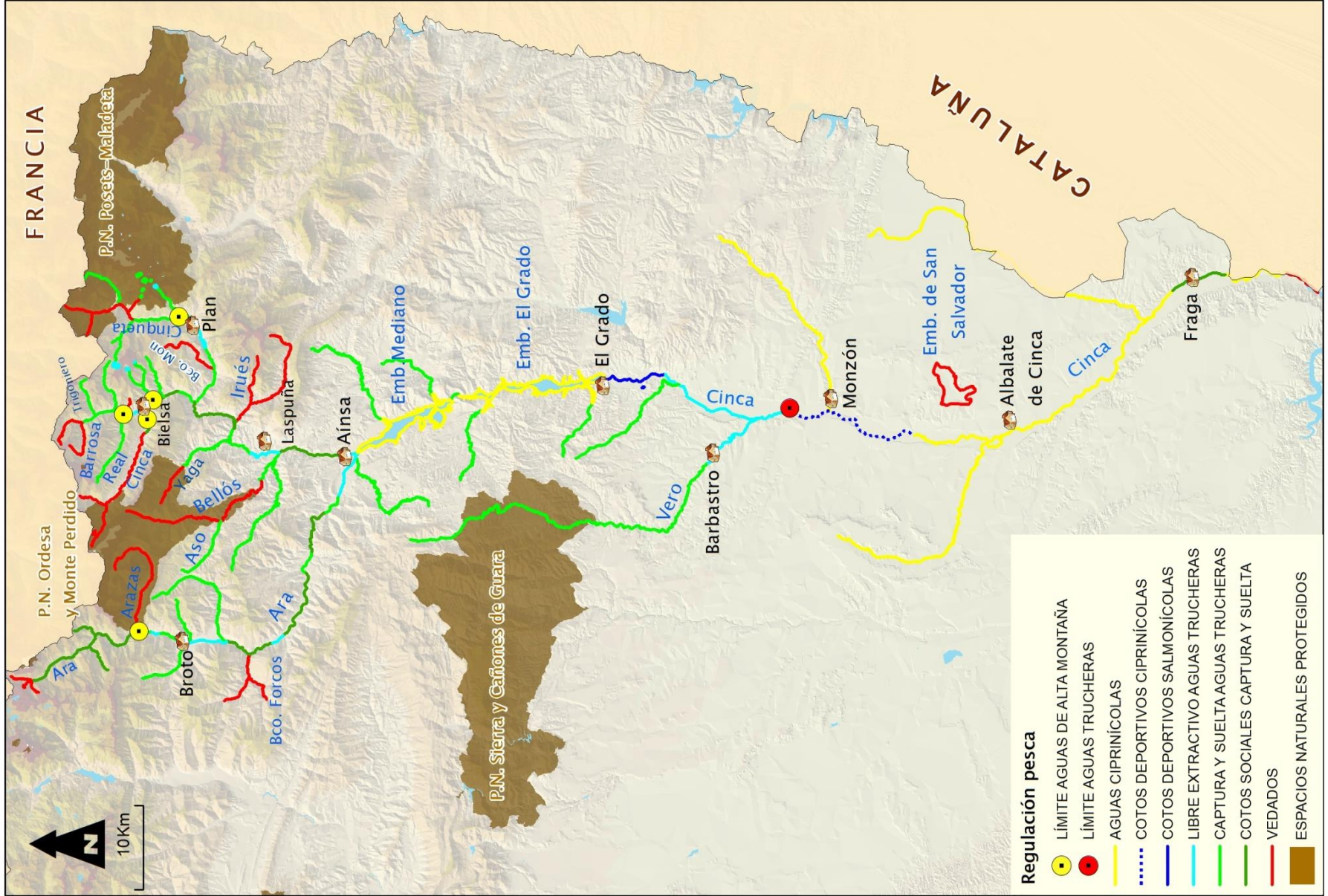


CUENCA DEL RÍO CINCA



Regulación	Río	Tramo	Regulación	Río	Tramo		
Vedados	Cinca	Nacimiento del río Cinca hasta el puente del Cornato	Cotos sociales captura y suelta	Ara y Otal	Torla-Bujaruelo: desde el bco. de Batanes hasta el puente de los Navarros (incluidos afluentes en tramo, excepto ibones)		
	Ara	Nacimiento del río Ara hasta la confluencia con el barranco de Batanes		Ara	Broto: desde confluencia con Bco. Chate hasta el refugio de pescadores		
	Forcos	Nacimiento del barranco Forcos hasta su desembocadura en el río Ara			Fiscal: desde el puente viejo de Fiscal hasta la pasarela de Lacort, Km.64,5 crtra. Barbastro-Francia		
	Barrosa	Nacimiento del río Barrosa hasta la confluencia con el barranco Pinarra, éste incluido			Boltaña: desde pasarela de Jánovas hasta puente de la ctra.Boltaña-Orna		
	Cinqueta de la Pez	Nacimiento del Cinqueta de la Pez hasta la confluencia con el río Cinqueta		Cinca	Pineta: desde el puente del Cornato hasta la presa del embalse de Pineta		
	Cinqueta	Confluencia de los ríos Cinqueta de la Pez y Cinqueta de Añes Cruces hasta el puente del hospital de Gistaín			Bielsa: desde puente sobre la carretera autonómica A138 hasta presa del Canalillo		
	Varios	Todas las aguas dentro del perímetro del Parque Nacional de Ordesa y Monte Perdido, y todos los cursos de agua coincidentes con su perímetro			Lafortunada: desde la confluencia con el Cinqueta hasta la presa hidroeléctrica en Lafortunada		
	Ribarroja-Cinca	Confluencia de los ríos Cinca y Segre hasta el pk. 316,2 de la N-211			Labuerda: desde confluencia con el Bellós hasta la E.A. de Tormos		
	Acirón	Nacimiento del barranco hasta la confluencia con el río Barrosa		Fraga: desde la zona conocida como «la Sirga» hasta el puente de la autopista sobre el río	Tramos libres extractivos en aguas trucheras	Ara	Acceso al río "Urbanización Ordesa-Gavarnie" hasta el puente de acceso al "Camping río Ara"
	Bco. Mon	Nacimiento del barranco hasta la confluencia con el río Cinqueta		Ara		Puente sobre el río Ara de la Avda. de Ordesa en Broto hasta confluencia con el barranco Chate	
	Garona e Irués	Nacimiento de ambos barrancos hasta la confluencia con el río Cinca		Ara		Refugio de pescadores hasta el puente viejo de Fiscal	
	Canal de Zaidín	Embalse de San Salvador		Ara		Azud o presa de Boltaña hasta la confluencia con el límite cartográfico del Embalse de Mediano	
Barranco e ibón Batanes	Ibón de Batanes hasta confluencia con el río Ara	Barrosa/ Cinca	Río Barrosa confluencia con el Bco. Azirón hasta el puente de la ctra. A-138 sobre el río Cinca (inicio coto social Bielsa).				
Cotos deportivos salmonícolas	Cinca	El Grado-Enate : desde la presa de El Grado (incluido el embalse de carga de la central Grado II) hasta el azud del Salto de Acín. Pantano de carga de la Central Grado II. Canal de Arias I.	Cinca	Mesón de Puértolas hasta confluencia con el río Bellós			
		Monzón: desde las huertas de Castejón del Puente hasta 50 m aguas arriba de la desembocadura del canal de Ariéstolas en el Cinca	Cinca	Límite inferior del coto Grado/Enate hasta huertas de Castejón del Puente (inicio coto Monzón)			
	Cinca	Monzón: desde la desembocadura del canal de Ariéstolas en el Cinca hasta la desembocadura del "Arroyo de la Mora"en el Cinca	Cinqueta	Antigua estación de aforos de Tormos (límite inferior del coto social de Labuerda) hasta la confluencia con el límite cartográfico del Embalse de Mediano			
Cotos deportivos ciprinícolas	Cinca	Monzón: desde la desembocadura del canal de Ariéstolas en el Cinca hasta la desembocadura del "Arroyo de la Mora"en el Cinca	Cinqueta	Puente sobre el río Cinqueta en el pueblo de Plan en la prolongación de la calle Barranco Foricón hasta presa de Plandescún			
			Vero	Ermita de la Virgen del Llano hasta la confluencia con el río Cinca			

CUENCA DEL RÍO CINCA

Para pescar en las aguas del territorio aragonés será preciso disponer de la licencia de pesca expedida por los órganos competentes de la Comunidad Autónoma de Aragón, o de una licencia interautonómica de pesca válida en Aragón.

En las siguientes aguas aragonesas y catalanas serán válidas las licencias de pesca aragonesa, catalana e interautonómica:

- Río Cinca: desde 400m aguas abajo del puente de la Autopista AP-2, coincidiendo con el límite entre las provincias de Huesca y Lérida, hasta la confluencia con el río Segre.

- Río Segre: desde la confluencia con el río Cinca hasta su confluencia con el río Ebro.

Para pescar desde orilla y embarcación en estas aguas, además de las licencias contempladas anteriormente, también se podrá pescar si se dispone de la licencia de pesca expedida por los órganos competentes de la Comunidad Autónoma de Cataluña, y siempre y cuando, las autoridades competentes catalanas establezcan la validez de las licencias aragonesa e interautonómica de pesca en las aguas citadas. La pesca en las aguas aragonesas en las que son válidas las licencias de pesca aragonesa, catalana e interautonómica se realizará conforme a la normativa aragonesa.

AGUAS DECLARADAS HABITADAS POR LA TRUCHA

El río Cinca desde su nacimiento hasta 50 m aguas arriba de la desembocadura del canal de Ariestolas y aguas que afluyen a este tramo excepto las aguas del río Ésera desde el puente de la carretera de Benabarre en el embalse de Barasona hasta la confluencia con el Cinca. Se exceptúan los embalses de Mediano y de El Grado que son considerados aguas ciprínícolas.

AGUAS DE ALTA MONTAÑA

1. Río Ara: desde su nacimiento hasta la confluencia con el río Arazas.
2. Río Cinca: desde su nacimiento hasta la presa del embalse de Pineta.
3. Río Barrosa: desde su nacimiento hasta la confluencia del río Real.
4. Río Cinqueta: desde su nacimiento hasta el puente de Pescadores.
5. Barranco El Cao: desde su nacimiento hasta el río Cinca.

NORMATIVA ESPECIAL

PESCA DE TRUCHA COMÚN EN RÉGIMEN EXTRACTIVO EN AGUAS TRUCHERAS:

La pesca de trucha común en los ibones pirenaicos se podrá realizar en modalidad extractiva, con la **excepción** de los que estén vedados y los localizados dentro del **Parque Natural de Posets-Maladeta**, en los que se realizará en la modalidad de captura y suelta (exceptuando el ibón de Sen, donde se podrá pescar en régimen extractivo).

En **aguas de alta montaña e ibones** solo se podrán usar cebos artificiales, con un único anzuelo de una sola punta y sin arponcillo o rebaba final de retención: cucharilla, pez artificial, mosca o mosquito artificial en sus diferentes versiones (seca, ahogada, streamer y ninfa), con un máximo de cuatro por aparejo. En el resto de las aguas habitadas por la trucha en régimen extractivo, además de los cebos artificiales descritos, **se autoriza a las personas de 65 o más años el cebo natural propio de la fauna autóctona***. Queda prohibido el lastrado del aparejo externo a las moscas en la línea de pesca. Las boyas serán flotantes.

*Ver condiciones en el Plan General de Pesca o en el apartado "Pesca de la trucha común" del folleto "Generalidades 2025".

PESCA EN DETERMINADOS TRAMOS:

Río Cinca: desde el polígono industrial de Paules en Monzón hasta su desembocadura en el río Ebro. Tras el conocimiento de los resultados de los análisis realizados en peces de determinados tramos de ríos afectados por contaminantes químicos, la pesca en este tramo **se realizará en la modalidad de captura y suelta** de cualquier especie piscícola, excepto las especies incluidas en el Catálogo Español de Especies Exóticas Invasoras, que pudieran ser sacrificadas y eliminadas del medio natural.



MASAS DE AGUA AFECTADAS POR LA PRESENCIA DE MEJILLÓN CEBRA

(*Dreissena polymorpha*)

- Información general: <https://www.chebro.es/>
- Aguas con presencia de mejillón cebra: [¿Dónde hay mejillón cebra en la cuenca del Ebro? - Portal CHEbro](#)
- Protocolos de desinfección de embarcaciones, equipos y maquinaria: [Protocolos de desinfección y limpieza \(chebro.es\)](#)
- Estaciones oficiales de desinfección de embarcaciones: [Ubicación de las estaciones de limpieza de embarcaciones y equipos - Portal CHEbro](#)

LUGARES DONDE SE AUTORIZA LA PESCA DE LAS EEI CATALOGADAS EN RÉGIMEN CAPTURA Y SUELTA VOLUNTARIA

Salvelino: Ibón de Bernatuara. Ríos e ibones de la cuenca incluidos en el Parque Natural Posets-Maladeta, salvo vedados.

Black bass: río Cinca desde el embalse de Mediano, éste incluido, hasta la confluencia con el río Segre.

Siluro: río Cinca desde la confluencia con el río Alcanadre hasta confluencia con el río Segre, exceptuando el nuevo Coto Social de Fraga.

Lucioperca: embalses de Mediano y El Grado.

Alburno: río Cinca desde el embalse de Mediano hasta la confluencia con el río Segre, exceptuando el nuevo Coto Social de Fraga.

Rutilo: río Cinca desde la confluencia con el Ésera hasta la desembocadura con el Segre, exceptuando el nuevo Coto Social de Fraga.

Escardino: río Cinca, desde la Central Hidroeléctrica de Ariestolas hasta la confluencia con el río Segre, exceptuando el nuevo Coto Social de Fraga.

Carpa: río Cinca desde la confluencia con el río Ara hasta la confluencia con el río Segre, incluidos los embalses de Mediano y El Grado. Río Vero desde Barbastro hasta la confluencia con el río Cinca incluido el embalse de Barasona. Pantano de Azlor en el barranco de la Clamor.

Cangrejo rojo: Río Vero desde el puente de la A-1229 que cruza el río Vero, entre Adahuesca y Colungo, hasta su confluencia en el río Cinca. Río Cinca desde la presa de El Grado hasta la confluencia con el río Segre.



Foto: Río Ara en S. Nicolás de Bujaruelo (C. Abad)