

INFORME MORTALIDAD POR ENFERMEDADES DEL SISTEMA RESPIRATORIO. ARAGÓN 2022

METODOLOGÍA

Se seleccionaron, a partir del Registro de Mortalidad, las defunciones por enfermedades del sistema respiratorio registradas en Aragón durante el año 2022. Se asignaron el Sector y la Zona Básica de Salud (ZBS) a la que corresponde la residencia de cada defunción según el Padrón de habitantes, de acuerdo al mapa sanitario.

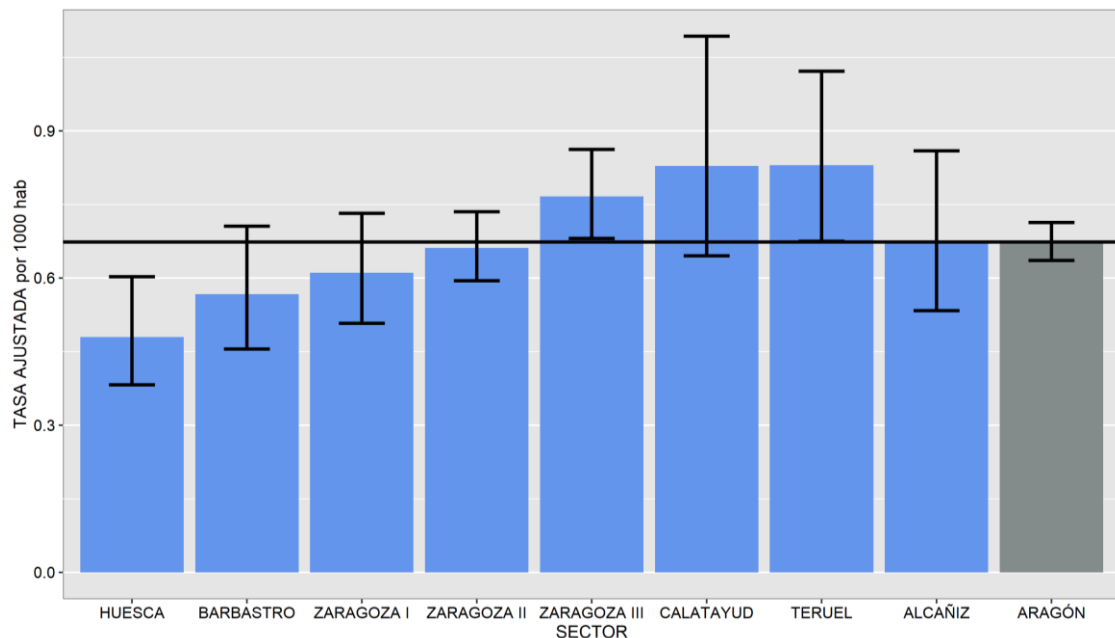
Se calcularon las tasas bruta y ajustada a la nueva población europea con su IC al 95% y se representó ésta última, para el total de la población por sector sanitario (Figura 1) y para cada sector sanitario y sexo (Figura 2). Se calcularon y representaron las tasas específicas por grupo de edad y sexo (Figura 3).

Asimismo, se calcularon las Razones Estandarizadas de Mortalidad (REM) para cada ZBS por sexo y se suavizaron mediante el modelo de Besag, York y Mollié. Para el cálculo de esperados se utilizaron las tasas de mortalidad de Aragón por enfermedades del sistema respiratorio por grupos quinquenales de edad. Se representó cartográficamente la REM suavizada (REMs) para los hombres y mujeres (Figuras 4 y 5) y se detallaron las ZBS con exceso o defecto de riesgo (Tablas 1- 4).

RESULTADOS

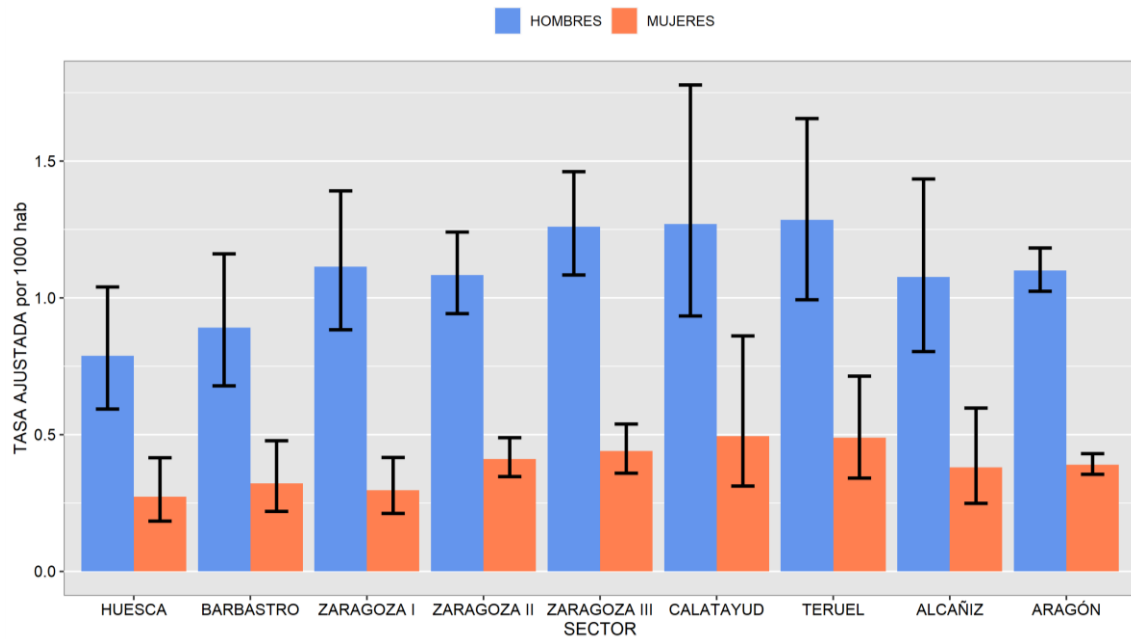
El sector de Huesca presenta tasas inferiores a Aragón, estadísticamente significativas en el total de la población. Las mujeres tienen tasas inferiores, estadísticamente significativas, a las de los hombres tanto para el total de Aragón como en los sectores (Figuras 1 y 2).

Figura 1. Tasa ajustada por sector sanitario. Ambos sexos.



Tasa bruta. Hombres Aragón: 1,2 por 1000 hab
Tasa ajustada. Hombres Aragón: 1,1 por 1000 hab
Tasa bruta. Mujeres Aragón: 0,7 por 1000 hab
Tasa ajustada. Mujeres Aragón: 0,4 por 1000 hab

Figura 2. Tasa ajustada por sexo y sector sanitario.



Las tasas específicas por grupos de edad y sexo son más elevadas en los hombres en todos los grupos de edad. Las tasas son más altas en los grupos de mayor edad. La tasa más elevada se sitúa en el grupo de edad de 95 y más años tanto en el caso de los hombres (48 por mil hab) como en el de las mujeres (30 por mil hab) (Figura 3).

Figura 3. Tasas específicas por edad y sexo.

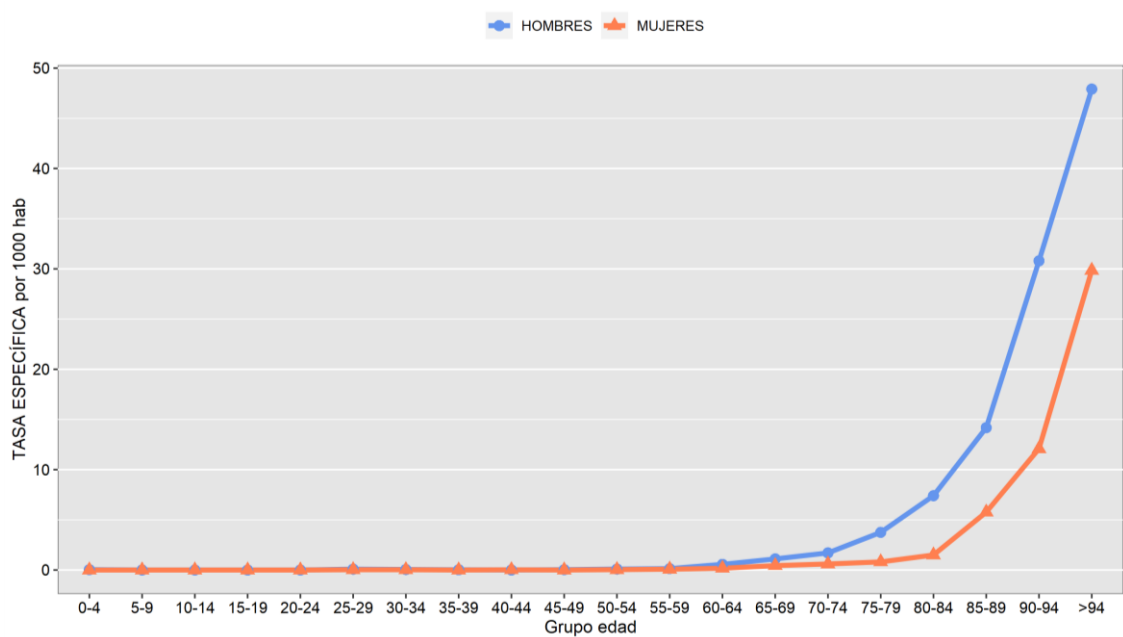


Figura 4. REMs por ZBS. Hombres.
Aragón y Zaragoza capital

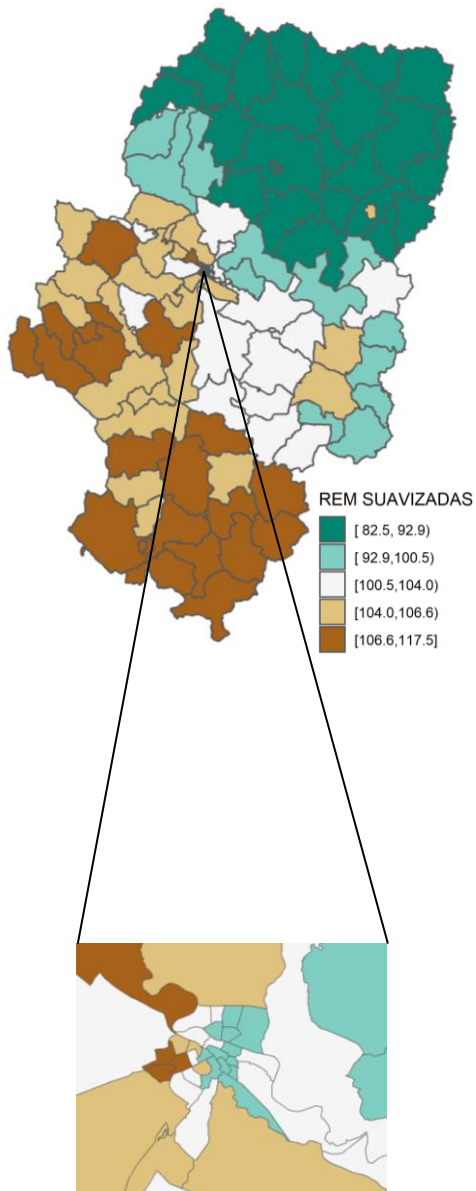


Figura 5. REMs por ZBS. Mujeres.
Aragón y Zaragoza capital

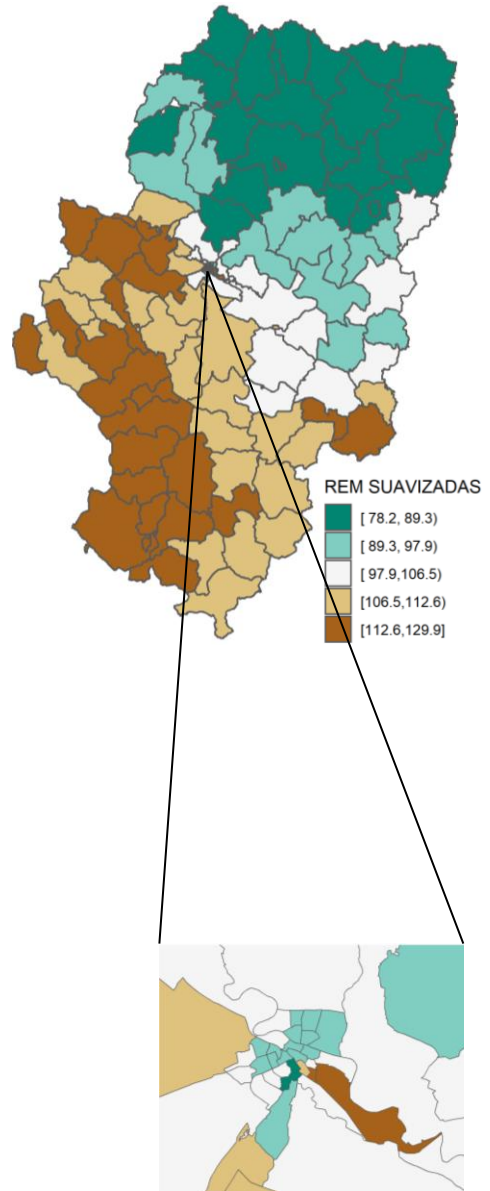


Tabla 1. ZBS con defecto de riesgo. Hombres

ZONA BÁSICA DE SALUD
Ayerbe
Biescas-Valle de Tena
Broto
Grañén
Huesca Rural
Jaca
Sabiñánigo
Sariñena
Huesca Capital 3 (Pirineos)
Abiego
Aínsa
Barbastro
Benabarre
Berbegal
Castejón de Sos
Graus
Lafortunada
Tamarite de Litera
Monzón Rural

Tabla 2. ZBS con exceso de riesgo. Hombres

ZONA BÁSICA DE SALUD
No hay ninguna zbs con exceso de riesgo

Tabla 3. ZBS con defecto de riesgo. Mujeres

ZONA BÁSICA DE SALUD
Almudévar
Ayerbe
Biescas-Valle de Tena
Broto
Hecho
Huesca Capital 1 (Perpetuo Socorro)
Huesca Capital 2 (Santo Grial)
Huesca Rural
Jaca
Berdún
Huesca Capital 3 (Pirineos)
Abiego
Aínsa
Barbastro
Benabarre
Berbegal
Castejón de Sos
Graus
Lafortunada
Monzón Urbana
Zaragoza Capital (Sagasta-Ruiseñores)

Tabla 4. ZBS con exceso de riesgo. Mujeres

ZONA BÁSICA DE SALUD
Zaragoza Capital (Torre Ramona)
Alagón
Borja
Épila
Gallur
Ateca
Daroca
Morata de Jalón
Albarracín
Calamocha
Cella
Teruel Capital (Teruel Centro)