

INFORME MORTALIDAD POR ENFERMEDADES DEL SISTEMA DIGESTIVO. ARAGÓN 2022

METODOLOGÍA

Se seleccionaron, a partir del Registro de Mortalidad, las defunciones por enfermedades del sistema digestivo registradas en Aragón durante el año 2022. Se asignaron el Sector y la Zona Básica de Salud (ZBS) a la que corresponde la residencia de cada defunción según el Padrón de habitantes, de acuerdo al mapa sanitario.

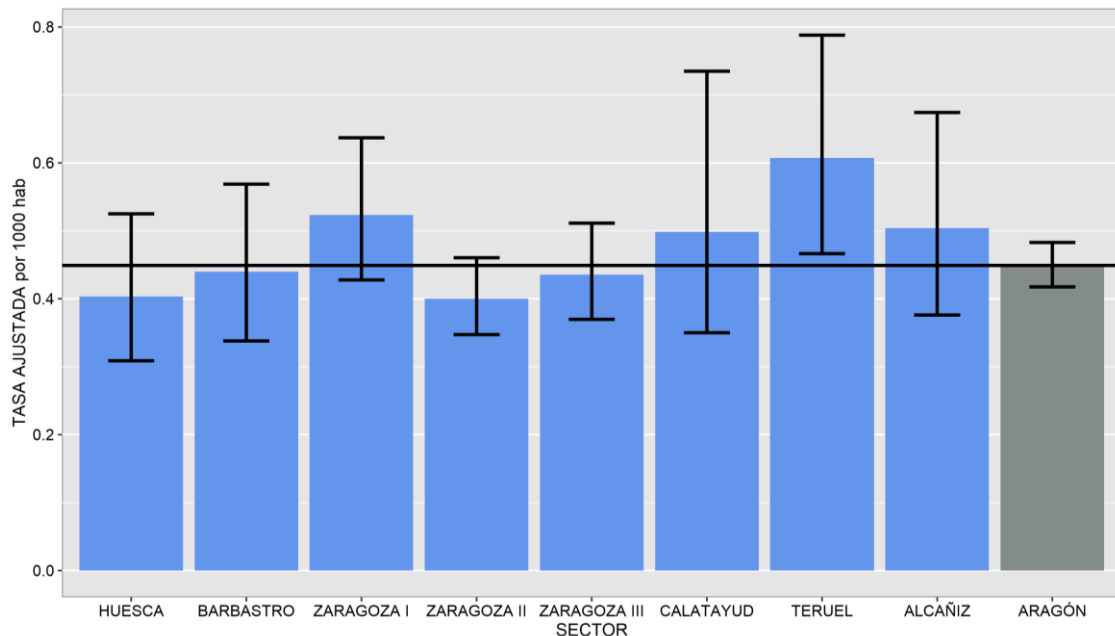
Se calcularon las tasas bruta y ajustada a la nueva población europea con su IC al 95% y se representó ésta última, para el total de la población por sector sanitario (Figura 1) y para cada sector sanitario y sexo (Figura 2). Se calcularon y representaron las tasas específicas por grupo de edad y sexo (Figura 3).

Asimismo, se calcularon las Razones Estandarizadas de Mortalidad (REM) para cada ZBS por sexo y se suavizaron mediante el modelo de Besag, York y Mollié. Para el cálculo de esperados se utilizaron las tasas de mortalidad de Aragón por enfermedades del sistema digestivo por grupos quinquenales de edad. Se representó cartográficamente la REM suavizada (REMs) para los hombres y mujeres (Figuras 4 y 5) y se detallaron las ZBS con exceso o defecto de riesgo (Tablas 1- 4).

RESULTADOS

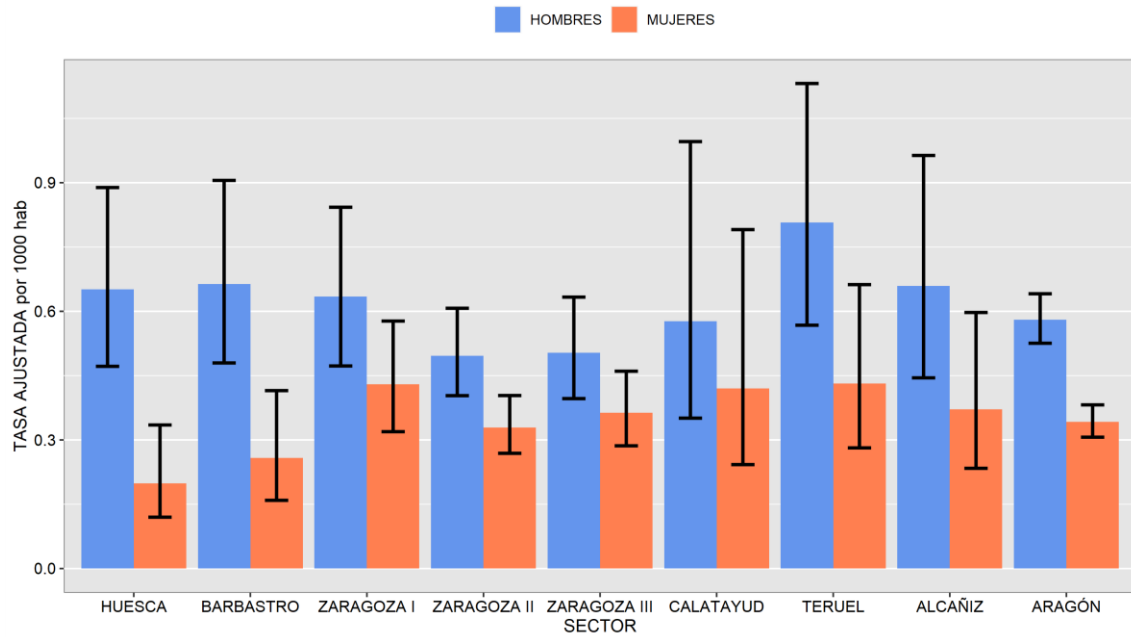
No se observan diferencias, estadísticamente significativas, respecto al total de Aragón en ninguno de los sectores. Existen diferencias entre los sexos, las tasas de los hombres son superiores, estadísticamente significativas, a las de las mujeres en algunos sectores y para el total de Aragón (Figuras 1 y 2).

Figura 1. Tasa ajustada por sector sanitario. Ambos sexos.



Tasa bruta. Hombres Aragón: 0,6 por 1000 hab
Tasa ajustada. Hombres Aragón: 0,6 por 1000 hab
Tasa bruta. Mujeres Aragón: 0,6 por 1000 hab
Tasa ajustada. Mujeres Aragón: 0,3 por 1000 hab

Figura 2. Tasa ajustada por sexo y sector sanitario.



Las tasas específicas por grupos de edad son más altas en los grupos de mayor edad en ambos sexos. La tasa más elevada se sitúa en el grupo de edad de 95 y más años tanto en los hombres (17,8 por mil hab) como en las mujeres (14,4 por mil hab) (Figura 3).

Figura 3. Tasas específicas por edad y sexo.

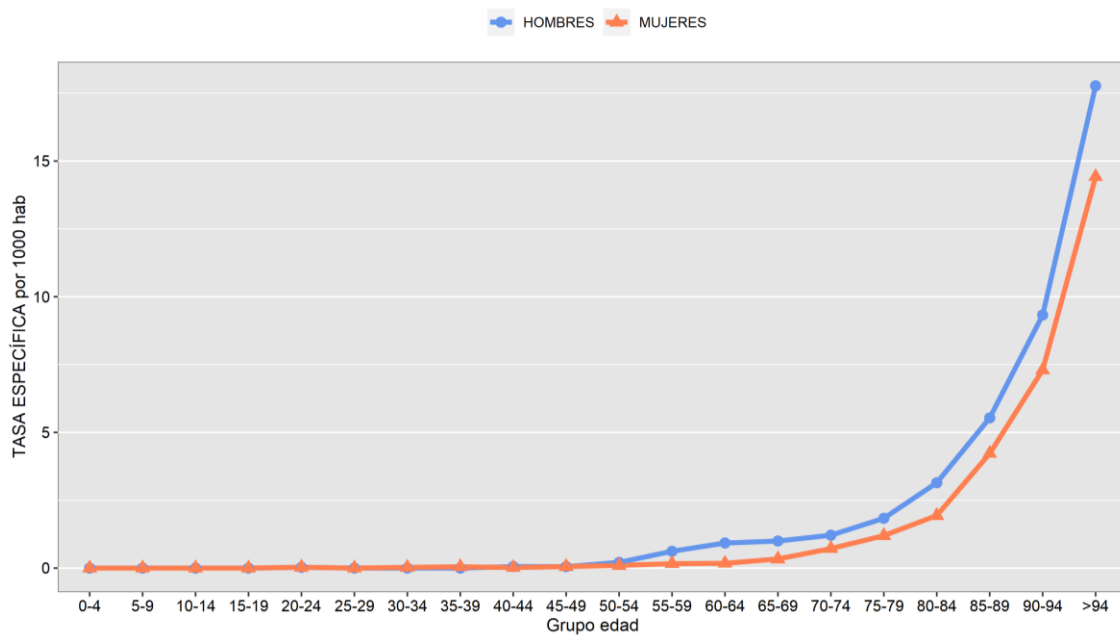


Figura 4. REMs por ZBS. Hombres.
Aragón y Zaragoza capital

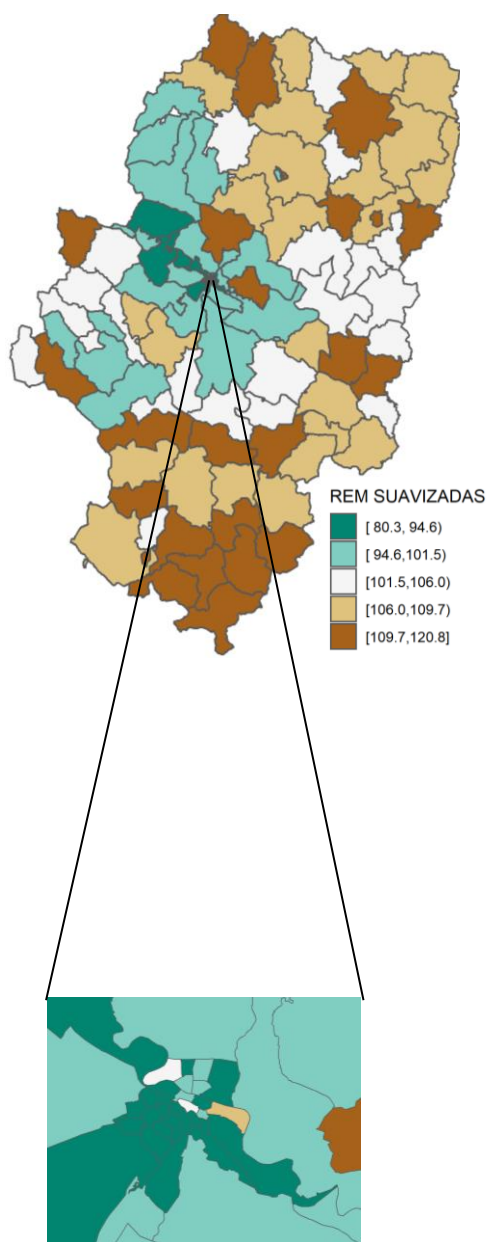


Figura 5. REMs por ZBS. Mujeres.
Aragón y Zaragoza capital

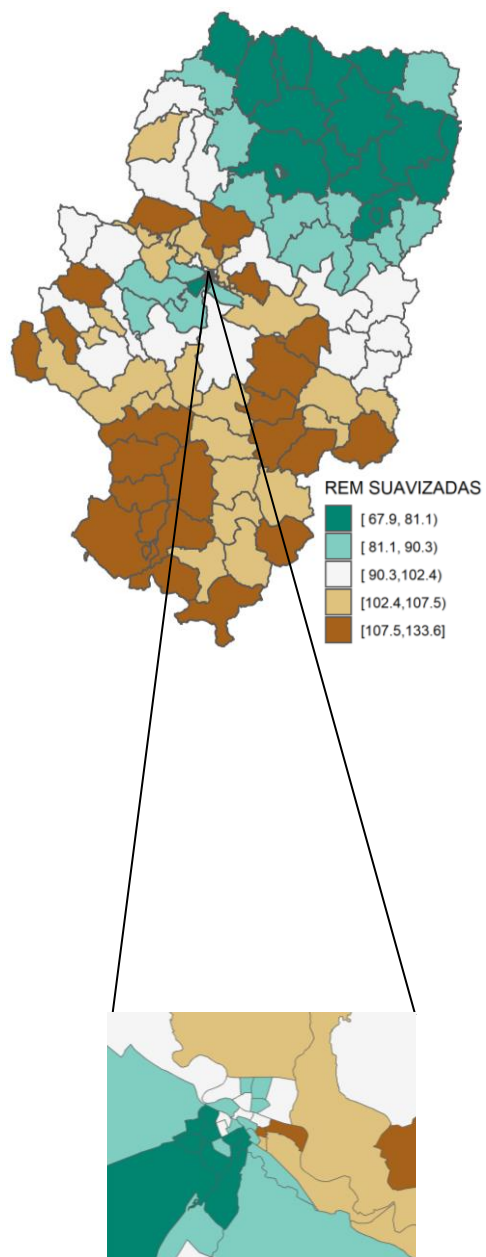


Tabla 1. ZBS con defecto de riesgo. Hombres

ZONA BÁSICA DE SALUD
Zaragoza Capital (Sagasta-Ruiseñores)
Zaragoza Capital (San José Sur)
Zaragoza Capital (Romareda-Seminario)
Zaragoza Capital (Casablanca)
Casetas
Utebo
Zaragoza Capital (Delicias Sur)
Zaragoza Capital (Delicias Norte)
Zaragoza Capital (Univérsitas)
Zaragoza Capital (Valdefierro)

Tabla 2. ZBS con exceso de riesgo. Hombres

ZONA BÁSICA DE SALUD
No se ha detectado exceso de riesgo

Tabla 3. ZBS con defecto de riesgo. Mujeres

ZONA BÁSICA DE SALUD
Biascas-Valle de Tena
Broto
Grañén
Hecho
Huesca Capital 1 (Perpetuo Socorro)
Huesca Capital 2 (Santo Grial)
Huesca Rural
Jaca
Sabiñánigo
Abiego
Aínsa
Barbastro
Benabarre
Berbegal
Graus
Lafortunada
Monzón Urbana
Tamarite de Litera
Monzón Rural
Zaragoza Capital (Almozara)
Zaragoza Capital (Venecia)
Zaragoza Capital (Sagasta-Ruiseñores)
Zaragoza Capital (Romareda-Seminario)
Zaragoza Capital (Casablanca)
Zaragoza Capital (Hernán Cortés)
Zaragoza Capital (Fernando El Católico)
Zaragoza Capital (Valdespartera-Montecanal)
María de Huerva
Zaragoza Capital (Bombarda)
Zaragoza Capital (Univérsitas)
Zaragoza Capital (Oliver)
Zaragoza Capital (Valdefierro)

Tabla 4. ZBS con exceso de riesgo. Mujeres

ZONA BÁSICA DE SALUD
Andorra