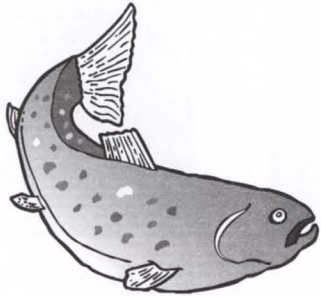




LA NATURALEZA EN ARAGÓN

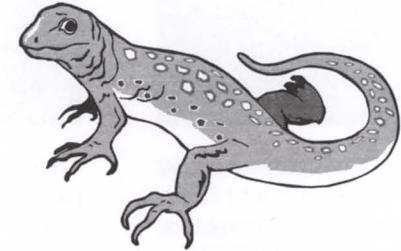


INTRODUCCIÓN

Aragón es una tierra de variados paisajes. Un mosaico de ecosistemas naturales con una gran riqueza de especies animales y vegetales.

Para conservar esta diversidad natural, todos somos necesarios. Sólo el cuidado y el esfuerzo de cada uno de nosotros hará posible que podamos mantener la riqueza y variedad de nuestra naturaleza.

En «Colorido Eco-lógico», como en la conservación de nuestro medio ambiente, tú pintas mucho. Pasa la página, descubre el color de los ecosistemas y especies de Aragón... y pon manos a la obra.



Montaña y alta montaña



Definición.- Prado alpino y subalpino. Ambientes situados por encima de los 2.000 m.

Localización.- Huesca: macizo pirenaico; Teruel: sierras de Gúdar y Javalambre por encima de los 2.000 m; Zaragoza: Moncayo.

Características.- En invierno, condiciones climatológicas extremas por la temperatura y la innivación. En verano algo más benignas, lo que permite la subida de ganado a los puertos de montaña en junio y julio. La fauna está ligada al suelo y a los cortados. Abunda la estrategia de dormencia.

Fauna.- Animales muy peculiares y perfectamente adaptados a las difíciles condiciones de vida. **Mamíferos.-** Oso pardo, sarrío o rebecho, marmota, topillos, armiño... **Insectos.-** Mariposas (erebia gorgone, agriades pyrenaicus y apolo, de gran belleza), saltamontes y escarabajos peloteros. **Reptiles y anfibios.-** Lución, lagartija montícola, lagarto verde, culebra verdiamarilla, coronella lisa, víbora, aspid, rana bermeja, rana pirenaica y tritón pirenaico. **Aves.-** Perdiz nival, gorrón alpino, acentor alpino, trepaniscos, collalba gris, colirrojo tizón, bisbita ribereño alpino, chova piquigualda y, ocasionalmente, roquero rojo, lugano, verderón serrano, pito negro y pico dorsiblanco. Durante la subida del ganado llegan carroñeros: buitres, quebrantahuesos, alimoche y, en ocasiones, cuervo, milano real y águila real.

Vegetación.- En la alta montaña, el árbol dominante es el pino negro; le acompañan rododendros y sabinas rastreras. La flora brota en primavera y verano. La más madrugadora es la campanilla de las nieves. Abundan gencianas, orquídeas y ranúnculos; y en menor medida narcisos, lirios, primaveras y coronas de rey. La flor de nieve o edelweiss, relativamente abundante en los Alpes, es escasa en los Pirineos al suponer éstos el límite de su área de distribución.

Bosque caducifolio y de coníferas



Definición.- Bosque húmedo y de montano.

Localización.- En Canfranc, valles de Ansó, Echo y Aísa (Jacetania) se dan ambos entornos. **B. caducifolio:** Pirineos y laderas del Moncayo. Son lugares significativos los valles de Cinqueta (Gistaín), Estós y Ésera (Benasque) y Ordesa, Añisclo y Escuaín (Parque Nacional de Ordesa y Monte Perdido); así como los hayedos de San Juan de la Peña y algunos pequeños enclaves en las sierras exteriores. **B. de coníferas:** Se da en todo el Pirineo, en las laderas del Moncayo y en las sierras turenenses. Destacan Biescas en el Coteñabro, Lasieso y los valles pirenaicos orientales; al sur, sierras de Santo Domingo, Loarre y Guara; al oeste, Moncayo y, en Teruel, sierras de Gúdar, Albarracín y Javalambre.

Características.- B. caducifolio: Todos los años, pérdida de hojas en otoño. El suelo resulta rico en humus, lo que favorece la abundancia de vida invertebrada y de vegetación arbustiva y herbácea. **B. de coníferas:** Formado por árboles poco exigentes, que detienen su crecimiento durante el invierno y no necesitan de suelos fértiles para prosperar.

Fauna.- Junto a un gran número de invertebrados (gusanos, anélidos, caracoles, arañas, escarabajos, lombrices de tierra...) podemos encontrar: **Mamíferos.-** Topo, musarañas, tejón, ciervo, corzo, gato montés, ardilla, marta, jabalí. **Reptiles y anfibios.-** Salamandra común, lagarto verde, culebras, lución. **Aves.-** Becada, carbonero común, herrerillo común, chochín, mirlo, tordilla, lúgano, diferentes especies de pájaros carpinteros, cárabo, arrendajo, petirrojo, urogallo, azor, gavián, piquituerto...

Vegetación.- El mejor representante del **bosque caducifolio** es el haya. Junto a él: fresnos, abedules, arces, sauces...; en el piso arbustivo: acebo, avellano y tejo; y a ras de suelo: fresa silvestre, violeta, frambueso, arándano, etc. En el **bosque de coníferas** abundan muchas clases de hongos (especialmente, rebolones), arbustos (boj y gayuba) y, por supuesto, pinos (silvestres o negros) y abetos, asociados muchas veces a las hayas.

Bosque mediterráneo



Definición.- Zonas verdes formadas principalmente por sabinas, encinas y pinos carrascos.

Localización.- Sabinars: Pallaruelo (Sierra de Alcubierre), Retuerta de Pina (cerca de Bujaraloz), La Puebla de Valverde y Albarracín (Teruel). **Pinars:** Peñafior (a 20 km de Zaragoza capital), Zuera y Castejón de Valdejasa, Villanueva de Huerva, Serreta Negra (Fraga) y Sierra de Alcubierre (Huesca). **Carrascals:** Hoya de Huesca y sierras exteriores del Sistema Ibérico.

Características.- En otros tiempos, constituía gran parte del paisaje aragonés; hoy en día, a causa de la actuación humana, sólo ocupa la quinta parte del territorio. Existen manchas de ellos, con características homogéneas, repartidos por todo Aragón. Su composición vegetal y estructura varía en función de factores climáticos, geográficos y humanos. Encinares, pinares de carrasco y sabinars proporcionan cobijo y alimento, durante todo el año, a gran número de animales.

Fauna.- Invertebrados.- Numerosos tipos de insectos: cigarra, mantis, mariposas, tábanos, abejas, grillos, hormigas rojas, escorpiones, cochinillas, arañas y muchos más. **Mamíferos.-** No son fáciles de ver, aunque dejan abundantes huellas y rastros. Entre otros, habitan ratones de campo, lirones caretos, conejos, liebres, jabalíes, ciervos y enizos. **Reptiles y anfibios.-** Lagarto ocelado (fardacho), sapo corredor (muy abundante) y una abundante población de culebras y lagartijas. **Aves.-** Existe un gran número de especies, aunque su presencia y abundancia dependen de la estación del año. Curruca (mirloña, carrasqueña y rabilariga), alcaudón común (cuyo plumaje y voz son muy llamativos), paloma torcaz, tórtola (cada vez más escasa), perdiz roja, cuco (ave «parásita»), oropéndola, carboneros y herrerillos. Viven también rapaces como el águila real, el águila culebrera, el cernícalo, el azor y el gavián; «basureros» como la pizarra, el cuervo y la corneja; mirlos, petirrojos, jilgueros y diferentes especies de búhos, como el autillo o el mochuelo.

Vegetación.- La encina es el árbol más representativo, aunque por desgracia apenas queda nada ya del tradicional encinar aragonés. El pino carrasco (muy resistente para sobrevivir con poca agua y altas temperaturas) y la sabinas albar (en terrenos en los que no pueden subsistir otras formaciones boscosas) son los otros protagonistas de este hábitat. Según las zonas, pueden verse acompañados de rosales, aliaga, romero, tomillo, lino blanco, espliego...

Barrancos, cañones y cortados



Definición.- Medios naturales creados sobre la roca por acción del agua y del viento.

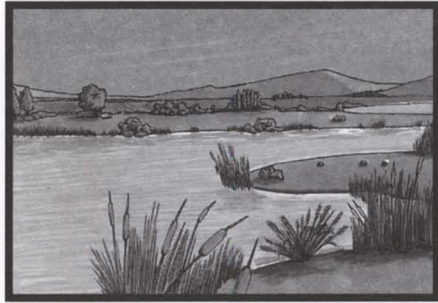
Localización.- La relación podría resultar interminable. Algunos lugares significativos son: Huesca: Boca del Infierno (Echo), Cañón de Añisclo (Escalona), Mallos de Riglos y Agüero, Cañones de Guara, Cortados de Ballobar. Zaragoza: Peñas de Santo Domingo (Prepirineo), Barranco de las Almunias (frente a Santa Fe), Mezalocha, Moncayo, Hoz del río Piedra, etc. Teruel: Maestrazgo, río Martín, El Parrisal, Cañón del Guadalquivir...

Características.- La roca, especialmente la caliza, es el común denominador de los espacios que constituyen este hábitat. Son accidentes geográficos con nombres y formas variados: congostos, desfiladeros, barrancos, mallos, cañones... cuyos alrededores estuvieron poblados desde muy antiguo.

Fauna.- Salvo en el caso de las aves, la presencia de animales se debe a los entornos que los envuelven, ya que la roca no es en sí misma su hogar específico. **Mamíferos.-** Varían en función de la localización. El jabalí es la especie por excelencia, aunque también se dan cabras hispánicas, rebecos (sarríos), ciervos, zorros y comadreas. **Insectos.-** Su relación sería casi interminable. **Reptiles y anfibios.-** Encontraremos una variada gama, dependiendo de la ubicación. Son bastante comunes el sapo, la culebra de agua, la rana de San Antón, dos tipos víbora: aspíd y lataste, el tritón pirenaico, etc. **Aves.-** La fauna estrella de estos lugares, que dan cobijo y vida a muchas de ellas. Pese a lo agreste e inhóspito, las duras condiciones de vida y la escasez de comida, se dan importantes concentraciones omífticas. Buitre leonado, quebrantahuesos, alimoche, águilas (real y perdicera), cernícalos (común y primilla), halcón peregrino, búho real, mochuelo y lechuza son rapaces que dependen con exclusividad de los cortados y barrancos, pues en ellos fijan sus nidos. Podemos ver, además, a la chova piquirroja, al cuervo, a la paloma bravía, al vencejo real y a los vistosos roqueros, que aportan una nota de color al paisaje de la roca.

Vegetación.- El clima y las localizaciones influyen también en la variedad de especies albergadas. La especie más significativa es la saxifraga longifolia o de hoja larga (corona de rey). La flora varía poco ya que predomina la aridez, casi desértica, y las plantas xerofíticas.

Humedales



Definición.- Áreas de agua estancada: lagunas, albercas e ibones. Espacios con presencia, al menos temporal, de una lámina de agua superficial, o de una capa de sustrato saturada, suficientemente cercana a la superficie como para influir en las condiciones de vida que en ella se desarrollan.

Localización.- En el Pirineo, los característicos ibones. Entre las lagunas endorréicas (desconectadas de la red fluvial general) la mayor y más representativa de Aragón es Gallocanta. Otros lugares: complejo lagunar de Bujaraloz-Sástago, albercas de Loreto y Cortés (Hoya de Huesca), lagunas y charcas del Bajo Cinca y de las Cinco Villas, etc.

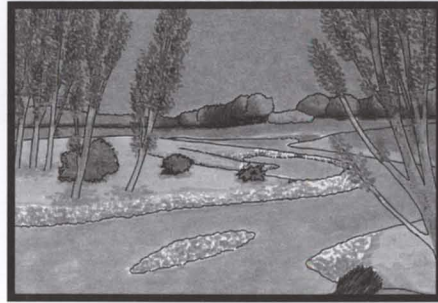
Características.- La presencia de numerosas láminas de agua de desigual extensión y elevadas concentraciones de sales es uno de los elementos más definitorios del paisaje. Los ciclos de inundación y sequía condicionan el nivel de las aguas, influyendo en la fauna y en la vegetación. Algunas tienen origen natural y otras han sido creadas con fines utilitarios.

Fauna.- Los ibones, lagunas y zonas húmedas de aguas someras poseen una productividad primaria muy elevada, que ofrece las bases de la existencia de cadenas alimentarias muy amplias.

Mamíferos.- Muchos de ellos se relacionan con el agua indirectamente. La rata de agua, sin embargo, está perfectamente adaptada para vivir en este medio. **Invertebrados.-** Existen infinidad de ellos. **Reptiles y anfibios.-** Rana y sapo comunes, sapo corredor y sapo de espuelas. En menor cantidad, sapito moteado y ranita de San Antonio. Varias especies de lagartijas y las inofensivas culebras de agua y de collar, que se alimentan de ranas y peces pequeños. En los ibones destacan el tritón pirenaico y la rana pirenaica. **Peces.-** Barbo, carpa, gambusia, coloreado carpín, tenca, lucio y siluro (puede alcanzar los 3 m de longitud) se reparten por los distintos espacios que forman este hábitat. **Aves.-** El vuelo de los patos y garzas y los peculiares sonidos que emiten las abundantes especies que las pueblan son inseparables de estas zonas. El paso de miles de grullas (Laguna de Gallocanta, sobre todo) y la presencia del ánade real, la cerceta común, el hermoso pato colorado, el chorlitejo patinegro, la focha común, el somormujo o el aguilucho lagunero son sólo algunos exponentes de la amplia avifauna acuática.

Vegetación.- Algas, grandes masas flotantes de potamogeton y zannichella, salicos, marroquines, carrizo, anea y caracea son las especies más características.

Ríos, sotos y riberas



Definición.- Ecosistemas fluviales. Se incluyen dos grandes unidades ecológicas: la constituida por la corriente del agua y el cauce del río, y la relativa al entorno más inmediato.

Localización.- Todos los ríos de Aragón. La depresión del valle del Ebro, que ocupa toda la zona central de la región, es la espina dorsal en donde convergen los principales ríos.

Características.- Se encuentran actualmente entre los ambientes naturales más degradados. La estacionalidad y la gradación térmica y pluviométrica de cada tramo afecta a las especies que pueblan los ríos. Los sotos, fronteras entre el medio acuático y el entorno humano (fundamentalmente agrícola), se convierten en un factor diversificador decisivo para las comunidades animales.

Fauna.- Mamíferos.- la nutria es el más representativo del medio acuático. En las espesuras de los sotos: tejones, zorros, comadreas, turones y ginetas. **Insectos.-** la libélula es el más representativo. **Reptiles y anfibios.-** Son pocos los que se adaptan bien a las frías aguas y fuertes corrientes de los ríos de montaña aragoneses. Entre ellos, el tritón pirenaico. También hay ranas rojas, sapos parteros, salamandras, ranas comunes y culebras de agua en otras partes del cauce. **Peces.-** En los cursos alto y medio de los ríos de montaña pirenaicos y del Sistema Ibérico, destaca la trucha común (también se da la trucha arco iris). En otras zonas podemos encontrar madrillas, lucios, carpas y barbos. **Aves.-** Insectívoras, como el ruiseñor común y el bastardo; el chochín o el negro mirlo común, agazapados en la espesura; limícolas como el andarríos chico y la esbelta garza real, peduqueros, escribanos soteños, currucas, pájaros carpinteros pito real, abejarucos (característicos por su multicolor), martinets, milanos reales, lavanderas cascadeñas, mirlos acuáticos, martín pescador (en los tramos más bajos, hasta los 1.000 m de altitud), avión zapador; ruiseñor común y, en época de migración, otras muchas especies.

Vegetación.- Diferentes tipos de sauces, que se encuentran muy mezclados e hibridados, chopos (negro y temblón), matorrales de zarza que hacen algunos cauces impenetrables, olmos montanos, fresnos, robles, álamos blancos, etc., distribuidos de manera desigual a lo largo del cauce.

Estepa



Definición.- Territorios no cultivados (o cultivados sin régimen de regadío), carentes de árboles y arbustos. Poseen escasa pluviometría y sustrato de yesos.

Localización.- Estepas cálidas: zona de Los Monegros, alrededores de Belchite y de las saladas de Bujaraloz-Sástago, Bajo Aragón y Alcañiz. Estepas frías: en Teruel, incluyendo las pastoreadas tierras de Visiedo-Rillo-Alfambra y las aledañas a la Laguna de Gallocanta, la laguna estepárica más grande de Europa.

Características.- Amplios horizontes dominados por cielos claros sobre tierras con suelos yesosos, a veces pedregosos, arcillas y sal, que sustentan una vegetación escuálida, seca y amarillenta. Las condiciones climáticas son extremas (cierzo y bochorno) y los contrastes cromáticos muy llamativos, sobre todo en primavera, cuando surgen y resplandecen flores gestadas por plantas tan fuertes, resistentes y arraigadas que incluso toleran ser mutiladas por los dientes de los animales que las pacen.

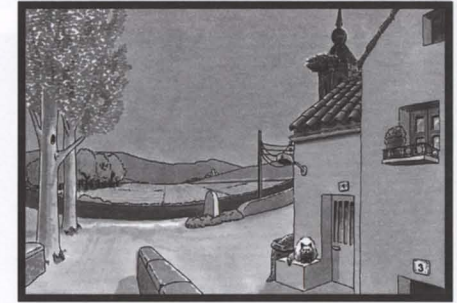
Fauna.- Se han desarrollado unas formas de vida tan sugestivas y singulares como lo es el ecosistema que las engendra.

Mamíferos.- Liebre (cada vez más escasa) y algunos roedores.

Insectos.- Arácnidos (que permanecen escondidos la mayor parte del día): escorpión, escolopendra y tarántula; avispas cazadoras y multitud de mariposas, como la chazara prienzi y la cuallia bubaceki. **Reptiles.-** Lagartija colirroja, lagarto ocelado y coronella. **Aves.-** Avutarda común y sisón (en peligro de desaparición), alondra de Dupont o rocín, ganga, ortega y otras especies de pájaros. Por la noche, terliz o alcaraván; y, surcando los cielos, predadores como el águila real y el halcón peregrino.

Vegetación.- Gramíneas, compuestas y plantas halófilas formando breves y escasos pastizales y matorrales arbustivos de pequeño porte. Para sobrevivir en suelos tan pobres, estas plantas han tenido que adaptarse a todos los condicionamientos. Principales especies: sisallo, albardín, ontina, asnallo, lino blanco, tomillo, esparto, gamones, barrilla y hierba salada.

Medio urbano



Definición.- Cualquier lugar en donde el hombre entre en contacto con la naturaleza próxima que le rodea.

Localización.- Cualquier ciudad o pueblo de la geografía aragonesa, por pequeño que sea. El grado máximo de representatividad lo ostentan las zonas verdes enclavadas en las ciudades más pobladas.

Características.- La aparición y desarrollo de las actividades humanas han ido modificando el medio natural y creando nuevas condiciones de vida para determinadas especies. Parques, áreas verdes y zonas ajardinadas permiten acercarse, en las ciudades, al mundo natural.

Fauna.- Por el amplio número y la diversidad de los factores que influyen en los diferentes núcleos urbanos resulta imposible generalizar sobre las comunidades faunísticas. Existen, no obstante, especies que presentan adaptaciones «urbanas» independientes del lugar geográfico que habitan. Así mismo, algunas especies penetran esporádicamente en las ciudades como continuación de sus biotipos habituales (zorro o gavián). Entre las poblaciones exclusivamente urbanas, destacamos: **Invertebrados.-** Carcoma, termitas, polilla, moscas, pulgas, mariposas... **Mamíferos.-** Principalmente el ratón casero y la rata. **Reptiles.-** Lagartija y salamandrea comunes (ésta incluso en el interior de edificios habitados). **Aves.-** Gorrión, colirrojo tizón, cigüeña (que instala sus nidos en las torres de las iglesias y otras construcciones humanas), grajilla, avión común, lechuza, autillo, picaraza (frecuente en los parques de las ciudades), etc.

Vegetación.- La vegetación de nuestros parques y ciudades está compuesta por gran cantidad de especies exóticas, plantadas o introducidas por el hombre. La flora urbana depende del jardinero y, en menor medida, del clima y del suelo. Podemos encontrar gran variedad de árboles; autóctonos: álamos (sobre todo blancos), olmos, tilos, pinos carrascos, higueras, sabinas... y una lista muy extensa de árboles traídos de fuera.

Montaña y alta montaña

Mariposa apolo



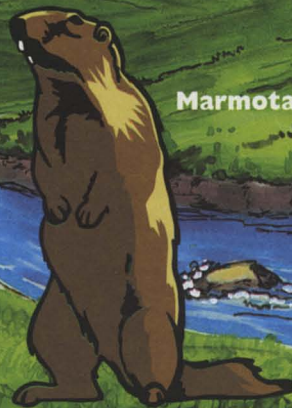
Sarrío
o
rebeco



Perdiz nival



Marmota



Armiño



Genciana



Flor de nieve
o edelweiss



Rana bermeja





Bosque caducifolio y de coníferas



Arrendajo
común



Gavilán

Haya

Pino negro



Pico
dorsiblanco



Ardilla roja



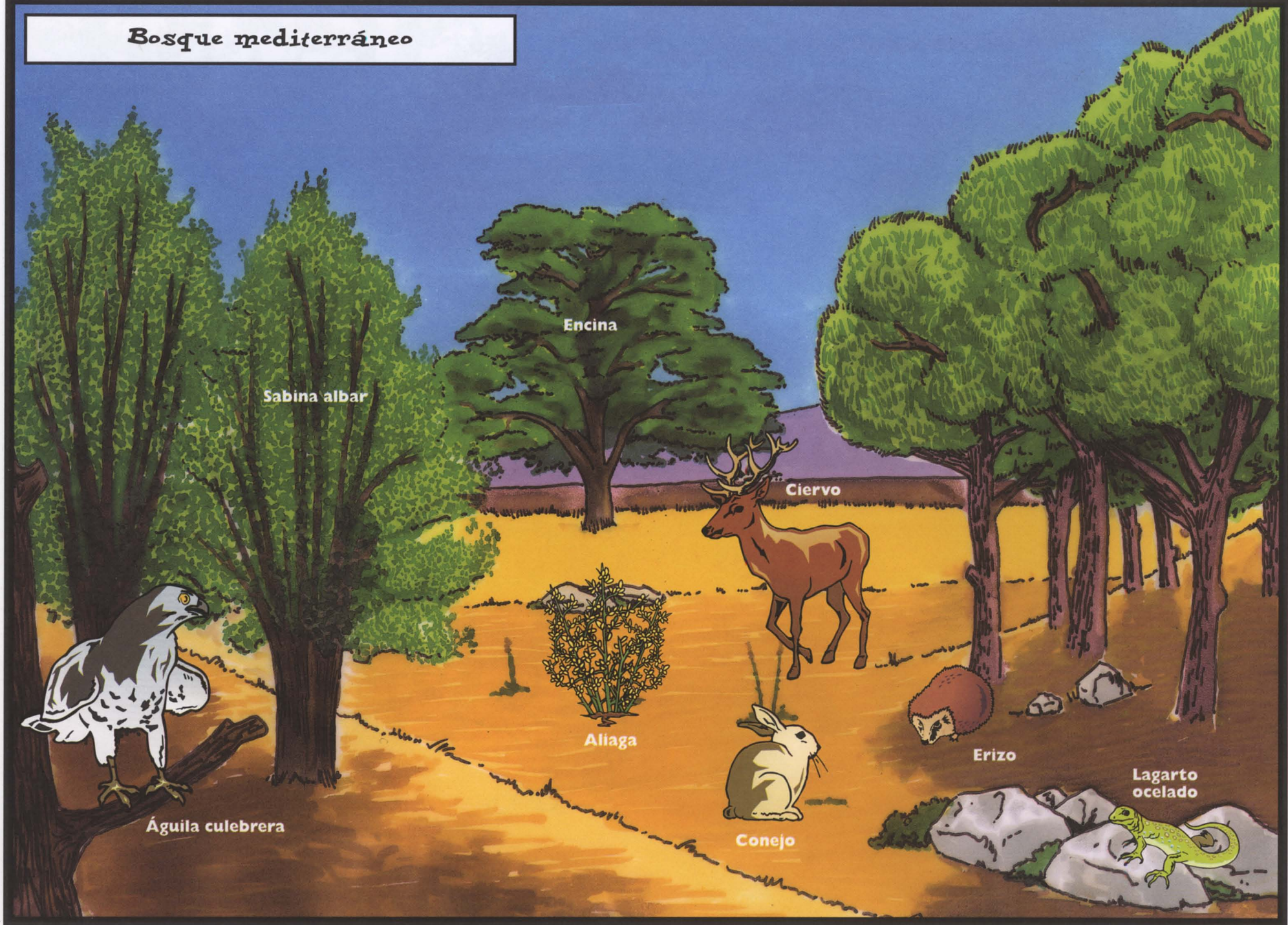
Jabalí



Urogallo



Bosque mediterráneo



Sabina albar

Encina

Ciervo

Aliaga

Erizo

Águila culebrera

Conejo

Lagarto ocelado



Barrancos, cañones y cortados

Alimoche



Águila real



Quebrantahuesos



Búho real



Cuervo



Saxifraga

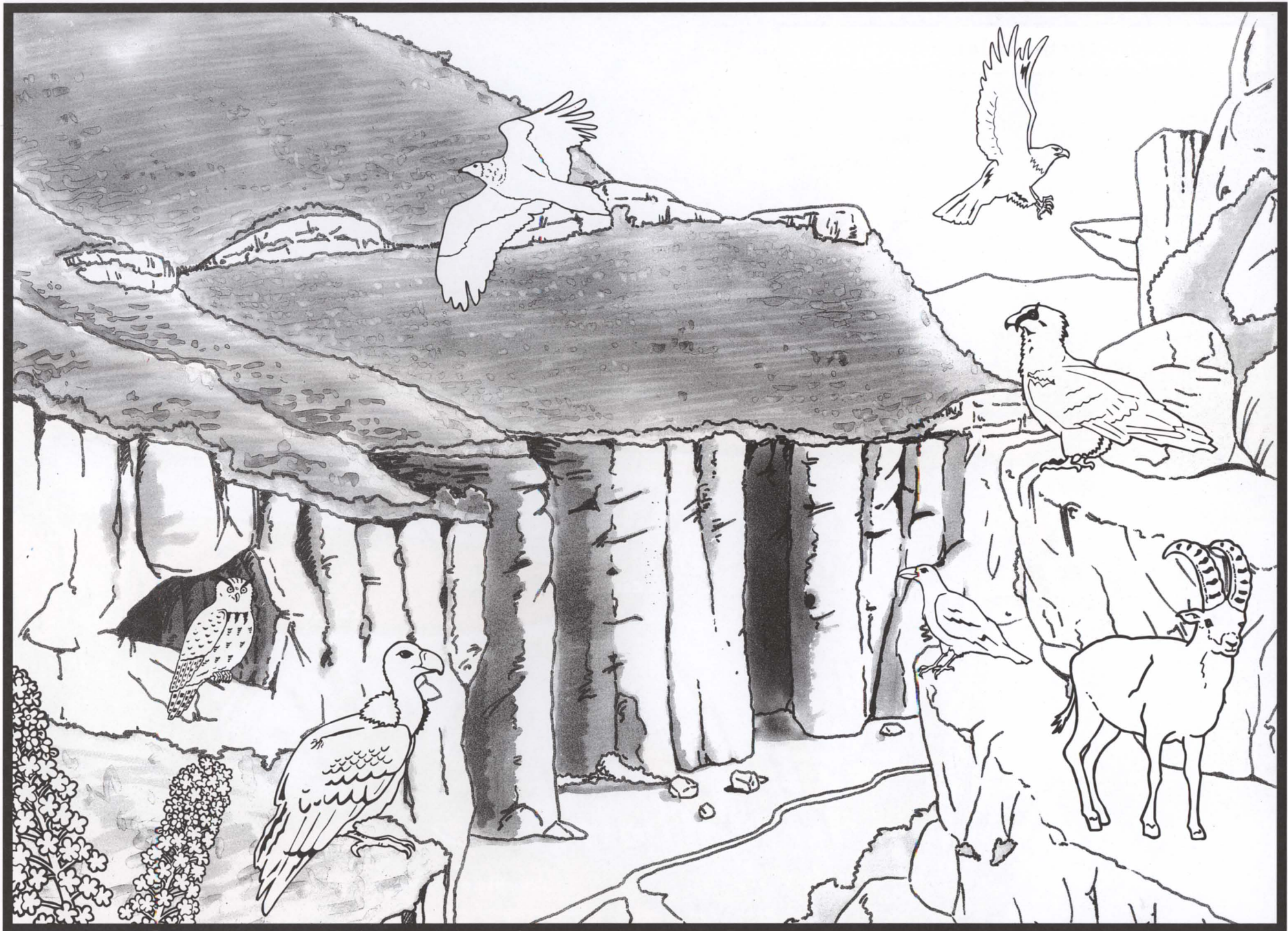


Buitre leonado



cabra hispánica





Humedales



Aguilucho lagunero



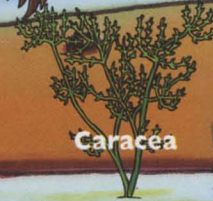
Grulla común



Pato colorado



Carrizo



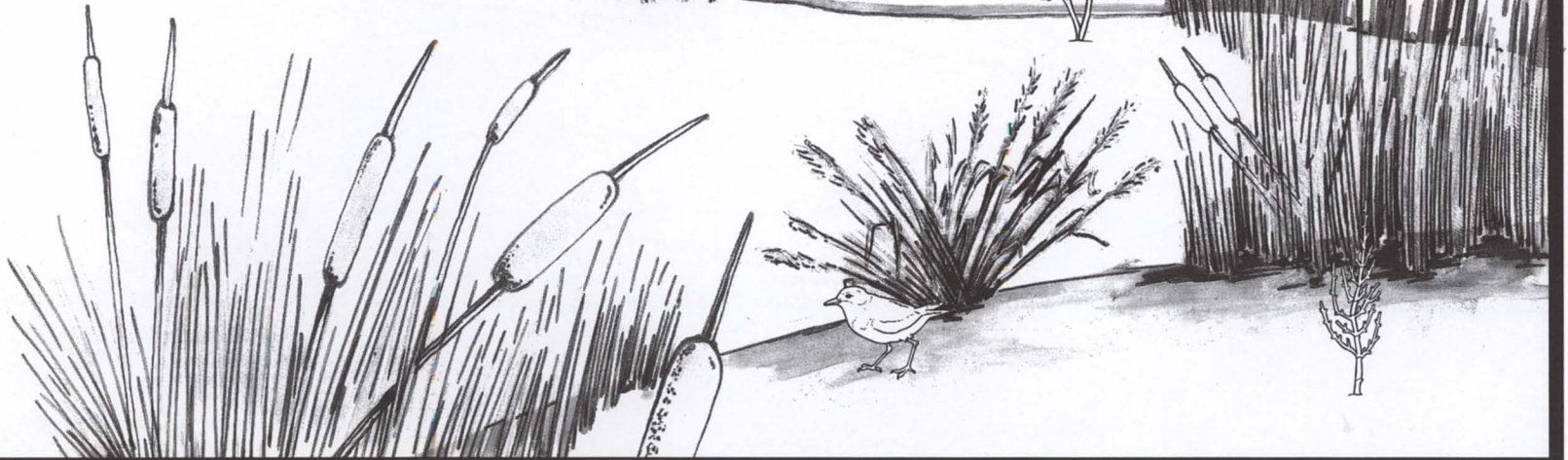
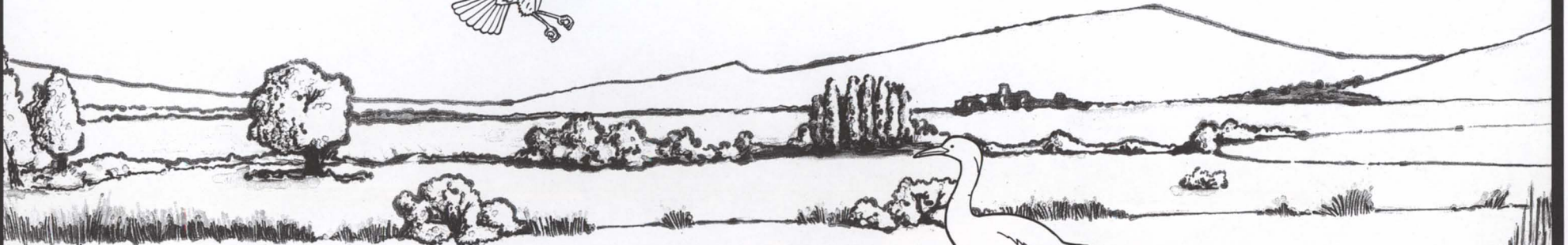
Caracéa



Chorlitejo patinegro



Salicornia



Ríos, sotos y riberas

Álamo blanco

Milano real

Sauce

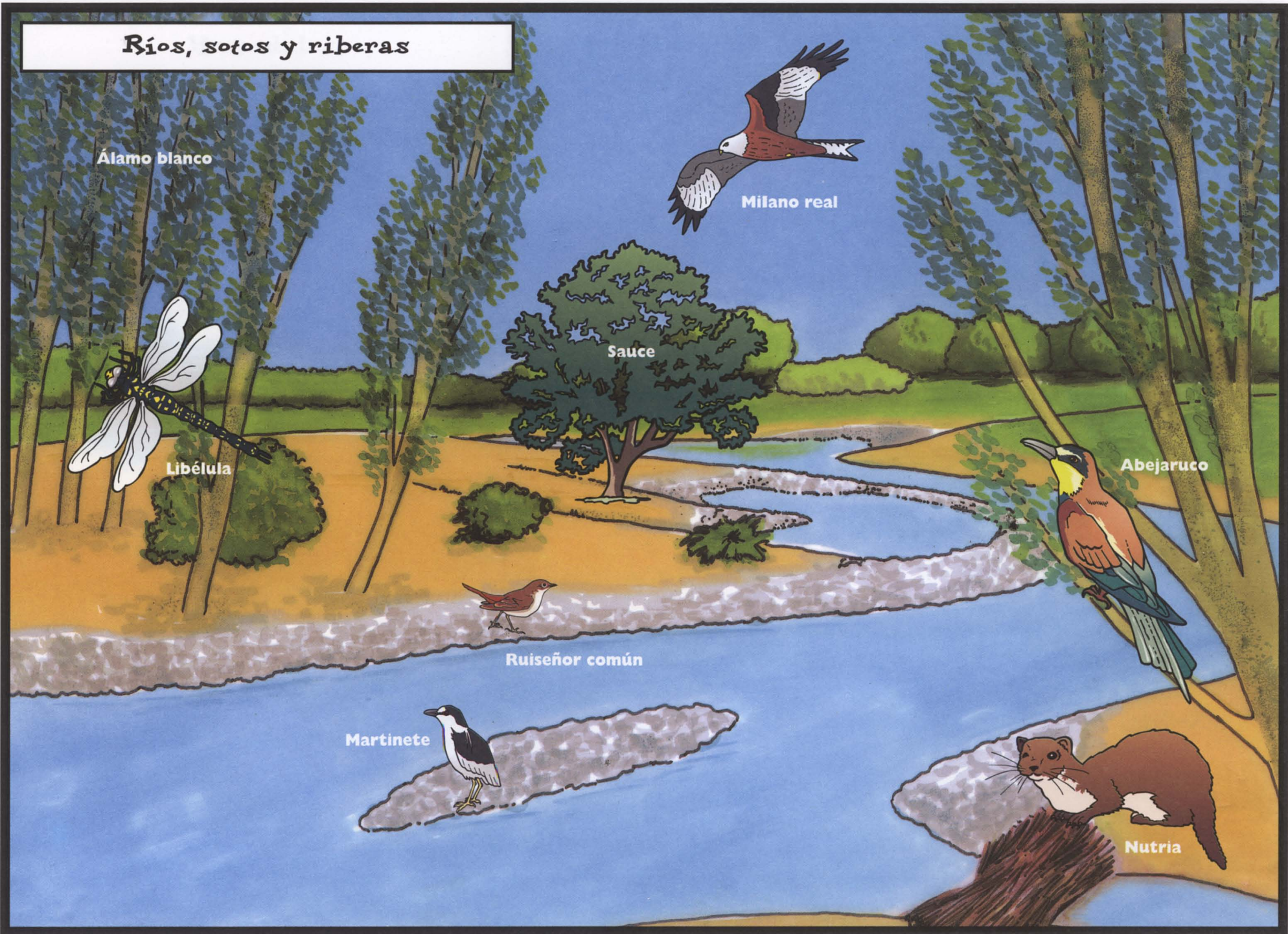
Libélula

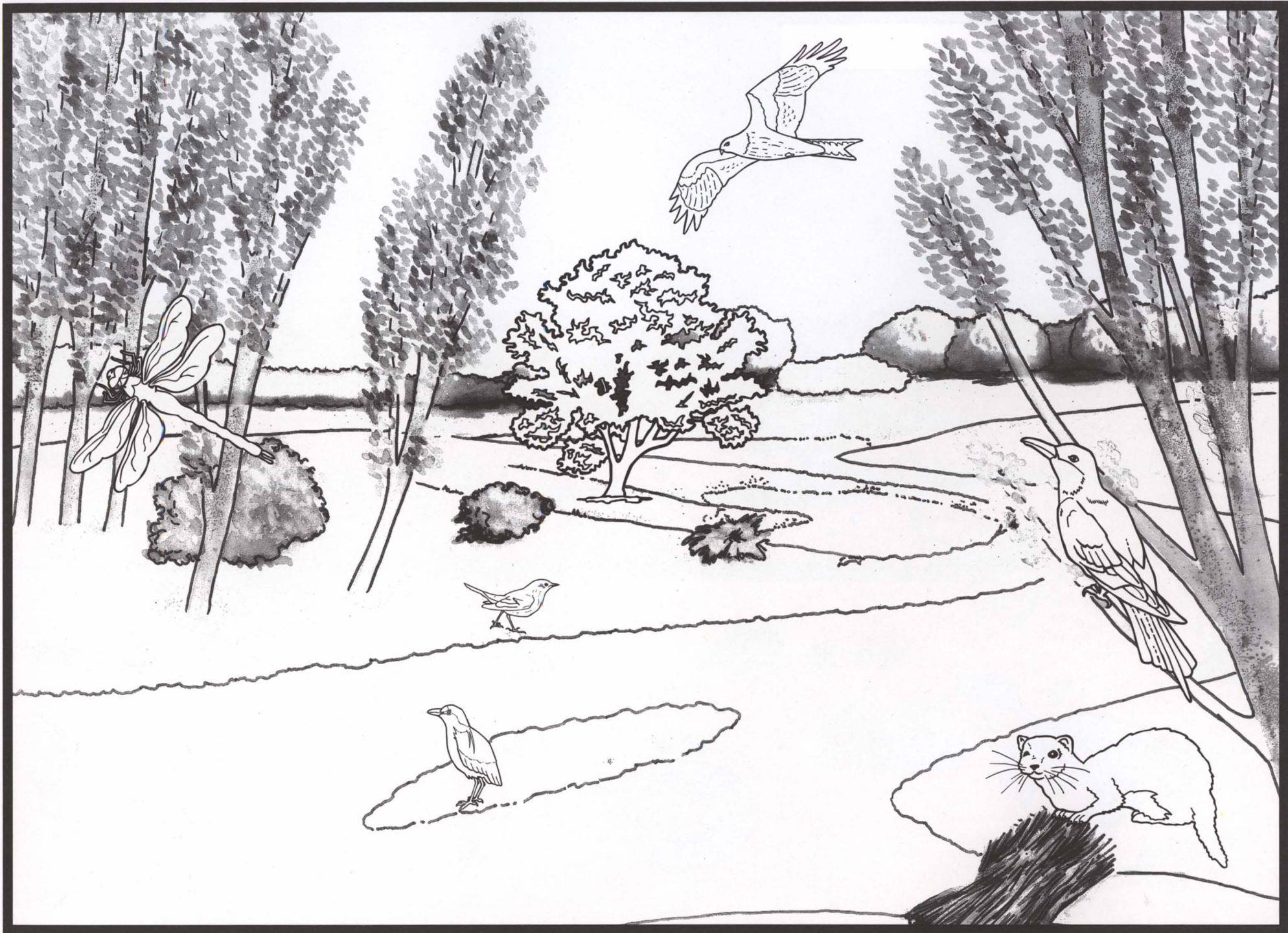
Abejaruco

Ruiseñor común

Martinete

Nutria





Estepa



Liebre



Ganga común



Ortega



Sisallo



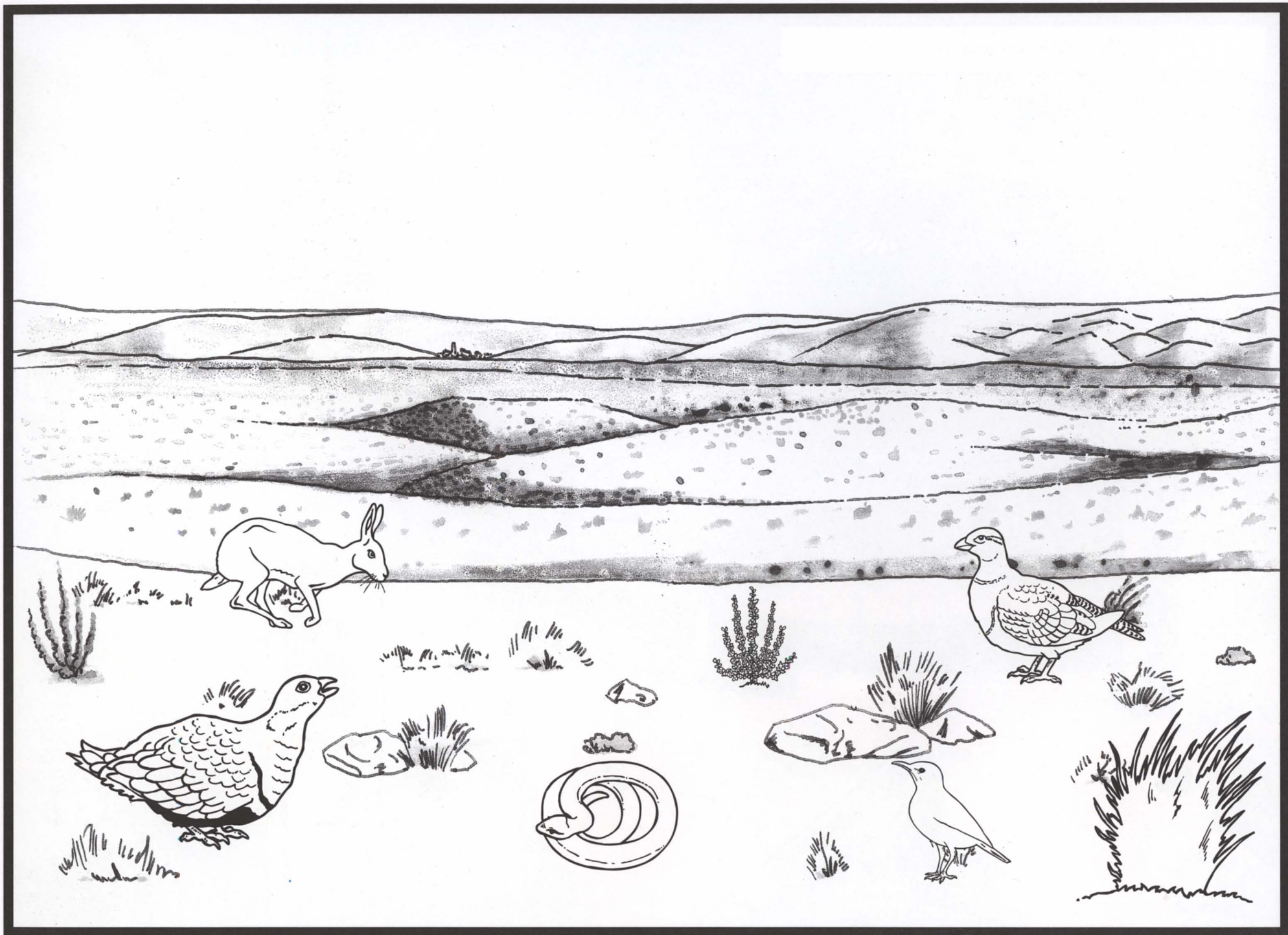
Coronella
o culebra lisa meridional



Alondra de Dupont
o rocín



Albardín



Medio urbano



Picaraza



Lechuza común



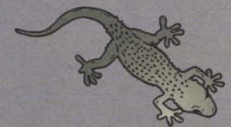
Cigüeña blanca



Autillo



Gorrión doméstico



Salamanquesa



Ratón casero o doméstico

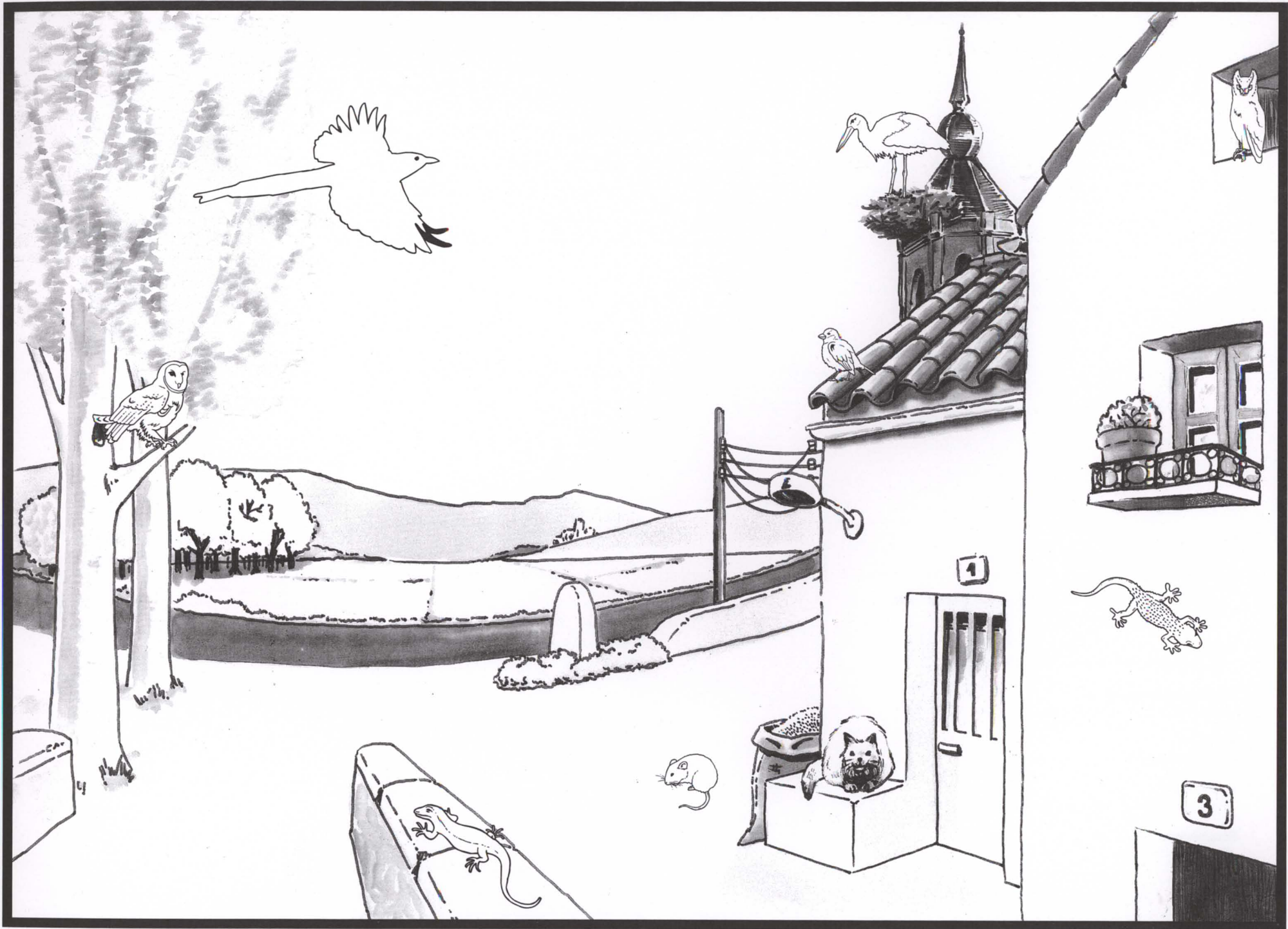


Lagartija ibérica



1

3



© GOBIERNO DE ARAGÓN

Edita

Departamento de Medio Ambiente

Idea, coordinación y supervisión

Departamento de Medio Ambiente (Matilde Cabrera y Fernando López)
Publicidad Zaragoza, S. L. (Michel Suñén)

Textos

Departamento de Medio Ambiente y Publicidad Zaragoza, S. L.

Técnicos colaboradores

Ángel Angosto y Mari Carmen Sabroso

Diseño

Publicidad Zaragoza, S. L.

Ilustraciones

Publicidad Zaragoza, S. L. (José Miguel Alías Ilarri y Dani Ezquerro)

Fotomecánica

Brut Scanner, S. L.

Imprime

Dosán, S. C.

