

**SITUACIÓN DE PAROTIDITIS EN ARAGÓN.
AÑO 2006**

Elaborado por: Sección de Vigilancia Epidemiológica.

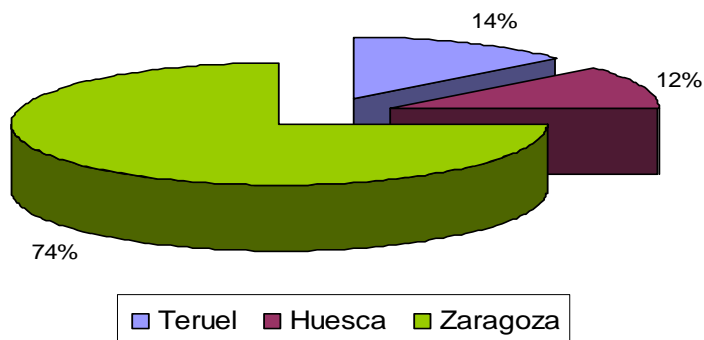
Dirección General de Salud Pública

Fecha de elaboración: Abril 2007

En Aragón, durante el año 2006 se produjo un brote epidémico de parotiditis de características poblacionales.

El número de casos notificados fue de 1034. Distribuidos por provincias, Zaragoza notificó el 74% (773 casos), seguido de Teruel con un 14%(140 casos) y de Huesca, con el 12% (123 casos) (Gráfico 1).

Gráfico 1. Distribución de los casos por provincias



La Incidencia de Aragón fue de **115,7** casos /100.000 hab y por provincias, la tasa de Zaragoza fue de **129,2** casos/100.000 hab, la de Teruel de **121,1** casos/100.000 hab y la de Huesca, de **56,3** casos/100.000 hab.

Distribución Temporal

Los casos se distribuyeron a lo largo de todo el año, aumentando principalmente desde la semana epidemiológica 04 hasta la semana epidemiológica 35, donde se supera ampliamente el umbral superior (Gráfico 2 y 3).

Gráfico 2. Curva epidémica casos parotiditis año 2006. Aragón.

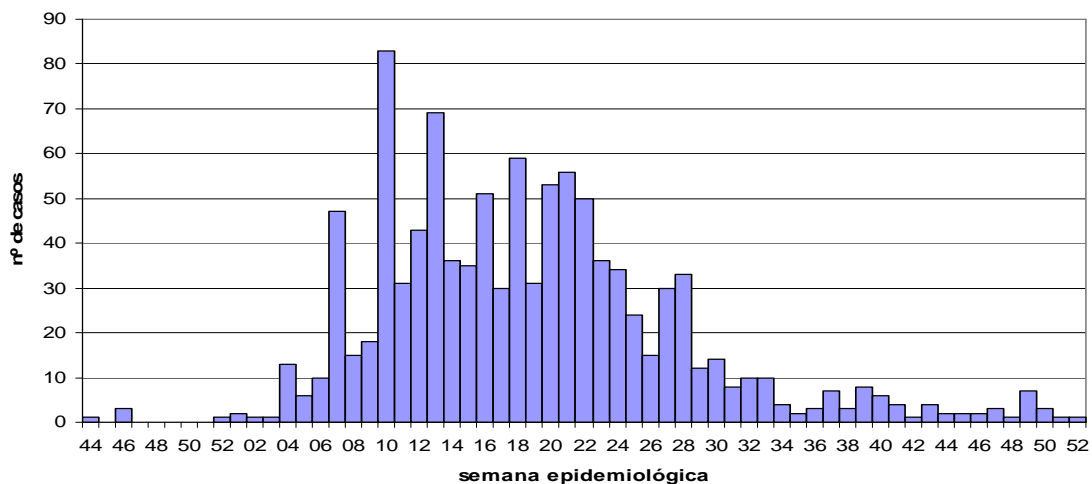
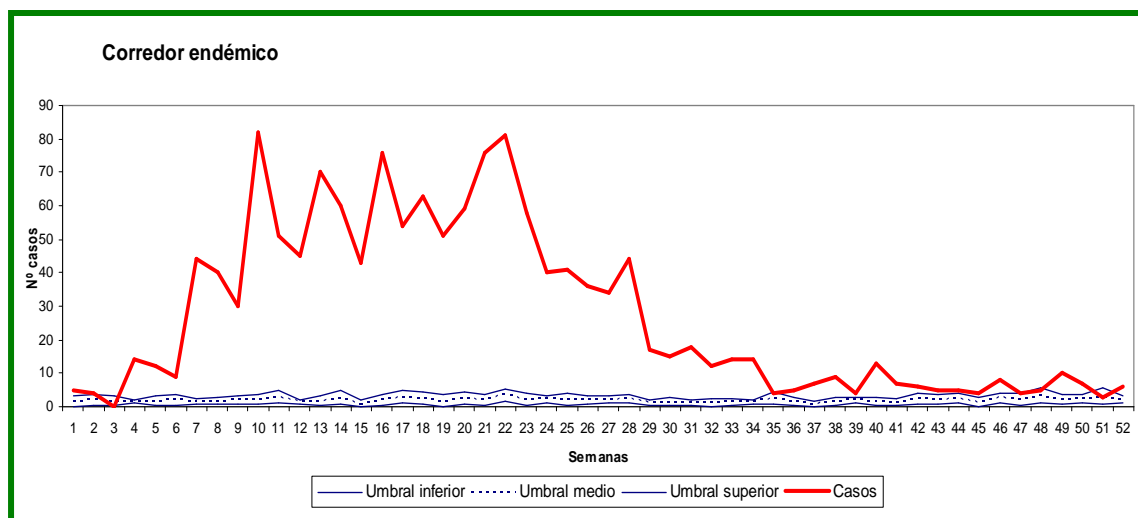


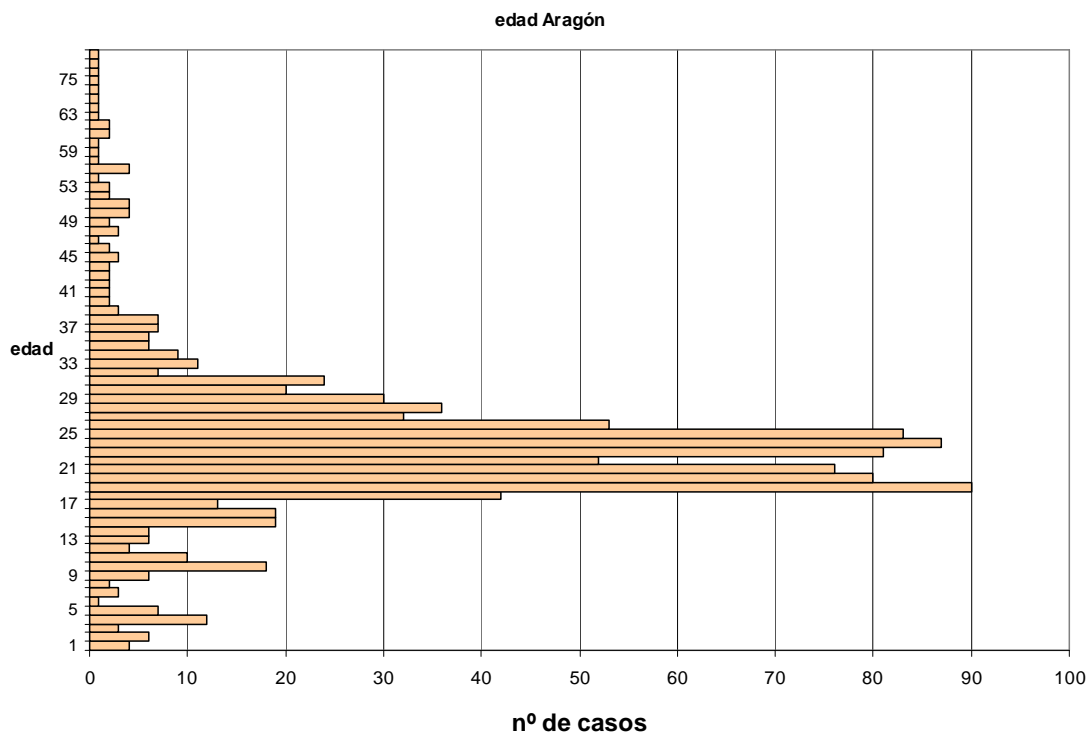
Gráfico 3. Corredor endémico parotiditis año 2006. Aragón.



Edad de los casos

La media de edad de los casos es de 23,8 años, con un rango de 1 a 92 años. En Teruel, la media de edad es de 22,9 años, en Huesca es de 25,2, en Zaragoza de 23,7 años, no existiendo diferencias significativas entre ellos.

Gráfico 4. Distribución por edad de los casos de parotiditis en Aragón.



De los casos notificados de parotiditis en Aragón, el 62,3% han sido hombres.

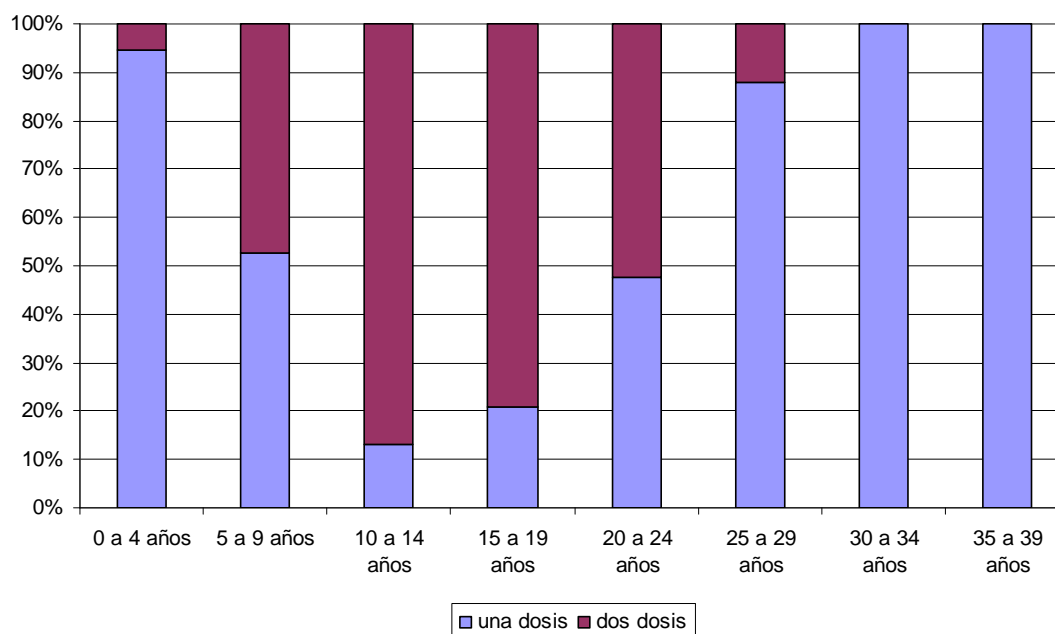
Situación vacunal

El 52,2% estaban vacunados y presentaban documento de vacunación. El 33,2% no estaban vacunados o no presentaban documento de vacunación.

De los casos vacunados, en Aragón, el 54,9% tienen dos dosis administradas. Por provincias, en Teruel, el 61%, en Huesca 50% y en Zaragoza, el 54,2%.

Por grupos de edad, los grupos de edad que con más frecuencia tienen dos dosis administradas son de 10 a 24 años (Gráfico 5).

Gráfico 5. Distribución de los casos vacunados según número de dosis administradas.



Situación vacunal según grupos de edad

En Aragón, el grupo de edad con mayor incidencia es el de 20 a 24 años, con 495,9 casos por 100.000 hab (Tabla 1).

Tabla 1. Distribución de casos en Aragón, vacunados y no vacunados e incidencia por 100.000 habitantes, año 2006.

Grupo de edad	Vacunados	%	No vacunados o sin documento	%	Desconocido	Total	Incid por 100000 h
0 a 4 años	20	83,3	4	16,7	1	25	45,4
5 a 9 años	19	100,0	0	0,0	0	19	35,7
10 a 14 años	38	95,0	2	5,0	4	44	80,3
15 a 19 años	146	87,4	21	12,6	16	183	305,2
20 a 24 años	249	76,1	78	23,9	49	376	495,9
25 a 29 años	66	35,9	118	64,1	50	234	233,3
30 a 34 años	2	3,9	49	96,1	20	71	67,5
35 a 39 años	1	4,2	23	95,8	5	29	28,6
40 a 44 años	0	0,0	9	100,0	1	10	10,1
45 a 49 años	0	0,0	10	100,0	1	11	11,9
50 a 54 años	0	0,0	11	100,0	2	13	16,5
55 a 59 años	0	0,0	6	100,0	0	6	8,1
60 a 64 años	0	0,0	6	100,0	0	6	9,1
más de 64	0	0,0	7	100,0	0	7	2,7
Total	541	61,1	344	38,9	149	1034	81,5

Clasificación de los casos

Según la definición de caso existente en los Protocolos de Definición de las EDO en Aragón, el 44,9% de los casos se consideran sospechosos/probables y 55,1% confirmados.

Contacto con caso relacionado

De los casos notificados, el 43,7% estaban asociados a otro caso, el 46,2% no estaban asociados a ningún caso.

Tiempo desde última dosis

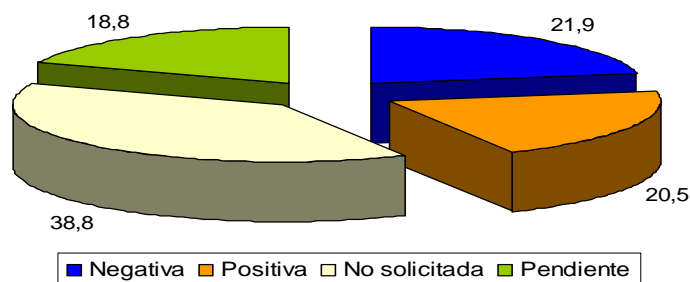
El tiempo medio que pasa desde última dosis de vacuna administrada hasta la fecha de inicio de síntomas es de 12,2 años.

Serología y Aislamiento Viral

En el 38,8% de los casos, no se solicitó serología. En el 21,9% fue positiva y en el 20,5% de los casos, negativa.

Un 18,8% de los casos no se llegó a saber el resultado de la misma.

Gráfico 6. Resultado de la Serología de los casos notificados en Aragón



CONCLUSIONES

Durante el año 2006 se produjo en Aragón un brote de parotiditis de características poblacionales que abarcó el periodo comprendido entre las semanas epidemiológicas 04 y 35 principalmente. Esta situación fue similar a la ocurrida en otras comunidades autónomas. El grupo de edad más afectado fue de 20 a 24 años, seguido del grupo de 25 a 29 años y el 44% estaban relacionados con otros casos.

La aparición de personas susceptibles en determinados grupos de edad y la facilidad de transmisión de esta enfermedad, de forma respiratoria o contacto directo favorece la rápida extensión del brote y la dificultad de establecer medidas de control.