

# Ficha Memoria 2017

## PARQUE NACIONAL DE ORDESA Y MONTE PERDIDO

### Índice de Contenidos

1.- DATOS DE INTERÉS DEL PARQUE NACIONAL .....	2
2.- HECHOS RELEVANTES DE CARÁCTER GENERAL .....	9
3.- HECHOS RELEVANTES DE CARÁCTER NATURAL .....	11
4.- ESTRUCTURA ORGANIZATIVA .....	12
5.- RECURSOS HUMANOS .....	15
6.- RECURSOS MATERIALES: INFRAESTRUCTURAS Y MEDIOS .....	18
7.- RECURSOS ECONÓMICOS .....	21
8.- ACTUACIONES DE GESTIÓN DEL PARQUE .....	22
9.- USO PÚBLICO .....	41
10.- AUTORIZACIONES E INFORMES .....	44
11.- INVESTIGACIÓN .....	57
12.- CONVENIOS Y ACUERDOS .....	59
13.- PRESENCIA INTERNACIONAL .....	60
14.- NORMATIVA Y ACTIVIDAD PARLAMENTARIA .....	62
15.- RESPONSABILIDAD PATRIMONIAL Y RÉGIMEN SANCIONADOR .....	64
16.- ACTIVIDAD EDITORIAL, PRESENCIA EN MEDIOS Y CENTRO DE DOCUMENTACIÓN .....	66
ANEXO DE TABLAS .....	72
NOTAS .....	73

### Datos de contacto para consultas sobre la información recogida en la ficha:

<b>Nombre:</b>	<b>Manuel Montes Sánchez</b>
<b>Cargo:</b>	<b>Director-Conservador</b>
<b>Teléfono:</b>	<b>974243361 / 629627684</b>
<b>Correo electrónico:</b>	<b>mmontes@aragon.es</b>

### Fecha de finalización de la cumplimentación y envío de la ficha:

## **1.- DATOS DE INTERÉS DEL PARQUE NACIONAL**

### **1.1 Datos generales**

#### 1.1.1 Región y provincia biogeográfica

Región Eurosiberiana. Provincia Pirenaica. Región biogeográfica de la Directiva Hábitats: Alpina.

#### 1.1.2 Localización

El territorio del Parque está situado en la Comunidad Autónoma de Aragón, en la provincia de Huesca.

#### 1.1.3 Categoría UICN<sup>1</sup>

Categoría II

#### 1.1.4 Figuras de protección medioambiental<sup>2</sup>

- Monumento Natural de los Glaciares Pirenaicos.
- Zona de Especial Protección para las Aves (ZEPA). Red Natura 2000.
- Lugar de Interés Comunitario (LIC). Red Natura 2000.
- Reserva de la Biosfera Ordesa-Viñamala.
- Sitio Patrimonio Mundial de la UNESCO Pirineos-Monte Perdido.
- Paisaje Cultural de la UNESCO Pirineos-Monte Perdido.
- Geoparque Mundial de la UNESCO Sobrarbe-Pirineos.

#### 1.1.5 Otros reconocimientos internacionales<sup>3</sup>

- Diploma Europeo del Consejo de Europa a la Gestión Ambiental.

#### 1.1.6 Certificaciones<sup>4</sup>

No hay

### **1.2 Superficies**

#### 1.2.1 Superficie del Parque Nacional<sup>5</sup>

La superficie total del parque nacional es de 15.696,20 hectáreas.

NOTA: El dato de superficie del Parque Nacional es el calculado mediante sistemas de información geográfica a partir de la información cartográfica actualizada para la elaboración del PRUG aprobado en 2015.

### 1.2.2 Superficie de la zonificación del PRUG<sup>6</sup>

Zona	Superficie (hectáreas)	% sobre el total	Disposición normativa que recoge los datos de la zonificación o cartografía utilizada para el cálculo de la misma
<i>Reserva</i>	800,31	5,10	<b>PRUG 49/2015</b>
<i>Umbría de Ordesa</i>	503,48	3,21	
<i>Garganta de Escuaín</i>	98,87	0,61	
<i>Marboré-Astazu</i>	87,84	0,56	
<i>RibertaCatuarta</i>	52,68	0,34	
<i>Planeta Millaris</i>	45,84	0,29	
<i>Arrablo</i>	14,59	0,09	
<i>Subsuelo</i>	15.692	99,97	
<i>Uso Restringido</i>	14.769,24	94,12	
<i>Uso Moderado</i>	115,89	0,74	
<i>Uso Especial</i>	6,65	0,04	

NOTA: Los datos de superficie están calculados mediante sistemas de información geográfica a partir de la información cartográfica actualizada para la elaboración del PRUG aprobado en 2015.

### 1.2.3 Superficie de la Zona Periférica de Protección

La superficie de la Zona Periférica de Protección es de 19.196,36 hectáreas.

NOTA: El dato de superficie de la Zona Periférica de Protección es el calculado mediante sistemas de información geográfica a partir de la información cartográfica actualizada para la elaboración del PRUG aprobado en 2015.

### 1.2.4 Titularidad de los terrenos o régimen de propiedad

Titularidad de los terrenos		Hectáreas
<b>Suelo público</b>	<b>Estatal</b>	<b>0,00</b>
	<b>Autonómico</b>	<b>868,04</b>
	<i>Gobierno de Aragón</i>	
	<i>Mancomunidades</i>	<b>7.352,57</b>
	<b>Municipal</b>	<b>6.542,94</b>
<b>Suelo privado</b>	<i>Enclaves en MUP</i>	95,57
	<i>Otros</i>	832,97
	<b>Total</b>	<b>928,54</b>
<b>Número de propietarios</b>	<i>Enclaves en MUP</i>	16*
	<i>Otros</i>	2**
<b>Superficie media de las propiedades</b>	<i>Enclaves en MUP</i>	5,97
	<i>Otros</i>	416,78

NOTA: La fuente de los datos es la cartografía del Servicio Provincial de Huesca y del Sistema de Información (SI–Ordesa) del PNOMP

\*Se trata del número de enclavados particulares en MUP, independientemente del número de propietarios, cuyo dato se desconoce.

\*\*Las propiedades particulares incluidas en Otros son dos: la Comunidad de Bienes del Valle de Añisclo y el monte comunal de vecinos de Fanlo

### 1.2.5 Municipios del Área de influencia socioeconómica

Ver Tabla de Municipios en el Anexo.

NOTAS:

- Los datos de población de los municipios proceden del Instituto Nacional de Estadística, actualizados anualmente.
- Los datos de superficies de municipios (totales, en parque nacional y en zona periférica de protección) han sido calculados mediante análisis con sistemas de información geográfica a partir de la versión de límites de términos municipales actualizados a fecha de 18 de noviembre de 2015 por el Instituto Geográfico Nacional y de las últimas versiones de capas de límites y zonas periféricas de protección de los parques nacionales. Por este motivo, la suma total de las superficies puede presentar en algún caso discrepancias con las superficies legales de los parques nacionales dada en el apartado 1.2.1.
- Se ha añadido una segunda tabla, en la que las superficies se modifican conforme al Sistema de Información Ordesa de acuerdo con las mediciones del SIG que utilizamos sobre las capas de límites de que disponemos. Considerando la superficie del Parque de 15.692,09 ha. Fuente Cartografía del PNOMP

## **1.3 Diagnóstico de los valores naturales**

### 1.3.1 Sistemas naturales presentes en el parque

La Ley 30/2014, de 3 de diciembre, de Parques Nacionales, establece los sistemas naturales españoles a representar en la Red de Parques Nacionales. En la tabla siguiente figuran los sistemas naturales representados en el parque nacional así como sus superficies.

<b>Parque Nacional de Ordesa y Monte Perdido</b>			
	<b>Sistema Natural</b>	<b>Superficie (ha)</b>	<b>% de superficie en el Parque</b>
L01	Matorrales supraforestales, pastizales de alta montaña, estepas leñosas de altura y cascajares	5.742,48	36,60
L06	Bosques mixtos atlánticos del piso colino o montano	183,26	1,17
L07	Robledales, hayedos y abedulares	1.197,15	7,63
L08	Quejigares y melojares	120,67	0,77
L09	Encinares, carrascales, alcornocales y acebuchares	285,58	1,82
L10	Abetales y pinsapares (*)	264,77	1,69
L11	Pinares, sabinares, enebrales	1.916,85	12,22
L19	Cursos de agua y bosques de ribera	59,05	0,38
L02	Formas de relieve y elementos geológicos singulares del Macizo Ibérico y las cordilleras alpinas.	5.140,77	32,76
L03	Formaciones y relieves singulares de montaña y alta montaña.	5.590,55	35,63
L04	Sistemas naturales singulares de origen glaciar y periglaciar.	5.230,31	33,33
L05	Sistemas naturales singulares de origen kárstico.	2.473,75	15,77
L20	Cañones fluviales sobre relieves estructurales.	1.870,91	11,92
L21	Depósitos y formas con modelado singular de origen fluvial y eólico.	2.080,38	13,26
L23	Humedales y lagunas de alta montaña.	52,36	0,33

Los "abetales y pinsapares" (L10) en el Parque Nacional de Ordesa y Monte Perdido se han considerado sistema natural presente en el territorio en el que el abeto forma masas mixtas con los "hayedos eútrofos, atlánticos, montanos, muy umbrosos, con cortejo típico medioeuropeo". Se da el hecho de que los abetos están igualmente presentes como especie acompañante en los "hayedos submediterráneoscalcícolas pirenaicos con boj", aunque no se ha incluido en el Sistema natural al ser su presencia más puntual.

### 1.3.2 Hábitats de interés comunitario existentes en el parque

Hábitats de interés comunitario		Superficie en el PN (ha)	% sobre la superficie del PN	Fuente de información de los datos / observaciones
Código	Hábitat			
3140	Aguas oligomesotróficas calcáreas con vegetación béntica de Chara spp.	11,09	0,07%	Villar, L y Benito J.L., 2001. Memoria del Mapa de Vegetación actual del Parque Nacional de Ordesa y Monte Perdido: escala 1:25000. Organismo Autónomo de Parques Nacionales. Madrid. Revisión a cargo de José Luis Benito Alonso (2013) con la metodología del Mapa de Hábitat de Aragón (J.L. BENITO ALONSO, Coord. (IX-2011). . 90 pp. <b>Monografías de Botánica Ibérica, nº 7)</b>
3220	Ríos alpinos con vegetación herbácea en sus orillas	7,67	0,05%	
3230	Ríos alpinos con vegetación leñosa en sus orillas de Myricaria germanica	1,43	0,01%	
3240	Ríos alpinos con vegetación leñosa en sus orillas de Salixelaeagnos	68,08	0,43%	
4060	Brezales alpinos y boreales	96,25	0,61%	
4090	Brezales oromediterráneos endémicos con aliaga	305,26	1,95%	
5110	Formaciones estables xerotermófilas de Buxus sempervirens en pendientes rocosas (Berberidion p.p.)	447,65	2,85%	
5130	Formaciones de Juniperus communis en brezales o pastizales calcáreos	3,38	0,02%	
6140	Prados pirenaicos silíceos de Festucaeskia	690,30	4,40%	
6170	Prados alpinos y subalpinos calcáreos	2811,03	17,91%	
6210	Prados secos semi-naturales y facies de matorral sobre sustratos calcáreos (Festuco-Brometalia) (* parajes con notables orquídeas)	1135,77	7,24%	
6220	* Zonas subestépicas de gramíneas y anuales del Thero-Brachypodietea	1,92	0,01%	
6230	* Formaciones herbosas con Nardus, con numerosas especies, sobre sustratos silíceos de zonas montañosas (y de zonas submontañosas de la Europa continental)	994,58	6,34%	
6410	Prados con molinias sobre sustratos calcáreos, turbosos o arcillo-limónicos (Molinioncaeruleae)	2,36	0,02%	
6430	Megaforbioseútrofos higrófilos de las orlas de llanura y de los pisos montano a alpino	3,48	0,02%	
6510	Prados pobres de siega de baja altitud (Alopecuruspratensis, Sanguisorba officinalis)	8,92	0,06%	
7230	Turberas bajas alcalinas	21,13	0,13%	
7240	* Formaciones pioneras alpinas de Caricionbicoloris-atrofuscae	21,75	0,14%	
8110	Desprendimientos silíceos de los pisos montano a nival (Androsacetaliaalpinae y Galeopsietaliaaladani)	6,17	0,04%	
8120	Desprendimientos calcáreos y de esquistos calcáreos de los pisos montano a nival (Thlaspietearotundifolii)	83,10	0,53%	
8130	Desprendimientos mediterráneos occidentales y termófilos	2760,29	17,59%	
8210	Pendientes rocosas calcícolas con vegetación casmófica	374,94	2,39%	

Hábitats de interés comunitario		Superficie en el PN (ha)	% sobre la superficie del PN	Fuente de información de los datos / observaciones
Código	Hábitat			
8220	Pendientes rocosas silíceas con vegetación casmofítica	3,10	0,02%	
8240	* Pavimentos calcáreos	1,29	0,01%	
8340	Glaciares permanentes	139,46	0,89%	
9120	Hayedos acidófilos atlánticos con sotobosque de Ilex y a veces de Taxus (Quercionrobori-petraeae o Ilici-Fagenion)	27,97	0,18%	
9130	Hayedos del Asperulo-Fagetum	567,41	3,62%	
9140	Hayedos subalpinos medioeuropeos de Acer y Rumexarifolius	21,17	0,13%	
9150	Hayedos calcícolasmedieuropeas del Cephalanthero-Fagion	436,96	2,78%	
9160	Robledales pedunculados o albares subatlánticos y medioeuropeos del Carpinionbetuli	2,07	0,01%	
9180	* Bosques de laderas, desprendimientos o barrancos del Tilio-Acerion	202,30	1,29%	
9240	Robledales ibéricos de Quercus faginea y Quercus canariensis	94,09	0,60%	
9340	Encinares de Quercus ilex o Quercus rotundifolia	553,88	3,53%	
9430	Bosques montanos y subalpinos de Pinus uncinata (*en sustratos yesoso o calcáreo)	396,86	2,53%	
91E0	* Bosques aluviales de Alnus glutinosa y Fraxinus excelsior (Alno-Padion, Alnionincanae, Salicionalbae)	1,01	0,01%	

### 1.3.3 Especies de flora y fauna presentes en el parque

Ver Tablas de Flora y Fauna en el Anexo.

NOTA: Se añade una tabla de artrópodos, no contemplada en la lista patrón modelo.

## **1.4 Valores culturales**

### 1.4.1 Figuras de protección de patrimonio

Patrimonio Mundial transfronterizo España/Francia UNESCO Pirineos Monte Perdido Circos y Cañones con carácter mixto, natural y cultural. Paisaje Cultural Pirineos-Monte Perdido.

Reserva de la Biosfera Ordesa-Viñamala

Geoparque Mundial de la UNESCO Sobrarbe-Pirineos

Nota: Se añade una Lista de Lugares de Interés Geológico, incluida en el PRUG

### 1.4.2 Patrimonio etnográfico

- Inventario de mallatas. Localización de mallatas y elaboración de fichas descriptivas de las características constructivas de cada una de ellas y de su estado de mantenimiento. Año 2000.
- Asentamientos prehistóricos en PNOMP y su ZPP.
- Exposición etnobotánica en Tella.

### 1.4.3 Valores inmateriales

- Romería de San Úrbez, que se celebra el primer domingo de mayo, 14 de septiembre y 15 de diciembre en la ermita de San Úrbez.
- Fiesta de Suelta de ganado en Llano Tripals, en las proximidades del Parque.
- Aspectos culturales de las montañas: tradiciones y leyendas.

### 1.4.4 Patrimonio histórico-artístico

- Excavaciones arqueológicas realizadas en 2015 y 2016, en el Parque y su Zona Periférica de Protección:
  - Prospecciones y sondeos en Ordesa, mallatas del Barranco de la Pardina (Fanlo). Evaluación de las manifestaciones gráficas parietales de O Lomar, Fanlo)
  - Investigación arqueológica en la cueva de Coro Trasito, Tella-Sin
  - Sondeos arqueológicos realizados en cueva Lobrica, Fanlo

Realizadas por la Dirección General de Cultura y Desarrollo y la Universidad de Zaragoza.

## 1.5 Amenazas

Enumeración de las amenazas	Tipificación <sup>1</sup>	Real o potencial	Externa, interna o indistinta
1.-...Incendios	Incendios	Potencial	Indistinta
2.-Desaparición del Glaciar de Monte Perdido	Cambio climático	Real	Externa
3.-...Matorralización de la zona de pastos	Otros	Real	Externa
4.-...Reducción de recursos hídricos	Cambio climático	Potencial	Externa
5.-...Pérdida de población y envejecimiento demográfico	Otros	Real	Externa
6.-...Sobrefrecuentación estacional en alta montaña	Impacto de ocio y turismo	Real	Externa

#### **Tipificación:**

- |   |  |
|---|--|
| <ul style="list-style-type: none"> <li>• Especies exóticas.</li> <li>• Plagas y enfermedades.</li> <li>• Impacto de ocupación y fragmentación del territorio.</li> <li>• Incendios.</li> <li>• Impacto de ocio y turismo.</li> <li>• Impacto de aprovechamientos.</li> <li>• Sobrepoblación de especies autóctonas y herbivoría.</li> </ul> | <ul style="list-style-type: none"> <li>• Cambio climático.</li> <li>• Furtivismo y recolección de elementos naturales.</li> <li>• Cambios en los procesos hidrológicos inducidos por el ser humano.</li> <li>• Procesos erosivos.</li> <li>• Contaminación y eutrofización.</li> <li>• Otros.</li> </ul> |
|---|--|

### **Descripción detallada de las amenazas enumeradas en la tabla anterior:**

1.- La amenaza de incendio en el Parque es potencial. El riesgo se considera máximo en verano debido a la sequedad del suelo y del ambiente. Estas condiciones coinciden con el periodo de máxima afluencia de visitantes al Parque y a la presencia de amplias masas forestales. El PRUG considera necesario que la actividad agroganadera y su labor de limpieza del monte debe ser una herramienta de lucha contra los incendios forestales, sustituyendo a la construcción de cortafuegos clásicos. También está previsto realizar un estudio de riesgos naturales, que incluya una cartografía asociada con la zonificación por tipo de riesgos.

2.- El cambio climático provoca la reducción de todas las masas de hielo presentes en el Parque. Desde el punto de vista de la gestión para la conservación, preocupa en particular, la rápida reducción en extensión y espesor del glaciar de la cara Norte de Monte Perdido.

Apoyar el estudio sobre la recarga de acuíferos y los posibles efectos del cambio climático en los recursos hídricos del Parque.

3.- Como consecuencia del descenso de carga ganadera en los puertos de alta montaña del Parque, se produce una clara matorralización de las zonas de pasto. Disminución de la ganadería ovina trashumante. Desde el punto de vista de la gestión para la conservación, preocupa en particular, la desaparición de las lañas del Valle de Ordesa como efecto del cambio del uso del suelo en esas zonas. De hecho, el PRUG considera necesario realizar medidas de gestión para conservar la superficie de lañas, cubilares y vaquerizas de la Canal de Ordesa. 10.1.1.3, apartado 6, además, las condiciones técnicas para los aprovechamientos ganaderos serán las establecidas por el Plan de Ordenación del Pastoralismo, que deberá elaborarse en el plazo de tres años desde la aprobación del PRUG, 9.2.2.1 a).

4.- Como consecuencia del cambio climático, se podría producir una reducción de los recursos hídricos que afectaría a todos los ecosistemas del Parque. El PRUG considera necesario apoyar el estudio sobre la recarga de acuíferos y los posibles efectos del cambio climático en los recursos hídricos del Parque.

5.- Envejecimiento de la población y falta de relevo generacional en las explotaciones ganaderas. Municipios cada vez más despoblados y envejecidos. Abandono del medio rural

6- Sobrefrecuentación estacional en alta montaña. Debido a la elevada afluencia de visitantes durante el periodo estacional de verano, las zonas de alta montaña con un ecosistema de gran valor ecológico y gran fragilidad, sufren la presión del uso público.



## **2.- HECHOS RELEVANTES DE CARÁCTER GENERAL**

Se han celebrado dos reuniones del Patronato el 3 de julio y 21 de noviembre y tres de la Junta Rectora el 30 de marzo, 19 de mayo y 10 de octubre de 2017.

El Parque Nacional, representado por su Director-Conservador, junto con el resto de Parques Nacionales y el Organismo Autónomo Parques Nacionales, participó en el Acto de Apertura del Año Internacional del Turismo Sostenible, presidido por S.M. el Rey en el Palacio de El Pardo el 17 de enero.

Presencia del Parque Nacional, representado por su Director-Conservador en FITUR, tanto en el stand de Aragón en una presentación conjunta con la Reserva de la Biosfera de Ordesa Viñamala el 18 de enero, como en el stand de Turespaña junto con toda la Red de Parques Nacionales en la presentación de la Declaración de Daimiel y de los senderos del Centenario de la Ley de Parques Nacionales los días 19 y 20 de enero.

Presencia del Parque Nacional, junto con la Red de Parques Nacionales, en el Salón de Turismo de Montaña de Lérida, representado por una guía-informadora y por el Director-Conservador, que participó en la presentación de los senderos del Centenario de la Ley de Parques Nacionales, los días 25 y 26 de febrero.

El Parque Nacional, representado por su Jefa de Equipo de Conservación, participó en las reuniones del Consejo Científico del Parque Nacional de los Pirineos (Francia) el 15 de marzo y el 8 de diciembre de 2017.

La Consejera de Desarrollo Rural y Recursos Naturales del Principado de Asturias, junto con el Consejero de Desarrollo Rural y Sostenibilidad del Gobierno de Aragón, visitaron el valle de Escuaín y las instalaciones relacionadas con la gestión del quebrantahuesos el 5 de abril.

Importantes movimientos de ladera produjeron grietas en la infraestructura del segundo túnel de la carretera del Cañón de Añisclo en el punto kilométrico 10,5 de la carretera HU-631, el 11 de abril de 2017, lo que originó la decisión de la Dirección General de Movilidad e Infraestructuras de cerrar al tránsito la carretera en el tramo que discurre dentro del Parque Nacional hasta que se repare la infraestructura. Esta circunstancia dio lugar al establecimiento de un servicio de bus-lanzadera que transportase a los visitantes desde el Collado de Vio, donde se acondicionó una explanada para el estacionamiento de vehículos hasta la Ereta de Bies, en las proximidades de San Úrbez, con parada intermedia en La Tella. También se dispuso de un refuerzo de personal contratado para la regulación del tránsito y aparcamiento en la zona. Por su parte, la Dirección General de Movilidad e Infraestructuras realizó obras de mejora de la vía Puyarruego-Buerba como alternativa al tránsito por la carretera HU-631.

Participación del Parque Nacional, representado por su Director-Conservador, en la Jornada “Turismo para Todas las Personas”, organizada por la Fundación ONCE en Zaragoza el 20 de abril.

El Parque Nacional, representado por su Jefa de Equipo de Conservación participó las reuniones del Patronato del Geoparque Mundial de la UNESCO Sobrarbe-Pirineos el 20 de abril y el 19 de diciembre.

Después de la adquisición de los últimos elementos expositivos, el 21 de abril se celebró la inauguración oficial del Museo del Bucardo, instalado en la Sala Ricardo Pascual, en las dependencias del Centro de Visitantes del Parque Nacional en Torla-Ordesa.

En el mes de mayo, la Comarca de Sobrarbe rehabilitó, con voluntarios, la mallata Craduso, dentro de las actuaciones del Proyecto INTERREG POCTEFA Pirineos Monte Perdido Patrimonio Mundial 2, con el apoyo logístico del Parque Nacional.

El 19 de junio, el Parque Nacional atendió la visita de los evaluadores para la renovación del Geoparque Mundial de la UNESCO Sobrarbe-Pirineos, acompañados por los gestores del mismo.

Se publica la ORDEN DRS/1011/2017, de 23 de junio, por la que se aprueba el gasto de las compensaciones a favor de los ayuntamientos en municipios incluidos en áreas de influencia socioeconómica de los espacios naturales protegidos de Aragón.

Presentación del Centenario del Parque Nacional de Ordesa y Monte Perdido 2018 en el Centro de Visitantes de Torla-Ordesa el 3 de julio. A partir de esa fecha se constituyó la Comisión Aragonesa del Centenario (Decreto

## FICHA 2017 –PARQUE NACIONAL DE ORDESA Y MONTE PERDIDO

### Apartado 2.- Hechos relevantes de carácter general.

123/2017 de 18/07/2017) que comenzó a funcionar en Pleno y en Comité Ejecutivo. Por otra parte, se creó el Grupo de Trabajo de los Centenarios del Parque Nacional de Picos de Europa y del Parque Nacional de Ordesa y Monte Perdido, dentro del Comité de Coordinación y Cooperación de la Red de Parques Nacionales, con representación de ambos Parques Nacionales y del Organismo Autónomo Parques Nacionales para coordinar las actividades de celebración de ambos centenarios.

Se produjeron dos incendios intencionados en las proximidades del Cañón de Añisclo, en la Zona Periférica de Protección, los días 2 y 22 de agosto en la pedanía de Sercué, en el término municipal de Fanlo. El segundo tuvo una incidencia tangencial en el Parque, ya que afectó a 1.000 m<sup>2</sup> del mismo. Se movilizaron medios contraincendios terrestres y aéreos del Servicio Provincial de Huesca.

El 4 de septiembre se abrió oficialmente al público la nueva traza del sendero de Montaspro, en el valle de Pineta, donde se recuperó un antiguo tramo perdido del mismo.

Del 18 al 22 de septiembre tuvo lugar el Congreso de las Red Española de Reservas de la Biosfera en la Reserva de la Biosfera de Ordesa-Viñamala, gran parte de cuyos actos se desarrollaron en las instalaciones del Parque Nacional. Dentro de los mismos, en el antiguo Parador de Ordesa, tuvo lugar la reunión del Comité MaB España, en el que se aprobaron el Plan de Acción Ordesa-Viñamala para el periodo 2017-2025 y la Declaración Ordesa-Viñamala.

El 6 y 7 de octubre el Parque Nacional, con la presencia del Director-Conservador, la Jefa de Equipo de Conservación y un guía-informadora, participó en la actividad de celebración del 20º aniversario de la inscripción de Pirineos-Monte Perdido en la Lista de Patrimonio Mundial de la UNESCO, celebrados en Gavarnie y San Nicolás de Bujaruelo.

El elevado número de visitantes en el valle de Ordesa, obligó al cierre de la carretera de acceso a la Pradera durante unas horas los días 7 y 8 de octubre.

El Director-Conservador del Parque Nacional participó en el XI Congreso de Gestores de Patrimonio Mundial “Patrimonio Vivo, Patrimonio Vivido”, celebrado en Palma de Mallorca y Buñola los días 18 y 19 de octubre, donde presentó la experiencia de gestión sobre el Sitio Patrimonio Mundial Pirineos-Monte Perdido, del que forma parte el Parque Nacional.

El 27 de octubre el Instituto Pirenaico de Ecología, cuya vinculación con el Parque Nacional es muy estrecha desde hace muchos años por su labor de investigación en el Parque Nacional y la colaboración con éste, celebró su 75º aniversario, a cuyo acto institucional en Zaragoza asistió el Director-Conservador del Parque Nacional. Es preciso mencionar especialmente el fallecimiento de Don Pedro Montserrat como un referente histórico en los trabajos de investigación y seguimiento ecológicos que el Instituto Pirenaico de Ecología ha realizado en el Parque Nacional.

Por tercera vez se ha realizado el curso de Guías organizado por el Centro Nacional de Educación Ambiental, con una parte teórica telemática y otra práctica, celebrada en el Parque Nacional de Ordesa y Monte Perdido, del 6 al 10 de noviembre, con la colaboración del Geoparque de Sobrarbe-Pirineos en la parte práctica.

El Parque Nacional, representado por su Director-Conservador, junto con el resto de Parques Nacionales y el Organismo Autónomo Parques Nacionales, participó en el Congreso “Parques Nacionales y Turismo Sostenible” celebrado en La Orotava del 15 al 17 de noviembre.

El 14 de diciembre tuvo lugar en el Centro de Visitantes de Torla la tercera edición de las Jornadas de Investigación del Parque Nacional, que contaron con la presencia del Jefe de Servicio de Investigación de la Red de Parques Nacionales, del Área de Conservación, Seguimiento y Programas de la Red.

En los últimos meses del año se recopilaron propuestas de distintas instituciones, organismos y particulares para la participación en la celebración del Centenario.

En diciembre se renovó el sello de Responsabilidad Social de Aragón, otorgado al Parque Nacional de Ordesa y Monte Perdido y a la Reserva de la Biosfera de Ordesa-Viñamala.

### **3.- HECHOS RELEVANTES DE CARÁCTER NATURAL**

El año 2017 desde el punto de vista climatológico se pueden destacar como situaciones extremas un importante alud en primavera en el circo de Carriata que derribó muchos árboles, una ola de calor del 12 al 16 de junio y una impresionante granizada el día 6 de agosto que provocó la rotura de tiendas de campaña en la zona de acampada del Refugio de Góriz.

Las primeras grullas pasaron por el Parque Nacional el día 1º de marzo.

Los primeros alimoches que se avistaron en el valle de Escuaín, se citan el 10 de marzo.

Intervención de los nidos de quebrantahuesos en Fanlo, Revilla y Buerba-Gallisú el día 16 de mayo.

Perro de caza suelto en Escuaín durante varias semanas en mayo. Finalmente se capturó y se entregó al dueño.

Dos citas de oso dentro del Parque, la primera en Llanos de Millaris, en el valle de Ordesa el 29 de mayo y la segunda en Cuello Ratón, en el valle de Escuaín, el día 21 de julio.

Citas de urogallo en el circo de Carriata del valle de Ordesa el día 2 de octubre.

Eliminación de ejemplares de *Salvelinus fontinalis* por tratarse de una especie exótica invasora presente en el PNOMP, en octubre de 2017.

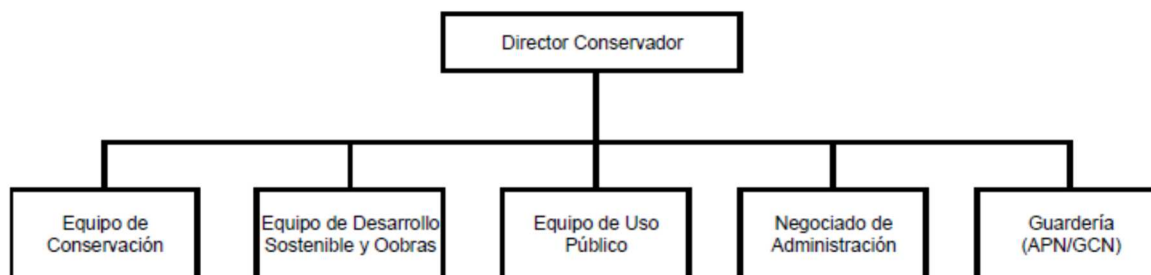
Cabe destacar, por otra parte, las Jornadas de trabajo sobre el Proyecto de Investigación de Indicadores, que fue presentado por Paloma Ibarra, de la Universidad de Zaragoza, en Torla-Ordesa el 19 de abril y en Madrid el 22 de junio.

Así mismo, hay que resaltar la participación del voluntariado de la Asociación Herpetológica Española en julio de 2017. Presentan documento: MEMORIA DE ACTIVIDADES VOLUNTARIADO 2017 EN EL PARQUE NACIONAL DE ORDESA Y MONTE PERDIDO: “Seguimiento poblacional de rana pirenaica (*Rana pyrenaica*) en el Parque Nacional de Ordesa y Monte Perdido”.

## 4.- ESTRUCTURA ORGANIZATIVA

### 4.1 Estructura organizativa y organigrama

Según PRUG, 10.10.1 Directriz General 1, Establecer procedimientos de actuación y su difusión entre todo el personal implicado para su conocimiento y aplicación. La estructura se configura según el siguiente gráfico:



### 4.2 Comisión de Coordinación

Las Comisiones de Coordinación, reguladas por el artículo 26 de la Ley 30/2014, de 3 de diciembre, de Parques Nacionales, existen cuando los terrenos de un parque nacional comprenden varias comunidades autónomas. El Parque Nacional de Ordesa y Monte Perdido no tiene Comisión de Coordinación, ya que la totalidad de su superficie se encuentra en una sola Comunidad Autónoma, Aragón.

### 4.3 Órganos de gestión

Departamento de Desarrollo Rural y Sostenibilidad.  
Dirección General de Sostenibilidad

El Decreto 117/2005, en su artículo 2, considera órganos de gestión la Junta Rectora, el Patronato y el Director del PNOMP.

La Junta Rectora se ha reunido en tres ocasiones: 30 de marzo, 19 de mayo y 10 de octubre.

#### Principales acuerdos de 2017:

Acuerdos de la Junta Rectora del 30 de marzo de 2017:

- 1<sup>er</sup> Acuerdo: Se aprueba el Acta de la sesión anterior de 25 de febrero de 2016.
- 2<sup>o</sup> Acuerdo: Se propone que el Departamento de Desarrollo Rural y Sostenibilidad inicie la tramitación oportuna para la modificación legal que permita incluir al Presidente del Patronato como miembro de la Junta Rectora. Así mismo, se establece que la Junta Rectora se reúna, con carácter general, con una periodicidad no mayor a 2 meses y que la próxima reunión se celebre en Huesca el 18 de mayo de 2017 a las 11:00 horas
- 3<sup>er</sup> Acuerdo: Se aprueba dar el visto bueno a la tabla de ejecución de inversiones de 2016.
- 4<sup>o</sup> Acuerdo: Se da el Visto Bueno a las autorizaciones y denegaciones emitidas e informadas por el Patronato en su reunión de 22 de junio de 2016.
- 5<sup>o</sup> Acuerdo: Se da el Visto Bueno a las autorizaciones emitidas e informadas por el Patronato en su reunión de 15 de noviembre de 2016.
- 6<sup>o</sup> Acuerdo: Autorizar exclusivamente el levantamiento 3D de la cueva de Casteret siempre que el Parque Nacional de los Pirineos autorice la actividad en territorio francés. Si en Francia no se autoriza la actividad, se deniega la autorización solicitada

- 7º Acuerdo: Se da el Visto Bueno a la autorización del rodaje de una secuencia de la película “Bajo la piel de lobo”
- 8º Acuerdo: Se da el Visto Bueno a la denegación del rodaje aéreo de la prueba de esquí de travesía solicitado por Back of beyond, permitiendo el rodaje terrestre de la misma.
- 9º Acuerdo: Los miembros de la Junta Rectora recogen el listado inicial de criterios para su estudio e introducción de las aportaciones que consideren oportunas. En una reunión posterior se presentarán estas aportaciones para su discusión y aprobación del documento definitivo.
- 10º Acuerdo: Se autoriza la recuperación de 600 m. de sendero peatonal para unir los senderos de Faja Racón y Faja Flores y evitar la circulación peatonal por la carretera de acceso a la Pradera de Ordesa.

Acuerdos de la Junta Rectora del 19 de mayo de 2017:

- 1º Acuerdo: Se aprueba el Acta de la sesión anterior de 30 de marzo de 2017.
- 2º Acuerdo: Enviar el cuaderno de planes y programas a los miembros del Grupo de Trabajo del Centenario para que recaben propuestas de los miembros del Patronato a los que representan.

Acuerdos de la Junta Rectora del 10 de octubre de 2017:

- 1º Acuerdo: Cuantificar presupuestariamente las actuaciones del Cuaderno de Planes y Programas.
- 2º Acuerdo: Se aprueba el Acta de la sesión anterior de 19 de mayo de 2017.
- 3º Acuerdo: Fijar la fecha para el Patronato el 21 de noviembre de 2017 en Fanlo.
- 4º Acuerdo: Se aprueba la Memoria de 2016.
- 5º Acuerdo: Se aprueban los criterios para las autorizaciones de rodajes en el Parque Nacional presentados por el Director de éste en la reunión de la Junta Rectora de 30/03/2017.

## 4.4 Órganos de participación

Denominación del órgano de participación: Patronato

Normativa que lo regula: Decreto 117/2005 Artículo 2; modificado por Decreto 232/2012 y por Decreto 38/2013

Composición:

- a) Presidente.
- b) Vicepresidente.
- c) Cuatro representantes del Gobierno de Aragón.
- d) Un representante designado por la Comarca en la que se ubica el Parque Nacional.
- e) Cuatro representantes de la Administración General del Estado.
- f) Un representante de la Diputación Provincial de Huesca.
- g) Un representante de cada uno de los municipios integrados dentro del ámbito territorial del Parque.
- h) El Director del Parque.
- i) Un representante de la Universidad.
- j) Un representante del Consejo Superior de Investigaciones Científicas.
- k) Dos representantes de asociaciones aragonesas que por sus Estatutos se dediquen a la conservación de la naturaleza, elegidos por ellas mismas.
- l) Un representante de asociaciones ganaderas, elegido entre ellas mismas.
- m) Un representante de los titulares de propiedades particulares comprendidas dentro del Parque, que será elegido entre ellos mismos.
- n) Un representante de la Federación Aragonesa de Montaña.
- ñ) Un representante del Consejo de Protección de la Naturaleza.
- o) Un vocal del Parc National des Pyrénées, designado por el órgano competente de la Administración francesa.
- p) Un representante de la Guardia Civil de Huesca.
- q) El Secretario.

Comisiones de trabajo:

FICHA 2017 –PARQUE NACIONAL DE ORDESA Y MONTE PERDIDO  
Apartado 4.- Estructura organizativa.

Como quedó reflejado en la memoria de 2016, en la reunión del Patronato de 15 de noviembre de 2016 se constituyó el grupo de trabajo del Centenario del Parque Nacional, que sigue activo.

Reuniones de 2017:

Reuniones de Patronato celebradas en Torla-Ordesa el 3 de julio y en Fanlo el 21 de noviembre.

Principales acuerdos de 2017:

Acuerdos del Patronato del 3 de julio de 2017:

- Acuerdo nº 1.1: Se aprueba el acta de la sesión celebrada el 22 de junio de 2016.

Acuerdos del Patronato del 21 de noviembre de 2017:

- Acuerdo nº 1.1: Se aprueba el acta de la sesión celebrada el 30 de julio de 2017.
- Acuerdo nº 3.1: Se aprueba la Memoria 2016 del Parque Nacional de Ordesa y Monte Perdido.

## 5.- RECURSOS HUMANOS

### 5.1 Trabajadores

D. Diego Navarro Gutiérrez, Jefe de Equipo de Desarrollo Sostenible y Obras con nº RPT 19325, causa baja por jubilación voluntaria el 9 de enero de 2.017

D<sup>a</sup> Ana M<sup>a</sup> Romero Esteban pasa a ocupar interinamente la plaza de Jefa de Equipo de Desarrollo Sostenible y Obras con nº RPT 19325 el 24 de marzo de 2.017

D. Manuel Ricardo Bielsa Sampietro, Peón Especializado Agrario con nº RPT 19353 se encuentra en situación de jubilación parcial al 25% de jornada desde el 13 de marzo de 2.017

D. Héctor Burillo Simón, pasa a ocupar interinamente la plaza de Peón Especializado Agrario nº RPT 19353 como relevista de D. Manuel Ricardo Bielsa Sampietro con una jornada al 75% desde el 14 de marzo de 2.017

D. Pascual Lanuza Santafé, Guarda de Conservación de la Naturaleza, cuya situación era jubilado parcial al 25%, cesa por jubilación forzosa en la plaza nº RPT 19337 el 21 de marzo de 2.017. Esta plaza se amortiza y pasa a ser creada de Agente de Protección de la Naturaleza según Orden HAP/480/2017 de 29 de marzo (BOA 74 de 19-04-2017) con nº RPT 68103

D. Manuel Morales Algora, relevista al 75% de D. Pascual Lanuza Santafé, nº RPT 19337 causa baja por fin de contrato el 21 de marzo de 2.017

D<sup>a</sup> M<sup>a</sup> Angeles Saludas Mur, Agente de Protección de la Naturaleza con reserva de plaza nº RPT 19340 se encontraba en Comisión de Servicios en una plaza del Servicio Provincial en Fiscal, Oficina Comarcal de Boltaña hasta el 9 de junio de 2017, que toma posesión en Comisión de Servicios en la plaza nº RPT 68103 de Torla. Posteriormente toma posesión en Comisión de Servicios en una plaza del Servicio Provincial en Fiscal, Oficina Comarcal de Boltaña el 17 de agosto de 2.017.

D. Pablo Delmás Cisterna, pasa a ocupar interinamente el 9 de enero de 2017 la plaza Agente de Protección de la Naturaleza con nº RPT 19340, en Escalona, en la que cesa el 11 de mayo de 2017.

D. Juan Carlos Alacid García pasa a ocupar interinamente el 11 de septiembre de 2017, la plaza de Agente de Protección de la Naturaleza con nº RPT 68103, plaza de nueva creación según Orden HAP/480/2017 de 29 de marzo (BOA 74 de 19-04-2017).

D. Javier Barrio De Pedro pasa a ocupar interinamente la plaza de Agente de Protección de la Naturaleza en Puértolas, nº RPT 19340 el 10 de Julio de 2.017

D<sup>a</sup> Eva M<sup>a</sup> Escario Martínez, el 14 de marzo de 2.017 es nombrada funcionaria de carrera del Cuerpo Ejecutivo de la Administración de la Comunidad Autónoma de Aragón, Escala General Administrativa, según Orden HAP/244/2017 de 13 de febrero, nº RPT 67776, como consecuencia del acceso por promoción interna y reconversión de la plaza de auxiliar administrativo con RPT nº 19330.

D<sup>a</sup> M<sup>a</sup> Luisa Allué Abadías, el 14 de marzo de 2.017 es nombrada funcionaria de carrera del Cuerpo Ejecutivo de la Administración de la Comunidad Autónoma de Aragón, Escala General Administrativa, según Orden HAP/244/2017 de 13 de febrero, nº RPT 67775, como consecuencia del acceso por promoción interna y reconversión de la plaza de auxiliar administrativo con RPT nº19328.

D<sup>a</sup> M<sup>a</sup> Luisa Allué Abadías pasa a ocupar en Comisión de Servicios la plaza nº RPT, Jefa de Negociado de Administración el 19 de abril de 2.017

La plaza nº RPT 67775 (reserva de M<sup>a</sup> Luisa Allué) se encuentra actualmente sin ocupar.

Ver Tabla de Recursos Humanos en el Anexo.



Por otra parte, dos Agentes de Protección de la Naturaleza del Parque Nacional, Javier Barrio y Javier Gómez, se han incluido en el Grupo de Intervención en Altura (GIA) dependiente del Servicio Provincial de Huesca del Departamento de Desarrollo Rural y Sostenibilidad. Así mismo, se han integrado en el Grupo de Barrancos, también dependiente del mismo Servicio Provincial.

## 5.2 Formación

Denominación del curso, jornada o seminario	Entidad organizadora	Número de trabajadores que asistió
Datos espaciales de flora. 8 de febrero.	Instituto Aragonés de Administración Pública	1
Seminario Uso Público Parques Nacionales. Valsain (Segovia). Del 22 al 24 de marzo.	OAPN	1
Jornadas sobre arboledas singulares. Huesca. 22 de marzo.	Dirección General de Sostenibilidad	2
Básico de Procedimiento Administrativo Común. Teleformación. Del 30 de marzo al 26 de abril.	Instituto Aragonés de Administración Pública	1
Curso “Comunicación y divulgación Espacios Naturales Protegidos”.- 3 y 4 de abril. Madrid	EUROPARC España	1
Actividad extraordinaria comedero Escuaín. 18 y 21 de abril.	PNOMP	
Curso “La infraestructura de datos espaciales de Aragón (IDEARAGÓN). Zaragoza. Del 25 al 28 de abril.	Instituto Aragonés de Administración Pública	1
Jornada formativa circular Nerín-Sercué-Cumaz-San Úrbez-Nerín. 3 de mayo	PNOMP	
Curso “Régimen Jurídico y Procedimiento de las Administraciones Públicas”. Teleformación. Del 9 de mayo al 2 de junio. Huesca	Instituto Aragonés de Administración Pública	1
Curso “Obtención de datos espaciales de flora”. La Alfranca. 10 de mayo.	Instituto Aragonés de Administración Pública	2
Curso “Básico de organización del operativo contra incendios forestales para director de extinción en el primer ataque”. 15 y 16 de mayo.	Instituto Aragonés de Administración Pública	2
Curso “Delitos Medioambientales, herramientas de control”. Valsain (Segovia). Del 15 al 19 de mayo.	OAPN	2
Jornadas de intercambio de guías PNOMP y Parc National des Pyrénées. 23 y 24 de mayo.	Comarca de Sobrarbe	14
Curso “Apertura de datos en la Administración Pública. Protección de datos y acceso a la información”. Huesca. 24 de mayo.	Instituto Aragonés de Administración Pública	1
Curso “Nuevas tecnologías aplicadas a la comunicación y a la ciencia ciudadana”. Valsain (Segovia). Del 24 al 26 de mayo.	OAPN	1
Seminario Plan Director. Valsain (Segovia). Del 29 al 31 de mayo.	CENEAM	2
Curso “Iniciación primeros auxilios, RCP, SVB y DESA”. Huesca. 5 y 6 de junio.	Instituto Aragonés de Administración Pública	1
Jornada formativa circular San Vicenda-Fuenblanca-Arrablo-Capradiza- San Vicenda. 7 de junio.	PNOMP	
Jornadas sobre cartografía del PNOMP. 21 de junio. Madrid.	OAPN	1
Jornada formativa Balcón de Pineta-Ibón Marboré (Refugio Tucarroya). 5 de julio.	PNOMP	
Curso “Mamíferos del Pirineo”. Jaca. Del 17 al 21 de julio.	Instituto Pirenaico Ecología	1
XII Cursillo de flora y vegetación de los Pirineos. 21 de julio.	Instituto Pirenaico Ecología	30
Jornada formativa sobre protocolos de actuación en caso de accidentes. Torla. 26 de julio.	Servicio de Seguridad y Protección Civil	15
Jornada formativa circular Sierracils-Góriz-Cornisa Sur Tobacor-Tobacor Góriz-Sierracils. 6 de septiembre	PNOMP	
Curso “Glaciares, nieve y permafrost de montaña: la criósfera como indicadora de cambios en el clima. Aínsa. Del 7 al 9 de septiembre.	Universidad Internacional Menéndez Pelayo	2
Curso “Técnicas de resolución de conflictos aplicadas al caso de los Parques Nacionales”. Valsain (Segovia). Del 12 al 14 de septiembre.	OAPN	3



FICHA 2017 –PARQUE NACIONAL DE ORDESA Y MONTE PERDIDO  
Apartado 5.- Recursos humanos.

Curso “Defensa contra aludes, diseño y cálculo”. Cuarte (Huesca). Del 18 al 21 de septiembre.	Universidad Internacional Menéndez Pelayo	1
Jornada formativa Montaña Revilla-Gurrundué-Sumidero-La Valle de Escuaín. 4 de octubre	PNOMP	20
Curso “Régimen Jurídico y Procedimiento de las Administraciones Públicas”. Teleformación. Del 20 de septiembre al 19 de octubre. Huesca	Instituto Aragonés de Administración Pública	1
Seminario “Compartir y difundir la información de seguimiento en la Red de Parques Nacionales”. Valsain (Segovia). Del 27 al 29 de septiembre.	CENEAM	1
Seminario de Centros de Documentación Ambiental y Espacios Naturales Protegidos. Oleiros. Del 27 al 29 de septiembre.	CENEAM	2
Curso “Metodología para la identificación de rodales maduros- viejos en hábitats forestales de directiva”. 3 y 4 de octubre.	Dirección General de Sostenibilidad	2
Curso “La transparencia de la actividad pública en Aragón”. Del 3 al 26 de octubre. Huesca	Instituto Aragonés de Administración Pública	1
Seminario Gestión Pública: Procedimiento Administrativo y Régimen Jurídico del Sector Público y Administración Electrónica. 4 de octubre. Huesca	Instituto Aragonés de Administración Pública	1
Curso “Accesibilidad universal”. Vigo (Pontevedra). Del 16 al 20 de octubre	OAPN	3
Jornadas de Investigación de OAPN. Parque Nacional de Sierra Nevada. Lanjarón. Del 16 al 20 de octubre.	OAPN	1
Curso Competencias digitales en el área de información”. Teleformación. Del 18 de octubre al 17 de noviembre. Huesca	Instituto Aragonés de Administración Pública	2
Curso de Guías de Parques Nacionales. Contenido teórico online y práctico en Ainsa. Del 6 al 9 de noviembre.	OAPN/PNOMP/Geoparque	25
Jornada de investigación en el PNOMP. 14 de diciembre. Torla	PNOMP	30
<b>INTERCAMBIO PARQUES NACIONALES. DE PNOMP A OTROS PARQUES</b>		
Parque Nacional de Picos de Europa	OAPN	2
Parque Nacional de Aigüestortes y Lago de San Mauricio	OAPN	1
<b>INTERCAMBIO PARQUES NACIONALES. DE OTROS PARQUES A PNOMP</b>		
Parque Nacional de Picos de Europa	OAPN	1
Parque Nacional del Teide	OAPN	1

Por otra parte, han realizado prácticas formativas en el Parque Nacional 9 estudiantes: dos alumnos del Grado Superior de Gestión Forestal y del Medio natural del IFA de Jaca, dos alumnos del Grado Superior de Gestión Forestal y del Medio natural del IFA de Movera, un alumno del Grado Superior de Gestión Forestal y del Medio natural del Instituto San Blas de Teruel, una alumna del Grado Superior de Gestión Forestal y del Medio natural del Instituto El Palmeral de Orihuela (Alicante), un alumno de la EWTSI de Montes de la Universidad Politécnica de Madrid y dos alumnos de la Escuela Técnica Superior de Ingeniería Agraria de la Universidad de Lérida.

## **6.- RECURSOS MATERIALES: INFRAESTRUCTURAS Y MEDIOS**

### **6.1 Infraestructuras generales**

- Oficinas y centros administrativos: 4 oficinas, 4 Centros de visitantes, 8 puntos de información, 4 aparcamientos, 30 miradores y el Centro Casa Oliván para discapacitados
- Talleres: 0
- Almacenes: 4. Dos en Torla, 1 en Fanlo y 1 en Tella.
- Garaje en Huesca
- Existe un garaje en Labuerda perteneciente al Servicio Provincial de Huesca del Departamento de Desarrollo Rural y Sostenibilidad, que se utiliza parcialmente por parte del Parque Nacional, al igual que el garaje del Centro de Visitantes del Parque Nacional en Torla-Ordesa lo utiliza parcialmente dicho Servicio Provincial.

### **6.2 Infraestructuras de Uso Público**

#### **Equipamientos y Servicios**

##### Oficinas que funcionan también como Puntos de información

- Oficinas de Huesca. Unidad administrativa y punto de información. La dirección provisional de las oficinas es C/ Gibraltar, N°13, 22006. Huesca, en un local cedido temporalmente por la Diputación Provincial de Huesca.
- Oficina de Torla-Ordesa: Unidad administrativa y punto de información. Situada en el edificio del Centro de Visitantes de Torla-Ordesa, que alberga también la oficina de la Reserva de la Biosfera Ordesa-Viñamala.
- Oficina de Escalona: Unidad administrativa y punto de información. Situada en el núcleo urbano de Escalona, en el municipio de Puértolas.
- Oficina de Bielsa: Unidad administrativa y punto de información. Localizada en la plaza de Bielsa, en el municipio del mismo nombre.

##### Centros de visitantes (que también funcionan como Puntos de información)

- Centro de visitantes de Torla-Ordesa. Cuenta con tres ámbitos expositivos diferenciados, así como con una sala de proyección, y la sala “Ricardo Pascual”, dedicada al Museo del Bucardo, cabra montés propiamente pirenaica, cuyos últimos ejemplares vivieron en el valle de Ordesa. Situado en el núcleo urbano de Torla-Ordesa, en el municipio del mismo nombre. Desde el centro de Visitantes parte el servicio de acceso a la Pradera de Ordesa en las temporadas de máxima frecuentación, Semana santa, verano y puente del Pilar, cuando el acceso en vehículo privado no está permitido. Existe una caseta para la venta de billetes del bus, situada junto al Centro de Visitantes. También existe una caseta de control en el Puente de los Navarros para el control del acceso a la Pradera de Ordesa, vinculada a este servicio.
- Centro de visitantes de Tella: Está compuesto por dos edificios situados en el núcleo urbano de Tella, en el municipio de Tella-Sin: El Molino y la Casa de la Bruja o Casa Carrasco. Los temas centrales de interpretación son respectivamente: El mundo subterráneo del Parque Nacional y lo mágico en el Pirineo.
- Casa de Oliván: El conjunto interpretativo del Centro dedicado a personas con discapacidad “Casa Oliván”, conjuga una serie de soportes informativos inusuales en exposiciones convencionales, sin llegar a establecer diferencias expositivas específicas para grupos determinados. Tanto las estructuras expositivas, como el recorrido por el Centro se han dispuesto de forma que la circulación de visitantes sea cómoda y fluida, si bien en determinados módulos y atendiendo a una mejor comprensión de los conceptos que se exponen, es

necesario detenerse breves momentos. Situado junto a la carretera de acceso a la Pradera de Ordesa, en el municipio de Torla-Ordesa. Se abre bajo demanda con cita previa.

- Centro de Visitantes de Fanlo: Es Centro de Visitantes y punto de información. Se sitúa en el núcleo urbano de Fanlo, en el municipio del mismo nombre. Ha dado servicio durante el periodo de máxima afluencia, el mes de agosto. Contiene la exposición “Pastores en los puertos de Góriz”.

#### Puntos de información

- Escuaín: Este punto de información del PNOMP se encuentra en las antiguas escuelas del núcleo urbano de Escuaín, en el municipio de Puértolas. Cuenta con una sala de dimensiones aceptables donde además de un mostrador para atender las cuestiones de los visitantes, se muestra una colección de fotografías de quebrantahuesos que permite apreciar el diferente colorido del plumaje de esta ave según su edad. Además, se disponen de imágenes de quebrantahuesos en video.

-Pradera de Ordesa: Este punto de información se sitúa en una de las áreas de mayor concentración de visitantes del PNOMP, la Pradera de Ordesa, lugar de estacionamiento y además punto de partida de la mayor parte de los itinerarios del valle de Ordesa. Situado en el municipio de Torla-Ordesa.

-Pineta: Este punto de información, al igual que el de La Pradera, se sitúa en una de las áreas de mayor concentración de visitantes del PNOMP, el fondo del valle de Pineta, lugar de estacionamiento y además punto de partida de la mayor parte de los itinerarios del Circo de Pineta. Situado en el municipio de Bielsa.

- Punto de información Añisclo: Este punto de información, se sitúa en las inmediaciones de San Úrbez, una de las áreas de mayor concentración de visitantes del PNOMP. Ha dado servicio durante el periodo de máxima afluencia, el mes de agosto. Situado en el municipio de Fanlo.

#### Aparcamientos

- En Torla-Ordesa, anexo al Centro de Visitantes. Situado en el municipio de Torla-Ordesa.
- Pradera de Ordesa. Situado en el municipio de Torla-Ordesa.
- Antiguo Parador Nacional de Ordesa. Situado en el municipio de Torla-Ordesa.
- Ereta de Bies en Añisclo. Situado en el municipio de Fanlo.
- Collado de Vio, terrenos alquilados, próximos al núcleo urbano de Vio, para estacionamiento de vehículos y punto de partida del servicio de bus-lanzadera que funcionó durante mes y medio en verano para facilitar la visita del sector Añisclo en temporada alta, dado que la carretera de Añisclo se encuentra cerrada al tránsito por el movimiento de ladera que afecta al segundo túnel. Situado en el municipio de Fanlo.

#### Servicios higiénicos

Dos edificios de servicios higiénicos en la Pradera de Ordesa, cada uno con un pabellón de urinarios y cabinas para hombres y otro de cabinas para mujeres. Situado en el municipio de Torla-Ordesa.

Servicio higiénico en Añisclo. Detectada la necesidad de servicio higiénico en la Zona de San Úrbez, y teniendo en cuenta la falta de suministro de agua corriente y saneamiento en este punto, se ha instalado una cabina de servicio higiénico en seco, por vermicultura para dar servicio a los visitantes. Consta de una caseta en cuyo interior se aloja un inodoro y los correspondientes depósitos de procesamiento de residuos sólidos, y un depósito exterior estanco para los residuos líquidos que debe ser vaciado periódicamente. Situado en el municipio de Fanlo.

Servicios higiénicos de Pineta. Un edificio con 2 cabinas para hombres, 2 para mujeres y 1 para discapacitados. Situado en el municipio de Bielsa.

#### Exposiciones

Las ubicadas en los centros de Visitantes son las principales (ver Centros de Visitantes). En los Puntos de Información existen pequeñas exposiciones o elementos expositivos de interés.

Exposición itinerante de la Importancia de la Ganadería extensiva en la Reserva de la Biosfera Ordesa-Viñamala. Cuando no se encuentra en itinerancia, se exhibe en el Centro de Visitantes de Torla-Ordesa.

### **6.3 Medios**

- Vehículos: 5 camiones / 24 todoterrenos / 3 turismos / 2 furgonetas / 6 motocicletas / 1 moto-nieve
- Maquinaria: 3 hormigoneras / 3 generadores eléctricos / 10 motosierras / 6 desbrozadoras / 2 martillos eléctricos / 2 soldadoras / 3 compresores / maquinaria ligera diversa / 2 motosierras podadoras / 1 carretilla mecánica.
- Otros: 4 remolques / 4 cuñas para nieve.

## 7.- RECURSOS ECONÓMICOS

Todas las cifras se corresponden con presupuestos del Gobierno de Aragón. Ver tabla en el Anejo.

• <b>Capítulo I</b>	
- Gastos de personal	1.303.760,79 €
• <b>Capítulo II</b>	
- Nº expedientes tramitados	12
- Presupuesto aprobado	1.670.680,87 €
- Ejecutado	1.406.810,42 €
- Grado de ejecución	84,21 %
Otros, Incendios	
- Prevención y extinción de incendios	89.665,53 €
Caja Fija	
- Dotación	125.000,00 €
- Ejecutado	124.991,66 €
- Grado de ejecución	99,99 %
- Climatización C.V. Torla	5.916,90 €
- Combustible de vehículos	42.697,30 €
- Electricidad	16.219,05 €
• <b>Capítulo IV</b>	
- Nº expedientes tramitados	6
- Presupuesto transferido a Ayuntamientos	282.106,71 €
• <b>Capítulo VII. Subvenciones</b>	
• Personas físicas y entidades empresariales	
Nº expedientes tramitados	2
Nº expedientes admitidos	0
Nº expedientes ejecutados	0
Asignación total	0,00 €
Asignación exp. admitidos	0,00 €
Ejecutado	0,00 €
• Ayuntamientos	
Nº expedientes tramitados	6
Nº expedientes admitidos	4
Nº expedientes ejecutados	4
Asignación total	80.426,62 €
Asignación exp. admitidos	80.426,62 €
Ejecutado	80.426,62 €
Grado de ejecución	100 %

Los datos de subvenciones corresponden a las subvenciones en materia de servicios básicos y renovación de poblaciones en áreas de influencia socioeconómica de espacios naturales protegidos en el marco del Programa de Desarrollo Rural para Aragón, 2014 - 2020, para el año 2016. La convocatoria es de 2016 pero la ejecución y pago se hizo en 2017. Los beneficiarios son los Ayuntamientos de Bielsa, Puértolas, Tella-Sin y Torla-Ordesa a los que se concedió un porcentaje sobre la inversión de 65,04%, 80%, 69,45% y 80%, respectivamente. En todos los casos se justificó el 100% de lo exigido para el pago.

## 8.- ACTUACIONES DE GESTIÓN DEL PARQUE

### 8.1 Funcionamiento básico

(Actuaciones relacionadas con el funcionamiento cotidiano del espacio protegido).

#### 8.1.1 Mantenimiento

(Labores de funcionamiento de las instalaciones del espacio, mantenimiento de las instalaciones, pequeñas reparaciones, limpieza y recogida de residuos...)

NOMBRE Y DESCRIPCIÓN DE LA ACTUACIÓN	PRINCIPALES LOGROS Y RESULTADOS
Mantenimiento de infraestructuras de gestión (almacenes, garajes, centros de administración, de acceso al parque, abastecimientos, saneamientos,...)	Instalaciones en perfecto estado de funcionamiento: almacén de Tella, lavadero de patas de Labuerda,
Desbroce de campos en Escuaín	Disminución del combustible vegetal en el entorno de Escuaín y mejora paisajística del mismo
Colaboración en las actividades vinculadas al Plan de recuperación de quebrantahuesos (recogida de aportes en matadero, porteo de bidones, reparto de patas en el comedero, limpieza de bidones...)	Excelente funcionamiento del punto de alimentación suplementaria e instalaciones en perfecto estado (lavadero de patas de Labuerda, cercado del comedero de Escuaín).
Limpieza y mantenimiento de caminos, senderos y vías rodadas (limpieza de cunetas, bacheado del firme, limpieza alcantarillas, eliminación desprendimientos, desbroces...)	Mejora del estado de las cunetas y de su funcionamiento para desaguar en la carretera de Buerba, en la carretera de Revilla y en la pista forestal asfaltada de San Úrbez a La Tella. Mejora del firme mediante bacheo en la carretera de Tella a Revilla. Mantenimiento de los senderos en perfecto estado: camino de Sardinera, camino de Ingratas, collado de Añisclo, carretera Puyarruego-Buerba, camino de Bestué a Puértolas, camino de Nerín a Sercué, camino del Collado de Vio a San Miguel, camino de las Cascadas de Pineta, pista de Lalarri, camino de Corona Cazcarra, camino Ratón, camino de San Salvador a La Corona, circuito de los miradores de Revilla, circuito de las Proas de O Castiello de Escuaín, circuito de San Úrbez, camino Lianas – miradores de Revilla, camino del Felqueral, camino de Lo Costal de Revilla., camino de Angonés en Foratarruego, camino viejo de Puértolas, camino a Sestrales, camino Consusa Superior, pista de la Montaña de Sesa, camino de las Cascadas en Pineta (arreglo de peldaños), camino de La Barona – Cañón de Añisclo,
Mantenimiento de infraestructuras de uso público (centros de visitantes y puntos de información, aparcamientos, barandillas, miradores, fuentes, pasarelas, señalización, servicios higiénicos, mesas interpretativas...)	Instalaciones en perfecto estado de funcionamiento
Mantenimiento de infraestructuras defensa incendios forestales (balsas y depósitos de incendios)	Instalaciones en perfecto estado de funcionamiento: depósitos de incendios de Vio y Diazas, balsa de incendios de La Rebechor en Tella y despeje de pinos en el entorno de la balsa de Vio.
Mantenimiento de infraestructuras de seguimiento de medio natural (comedero, vallado, observatorio, equipos audiovisuales, contadores, estaciones meteorológicas...)	Instalaciones en perfecto estado de funcionamiento.

FICHA 2017 - PARQUE NACIONAL DE ORDESA Y MONTE PERDIDO  
Apartado 8.- Actuaciones de gestión.

NOMBRE Y DESCRIPCIÓN DE LA ACTUACIÓN	PRINCIPALES LOGROS Y RESULTADOS
Mantenimiento de infraestructuras ganaderas (mangas ganaderas, pasos canadienses, abrevaderos...)	Instalaciones en perfecto estado de funcionamiento
Reparación de firme en el aparcamiento de la Pradera de Ordesa.	Instalaciones en perfecto estado de funcionamiento
Mejora del firme del sendero accesible en el valle de Ordesa mediante la incorporación del material específico denominado "aripack", de zonas erosionadas o con pérdidas de firme. La actuación se llevó a cabo a lo largo de todo el sendero en estas zonas suponiendo una mejora final de en unos 300 metros del mismo.	Recuperación del firme deteriorado a causa de la lluvia y la nieve, con la consecuente mejora para su utilización como sendero accesible a sillas de ruedas
Recuperación de la antigua traza del sendero de Montaspro (Valle de Pineta)	Recuperación del sendero con menor pendiente que el existente, uniendo camino de acceso a la Cascada del Cinca con los llanos de Lalarri.
Acondicionamiento del paso de visitantes por el barranco Montaspro (Valle de Pineta)	Paso de visitante con seguridad aún con la presencia de agua o hielo.
Señalización de plazas de aparcamiento en la pradera de Ordesa (Valle de Ordesa)	Corregir y optimizar el espacio para el aparcamiento de vehículos de visitantes.
Enlosado vial de Cuello Gordo (Valle de Añisclo)	Mejorar las condiciones de utilización de estos caminos, fundamentalmente de uso ganadero, corrigiendo y evitando daños por erosión.
Apertura sendero nuevo desde pradera de Ordesa a Senda Carriata (Valle de Ordesa)	Nuevo sendero para evitar que los peatones transiten por la carretera de acceso a la pradera de Ordesa.
Colocación de postes y señales deteriorados (Valle de Ordesa)	Señalización en perfecto estado de funcionamiento
Apoyo a los trabajos de maquinaria de mantenimiento de la pista de Soaso (Valle de Ordesa)	Mejora del estado de las pistas del PNOMP
Ayuda a los ganaderos para la colocación de pastores eléctricos	Colaboración con la población dedicada a la ganadería extensiva en el mantenimiento de la actividad
Organización del transporte de sal a los puntos de recogida para su distribución con helicóptero	Colaboración con la población dedicada a la ganadería extensiva en el mantenimiento de la actividad
Limpieza y desbroce de fajas y campos en Escuaín	Mejora de zona de pastos y eliminación de combustible vegetal
Reparación de la puerta de la mallata de Góriz	Mantenimiento del buen funcionamiento de la mallata

### 8.1.2 Vigilancia

(Control del cumplimiento de la normativa (Agentes para la Protección de la Naturaleza y Guardas para la Conservación de la Naturaleza y, además, personal de Sarga). Control del territorio y del uso).

NOMBRE Y DESCRIPCIÓN DE LA ACTUACIÓN	PRINCIPALES LOGROS Y RESULTADOS
Revisión de infraestructuras (uso público, gestión, ganaderas, incendios, de acceso al parque, de seguimiento del medio natural...)	Funcionamiento correcto del Servicio de vigilancia que incide en el buen estado de conservación del Parque
Prevención y extinción de incendios forestales	Funcionamiento correcto del Servicio de vigilancia que incide en el buen estado de conservación del Parque. En coordinación con el Servicio Provincial de Huesca.
Seguimiento de flora y fauna silvestre	Funcionamiento correcto del Servicio de vigilancia que incide en el buen estado de conservación del Parque
Gestión forestal	Funcionamiento correcto del Servicio de vigilancia que incide en el buen estado de conservación del Parque



FICHA 2017 –PARQUE NACIONAL DE ORDESA Y MONTE PERDIDO  
Apartado 8.- Actuaciones de gestión.

Labores de vigilancia del medio natural	Funcionamiento correcto del Servicio de vigilancia que incide en el buen estado de conservación del Parque
Colaboración con el 112	Funcionamiento correcto del Servicio de vigilancia que incide en el buen estado de conservación del Parque
Atención visitas institucionales	Funcionamiento correcto del Servicio de vigilancia que incide en el buen estado de conservación del Parque
Colaboración con programa de voluntariado de Parques Nacionales	Funcionamiento correcto del Servicio de vigilancia que incide en el buen estado de conservación del Parque
Colaboración con proyectos de investigación	Funcionamiento correcto del Servicio de vigilancia que incide en el buen estado de conservación del Parque
Colaboración con el Programa de prácticas formativas de estudiantes	Funcionamiento correcto del Servicio de vigilancia que incide en el buen estado de conservación del Parque
Colaboración con el Programa de intercambio de Parques Nacionales	Funcionamiento correcto del Servicio de vigilancia que incide en el buen estado de conservación del Parque
Supervisión de las actuaciones de obras realizadas en el ámbito del Parque	Funcionamiento correcto del Servicio de vigilancia que incide en el buen estado de conservación del Parque
Información y atención al visitante en campo	Funcionamiento correcto del Servicio de vigilancia que incide en el buen estado de conservación del Parque
Aplicación de la normativa vigente en el Parque	Funcionamiento correcto del Servicio de vigilancia que incide en el buen estado de conservación del Parque
Recogida de datos meteorológicos y otras variables ambientales	Funcionamiento correcto del Servicio de vigilancia que incide en el buen estado de conservación del Parque

### 8.1.3 Otros

(Administración y secretaría: registro de entrada y salida de documentación, gestión administrativa, atención a peticiones de información, gestión de compras y alquileres (de herramientas, máquinas, vehículos), etc.)

NOMBRE Y DESCRIPCIÓN DE LA ACTUACIÓN	PRINCIPALES LOGROS Y RESULTADOS
Registro de entrada	Interno 145, Externo 667 Total: 812. Muy buen funcionamiento del servicio de administración y secretaría
Registro de salida	Interno 453, Externo 206 Total: 659 Muy buen funcionamiento del servicio de administración y secretaría
Atención de peticiones de información (telefónica, email o en persona)	Muy buen funcionamiento del servicio de administración y secretaría
Actualización archivo fotográfico	Muy buen funcionamiento del servicio de administración y secretaría
Actualización archivo documental	Muy buen funcionamiento del servicio de administración y secretaría
Tramitación de expedientes administrativos: propuestas, compras	Muy buen funcionamiento del servicio de administración y secretaría
Aplicación de gestión de personal: cuadrantes, permisos, festivos, bajas por enfermedad o accidente, guardias de incendios, compensaciones horarias, días adicionales,	Muy buen funcionamiento del servicio de administración y secretaría



horarios, servicios, partes de salidas, gestión de aplicaciones web de Seguridad Social para personal...	
Tramitación de expedientes administrativos de alquiler de la oficina de Escalona	Muy buen funcionamiento del servicio de administración y secretaría
Pago a proveedores	Muy buen funcionamiento del servicio de administración y secretaría
Trabajos de apoyo a Patronato y Junta Rectora	Muy buen funcionamiento del servicio de administración y secretaría
Gestión de autorizaciones y tarjetas identificativas	Muy buen funcionamiento del servicio de administración y secretaría
Trabajos de apoyo a reuniones con el Parque Nacional de los Pirineos Franceses	Muy buen funcionamiento del servicio de administración y secretaría
Gestiones de compra de material homologado a través del Catálogo de Contratación	Muy buen funcionamiento del servicio de administración y secretaría
Tareas contables	Muy buen funcionamiento del servicio de administración y secretaría
Gestión y seguimiento de incidencias informáticas con Aragonesa de Servicios Telemáticos	Muy buen funcionamiento del servicio de administración y secretaría
Recibo y remisión de correo electrónico	Muy buen funcionamiento del servicio de administración y secretaría
Actualización de las aplicaciones informáticas de medio natural	Muy buen funcionamiento del servicio de administración y secretaría
Implantación de un grupo de WhatsApp de los trabajadores para la comunicación generalizada de información	Mejora en la rapidez de la recepción de la comunicación de información y la universalización de la misma entre todos los trabajadores del Parque

## 8.2 Gestión administrativa

### 8.2.1 Herramientas administrativas

#### 8.2.1.1 Adquisición de terrenos

(Adquisición de terrenos por motivos de especial interés para la conservación. Permutas).

NOMBRE Y DESCRIPCIÓN DE LA ACTUACIÓN	PRINCIPALES LOGROS Y RESULTADOS
No hay	

#### 8.2.1.2 Deslindes

NOMBRE Y DESCRIPCIÓN DE LA ACTUACIÓN	PRINCIPALES LOGROS Y RESULTADOS
No hay	

#### 8.2.1.3 Supresión de aprovechamientos no compatibles

NOMBRE Y DESCRIPCIÓN DE LA ACTUACIÓN	PRINCIPALES LOGROS Y RESULTADOS
No hay	

#### 8.2.1.4 Medidas disuasorias

NOMBRE Y DESCRIPCIÓN DE LA ACTUACIÓN	PRINCIPALES LOGROS Y RESULTADOS
No hay	

## 8.2.2 Adquisición de medios

NOMBRE Y DESCRIPCIÓN DE LA ACTUACIÓN	PRINCIPALES LOGROS Y RESULTADOS
Adquisición recambios telecomunicaciones. Baterías	Mejora del funcionamiento del servicio de comunicaciones
Material para señalización de carreteras (cinta, balizas...)	Buen funcionamiento del servicio de señalización
Adquisición de señalización nueva para la delimitación de la Zona de Reserva de Turieto y para reposición de señalización deteriorada u obsoleta.	Buen funcionamiento del servicio de uso público
Adquisición prendas de vestir, calzado y material de trabajo.	Equipación del personal de servicio.
Adquisición materiales necesarios para trabajos de mantenimiento (grava, arena, cemento, Aripack, etc).	Instalaciones en perfecto estado de funcionamiento.
Adquisición de 2 taburetes para el CV Torla	Instalaciones en perfecto estado de funcionamiento.
Adquisición de fotocopiadora para oficina en Huesca	Instalaciones en perfecto estado de funcionamiento.
Adquisición de congelador para conservación de huesos suministrados para comedero Escuaín	Instalaciones en perfecto estado de funcionamiento.

## 8.3 Gestión recursos naturales

### 8.3.1 Especies

#### 8.3.1.1 Recuperación de especies amenazadas

(Refuerzo de poblaciones, traslocación de poblaciones, mejora de recursos tróficos, eliminación de riesgos, mejora del éxito reproductor, mejora del hábitat de la especie ...).

NOMBRE Y DESCRIPCIÓN DE LA ACTUACIÓN	PRINCIPALES LOGROS Y RESULTADOS
Se realizó la suelta de 5 pollos de quebrantahuesos en el Parque Nacional de Picos de Europa, procedentes del Pirineo Aragonés. El Hacking o aclimatación de los mismos a la vida silvestre se realizó en el Parque Nacional de Ordesa y Monte Perdido:	Colaboración activa para el buen desarrollo del Plan de recuperación de quebrantahuesos, en colaboración con el Servicio Provincial de Huesca y la Dirección General de Sostenibilidad
En coordinación con la Dirección General de Sostenibilidad para desarrollar el Plan de recuperación de quebrantahuesos en Aragón, se han realizado aportes periódicos de patas de ovino y huesos de vacuno en el Punto de Alimentación Suplementaria en el Parque.	Colaboración activa para el buen desarrollo del Plan de recuperación del quebrantahuesos, en colaboración con el Servicio Provincial de Huesca y la Dirección General de Sostenibilidad
Programa de reforzamiento de <i>Cypripedium calceolus</i> en el Valle de Ordesa	Colaboración activa para el buen desarrollo del Plan de recuperación de <i>Cypripedium calceolus</i> en Aragón, en colaboración con el Servicio Provincial de Huesca y la Dirección General de Sostenibilidad

#### 8.3.1.2 Reintroducción de especies extinguidas

(Reintroducción de especies en lugares donde se han extinguido en tiempo reciente).

NOMBRE Y DESCRIPCIÓN DE LA ACTUACIÓN	PRINCIPALES LOGROS Y RESULTADOS
Continúa el proyecto de introducción de la cabra pirenaica en el Parque Nacional de los Pirineos (Francia), iniciado en 2014, algunos de cuyos individuos han pasado al lado español, a la Zona Periférica de Protección del PNOMP. Se hace constar que las cabras introducidas no son la subespecie extinta y el origen de los ejemplares es del Parque Nacional de la Sierra de Guadarrama	La reintroducción se lleva a cabo con normalidad en Francia, pero no se ha constatado la presencia de ejemplares en el PNOMP
Continúa el seguimiento de los ejemplares de cabra pirenaica introducida por el Parque Nacional de los Pirineos (Francia) en Cauterets y Gèdre que han pasado al lado español, a la Zona Periférica de Protección del PNOMP.	Se efectúa el seguimiento de los ejemplares que han entrado en la Zona Periférica de Protección, pero ningún ejemplar ha sido visto en el PNOMP

### 8.3.1.3 Control o erradicación de especies exóticas

NOMBRE Y DESCRIPCIÓN DE LA ACTUACIÓN	PRINCIPALES LOGROS Y RESULTADOS
Eliminación de ejemplares de <i>Salvelinus fontinalis</i>	277 ejemplares erradicados

### 8.3.1.4 Manejo de especies autóctonas sobreabundantes

(Control de fauna, control de plagas, etc.)

NOMBRE Y DESCRIPCIÓN DE LA ACTUACIÓN	PRINCIPALES LOGROS Y RESULTADOS
No hay	

### 8.3.1.5 Acciones de conservación ex situ

(Centros de recuperación; Centros de cría en cautividad; Jardines botánicos asociados al parque; Bancos de germoplasma).

NOMBRE Y DESCRIPCIÓN DE LA ACTUACIÓN	PRINCIPALES LOGROS Y RESULTADOS
6 huevos de quebrantahuesos fueron incubados, de ellos cinco con éxito, cuyos 5 pollos fueron criados en el Centro de Recuperación de Quebrantahuesos de La Alfranca. Posteriormente, los pollos se trasladaron a las instalaciones de Hacking del valle de Escuaín	Los cinco pollos se trasladaron y soltaron en el Parque Nacional de Picos de Europa

## 8.3.2 Sistemas naturales / Hábitats

### 8.3.2.1 Manejo o restauración de ecosistemas

(Restauración de procesos para recuperar el funcionamiento de ecosistemas; Recreación de formaciones vegetales; Mantenimiento o restauración de conectividad...)

NOMBRE Y DESCRIPCIÓN DE LA ACTUACIÓN	PRINCIPALES LOGROS Y RESULTADOS
No hay	

### 8.3.2.2 Manejo de formaciones vegetales

(Gestión forestal con objetivo explícito de conservación).

NOMBRE Y DESCRIPCIÓN DE LA ACTUACIÓN	PRINCIPALES LOGROS Y RESULTADOS
No hay	

8.3.2.3 Prevención y lucha contra incendios

(Selvicultura preventiva, servicios de vigilancia y extinción, etc.)

NOMBRE Y DESCRIPCIÓN DE LA ACTUACIÓN	PRINCIPALES LOGROS Y RESULTADOS
Se produjeron dos incendios intencionados en las proximidades del Cañón de Añisclo, en la Zona Periférica de Protección, los días 2 y 22 de agosto.	La movilización de medios contra incendios terrestres y aéreos del Servicio Provincial de Huesca evitó la propagación del fuego en el interior del Parque durante el primer incendio y que la afección se limitara a 1.000 m2 en el interior del mismo durante el segundo.

8.3.3 Geología

8.3.3.1 Conservación de sitios de interés geológico

(Protección física de elementos de interés; Restauración de afloramientos degradados; etc.)

NOMBRE Y DESCRIPCIÓN DE LA ACTUACIÓN	PRINCIPALES LOGROS Y RESULTADOS
Seguimiento de la masa glaciaria de la cara norte de Monte Perdido, en el Monumento Natural de los Glaciares Pirenaicos	Continuidad del seguimiento

8.3.3.2 Conservación de suelos

(Protección de suelos singulares, acciones de descontaminación de suelos ...)

NOMBRE Y DESCRIPCIÓN DE LA ACTUACIÓN	PRINCIPALES LOGROS Y RESULTADOS
No hay	

8.3.3.3 Conservación de aguas subterráneas

(Acciones de lucha contra la contaminación y la sobreexplotación de los acuíferos).

NOMBRE Y DESCRIPCIÓN DE LA ACTUACIÓN	PRINCIPALES LOGROS Y RESULTADOS
Red de seguimiento hidrológico. Toma de muestras de 10 manantiales para seguimiento hidroquímico	Obtención de datos de calidad y cantidad de aguas subterráneas

8.3.4 Paisaje

8.3.4.1 Restauración áreas degradadas

(Reducción del impacto visual. No confundir con 8.3.2.1. la diferencia fundamental es el objetivo de la acción.)

NOMBRE Y DESCRIPCIÓN DE LA ACTUACIÓN	PRINCIPALES LOGROS Y RESULTADOS
Desequipamiento de material para el descenso de barrancos	Recuperación del barranco de Lalarri a su estado natural, eliminando elementos artificiales.
Restauración y rehabilitación de zonas degradadas por la visita en sendas y caminos del Parque Nacional	Mantenimiento en buen estado de la Red principal de senderos del Parque

8.3.4.2 Mantenimiento o creación de heterogeneidad espacial

NOMBRE Y DESCRIPCIÓN DE LA ACTUACIÓN	PRINCIPALES LOGROS Y RESULTADOS
No hay	

8.3.4.3 Recuperación o mantenimiento de prácticas tradicionales de interés para la conservación del paisaje

NOMBRE Y DESCRIPCIÓN DE LA ACTUACIÓN	PRINCIPALES LOGROS Y RESULTADOS
No hay	

8.3.4.4 Recuperación de ecosistemas mantenidos por la actividad humana

NOMBRE Y DESCRIPCIÓN DE LA ACTUACIÓN	PRINCIPALES LOGROS Y RESULTADOS
No hay	

8.3.5 Hidrología

8.3.5.1 Seguimiento de planes hidrológicos

NOMBRE Y DESCRIPCIÓN DE LA ACTUACIÓN	PRINCIPALES LOGROS Y RESULTADOS
Control del consumo de agua de la concesión de aprovechamiento en valle de Ordesa (Referencia: 2005-P-906)	Obtención de datos mensuales de consumo en m <sup>3</sup> . Se envían a la Confederación Hidrográfica del Ebro anualmente.

8.3.5.2 Medidas contra la contaminación fluvial

NOMBRE Y DESCRIPCIÓN DE LA ACTUACIÓN	PRINCIPALES LOGROS Y RESULTADOS
Red de seguimiento hidrológico. Toma de muestras de 10 manantiales para seguimiento hidroquímico	Obtención de datos de calidad y cantidad de aguas subterráneas

**8.4 Mejora del conocimiento<sup>7</sup>**

8.4.1 Inventarios, censos, catálogos y cartografía temática

(De flora, fauna, patrimonio cultural, etc. Mapas de vegetación, de suelos, de riesgos, de distribución de especies ...)

La elaboración de la cartografía de cada mapa lleva asociada diversas tareas que abarcan desde la conversión de ficheros, tratamiento de datos, digitalización sobre ortofotos, tareas de geoprocésamiento, etc. Los planos elaborados son el resultado del trabajo previo descrito.

NOMBRE Y DESCRIPCIÓN DE LA ACTUACIÓN	PRINCIPALES LOGROS Y RESULTADOS
Cartografía general: M.U.P. n.º 66 y 69 y pista forestal asfaltada en MUP n.º 66	Actualización y mantenimiento de la cartografía temática integrada en el Sistema de Información del Parque (SI-Ordesa) con la elaboración de un atlas temático que se mantiene y actualiza anualmente.
Cartografía general: Punto de observación de aves Garganta de Escuaín	Actualización y mantenimiento de la cartografía temática integrada en el Sistema de Información del Parque (SI-Ordesa) con la elaboración de un atlas temático que se mantiene y actualiza anualmente.

FICHA 2017 - PARQUE NACIONAL DE ORDESA Y MONTE PERDIDO  
Apartado 8.- Actuaciones de gestión.

Cartografía general: Mapa folleto Añisclo	Actualización y mantenimiento de la cartografía temática integrada en el Sistema de Información del Parque (SI-Ordesa) con la elaboración de un atlas temático que se mantiene y actualiza anualmente.
Cartografía general: Mapa de cotos de caza en ZPP	Actualización y mantenimiento de la cartografía temática integrada en el Sistema de Información del Parque (SI-Ordesa) con la elaboración de un atlas temático que se mantiene y actualiza anualmente.
Cartografía de infraestructuras: Actuaciones en la Solana de Burgasé	Actualización y mantenimiento de la cartografía temática integrada en el Sistema de Información del Parque (SI-Ordesa) con la elaboración de un atlas temático que se mantiene y actualiza anualmente.
Cartografía de infraestructuras: Carretera cañón de Añisclo. General, detalle, solapamiento con Reserva de la Biosfera, solapamiento con Reserva de la Biosfera (detalle), solapamiento con Hábitats.	Actualización y mantenimiento de la cartografía temática integrada en el Sistema de Información del Parque (SI-Ordesa) con la elaboración de un atlas temático que se mantiene y actualiza anualmente.
Cartografía de infraestructuras: Actuación en carretera cañón de Añisclo, túnel pK 10,3	Actualización y mantenimiento de la cartografía temática integrada en el Sistema de Información del Parque (SI-Ordesa) con la elaboración de un atlas temático que se mantiene y actualiza anualmente.
Cartografía de infraestructuras: Sendero accesible Pradera de Ordesa.	Actualización y mantenimiento de la cartografía temática integrada en el Sistema de Información del Parque (SI-Ordesa) con la elaboración de un atlas temático que se mantiene y actualiza anualmente.
Cartografía de infraestructuras: Revisión y adecuación GR-11 (3 mapas)	Actualización y mantenimiento de la cartografía temática integrada en el Sistema de Información del Parque (SI-Ordesa) con la elaboración de un atlas temático que se mantiene y actualiza anualmente.
Cartografía censo anual de corzos en primavera: Añisclo (5 mapas, por recorridos y fechas) Escuaín (4 mapas, por recorridos y fechas) Ordesa (4 mapas, por recorridos y fechas) Pineta (2 mapas, por recorridos y fechas)	Actualización y mantenimiento de la cartografía temática integrada en el Sistema de Información del Parque (SI-Ordesa) con la elaboración de un atlas temático que se mantiene y actualiza anualmente.
Cartografía censo anual de sarríos en primavera en bosque: Añisclo (6 mapas, por recorridos y fechas) Escuaín (6 mapas, por recorridos y fechas) Ordesa (6 mapas, por recorridos y fechas) Pineta (3 mapas, por recorridos y fechas)	Actualización y mantenimiento de la cartografía temática integrada en el Sistema de Información del Parque (SI-Ordesa) con la elaboración de un atlas temático que se mantiene y actualiza anualmente.
Cartografía censo anual simultáneo sarríos primavera Añisclo (6 mapas, por recorridos y fechas) Escuaín (4 mapas, por recorridos y fechas) Ordesa (6 mapas, por recorridos y fechas) Pineta (4 mapas, por recorridos y fechas)	Actualización y mantenimiento de la cartografía temática integrada en el Sistema de Información del Parque (SI-Ordesa) con la elaboración de un atlas temático que se mantiene y actualiza anualmente.
Cartografía prestación de servicios de conservación (RB74005): 1 mapa Sardinera-Vio y 1 mapa Turietos	Actualización y mantenimiento de la cartografía temática integrada en el Sistema de Información del Parque (SI-Ordesa) con la elaboración de un atlas temático que se mantiene y actualiza anualmente.
Cartografía memoria peces, anfibios y reptiles (33 mapas): 1 mapa general PNMOP, 2 mapas de situación (Aragón y España), 30 mapas por especies (culebra bastarda, culebra de collar, culebra de escalera, culebra lisa europea, culebra verdiamarilla, culebra viperina, esculapio, lagartija colilarga, lagartija ibérica, lagartija pirenaica, lagartija roquera, lagartija tubera, lagarto ocelado, lagarto verde, lisa meridional, lución, madrilla, rana bermeja, rana pirenaica, rana verde, ranita de San Antonio, salamandra, salamanquesa, salvelino, sapo común, sapo partero, tritón pirenaico, trucha, víbora áspid y víbora hocicuda.	Actualización y mantenimiento de la cartografía temática integrada en el Sistema de Información del Parque (SI-Ordesa) con la elaboración de un atlas temático que se mantiene y actualiza anualmente.



## 8.4.2 Seguimiento

### 8.4.2.1 Seguimiento ecológico

(Seguimiento de especies de especial interés (demografía, dispersión, éxito reproductor...), seguimiento de hábitats, sistemas naturales, procesos ecológicos, variables ambientales ...).

NOMBRE Y DESCRIPCIÓN DE LA ACTUACIÓN	PRINCIPALES LOGROS Y RESULTADOS
Inventariado y monitorización de recursos naturales: seguimiento de flora amenazada en el Parque Nacional de Ordesa y Monte Perdido. Integrado en L-Ter. SARGA. Propuesta RB-74005.	<i>Seguimiento de la población de Borderea pirenaica, Thalictrum alpinum, Carex bicolor y Vicia argentea, así como de la recuperación de Pinus uncinata en Diazas.</i> Documento de los trabajos realizados. Memoria, Cartografía y Anexos. 2017
Inventariado y monitorización de recursos naturales: seguimiento de las estaciones meteorológicas en el PNOMP. Integrado en L-Ter. SARGA. Propuesta RB-74005.	Documento de los trabajos realizados. Memoria, Cartografía y Anexos. 2017
Inventariado y monitorización de recursos naturales: seguimiento hidrogeoquímico e isotópico de la precipitación y manantiales en el PNOMP. Integrado en L-Ter. SARGA. Propuesta RB-74005.	Documento de los trabajos realizados. Memoria, Cartografía y Anexos. 2017
Inventariado y monitorización de recursos naturales: Seguimiento de rana pirenaica como bioindicador de la calidad ambiental de los sistemas acuáticos en el PNOMP. SARGA. Integrado en L-Ter. SARGA. Propuesta RB-74005.	Documento de los trabajos realizados. Memoria, Cartografía y Anexos. 2017
Inventariado y monitorización de recursos naturales: seguimiento de paseriformes alpinos en el PNOMP. SARGA. Integrado en L-Ter. SARGA. Propuesta RB-74005.	Documento de los trabajos realizados. Memoria, Cartografía y Anexos. 2017
Inventariado y monitorización de recursos naturales: Detectabilidad y ocupación: Seguimiento de especies en el PNOMP: rana pirenaica, lagartija pirenaica y topillo nival. Integrado en L-Ter. SARGA. Propuesta RB-74005.	Documento de los trabajos realizados. Memoria y Anexos. 2017
Inventariado y monitorización de recursos naturales: seguimiento de lepidópteros en el PNOMP. Integrado en L-Ter. SARGA. Propuesta RB-74005.	Documento de los trabajos realizados. Memoria, Cartografía y Anexos. 2017
Inventariado y monitorización de recursos naturales: Seguimiento del censo de depredadores en el PNOMP. Integrado en L-Ter. SARGA. Propuesta RB-74005.	Documento de los trabajos realizados. Memoria, Cartografía y Anexos. 2017
Inventariado y monitorización de recursos naturales: Apoyo a los trabajos de conservación en el PNOMP. Integrado en L-Ter. SARGA. Propuesta RB-74005.	Documento de los trabajos realizados. Memoria, Cartografía y Anexos. 2017

NOMBRE Y DESCRIPCIÓN DE LA ACTUACIÓN	PRINCIPALES LOGROS Y RESULTADOS
Seguimiento de quebrantahuesos: aportes al Punto de Alimentación Suplementaria, observaciones de ejemplares marcados, unidades reproductoras y radioseguimiento terrestre. Integrado en L-Ter.	Informes mensuales de los seguimientos de quebrantahuesos. 2017
Seguimiento de fructificación en los cuatro valles del Parque Nacional de Ordesa y Monte Perdido: Ordesa, Añisclo, Escuaín y Pineta. Integrado en L-Ter.	Informe anual de los seguimientos de fructificación y cartografía. 2017
Seguimiento de ungulados en el Parque Nacional de Ordesa y Monte Perdido. Censo de sarrío en bosque y supraforestal en primavera y otoño. Censo de corzo en primavera. Integrado en L-Ter	Informe anual de los seguimientos y cartografía. 2017

#### 8.4.2.2 Seguimiento socioeconómico

(Seguimiento de variables demográficas, económicas, sociales...)

NOMBRE Y DESCRIPCIÓN DE LA ACTUACIÓN	PRINCIPALES LOGROS Y RESULTADOS
No hay	

## 8.5 Uso público

### 8.5.1 Gestión del uso público y equipamientos

#### 8.5.1.1 Equipamientos de uso público

NOMBRE Y DESCRIPCIÓN DE LA ACTUACIÓN	PRINCIPALES LOGROS Y RESULTADOS
Servicios higiénicos Ordesa, Añisclo y Pineta	Revisión y mantenimiento de estas infraestructuras.
Adecuación de miradores y otras infraestructuras de uso público del Parque Nacional. Esta actuación ha consistido en la adecuación y mejora de las siguientes instalaciones: - 9 miradores. - 21 mesas interpretativas. - 274 m.l. de barandilla de seguridad metálica. - 192 m.l. de barandilla de seguridad mixta.	Mejorar las condiciones de utilización de estas infraestructuras, corrigiendo los daños existentes.

#### 8.5.1.2 Señalización

NOMBRE Y DESCRIPCIÓN DE LA ACTUACIÓN	PRINCIPALES LOGROS Y RESULTADOS
Mantenimiento de la señalización del Parque: límite, normativa, seguridad, figuras de protección, información...	Revisión y reparación de la señalización del Parque
Mejora y reposición de la señalización en el tramo del GR-11 que atraviesa el Parque Nacional	La Federación Aragonesa de Montañismo llevó a cabo la mejora y reposición de la señalización del sendero de Gran Recorrido nº 11, adaptándose a la norma de señalización de Senderos de Aragón. Este trabajo se hizo en colaboración con el Parque Nacional y la señalización vertical mantuvo el criterio seguido para el itinerario GR15 en Añisclo el año anterior.



NOMBRE Y DESCRIPCIÓN DE LA ACTUACIÓN	PRINCIPALES LOGROS Y RESULTADOS
Delimitación de plazas de aparcamiento en la Pradera de Ordesa	Mejora de la ordenación del aparcamiento mediante la delimitación de plazas con hileras de piedras en una zona de la Pradera de Ordesa

### 8.5.1.3 Accesibilidad

NOMBRE Y DESCRIPCIÓN DE LA ACTUACIÓN	PRINCIPALES LOGROS Y RESULTADOS
Mejora del firme del sendero accesible en el valle de Ordesa mediante la incorporación del material específico denominado "aripac", de zonas erosionadas o con pérdidas de firme. La actuación se llevó a cabo a lo largo de todo el sendero en estas zonas suponiendo una mejora final de en unos 300 metros del mismo.	Mejora para su utilización como sendero accesible a sillas de ruedas
Establecimiento de un servicio de bus-lanzadera gratuito para el transporte de visitantes desde el Collado de Vio hasta la Ereta de Bies, en las proximidades de San Úrbez, con parada intermedia en La Tella, durante el verano. Para ello se acondicionó una explanada para el estacionamiento de vehículos en el Collado de Vio. También se dispuso de un refuerzo de personal contratado para la regulación del tránsito y aparcamiento en la zona.	Debido a los importantes movimientos de ladera que produjeron grietas en la infraestructura del segundo túnel de la carretera del Cañón de Añisclo en el punto kilométrico 10,5 de la carretera HU-631, la Dirección General de Movilidad e Infraestructuras cerró al tránsito la carretera en el tramo que discurre dentro del Parque Nacional hasta que se repare la infraestructura. Esta actuación permitió la visita del sector Añisclo, paliando los efectos del cierre de la carretera desde el punto de vista del uso público en el entorno de san Úrbez.
Obras de mejora de la vía Puyarruego-Buerba como alternativa al tránsito por la carretera HU-631.	Mejora de esta vía realizada por la Dirección General de Movilidad e Infraestructuras, como alternativa al acceso por la carretera del cañón de Añisclo

### 8.5.1.4 Seguridad

NOMBRE Y DESCRIPCIÓN DE LA ACTUACIÓN	PRINCIPALES LOGROS Y RESULTADOS
Mantenimiento de las infraestructuras de seguridad del Parque: cadenas, pasamanos, clavijas...	Revisión y reparación de las infraestructuras de seguridad del Parque. Cambio de dos tramos de cadena en Soaso
Colocación y retirada de la señalización intermitente de riesgos o peligros temporales en el Parque por avalancha, aludes, senderos cortados, alertas meteorológicas...	Mantenimiento del protocolo de señalización intermitente del Parque
Colocación y retirada de la pasarela del Cinca y Tobacor durante el invierno.	Revisión, reparación, colocación y retirada de las pasarelas del Cinca y Tobacor.

## 8.5.2 Educación ambiental e interpretación del patrimonio

### 8.5.2.1 Actividades con la población del entorno

<b>NOMBRE Y DESCRIPCIÓN DE LA ACTUACIÓN</b>	<b>PRINCIPALES LOGROS Y RESULTADOS</b>
Acompañamiento al colegio de Luz-Saint Sauveur en su visita al parque Nacional. Actividad coordinada con el Parc National des Pyrénées	Durante los tres días de visita del Colegio de Luz-Saint Sauveur, tres personas del Parque Nacional de Ordesa y Monte Perdido, entre Guardas y Monitoras, acompañaron a los 20 alumnos al objeto de lograr un mejor aprovechamiento en cuanto a la transmisión de la información del patrimonio natural y cultural del Parque y su entorno

### 8.5.2.2 Actividades con visitantes: Acciones de interpretación

<b>NOMBRE Y DESCRIPCIÓN DE LA ACTUACIÓN</b>	<b>PRINCIPALES LOGROS Y RESULTADOS</b>
Interpretación del Centro de visitantes de Torla. Exposición “Las caras de la montaña”	Visita guiada para informar sobre la exposición del Centro de Visitantes de Torla-Ordesa. 42.392 visitantes.

### 8.5.2.3 Actividades con visitantes: Acciones educativas

<b>NOMBRE Y DESCRIPCIÓN DE LA ACTUACIÓN</b>	<b>PRINCIPALES LOGROS Y RESULTADOS</b>
Importancia de la ganadería extensiva en la Reserva de la Biosfera Ordesa-Viñamala	Exposición itinerante con sede en el Centro de Visitantes de Torla, pero se desplaza temporalmente por el ámbito de la Reserva de la Biosfera. En 2017 se expuso durante el mes de julio y primera mitad de agosto en Panticosa, trasladándose a continuación al Balneario de Panticosa hasta el 11 de septiembre.
Pastores en los Puertos de Góriz	Visita guiada para informar sobre la exposición del Centro de Fanlo. 712 visitantes.

### 8.5.2.4 Actividades con visitantes: Acciones culturales

<b>NOMBRE Y DESCRIPCIÓN DE LA ACTUACIÓN</b>	<b>PRINCIPALES LOGROS Y RESULTADOS</b>
Interpretación casa de la Bruja en Tella	Dar a conocer los usos y costumbres ancestrales de este Sector del Parque Nacional de Ordesa y Monte Perdido. 19.014, visitantes.
Visita guiada dos días a la semana en los meses de junio, julio, agosto, septiembre y octubre por dos rutas: las ermitas de Tella y los miradores de Escuaín	Rutas guiadas ofertadas en la Central de Reservas (sin reserva previa) del OAPPNN y las webs del Gobierno de Aragón

### 8.5.3 Participación y voluntariado

#### 8.5.3.1 Fomento de la dinamización cultural y participación social

(Apoyo a la participación de la población en la gestión del parque, talleres de participación para elaborar documentos de gestión, acuerdos de custodia del territorio, fomento del asociacionismo (Ejemplo: Dar soporte técnico para la creación de asociaciones del colectivo de propietarios forestales), apoyo a entidades culturales y a sus actividades ...).

NOMBRE Y DESCRIPCIÓN DE LA ACTUACIÓN	PRINCIPALES LOGROS Y RESULTADOS
Montaña segura	<p>La campaña Montaña Segura en 2017 ha incluido 2 charlas informativas a la semana en el Centro de Visitantes de Torla durante el mes de agosto, dirigidas al público general, en materia de seguridad en montaña, centrada en el macizo de Monte Perdido.</p> <p>La Red de Informadores Voluntarios de la campaña Montaña Segura ha continuado el contacto telemático con los responsables de la coordinación de la campaña.</p> <p>Se ha mantenido la aplicación web puesta en marcha en 2015. Esta herramienta informática permite crear un espacio protocolizado a través del cual el usuario puede hacer la programación de su actividad y comprobar que es conocedor de los peligros existentes en la ruta, qué grado de exposición al riesgo asume y qué medidas de tratamiento propone para minimizar ese riesgo.</p>

#### 8.5.3.2 Voluntariado

PROGRAMA DE VOLUNTARIADO DE LA RED DE PARQUES NACIONALES:

La campaña 2016-2017 no se llevó a cabo por el cierre prematuro del ejercicio 2016 que estableció la Orden HAP/1169/2016, de 14 de julio.

OTRAS ACTIVIDADES DE VOLUNTARIADO GESTIONADAS POR EL PARQUE NACIONAL:

NOMBRE Y DESCRIPCIÓN DE LA ACTUACIÓN	PRINCIPALES LOGROS Y RESULTADOS
No hay	

### 8.5.4 Comunicación y difusión

#### 8.5.4.1 Eventos

(Se refiere a aquellas jornadas, celebraciones, exposiciones, actos públicos, etc., promovidas por el parque nacional; y también a los que se asistió en representación del Parque (congresos, ferias, etc.)).

NOMBRE Y DESCRIPCIÓN DE LA ACTUACIÓN	PRINCIPALES LOGROS Y RESULTADOS
Apertura del Año Internacional del Turismo Sostenible por S.M. el Rey. Madrid 17 de enero de 2017. Presencia en el acto institucional	Participación en el acto institucional junto con el resto de la Red de Parques Nacionales. Visibilización de los Parques Nacionales

FICHA 2017 - PARQUE NACIONAL DE ORDESA Y MONTE PERDIDO  
Apartado 8.- Actuaciones de gestión.

<b>NOMBRE Y DESCRIPCIÓN DE LA ACTUACIÓN</b>	<b>PRINCIPALES LOGROS Y RESULTADOS</b>
FITUR. Madrid, 18 de enero de 2017. Presentación conjunta en el stand de Aragón del Parque Nacional de Ordesa y Monte Perdido y la Reserva de la Biosfera de Ordesa-Viñamala.	Visibilización del Parque Nacional de Ordesa y Monte Perdido y de la Reserva de la Biosfera de Ordesa-Viñamala.
FITUR. Madrid, 19 de enero de 2017. Participación en el acto institucional en el stand de Turespaña, junto con el resto de la Red de Parques Nacionales, de la Declaración de Daimiel de Turismo Sostenible.	Visibilización del Parque Nacional de Ordesa y Monte Perdido y del conjunto de la Red de Parques Nacionales.
FITUR. Madrid, 20 de enero de 2017. Participación en la presentación de los Senderos del Centenario en el stand de Turespaña, junto con el resto de la Red de Parques Nacionales.	Visibilización del Parque Nacional de Ordesa y Monte Perdido y del conjunto de la Red de Parques Nacionales.
Salón del Deporte y Turismo de Montaña. Lérida, 25 y 26 de febrero de 2016. Participación en la presentación de los Senderos del Centenario y facilitar información del Parque Nacional de Ordesa y Monte Perdido en el stand de Parques Nacionales.	Dar a conocer los valores del Parque Nacional en el STM, especializado en turismo de montaña.
Participación en las reuniones del Consejo Científico del Parque Nacional de los Pirineos. Tarbes, 15 de marzo y 8 de diciembre de 2017.	Participación en el Consejo Científico e intercambio de información con el Parque Nacional francés.
Jornada "Turismo para Todas las Personas. Zaragoza, 20 de abril de 2017.	Dar a conocer, en la jornada organizada por la Fundación ONCE, las actuaciones a favor del turismo accesible a todas las personas llevadas a cabo por el Parque Nacional de Ordesa y Monte Perdido.
Participación en el Patronato del Geoparque Mundial de la UNESCO Sobrarbe-Pirineos. Boltaña, 20 de abril y 19 de diciembre.	Participación en el Patronato e intercambio de información con el Geoparque.
Inauguración oficial del Museo del Bucardo en el Centro de Visitantes. Torla-Ordesa, 21 de abril de 2017.	Instalación de los últimos elementos expositivos en el Museo del Bucardo, relativas a otras especies extintas en otros lugares del mundo. Dar a conocer diversos aspectos de la especie de cabra pirenaica extinta en 2000.
Ponencia en la Universidad de La Laguna sobre el Plan de Accesos al valle de Ordesa mediante autobús lanzadera. 31 de marzo de 2018.	Presentar en el marco de una Jornada sobre sistemas de acceso alternativo en Espacios Naturales protegidos la experiencia del Ordesa y Monte Perdido con la lanzadera Torla-Ordesa de transporte de visitantes mediante transporte colectivo.
Presentación de la rehabilitación de la mallata Carduso. Mayo de 2017. Rehabilitación, con voluntarios, de la mallata Carduso, dentro de las actuaciones del Proyecto INTERREG POCTEFA Pirineos Monte Perdido Patrimonio Mundial 2, con la Comarca de Sobrarbe como socio financiador y el apoyo logístico del Parque Nacional.	Rehabilitación de un patrimonio cultural y profundización en la colaboración con la Comarca de Sobrarbe.
Presentación del Centenario del Parque Nacional de Ordesa y Monte Perdido: presentación del cuaderno de planes y programas y presentación de la Comisión Aragonesa del Centenario. Torla-Ordesa, 3 de julio de 2018	Dar a conocer el cuaderno de planes y programas del centenario y a los miembros de la Comisión Aragonesa del mismo.
Congreso de la Red Española de Reservas de la Biosfera. Torla-Ordesa 18 al 22 de septiembre de 2017.	Ser sede del Congreso, con la consiguiente visibilización del Parque Nacional de Ordesa y Monte Perdido y de la Reserva de la Biosfera de Ordesa-Viñamala.
Reunión del Comité MaB. Torla-Ordesa, 21 de septiembre de 2017.	Aprobación del Plan de Acción Ordesa-Viñamala para el periodo 2017-2025 y Declaración Ordesa-Viñamala.

NOMBRE Y DESCRIPCIÓN DE LA ACTUACIÓN	PRINCIPALES LOGROS Y RESULTADOS
Celebración del 20º aniversario de la inclusión de Pirineos-Monte Perdido en la Lista de Patrimonio Mundial de la UNESCO. Gavarnie y San Nicolás de Bujaruelo, 6 y 7 de octubre de 2017.	Visibilización del Parque Nacional de Ordesa y Monte Perdido y del Sitio Patrimonio Mundial Pirineos-Monte Perdido.
XI Congreso de Gestores de Patrimonio Mundial; Patrimonio Vivo, Patrimonio Vivido. Palma de Mallorca el 18 y 19 de octubre de 2018. Presentación de la experiencia de gestión del Sitio Patrimonio Mundial Pirineos-Monte Perdido	Dar a conocer la gestión del Sitio Patrimonio Mundial Pirineos-Monte Perdido ante el congreso de gestores de Patrimonio Mundial en España.
Celebración del 75ª aniversario del Instituto Pirenaico de Ecología. Zaragoza, 27 de octubre de 2017. Presencia en el acto institucional.	Participación en el acto institucional del 75º aniversario del IPE, estrechamente vinculado con el Parque Nacional de Ordesa y Monte Perdido.
Congreso Parques Nacionales y Turismo Sostenible. La Orotava 15 al 17 de noviembre de 2017. Presencia en el Congreso y participación en la mesa redonda sobre Parques nacionales y Patrimonio Mundial.	Dar a conocer las particularidades de la gestión de un Parque Nacional que es, a la vez Sitio Patrimonio Mundial de la UNESCO.

#### 8.5.4.2 Difusión

(Diseño de contenidos, elaboración de exposiciones o audiovisuales, actuaciones relacionadas con la presencia en Internet y redes sociales, con publicaciones y con la puesta en marcha de sistemas de respuesta a demandas de información).

NOMBRE Y DESCRIPCIÓN DE LA ACTUACIÓN	PRINCIPALES LOGROS Y RESULTADOS
Publicación en la WEB de Aragón los trabajos de Inventariado y Monitorización de Recursos Naturales del Parque Nacional de Ordesa y Monte Perdido. Memoria y Mapas.	Difusión y divulgación de los trabajos realizados por el Parque en seguimiento y monitorización de los recursos naturales
Vídeo “Lagos y hielo en los Pirineos: La memoria perdida del agua” (Valero-Garcés B. Idea original Salazar A., Mata M.P., Vegas J, (IGME). Realización López Soriano L.M. (Chandrata))	Difusión de un documental sobre los cambios en elementos abióticos del Parque Nacional como el agua y el hielo tomando como referencia la evolución del glaciar de Monte Perdido, el hielo fósil de la Cueva de Casteret y el funcionamiento del lago Marboré.

## 8.6 Planificación

### 8.6.1 Redacción del PRUG

NOMBRE Y DESCRIPCIÓN DE LA ACTUACIÓN	PRINCIPALES LOGROS Y RESULTADOS
PRUG aprobado por Decreto 49/2015 de 8 de abril, del Gobierno de Aragón. No hay actuaciones nuevas.	PRUG aprobado, con vigencia hasta 2025

### 8.6.2 Redacción de Planes sectoriales

NOMBRE Y DESCRIPCIÓN DE LA ACTUACIÓN	PRINCIPALES LOGROS Y RESULTADOS
No hay.	

### 8.6.3 Programas de calidad

NOMBRE Y DESCRIPCIÓN DE LA ACTUACIÓN	PRINCIPALES LOGROS Y RESULTADOS
No hay.	

### 8.6.4 Otros

NOMBRE Y DESCRIPCIÓN DE LA ACTUACIÓN	PRINCIPALES LOGROS Y RESULTADOS
No hay.	

## **8.7 Conservación de valores culturales y del patrimonio**

### 8.7.1 Restauración de bienes culturales

NOMBRE Y DESCRIPCIÓN DE LA ACTUACIÓN	PRINCIPALES LOGROS Y RESULTADOS
Rehabilitación de la mallata Carduso. Realizada con voluntarios, dentro de las actuaciones del Proyecto INTERREG POCTEFA Pirineos Monte Perdido Patrimonio Mundial 2, con la Comarca de Sobrarbe como socio financiador y el apoyo logístico del Parque Nacional.	Rehabilitación de una edificación vinculada con la ganadería extensiva desde antiguo.

### 8.7.2 Recuperación de elementos de la cultura tradicional

NOMBRE Y DESCRIPCIÓN DE LA ACTUACIÓN	PRINCIPALES LOGROS Y RESULTADOS
No hay.	

## **8.8 Infraestructuras**

### 8.8.1 Construcción o mantenimiento de pistas y caminos

NOMBRE Y DESCRIPCIÓN DE LA ACTUACIÓN	PRINCIPALES LOGROS Y RESULTADOS
Conservación infraestructuras viales. Este expediente ha contemplado los trabajos de limpieza de cunetas y bacheo de calzada con motoniveladora, rodillo y retro mixta de las siguientes pistas: <ul style="list-style-type: none"> <li>• Pista del fondo de Ordesa.</li> <li>• Pista de las Cutas.</li> <li>• Pista de Plana Canal.</li> <li>• Pista de Escuaín.</li> <li>• Pista de Lalarri.</li> <li>• Pista de Sangons</li> </ul>	Mantener estas pistas transitables y corregir daños que afectan a la integridad de las mismas.

### 8.8.2 Construcción o adecuación de infraestructuras de apoyo a la gestión

NOMBRE Y DESCRIPCIÓN DE LA ACTUACIÓN	PRINCIPALES LOGROS Y RESULTADOS
Construcción de un lavadero de patas en Labuerda para suministro al punto de alimentación suplementaria de Escuaín. Solera de hormigón de 3x5 m2	Contar con un punto próximo al Parque para lavado de las patas de cordero que se suministran al punto de alimentación suplementaria de Escuaín. Se encuentra junto al almacén de Labuerda, donde el Servicio Provincial cede al Parque un espacio para un arcón congelador para la conservación de las patas.
Instalación de dos bancos de madera para el observatorio de aves de Escuaín	Mejora de las condiciones para la observación de aves en el observatorio.
Rehabilitación de la mallata Carduso	Recuperar infraestructuras asociadas a las actividades ganaderas en el PNOMP

## **8.9 Desarrollo socioeconómico y mejora de la calidad de vida**

### 8.9.1 Mejora de equipamientos e infraestructuras

NOMBRE Y DESCRIPCIÓN DE LA ACTUACIÓN	PRINCIPALES LOGROS Y RESULTADOS
Sustitución caldera de gasoil por una de biomasa en las Escuelas de Bielsa	Mejora de equipamientos municipales en Bielsa
Mejora de la eficiencia energética en el alumbrado público	Mejora de equipamientos municipales en Puértolas
Instalación de 3 calderas de biomasa en edificios públicos municipales	Mejora de equipamientos municipales en Tella-Sin
Mejora de la eficiencia energética del alumbrado público en Linás de Broto, Fragen y Torla	Mejora de equipamientos municipales en Torla-Ordesa
ORDEN DRS/1011/2017, de 23 de junio, por la que se aprueba el gasto de las compensaciones a favor de los ayuntamientos en municipios incluidos en áreas de influencia socioeconómica de los espacios naturales protegidos de Aragón.	Transferencia de capital a los Ayuntamientos del Área de Influencia Socioeconómica en concepto de compensación por hectárea para su libre disposición por las Entidades Locales.

### 8.9.2 Formación del capital humano

NOMBRE Y DESCRIPCIÓN DE LA ACTUACIÓN	PRINCIPALES LOGROS Y RESULTADOS
Curso de Guías de Parques Nacionales. Contenido teórico on-line y práctico en Aínsa y el Parque Nacional. realizado en colaboración OAPN-CENEAM, PNOMP y Geoparque de Sobrarbe	25 alumnos inscritos

### 8.9.3 Fomento del sistema productivo

NOMBRE Y DESCRIPCIÓN DE LA ACTUACIÓN	PRINCIPALES LOGROS Y RESULTADOS
No hay	



## 8.10 Situaciones de emergencia, rescates o salvamentos efectuados

NOMBRE Y DESCRIPCIÓN DE LA ACTUACIÓN	PRINCIPALES LOGROS Y RESULTADOS
Colaboración estrecha con 112 para rescate en montaña.	Participación en numerosos rescates e intervenciones del Grupo de Rescate e Intervención en Montaña (GREIM) en el PNOMP. La Dirección y personal de campo colabora en los rescates según el protocolo de emergencias.

<b>Nº de incidentes en que el 112 ha activado el PNOMP en el año 2017</b>		
Rescates	Personas que han de ser rescatadas en lugares de difícil acceso debido a accidente o que se encuentra desorientadas	49
Accidentes personales	Solicitud de asistencia sanitaria motivada por un accidente que no necesita rescate.	8
Incidencias en los accesos	Incidencias en las vías de acceso, tales como desprendimientos, nieve y hielo	7
Seguridad	Incidentes que tiene que ver con seguridad ciudadana como objetos extraños, niños perdidos, personas sospechosas	3
Otras notificaciones, falsas alarmas	Incidencias que finalmente resultan falsas alarmas, como incendios, localización de personas perdidas	8
Incendios Forestales	Incendios que afectan a superficie forestal	3
<b>TOTAL</b>		<b>79</b>

## 9.- USO PÚBLICO<sup>8</sup>

### 9.1 Información sobre visitantes

#### 9.1.1 Afluencia de visitantes

DATOS:

El número total de visitas este año ha sido de **566.950**

La distribución mensual de las visitas al parque nacional fue la siguiente:

<i>ESTIMACION VISITA P.N. Ordesa y Monte Perdido AÑO 2017</i>					
	ORDESA	PINETA	AÑISCLO	ESCUAIN	TOTAL
ENERO	1500	2000	1650	750	5900
FEBRERO	2500	2850	1950	600	7900
MARZO	10800	8850	10500	2000	32150
ABRIL	18200	17950	15600	2200	53950
MAYO	16400	13950	8000	3400	41750
JUNIO	20450	15850	11250	4000	51550
JULIO	37350	30400	20250	6750	94750
AGOSTO	55450	47500	30250	9650	142850
SEPTIEMBRE	22750	17600	12250	5300	57900
OCTUBRE	20400	12800	8450	1200	42850
NOVIEMBRE	8050	8150	4950	950	22100
DICIEMBRE	4800	5400	2350	750	13300
<b>TOTAL</b>	<b>218.650</b>	<b>183.300</b>	<b>127.450</b>	<b>37.550</b>	<b>566.950</b>

La variación más significativa en cuanto a la visita al Parque Nacional durante el año 2017 respecto al año anterior se presenta en el sector de Añisclo. Así, en este sector se ha estimado una visita de 127.450 personas frente a las 176.050 estimadas en el año 2016. La razón de este descenso en la visita no es otro que el cierre de la carretera HU-631, en el tramo del desfiladero de Las Cambras, debido a los problemas de estabilidad que presentaba uno de los túneles. Por ello, desde mediados del mes de abril y para el resto del año, el acceso a través de esta carretera al parque quedó interrumpido, permitiéndose únicamente el paso de vehículos autorizados por la Dirección General de Movilidad e Infraestructuras vinculados a las obras de estabilización del túnel o los servicios de gestión del Parque. La tabla que se presenta a continuación muestra las diferencias en este sentido que recogió el aforador de vehículos colocado en el punto “Fuente de la Salud”, inicio del Cañón de Añisclo, en el sentido de entrada al Parque.

	Enero	Febrero	Marzo	Abril	Mayo	Junio	Julio	Agosto	Septiembre	Octubre	Noviembre	Diciembre
2016	1.010	730	2.936	1.661	3.378	4.457	9.850	15.232	5.784	4.830	1.510	1.783
2017	693	689	1.149	3.543	<b>88</b>	<b>52</b>	<b>51</b>	<b>39</b>	<b>37</b>	<b>37</b>	<b>48</b>	<b>42</b>

El número de visitantes atendidos en los puntos y oficinas de información y en los centros de visitantes en 2017 ha sido de 258.827.

FICHA 2017 - PARQUE NACIONAL DE ORDESA Y MONTE PERDIDO  
Apartado 9.- Uso público y educación ambiental.

2017	O.F./P.I. TORLA	C.V. TORLA	P.I. PRADERA	P.I. SAN URBEZ	OF.PI ESCALONA	P.I. ESCUAÍN	C.V. TELLA	OF. PI BIELSA	P.I. PINETA	C.V. FANLO	TOTALES
ENERO	1,344	759			268		276	368			3,015
FEBRERO	1264	593			343		209	781			3,19
MARZO	2,256	1,719			658		627	629			5,889
ABRIL	6,718	4,071	3,503		1,63	1,485	2,368	2,322	3,541		25,638
MAYO	2,521	3,474	3,721		1,296	730	1,051	994			13,787
JUNIO	3,103	5,25	3,431		1,247	975	1,513	1,467	5,027		22,013
JULIO	5,951	6,398	3,844	3,5	2,788	2,509	3,191	4,142	12,449		44,772
AGOSTO	16,051	9,19	5,724	4,3	4,675	4,032	5,791	7,886	24,203	712	82,564
SEPTBRE.	7,361	5,385	3,448	300	1,306	1,195	1,668	1,878	6,949		29,49
OCTUBRE	4,644	4,042	1,069		914	914	1,492	1,265	6,637		20,977
NOVBRE.	1,298	730			170	115	214	173			2,7
DICBRE.	1,918	781			404	92	614	983			4,792
<b>TOTALES</b>	<b>54.429</b>	<b>42.392</b>	<b>24.740</b>	<b>8.100</b>	<b>15.699</b>	<b>12.047</b>	<b>19.014</b>	<b>22.888</b>	<b>58.806</b>	<b>712</b>	<b>258.827</b>
OBSERV.	Todo el año	Visita al propio CV. Del 12 de Abril al 15 de Octubre. Resto del año: fines de semana y festivos	Del 12 de Abril al 15 Octubre	15 julio al 3 septiembre P.I prov. Acceso Vió (estimación x personas bus.)	Todo el año	Del 12 Abril al 15 Octubre. Del 16 de Octubre al 3 de Diciembre; fines de semana y festivos.	Del 12 de Abril al 15 de Octubre. Resto del año: fines de semana y festivos.	Todo el año.	Semana santa (13 al 17 de Abril). Del 1 junio al 15 Octubre.	1 al 31 Agosto	

**METODOLOGÍA:**

El Parque suministra la estimación del número de visitantes mensuales en sus cuatro sectores: Ordesa, Pineta, Añisclo y Escuaín, mediante el análisis de datos ofrecidos por aforadores de senderos y de vías de comunicación de acceso instalados por el propio Parque; y otros datos como los obtenidos por el servicio de bus-lanzadera de Ordesa o muestreos puntuales llevados a cabo en diferentes puntos. También se dispone de datos mensuales de visitantes que son atendidos de manera personalizada en los Centros de Visitantes, Puntos de Información u Oficinas del Parque.

**PATRON DE CÁLCULO PARA LA ESTIMACION DE LA VISITA AL PARQUE**

Para la estimación de la visita en el Parque Nacional de Ordesa y Monte Perdido se viene usando un patrón que combina varias clases de datos.

En primer lugar, se toma como base de confirmación de la tendencia de la visita en cada uno de los sectores del Parque, los datos reales de personas que han solicitado y recibido información en los Centros de Visitantes o Puntos de Información del Parque.

En segundo lugar, para el sector de Ordesa, y mientras está en funcionamiento el autobús lanzadera de Torla a La Pradera de Ordesa, se toma el dato de usuarios del mismo como base de confirmación para la estimación de la visita a este sector; estimación que se cierra mediante los datos de los contadores automáticos de personas en los senderos de Turieto, Cotatuero y Gradas, además de los contadores automáticos de vehículos de Ordesa y Bujaruelo.

Para el resto de sectores del Parque se toma como base de confirmación de la tendencia de la visita los datos extraídos de los contadores de vehículos que se encuentran a los accesos de los mismos. Estos son: Añisclo Sur, Añisclo Oeste, Añisclo Este, Escuaín, Revilla y Pineta. De la experiencia de más de 7 años de uso de estos contadores se puede concluir que para el dato MES y para los contadores de personas, éste se mantiene prácticamente constante y es complicado incluso concluir la tendencia; sin embargo los contadores de vehículos en los accesos sí que dan datos concluyentes para definir la tendencia mensual.

Los parámetros de tendencia que se utilizan son cuatro para las tendencias positivas y cuatro para las negativas y corresponden a: 2,6%, 6%, 12% y 16%. Existe la tendencia que se mantiene y su parámetro para los meses de julio, agosto y septiembre corresponde al 1% y al 1,3% para el resto del año. Estos parámetros se aplican a los datos del año anterior y dan como resultado la tabla de estimación de la visita en el Parque Nacional de Ordesa y Monte Perdido

### 9.1.2 Estudios sobre visitantes

Durante 2016 se ha mantenido la Red de contadores de vehículos de acceso al PNOMP y los contadores para seguimiento de frecuentación de visitantes a la red de senderos. Además, se ha mantenido la mejora en la toma de datos de visita en los puntos de información y centros de visitantes, mediante la actualización de la aplicación informática utilizada en las PDAs.

### 9.1.3 Accesos a través de la Central de Reservas

Como apoyo al uso público de la Red, el OAPN ha desarrollado la Central de Reservas de la Red, aplicación informática que permite, durante las 24 horas del día, la reserva de diversas actividades en los parques nacionales. Se trata de actividades que necesitan un permiso de carácter gratuito que se tramita al mismo tiempo a través de la web. También bajo esta herramienta se publicita aquellas actividades que ofertan los PPNN y que, siendo gratuitas y que no requieren de reserva previa, aprovechan esta plataforma para la difusión de las mismas y de sus requerimientos como equipo, personal, nº máximo de integrantes por grupo, lugar y hora de inicio de la actividad, etc. De esta manera en 2017 el PNOMP amplió la oferta de la “Ruta Guiada de las Ermitas de Tella”, actividad que se realizó dos días a la semana en los meses de junio, julio, agosto y septiembre, con una duración de 3 horas. Acompañados por una guía del PNOMP recorrieron este magnífico itinerario, cultural y natural del entorno del Parque, 253 personas.

Igualmente, y bajo la misma plataforma, se ofertó la “Ruta guiada de la Proa de O Castiello. Una mirada desde lo alto” en el Sendero Interpretado Autoguiado de los miradores de Escuaín. De junio a octubre todos los miércoles se ofreció una ruta guiada concebida para dar a conocer a los visitantes la riqueza, tanto ornitológica como florística de la Garganta de Escuaín. Esta ruta no más de una hora y media de duración permite aproximarnos desde el rico patrimonio cultural del pueblo de Escuaín al mundo vertical de las grandes paredes rocosas, donde rapaces tan singulares como el quebrantahuesos o el alimoche encuentran refugio.

## **9.2 Empresas concesionarias o autorizadas para realizar actividades de uso público en el parque**

Dentro del Parque existen tres actividades de uso público autorizadas:

- Refugio de Góriz. Guardado todo el año y gestionado por la Federación Aragonesa de Montaña. Se trata de una ocupación del Monte de Utilidad Pública propiedad de la Mancomunidad de los Valles de Vio y la Solana.
- Restaurante de La pradera de Ordesa. Actividad concesionaria del Ayuntamiento de Torla. Está en funcionamiento durante Semana Santa y verano.
- Servicio de autobuses de acceso al Valle de Ordesa. Está en funcionamiento durante Semana Santa, verano y puentes del Pilar, Todos Santos y Constitución. Gestionado por el Ayuntamiento de Torla.

Además, en la Zona Periférica de Protección del Parque existe un programa experimental desarrollado desde 1996, con el objetivo de regular el acceso a la zona alta del Parque a través de la Pista de Las Cutas, mediante el servicio de taxis de Torla y el autobús de Nerín.

## 10.- AUTORIZACIONES E INFORMES

### 10.1 Autorizaciones

Tipología de autorizaciones	Nº de autorizaciones emitidas	Observaciones
1.Actividades de uso público		
<ul style="list-style-type: none"> <li>• Acampada</li> </ul>	5	<p>1. Pernocta dentro del Parque Nacional. Desarrollo de los trabajos vinculados al Plan de Recuperación del Quebrantahuesos (<i>Gypaetus barbatus</i>), encargados por la Dirección General de Sostenibilidad a la Fundación para la Conservación del Quebrantahuesos.</p> <p>2. Pernocta por movimientos de reconocimiento de la UME (Unidad Militar de Emergencias) en el Parque Nacional de Ordesa y Monte Perdido: Taillón, Marboré, Monte Perdido y Sound de Ramond.</p> <p>3. Pernocta por movimientos militares de instrucción y adiestramiento en el Mirador de Sierracils, Cuello Gordo, Refugio de Góriz, Circo de Soaso, Gradas de Soaso, Bosque de las Hayas, Puente de Sarratiello y Pradera de Ordesa por el CECOM T-3160.</p> <p>4. Acampada y pernocta para el desarrollo de los trabajos de captura, manipulación y transporte de lepidópteros nocturnos y diurnos con fines científicos, a fin de completar el inventario de especies de macro y microlepidópteros en el interior del PNOMP integrados en la propuesta "Seguimiento ecológico del PNOMP" (RB-74005) por la empresa Eco Museo de las Mariposas.</p> <p>5. Pernocta en las inmediaciones del Lago Marboré para el desarrollo de trabajos de campo en el marco del proyecto de investigación científica REPLIM (Red de observatorios de ecosistemas sensibles (lagos, turberas) al Cambio Climático en el Pirineo) EFA056/15.</p>
<ul style="list-style-type: none"> <li>• Acceso a zonas restringidas</li> </ul>	12	<p>1. Circulación por las pistas: Soaso, Planacanal, La Valle, La Larri y Las Cutas. Desarrollo de los trabajos vinculados a la propuesta RB 74005 de Conservación del Parque</p>

FICHA 2017 -PARQUE NACIONAL DE ORDESA Y MONTE PERDIDO  
 Apartado 10.- Autorizaciones e informes.

Tipología de autorizaciones	Nº de autorizaciones emitidas	Observaciones
		<p>Nacional de Ordesa y Monte Perdido, encargado por la Dirección General de Sostenibilidad a la empresa SARGA.</p> <p>2. Circulación por la pista de las Cutas. Trabajo sobre el impacto ambiental del refugio de Góriz sobre el estado ecológico del río Arazas. Ciencias Ambientales. Universidad de Barcelona.</p> <p>3. Circulación por las pistas: Soaso, Planacanal, La Valle y La Larri. Desarrollo de los trabajos del programa de voluntariado, encargados por el Organismo Autónomo Parques Nacionales, para seguimiento de anfibios y reptiles a la Asociación Herpetológica Española.</p> <p>4. Circulación por la pista La Valle. Seguimiento de pollo de quebrantahuesos en Escuaín. Desarrollo de los trabajos vinculados al Plan de Recuperación del Quebrantahuesos (<i>Gypaetus barbatus</i>), encargados por la Dirección General de Sostenibilidad a la Fundación para la Conservación del Quebrantahuesos.</p> <p>5. Circulación por la pista de Soaso, Planacanal, La Valle y La Larri. Desarrollo del trabajo de la propuesta RF74010: "Prospección de la Red de Evaluación Fitosanitaria en las masas forestales de Aragón. Año 2017" encomendada por la Dirección General de Gestión Forestal, Caza y Pesca a la empresa TECMENA.</p> <p>6. Circulación por las pistas de Cuello Arenas y Plana Canal para el desarrollo de los trabajos de gestión ganadera a Tomás Castillo Lanau.</p> <p>7. Circulación por la pista Soaso. Desarrollo del trabajo de la propuesta RF74015: "Planificación piscícola de Aragón. Año 2017" encomendada por la Dirección General de Gestión Forestal, Caza y Pesca a la empresa SARGA.</p> <p>8. Circulación por la Pista Cutas hasta Cuello Arenas para la realización de movimientos de reconocimiento de la UME (Unidad Militar de Emergencias).</p>

FICHA 2017 -PARQUE NACIONAL DE ORDESA Y MONTE PERDIDO  
 Apartado 10.- Autorizaciones e informes.

Tipología de autorizaciones	Nº de autorizaciones emitidas	Observaciones
		<p>9. Circulación por la Pista Cutas a Sierracils para realización de movimientos militares de instrucción y adiestramiento por el CECOM T-3160.</p> <p>10. Circulación por las pistas de Soaso, La Larri y Plana Canal para la realización de muestreos en lagos de todo el Pirineo, incluyendo algunos ibones, para la recogida de muestras para estudios genéticos de tres especies de anfibios encartadas como especies objetivo en el proyecto LIFE+LimnoPirineus de restauración de hábitats acuáticos de alta montaña: <i>Rana temporaria</i>, <i>Calotriton asper</i> y <i>Alytes sp.</i> Por el CSIC. Centre d'Estudis Avancats de Blanes (CEAB).</p> <p>11. Circulación por las pistas: Sanguino hasta Andescastieto, Soaso, Planacanal, Cuello Gordo y La Larri para la captura, manipulación y transporte de lepidópteros nocturnos y diurnos con fines científicos, a fin de completar el inventario de especies de macro y microlepidópteros en el interior del PNOMP integrados en la propuesta "Seguimiento ecológico del PNOMP" (RB-74005) por la empresa Eco Museo de las Mariposas.</p> <p>12. Circulación por la carretera HU-631, de Sarvisé a Escalona, Km. 5 a 13 para la realización de seguimiento de flora rupícola por el IPE.</p>
<ul style="list-style-type: none"> <li>• Actividades deportivas</li> </ul>		
<ul style="list-style-type: none"> <li>• Actividades interpretativas</li> </ul>		
<ul style="list-style-type: none"> <li>• Actividades educativas</li> </ul>	1	<p>1. Actividades de senderismo y pernocta Agrupament Escolta Antoni Comas</p>
<ul style="list-style-type: none"> <li>• Espeleología</li> </ul>	5	<p>1. 50ª Campaña Espeleológica 2017 en el sector occidental del macizo de Escuaín por el Grupo Espeleológico de Badalona.</p> <p>2. Trabajos en el Sistema de las Olas realizados por Speleo Club du Comminges.</p> <p>3. Exploración del Sistema Garcés-Descargador por el grupo espeleológico OTXOLA, E.T.</p> <p>4. Realizar instalaciones de rescate en las paredes del Gallinero o libro abierto y Tozal del Mallo por el GREIM de Boltaña.</p>



FICHA 2017 -PARQUE NACIONAL DE ORDESA Y MONTE PERDIDO  
 Apartado 10.- Autorizaciones e informes.

Tipología de autorizaciones	Nº de autorizaciones emitidas	Observaciones
		5. Reconocimiento de la cavidad B-15/B-1 por la 3ª Compañía-Graus. Grupo Montaña de Boltaña.
<ul style="list-style-type: none"> <li>• Movimientos militares</li> </ul>	7	1. Movimientos militares de instrucción y adiestramiento en La pradera de Ordesa, Cotatuero, Carriata, Cuello de Millaris, Collado de Añisclo, Cuello Gordo, Cuello Arenas y Torla por el Batallón Montejurra (Pamplona). 2. Movimientos militares de instrucción y adiestramiento marcha circular Pradera Ordesa-Senda Cazadores-Faja Pelay-Cola Caballo- Bosque de las Hayas-Pradera Ordesa por el Escuadrón 2.-Regimiento Pavía de Zaragoza. 3. Movimientos de reconocimiento de la UME (Unidad Militar de Emergencias) en el Parque Nacional de Ordesa y Monte Perdido: Taillón, Marboré, Monte Perdido y Sound de Ramond. 4. Movimientos militares de instrucción y adiestramiento para realizar la marcha circular de Pradera de Ordesa, Puente de Sarratieta, Puente de Arripas, Gradas de soaso, Puente de Arripas, Laña de Artos, Laña de Sarratieta a Pradera de Ordesa por el Grupo de Abastecimiento 1/14 de Zaragoza. 5. Movimientos militares de instrucción y adiestramiento para realizar la marcha circular de Pradera de Ordesa, Cola de Caballo, Pradera de Ordesa por la Jefatura de Adiestramiento de la O.E.S. de Jaca. 6. Movimientos militares de instrucción y adiestramiento en el Mirador de Sierracils, Cuello Gordo, Refugio de Góriz, Circo de Soaso, Gradas de Soaso, Bosque de las Hayas, Puente de Sarratiello y Pradera de Ordesa por el CECOM T-3160. 7. Movimientos militares de marcha a pie para realizar la marcha circular de Pradera de Ordesa, Cola de Caballo, Pradera de Ordesa por el Escuadrón Acorazado 3/II/11 de Zaragoza.
<ul style="list-style-type: none"> <li>• Navegación</li> </ul>		
<ul style="list-style-type: none"> <li>• FONDEO</li> </ul>		
<ul style="list-style-type: none"> <li>• BUCEO</li> </ul>		

FICHA 2017 -PARQUE NACIONAL DE ORDESA Y MONTE PERDIDO  
 Apartado 10.- Autorizaciones e informes.

Tipología de autorizaciones	Nº de autorizaciones emitidas	Observaciones
2.Fotografía y filmación	17	<p>1. Toma de imágenes para la película “Bajo la piel de lobo” de Televisión Española.</p> <p>2. Filmación de imágenes de actividad de esquí en montaña por la Asociación Back of Beyond.</p> <p>3. Filmación de imágenes del Parque Nacional de Ordesa y Monte Perdido, así como de las instalaciones de la Sala del Bucardo del Centro de Visitantes de Torla, para el programa ¡Qué animal! de Radiotelevisión Española.</p> <p>4. Grabación de imágenes vinculadas a los trabajos del “Proyecto Mallata”, que se desarrollan en el Valle de Añisclo, para el programa de Aragón Televisión.</p> <p>5. Grabación de imágenes vinculadas a los trabajos del “Proyecto Mallata”, que se desarrollan en el Valle de Añisclo, para el programa Tempero de la productora Zeta Audiovisual, Aragón Televisión.</p> <p>6. Grabación de imágenes en Pradera de Ordesa y desde la Pista de las Cutas del Parque Nacional de Ordesa y Monte Perdido, vinculados a los trabajos de seguimiento de flora para el programa En ruta con la ciencia de Sintregua Comunicación, con la participación de Begoña García, investigadora del Instituto Pirenaico de Ecología.</p> <p>7. Grabación de imágenes, foto y video, en el Parque Nacional de Ordesa y Monte Perdido, a lo largo de las cuatro estaciones, de lugares emblemáticos de rincones que definan los paisajes del Parque, sí como de flora y fauna y gentes vinculadas al Parque por razón de residencia o trabajo, con motivo del Centenario del Parque por el Mundo.</p> <p>8. Grabación de imágenes y realización de fotografía profesional en el Parque Nacional de Ordesa y Monte Perdido, vinculada a los trabajos de “ORDESA INVISIBLE” por Carlos Oyarzabal Schroeder.</p> <p>9. Grabación de imágenes en el Parque Nacional de Ordesa y Monte Perdido, vinculada a la Cadena de Televisión Francesa TF1.</p>

FICHA 2017 -PARQUE NACIONAL DE ORDESA Y MONTE PERDIDO  
 Apartado 10.- Autorizaciones e informes.

Tipología de autorizaciones	Nº de autorizaciones emitidas	Observaciones
		<p>10. Grabación de imágenes con dron en el Parque Nacional de Ordesa y Monte Perdido, vinculadas al recorrido de la ruta circular, conocida como la Alta Ruta de los Perdidos, por la sociedad del Refugio de Bujaruelo S.L.</p> <p>11. Grabación de imágenes en el Parque Nacional de Ordesa y Monte Perdido, para la realización de un video de promoción turística del Gobierno de Aragón por Atrápalo.</p> <p>12. Grabación de imágenes con dron en el PNOMP vinculadas al documental “Las más bellas caminatas” para los canales Voyage y TV5 de Francia.</p> <p>12. Grabación de imágenes en el PNOMP, para el programa “Gailurra Xtreme, El Perdido” de ETB (Euskal Telebista).</p> <p>13. Grabación de imágenes en el PNOMP, para el programa “Menudo es mi pueblo” de la Televisión Autonómica de Aragón (ARAGON TV).</p> <p>14. Grabación de imágenes con dron en el PNOMP, para la Diputación Provincial de Huesca, Área de Desarrollo y Medio Ambiente.</p> <p>15. Grabación de imágenes con dron en el PNOMP para el programa Explora Ciencia de la Comisión Interministerial de Ciencia y Tecnología.</p> <p>16. Grabación de imágenes en el PNOMP, para la realización de un programa de turismo rural y gastronómico llamado “Las rutas Capone” la 2 de TVE.</p> <p>17. Realización de fotografía profesional del ejemplar naturalizado de bucardo en el PNOMP.</p>
3. Investigación y seguimiento	16	<p>1. Desarrollo del trabajo de la propuesta RF74010: “Prospección de la Red de Evaluación Fitosanitaria en las masas forestales de Aragón. Año 2017” encomendada por la Dirección General de Gestión Forestal, Caza y Pesca a la empresa TECMENA.</p> <p>2. Captura y manipulación de fauna íctica para el desarrollo del trabajo de la propuesta RF74015: “Planificación piscícola de Aragón. Año 2017” encomendada por la Dirección General de Gestión</p>

FICHA 2017 -PARQUE NACIONAL DE ORDESA Y MONTE PERDIDO  
 Apartado 10.- Autorizaciones e informes.

Tipología de autorizaciones	Nº de autorizaciones emitidas	Observaciones
		<p>Forestal, Caza y Pesca a la empresa SARGA.</p> <p>3. Desarrollo de los trabajos de “Impacto ambiental del refugio de Góriz en el estado ecológico del río Arazas” realizados por Marta Quintana Buil, estudiante de Ciencias Ambientales en la Universidad de Barcelona, para proyecto final de grado.</p> <p>4. Autorización para el desarrollo de las actividades previstas a realizar en el marco del proyecto SPYRIT – Espeleotemas y depósitos de hielo de cuevas del Pirineo: paleoarchivos para la reconstrucción del clima durante las transiciones rápidas (CGL2013-77479-R) por el Instituto Pirenaico de Ecología y el Centro Superior de Investigaciones Científicas.</p> <p>5. Desarrollo de los trabajos vinculados a la investigación de Ríos en roca del PNOMP, con el objetivo de conocer la geodiversidad en el Parque realizados por un grupo de investigación coordinado en España por D. José A. Ortega Becerril, de la Universidad Autónoma de Madrid y en EEUU por Dra. Ellen Wohl, Colorado State University.</p> <p>6. Realización de sondeos arqueológicos en 14 zonas de interés, mallatas y abrigos rocosos localizados en el PNOMP, en el término municipal de Fanlo, vinculados al Proyecto de Investigación “<i>Análisis Ecológico de la culturización del paisaje de alta montaña desde el Neolítico: los Parques Nacionales de montaña como modelo</i>” por la Facultad de Ciencias Humanas y de la Educación de la Universidad de Zaragoza.</p> <p>7. Realización de muestreos en lagos de todo el Pirineo, incluyendo algunos ibones, para la recogida de muestras para estudios genéticos de tres especies de anfibios encartadas como especies objetivo en el proyecto LIFE+LimnoPirineus de restauración de hábitats acuáticos de alta montaña: <i>Rana temporaria</i>, <i>Calotriton asper</i> y</p>

Tipología de autorizaciones	Nº de autorizaciones emitidas	Observaciones
		<p><i>Alytes sp.</i> Por el CSIC. Centre d'Estudis Avancats de Blanes (CEAB).</p> <p>8. Captura, manipulación y transporte de lepidópteros nocturnos y diurnos con fines científicos, incluidas las especies catalogadas <i>Parnassius apollo</i>, <i>Phengaris arion</i>, <i>Arctias isabelae</i> y <i>Eriogaster catax</i> a fin de completar el inventario de especies de macro y microlepidópteros en el interior del PNOMP integrados en la propuesta "Seguimiento ecológico del PNOMP" (RB-74005) por la empresa Eco Museo de las Mariposas.</p> <p>9. Desarrollo de los trabajos de Control Físico-Químico de las masas de aguas superficiales de la Cuenca del Ebro (Red CEMAS). Estudio de calidad de aguas en el río Arazas por la empresa LABAQUA, S.A.</p> <p>10. Muestreo y análisis de elemento físico-químicos y biológicos de macroinvertebrados acuáticos, diatomeas bentónicas y macrófitos para el cálculo de los índices IBMWP, IPS E IBMR de las masas de agua de las Reservas naturales fluviales en el río Arazas y Bellós para la aplicación de la Directiva Marco del Agua encargado a D-nota Medio Ambiente. Confederación Hidrográfica del Ebro.</p> <p>11. Instalación de parcelas de seguimiento en el cercado de los bucardos, próximo a la pradera del Valle de Ordesa para estudiar el estrés por heladas y por sequía en la vegetación de herbáceas para predecir los posibles efectos del cambio climático en la vegetación efectuado por el IPE.</p> <p>12. Muestreo de insectos saproxílicos así como polinizadores y otros que puedan ser de interés para el desarrollo de los trabajos previstos para la caracterización y estudio de la estructura forestal en el bosque de Turieto, dentro del proyecto RB-64090, para seguimiento de la dinámica forestal en el PNOMP, encargado a la empresa Bioma Forestal.</p>

FICHA 2017 -PARQUE NACIONAL DE ORDESA Y MONTE PERDIDO  
 Apartado 10.- Autorizaciones e informes.

Tipología de autorizaciones	Nº de autorizaciones emitidas	Observaciones
		<p>13. Muestreo de <i>Veronica aragonensis Stroh</i>, en la zona del sendero desde Cola de Caballo a Góriz, así como la instalación de un sensor de temperatura en la zona, para el proyecto de tesis "<i>Estudios filogenéticos y de genética de la conservación de especies endémicas en el complejo diploide-poliploide Veronica Subsection Pentasepalae</i>" que se lleva a cabo en el Departamento de Botánica y Fisiología Vegetal de la Universidad de Salamanca.</p> <p>14. Muestreo de agua a diferentes profundidades del Lago Marboré así como muestreo de sedimentos superficiales e instalación de trampas de sedimento en el marco del proyecto de investigación científica REPLIM (Red de observatorios de ecosistemas sensibles (lagos, turberas) al Cambio Climático en el Pirineo) EFAO56/15 financiado por INTERREG V A España-Francia – Andorra POCTEFA, como continuación de los trabajos realizados dentro del proyecto CLAM, dirigido por la Dr. Mata Campo (IGME). El coordinador de REPLIM es el IPE y dicho proyecto incluye numerosos centros de investigación de España y Francia.</p> <p>15. Desarrollo de los trabajos para evaluar la deposición atmosférica en varios puntos de la geografía española, entre ellos en el Parque Nacional de Ordesa y Monte Perdido, para lo cual se instalará un colector de deposición atmosférica en el Valle de Ordesa. Proyecto DONAIRE, financiado por el MINECO a través de la convocatoria de "Retos para la sociedad" 2015 encargados al Instituto Geológico y Minero de España.</p> <p>16. Muestreo biológico de macroinvertebrados, diatomeas y macrófitos en el río Arazas, pradera de Ordesa por la CHE.</p>
4. Sobrevuelo	19	1. Sobrevuelo para realizar labores de vigilancia en prevención del furtivismo y de prevención de incendios forestales por el SEPRONA de la Guardia Civil de Huesca.

FICHA 2017 –PARQUE NACIONAL DE ORDESA Y MONTE PERDIDO  
 Apartado 10.- Autorizaciones e informes.

Tipología de autorizaciones	Nº de autorizaciones emitidas	Observaciones
		<p>2. Sobrevuelo realizado por la empresa COYOTAIR para inspección de tendidos eléctricos de la Red Eléctrica Española por la empresa APPLUS.</p> <p>3. Sobrevuelo para suministro de víveres y bajada de basuras del Refugio de Góriz (cuatro autorizaciones).</p> <p>4. Sobrevuelo para traslado de personal y material científico desde el Valle de Pineta al Balcón de Pineta para el estudio de campo en el marco de trabajo del IPE sobre Dinámica Glaciar, Periglaciarismo y distribución del manto nival en el sector de Monte Perdido-Tucarroya financiado por el proyecto “<i>Interacciones y dinámica de la criosfera en la montaña cantábrica y Pirineos: Permafost, glaciares, cuevas heladas y cambio global</i>” por la empresa HELITRANS PYRINEES.</p> <p>5. Sobrevuelo para traslado de personal y material científico desde el Valle de Pineta al Balcón de Pineta para el estudio de campo en el marco de trabajo del IPE para muestreo de agua a diferentes profundidades del Lago Marboré así como muestreo de sedimentos superficiales e instalación de trampas de sedimento en el marco del proyecto de investigación científica REPLIM (Red de observatorios de ecosistemas sensibles (lagos, turberas) al Cambio Climático en el Pirineo) EFA056/15, por la empresa HELITRANS PYRINEES.</p> <p>6. Sobrevuelo para traslado de personal y material científico desde el Valle de Pineta al Balcón de Pineta para el estudio de campo en el marco de trabajo del IPE del proyecto “<i>PaleoICE – ¿es el periodo actual el más cálido de los últimos tiempos? Evidencias desde el hielo de los Pirineos</i>”, financiado en la convocatoria EXPLORA por la empresa HELITRANS PYRINEES.</p> <p>7. Sobrevuelo con dron por el Cañón de Añisclo a realizar por la empresa Topografía/Ingeniería Obras Salas, S.L. para la fotogrametría y filmación de vídeo para auscultación del exterior del</p>



FICHA 2017 - PARQUE NACIONAL DE ORDESA Y MONTE PERDIDO  
 Apartado 10.- Autorizaciones e informes.

Tipología de autorizaciones	Nº de autorizaciones emitidas	Observaciones
		<p>túnel de la carretera HU-631 por presentar grietas de consideración y caída de piedras sobre la carretera. (dos autorizaciones).</p> <p>8. Sobrevuelo para traslado de personal y material hasta la travesía de la cavidad denominada B15-B1 de Escuaín para reconocimiento de la misma por el GREIM de Boltaña. (dos autorizaciones).</p> <p>9. Sobrevuelo con dron para la realización de un nuevo visualizador basado en la correlación de imágenes procedentes del Plan Nacional de Ortografía Aérea (PNOA), promovido por el Centro Nacional de Información Geográfica.</p> <p>10. Sobrevuelo con dron por la empresa Producciones Audiovisuales IRIS, S.L.U. para la realización de un vídeo promocional sobre el patrimonio natural de la provincia de Huesca, promovido por la Diputación Provincial de Huesca.</p> <p>11. Sobrevuelo realizado por la empresa HELITRANS PYRINEES, para la realización de los trabajos vinculados a las obras de ampliación y reforma del Refugio de Góriz por la empresa PRAMES (tres autorizaciones).</p> <p>12. Sobrevuelo para la detección de ejemplares radiomarcados de quebrantahuesos por el Centro de Vuelo Sport Pilots.</p>
5. Aprovechamiento de recursos naturales Aprovechamiento forestal, agrícola, ganadero, cinegético, pesquero, captaciones de agua.		
6. Obras e infraestructuras Incluye rehabilitación del patrimonio cultural, construcción, reforma, dotación de servicios, infraestructuras turísticas, infraestructuras agrarias,...		
7. Control de poblaciones	1	1. Traslado pollos estación cría por la Fundación para la Conservación del Quebrantahuesos.
8. Otras Incluye el mantenimiento de infraestructuras y servicios, las actividades económicas (industriales, extractivas, comerciales, etc.)		
<b>TOTAL</b>	<b>83</b>	

## 10.2 Informes

Tipología de informes	Nº de informes emitidos	Observaciones
1. Actividades de uso público	2	1. Informe sobre señalización. Reunión de coordinación el 16 de marzo de 2017. 2. Pasquín perros.
2. Impactos ambientales		
3. Afecciones sobre flora, fauna y hábitats	5	1. Protocolo de aportes de quebrantahuesos en el comedero de Escuaín. 2. Cuestionario de especies exóticas en el PNOMP dirigido a Nacho Muñoz el 6 de mayo de 2017. 3. Cuestionario LTER, para Begoña García. Listados de especies y seguimientos ecológicos en el PNOMP para la jornada celebrada el 17 de julio. 4. Informes mensuales de aportes y observaciones del comedero de quebrantahuesos de Escuaín. 5. Informes periódicos con las fichas de los censos de corzos, sarrios en bosque y sarrios supraforestales.
4. Incendios forestales		
5. Subvenciones y ayudas a la investigación	3	1. Carta de apoyo al proyecto de investigación presentado por D. José Ángel Sánchez de la Universidad de Zaragoza. 2. Carta de apoyo al proyecto de investigación presentado por D. Jordi Ayreda el 27 de febrero. 3. Informe de prioridad de los proyectos de voluntariado presentados para la convocatoria de subvenciones del año 2017 de OAPN.
6. Sobrevuelo	19	1 sobrevuelo SEPRONA Guardia Civil Huesca, 2 GREIM de Boltaña, 4 Refugio de Góriz, 1 APPLUS, 3 PRAMES, 3 Instituto Pirenaico de Ecología, 1 Centro Nacional de Información Geográfica, 2 Topografía/Ingeniería Obras Salas, S.L.; 1 Producciones Audiovisuales IRIS, S.L.U. y 1 Fundación Conservación Quebrantahuesos.
7. Aprovechamientos de recursos naturales		
8. Obras e infraestructuras Incluye los informes sobre planeamiento urbanístico		
9. Actuaciones de control de poblaciones No se incluyen aquí los censos y seguimientos de especies		

FICHA 2017 -PARQUE NACIONAL DE ORDESA Y MONTE PERDIDO  
Apartado 10.- Autorizaciones e informes.

Tipología de informes	Nº de informes emitidos	Observaciones
10. Otros		
<b>TOTAL</b>	<b>29</b>	

## 11.- INVESTIGACIÓN<sup>9</sup>

### 11.1 Programa de Investigación de la Red

En 2017 no hubo convocatoria del Programa de Investigación de la Red de Parques Nacionales.

TÍTULO	ENTIDAD INVESTIGADORA	SUBVENCIÓN CONCEDIDA	PROYECTO COMPARTIDO CON

En la tabla siguiente se detallan los proyectos que, habiendo sido concedidos en convocatorias anteriores, seguían en diferente grado de ejecución en 2017:

TÍTULO	ENTIDAD INVESTIGADORA	SUBVENCIÓN CONCEDIDA	PROYECTO COMPARTIDO CON	AÑO DE CONCESIÓN
Los Parques Nacionales y el clima holocénico: pasado, presente y futuro de la capacidad de la Red de Parques Nacionales para preservar la fauna de vertebrados	UNIVERSIDAD DE MALAGA	38.295,00 €	Toda la Red	2014
Herramientas de monitorización de la vegetación mediante modelización ecohidrológica en parques continentales: Evolución reciente y proyecciones futuras	AGENCIA ESTATAL CONSEJO SUPERIOR DE INVESTIGACIONES CIENTIFICAS (CSIC)	42.090,00 €	Picos de Europa, Aigüestortes, Sierra de Guadarrama, Monfragüe, Cabañeros, Sierra Nevada	2015
Dinámica de la biodiversidad en montaña. Red de seguimientos de especies y hábitats, para evaluar los efectos del cambio global	AGENCIA ESTATAL CONSEJO SUPERIOR DE INVESTIGACIONES CIENTIFICAS (CSIC)	54.267,35 €		2015

### 11.2 Otros proyectos de investigación

NOMBRE/DESCRIPCIÓN DEL PROYECTO: ESPELEOTEMAS Y DEPOSITOS DE HIELO DE CUEVAS DEL PIRINEO: PALEOARCHIVOS PARA LA RECONSTRUCCION DEL CLIMA DURANTE LAS TRANSICIONS RAPIDAS. Plan Nacional. CGL2016-77479-R.

ENTIDAD INVESTIGADORA: IPE (Ana Moreno Caballud)

RESUMEN DE RESULTADOS: En ejecución 2017-2019

NOMBRE/DESCRIPCIÓN DEL PROYECTO: PAPEL DE LAS INTERACCIONES PLANTA-SUELO EN EL MANTENIMIENTO DE LA PRODUCTIVIDAD Y LA DIVERSIDAD DE ECOSISTEMAS PASTORALES. Plan Nacional. CGL2016-80783-R.

ENTIDAD INVESTIGADORA: IPE (Concepción López Alados.)

RESUMEN DE RESULTADOS: En ejecución 2017-2019

**NOMBRE/DESCRIPCIÓN DEL PROYECTO:** ¿Es el periodo actual el más cálido de los últimos milenios? Evidencias desde el hielo glaciar de los Pirineos (Ref: CGL2015-72167-EXP)

**ENTIDAD INVESTIGADORA:** Comisión Interministerial de Ciencia y Tecnología – Programa EXPLORA Ana Moreno Caballud)

**RESUMEN DE RESULTADOS:** En ejecución 2017-2018

**NOMBRE/DESCRIPCIÓN DEL PROYECTO:** Proyecto de Investigación REPLIM (Red de observatorios de ecosistemas sensibles (lagos, turberas) al Cambio Climático en el Pirineo) EFA056/15 financiado por INTERREG V A España-Francia – Andorra POCTEFA

**ENTIDAD INVESTIGADORA:** IPE-IGME (Blas Valero)

**RESUMEN DE RESULTADOS:** En ejecución 2017-2019

**NOMBRE/DESCRIPCIÓN DEL PROYECTO:** Perdiendo la red. El papel de plantas amenazadas en la conservación de la diversidad global. PERDIVER. Ayudas Fundación BBVA a Equipos de Investigación Científica.

**ENTIDAD INVESTIGADORA:** IPE (María Begoña García)

**RESUMEN DE RESULTADOS:** En ejecución 2015-2018

**NOMBRE/DESCRIPCIÓN DEL PROYECTO:** Red de Seguimiento para especies de flora y hábitats de Interés Comunitario en Aragón (RESECOM). Comisión Europea, LIFE+ 2012; Ref. Ref: LIFE+12 NAT/ES/000180. Coordinador: Gobierno de Aragón.

**ENTIDAD INVESTIGADORA:** IPE (María Begoña García)

**RESUMEN DE RESULTADOS:**

**NOMBRE/DESCRIPCIÓN DEL PROYECTO:** Proyecto de Investigación: 50ª Campaña de Espeleología en Escuaín. 2017. Grup d'Espeleología de Badalona con la colaboración del Grup Excursionista Malgratenc, Barcelona, GREIM y G.E. de Boltaña, Huesca y Grupo de Espeleología Otxola de Navarra

**ENTIDAD INVESTIGADORA:** UCB

**RESUMEN DE RESULTADOS:** Informe detallado con objetivos, cronología de la campaña, resultados, colaboraciones, patrocinadores y anexos

## 12.- CONVENIOS Y ACUERDOS

CONVENIO O ACUERDO	ENTIDADES FIRMANTES	FECHA DE FIRMA O DE RENOVACIÓN	FECHA DE FINALIZACIÓN
Puesta a disposición de la Comarca de Sobrarbe de dos camiones contra incendios y quita nieves	Comarca de Sobrarbe y Gobierno de Aragón	6/12/2012	30/04/2013 con prórroga automática, salvo denuncia de las partes
Turismo de naturaleza en la Red de Espacios Naturales de Aragón	Asociación de turismo de montaña y Gobierno de Aragón	11/12/2014	Indefinido con resolución mediante aviso previo de una de las partes
Remodelación y ampliación del Refugio de Góriz en el Parque	Federación Aragonesa de Montañismo y Gobierno de Aragón	15/04/2015	31/12/2017
Actuaciones en senderos de Gran Recorrido	Federación Aragonesa de Montañismo y Gobierno de Aragón	23/06/2017	31/12/2017
Campaña Montaña Segura	Federación Aragonesa de Montañismo, Federación Aragonesa de Espeleología, ARAMON y Gobierno de Aragón	20/07/2017	31/12/2017
Concesión de uso gratuito de un local para oficinas del Parque Nacional en C/ Gibraltar, 13 de Huesca	Diputación Provincial de Huesca y Gobierno de Aragón	22/09/2016	22/03/2018 prorrogable por dos trimestres
Gestión de los Centros de Interpretación de los Espacios Naturales Protegidos de Aragón	Ibercaja y Gobierno de Aragón	13/12/2016	31/12/2017
Fomento de la accesibilidad y la sensibilización ambiental en los Espacios Protegidos de Aragón	Fundación ONCE y Gobierno de Aragón	16/12/2016	31/12/2017
Convenio seguimiento ecológico	Instituto Pirenaico de Ecología y Gobierno de Aragón	26/07/2017	31/12/2017

## **13.- PRESENCIA INTERNACIONAL<sup>10</sup>**

### **13.1 Proyectos y actuaciones de cooperación internacional**

En los últimos años, la colaboración entre el Parque Nacional de Ordesa y Monte Perdido (PNOMP) y el Parc National des Pyrénées (PNP) se viene llevando a cabo por tres vías interrelacionadas: la colaboración habitual entre ambos parques nacionales en el marco de la Carta de Cooperación que se cita en el apartado siguiente, las actuaciones conjuntas en el marco del Sitio Patrimonio Mundial Pirineos Monte Perdido y las actuaciones vinculadas con el Interreg POCTEFA.

En cuanto a la colaboración habitual entre ambos Parques en el marco de la Carta de Cooperación, se pueden citar: las visitas realizadas por personal de cada Parque Nacional al otro, la reciprocidad de participación de cada Parque en los órganos consultivos del otro (en especial la del PNP en el Patronato del PNOMP y la del PNOMP en las reuniones del Consejo Científico del PNP).

En el marco del Sitio Patrimonio Mundial Pirineos Monte Perdido (SPMPMP), el Comité Director Conjunto se no se ha reunido durante 2017. Sin embargo, el Comité cuenta con un grupo técnico de tres miembros por país constituido por un representante del Estado, otro de la Administración Regional o Autónoma (en el lado español, es el Director del PNOMP) y otro de las Administraciones Locales. Este grupo se ha reunido regularmente para el seguimiento de la elaboración del Plan de Gestión del SPMPMP y el desarrollo del proyecto Interreg POCTEFA “Pirineos Monte Perdido Patrimonio Mundial 2” para el periodo 2016-2020.

En el marco del POCTEFA, proyecto transfronterizo Interreg POCTEFA “Pirineos Monte Perdido Patrimonio Mundial 2” en el que participan el PNP y el PNOMP, además del Département des Hautes Pyrénées, la Comarca de Sobrarbe, la Oficina de Turismo de Gèdre-Gavarnie, y, como jefe de filas, la Commune Nouvelle Gèdre-Gavarnie han tenido lugar regularmente reuniones de coordinación entre sus miembros. El objetivo general del proyecto es valorizar el sitio transfronterizo Pirineos-Monte Perdido gracias a una gestión conjunta del Bien, que se concreta en tres objetivos específicos:

- Conciliar desarrollo económico y preservación del Bien, garantizando un uso pastoral y el desarrollo de un turismo sostenible y responsable, en el respeto de las características del Bien.
- Consolidar y profundizar en el conocimiento global del Bien Pirineos-Monte Perdido.
- Facilitar el conocimiento de los aspectos naturales y culturales de Pirineos-Monte Perdido mediante la recapitulación de toda la documentación existente al respecto.

Y se desglosa en cinco líneas de actuación:

- Gestión del Bien.
- Actividades de comunicación.
- Recopilar y valorizar los conocimientos sobre el patrimonio de Pirineos-Monte Perdido.
- Creación de una oferta turística transfronteriza de descubrimiento patrimonial del sitio Pirineos-Monte perdido.
- Compartir el valor universal excepcional del Sitio Patrimonio Mundial.

Estas líneas de actuación se desarrollarán en numerosas actuaciones concretas llevadas a cabo por uno o más socios e incluso por todos, de acuerdo con los compromisos adquiridos por cada uno de ellos en el proyecto.

### **13.2 Hermanamientos y Cartas de Cooperación**

Carta de Cooperación con el vecino Parc National des Pyrénées (Francia), firmada en 1988 y renovada en 1998 y 2010.



### **13.3 Participación en ferias y congresos internacionales**

Presencia del Parque Nacional, representado por su Director-Conservador en la Feria Internacional de Turismo de Madrid (FITUR), tanto en el stand de Aragón en una presentación conjunta con la Reserva de la Biosfera de Ordesa Viñamala el 18 de enero, como en el stand de Turespaña junto con toda la Red de Parques Nacionales en la presentación de la Declaración de Daimiel y de los senderos del Centenario de la Ley de Parques Nacionales los días 19 y 20 de enero.

## 14.- NORMATIVA Y ACTIVIDAD PARLAMENTARIA

### 14.1 Normativa.

DENOMINACIÓN	FECHA	ÁMBITO (autonómica o local)
ORDEN DRS/1011/2017, de 23 de junio, por la que se aprueba el gasto de las compensaciones a favor de los ayuntamientos en municipios incluidos en áreas de influencia socioeconómica de los espacios naturales protegidos de Aragón.	2017	Autonómica
Real Decreto 598/2016, de 5 de diciembre, por el que se regula la composición, funciones y funcionamiento del Consejo de la Red de Parques Nacionales.	2016	Nacional
Real Decreto 389/2016, de 22 de octubre, de aprobación del Plan Director de la Red de Parques Nacionales.	2016	Nacional
ORDEN DRS/1118/2016, de 6 de septiembre, por la que se convocan subvenciones en materia de servicios básicos y renovación de poblaciones en áreas de influencia socioeconómica de espacios naturales protegidos en el marco del Programa de Desarrollo Rural para Aragón, 2014 - 2020, para el año 2016.	2016	Autonómica
ORDEN DRS/1119/2016, de 6 de septiembre, por la que se convocan subvenciones para inversiones en activos físicos en Espacios Naturales Protegidos en el marco del Programa de Desarrollo Rural para Aragón, 2014 - 2020, para el año 2016.	2016	Autonómica
Orden AAA/38/2016, de 18 de enero, por la que se establece la composición, funciones y funcionamiento del Comité de Colaboración y Coordinación de Parques Nacionales y del Comité Científico de Parques nacionales.	2016	Nacional
Decreto 274/2015, de 29 de septiembre, por el que se crea el Catálogo de Lugares de Interés Geológico de Aragón y se establece su régimen de protección.	2015	Autonómico
Decreto Legislativo 1/2015, de 29 de julio, por el que se aprueba el texto refundido de la Ley de Espacios Naturales Protegidos de Aragón.	2015	Autonómico
Decreto 49/2015, de 8 de abril, de aprobación del Plan Rector de Uso y Gestión del Parque Nacional de Ordesa y Monte Perdido	2015	Autonómica
Decreto 27/2015, de 24 de marzo, por el que se regula el Catálogo de árboles y arboledas singulares de Aragón.	2015	Autonómica
Ley 30/2014, de 3 de diciembre, de Parques Nacionales.	2014	Nacional
Resolución de 20 de noviembre de 2013, de Parques Nacionales, por la que se publica la aprobación por la UNESCO de tres reservas de la biosfera españolas: Reserva de la Biosfera de Las Mariñas Coruñesas y Terras de Mandeo, Galicia; Reserva de la Biosfera de Terres de l'Ebre, Cataluña; Reserva de la Biosfera del real Sitio de San Ildefonso-El Espinar, Castilla y León; y la ampliación de la Reserva de la Biosfera Ordesa-Viñamala, Aragón.	2013	Nacional
Decreto 159/2012, de 19 de junio, por el que se regulan los senderos de Aragón que revisten la condición de recursos turísticos.	2012	Autonómico
Decreto 38/2013, de 23 de octubre, de modificación del Decreto 232/2012 del Gobierno de Aragón, por el que se modifican los órganos de participación de los Espacios Naturales Protegidos declarados en Aragón.	2012	Autonómico
Decreto 232/2012, de 23 de octubre, del Gobierno de Aragón, por el que se modifican los órganos de participación de los Espacios Naturales Protegidos declarados en Aragón (modificado por Decreto 38/2013);	2012	Autonómico

DENOMINACIÓN	FECHA	ÁMBITO (autonómico o local)
Decreto 216/2007, de 4 de septiembre, del Gobierno de Aragón, por el que se amplía la superficie protegida de los Monumentos Naturales de los Glaciares Pirenaicos y se modifica su Plan de Protección.	2007	Autonómico
Decreto 117/2005, de 24 de mayo, del Gobierno de Aragón, por el que se regula la organización y funcionamiento del Parque Nacional de Ordesa y Monte Perdido (modificado por Decreto 232/2012 y por Decreto 38/2013)	2005	Autonómico
Decreto 234/2004 de 16 de noviembre. Plan de recuperación del zapatito de dama, <i>Cypripedium calceolus</i> .	2004	Autonómico
Decreto 45/2003, de 25 de febrero. Plan de recuperación del quebrantahuesos ( <i>Gypaetus barbatus</i> ).	2003	Autonómico
Decreto 271/2002, de 23 de julio, del Gobierno de Aragón, por el que se modifica y amplía la superficie protegida de los Monumentos Naturales de los Glaciares Pirenaicos, se establecen sus zonas periféricas de protección y se aprueba el plan de protección.	2002	Autonómico
Ley 2/1990, de 21 de marzo, de declaración de Monumentos naturales de los Glaciares Pirenaicos.	1990	Autonómico
Ley 52/1982, de 13 de julio, de reclasificación y ampliación del Parque Nacional de Ordesa y Monte Perdido	1982	Nacional

## 14.2 Actividad parlamentaria sobre el Parque Nacional

### 14.2.1 En las Cortes Generales

*A rellenar por el OAPN.*

Fecha	Pregunta parlamentaria	Grupo	Cámara

### 14.2.2 En el parlamento autonómico

Fecha	Pregunta parlamentaria	Grupo
24/02/2017	Interpelación: ¿Cuál es la política general en materia de ENP y sus Centros de Interpretación del Gobierno de Aragón?	PAR
10/03/2017	Pregunta oral: ¿Qué alternativas se plantea el Gobierno de Aragón para establecer ayudas a los municipios y propietarios particulares en áreas de influencia ENP de Aragón?	PP
08/05/2017	Moción: Política general en materia de Espacios Naturales y sus Centros de Interpretación (dimanante de la Interpelación 26/17)	PAR
31/08/2017	Se solicita comparecencia Consejero DRS para informar sobre la política del Gobierno de Aragón sobre Recursos hidrológicos en los ENP	Ciudadanos

## 15.- RESPONSABILIDAD PATRIMONIAL Y RÉGIMEN SANCIONADOR

### 15.1 Expedientes indemnizatorios

No ha habido

### 15.2 Denuncias

Tipología de infracciones	Nº de denuncias (producidas en el año)	Observaciones
1. Caza y pesca	0	
2. Acampada no autorizada o fuera de la zona habilitada	97	29 por acampar y 68 por pernoctar en vehículo
3. Circulación o estacionamiento fuera de pista autorizada	64	35 por circulación, 16 por estacionamiento, 4 por circulación en dirección prohibida y 9 por circulación en bicicleta
4. Acceso a zonas restringidas	0	
5. Afecciones a vías pecuarias	0	
6. Incendios y fuegos	1	1 por hacer fuego
7. Sobrevuelo	3	2 por sobrevuelo por debajo de la cota permitida y 1 por sobrevuelo de dron
8. Obras e infraestructuras	0	
9. Actividad comercial	0	
10. Vertidos	0	
11. Afecciones a flora y hábitats	0	
12. Afecciones a fauna	1	1 por hacer fotos en zona de nidificación de quebrantahuesos
13. Recolección de elementos geológicos	0	
14. Navegación, fondeo o buceo	0	
15. Otros	57	1 por bañarse en río, 56 por llevar perros sueltos
<b>TOTAL</b>	<b>223</b>	

### 15.3 Sanciones

Tipología de infracciones	Nº de sanciones (producidas en el año)	Observaciones
1. Caza y pesca	0	
2. Acampada no autorizada o fuera de la zona habilitada	85	27 por acampar y 58 por pernoctar en vehículo
3. Circulación o estacionamiento fuera de pista autorizada	54	28 por circulación, 14 por estacionamiento, 4 por circulación en dirección prohibida y 8 por circulación en bicicleta
4. Acceso a zonas restringidas	0	
5. Afecciones a vías pecuarias	0	
6. Incendios y fuegos	1	1 por hacer fuego
7. Sobrevuelo	1	1 por sobrevuelo por debajo de la cota permitida
8. Obras e infraestructuras	0	
9. Actividad comercial	0	
10. Vertidos	0	
11. Afecciones a flora y hábitats	0	
12. Afecciones a fauna	1	1 por hacer fotos en zona de nidificación de quebrantahuesos
13. Recolección de elementos geológicos	0	
14. Navegación, fondeo o buceo	0	
15. Otros	46	1 por bañarse en río y 45 por llevar perros sueltos
<b>TOTAL</b>	<b>188</b>	

## 16.- ACTIVIDAD EDITORIAL, PRESENCIA EN MEDIOS Y CENTRO DE DOCUMENTACIÓN

### 16.1 Actividad editorial

Publicaciones realizadas por el IPE durante 2017 sobre el PNOMP, incluidas en el Science Citation Index (SCI)

Sarkki, S., Jokinen, M., Nijnik, M., Zahvoyska, L., Abraham, E. M., Alados, C. L., Chloe, B., Bratanova-Dontcheva, S., Grunewald, K., Kolla, J., Krajčí, J., Kyriazopoulos, A. P., La Porta, N., Monteiro, A. T., Munoz-Rojas, J., Parpan, T., Louise, S., Mike, S., Sutinen, M.-L. Tolvanen, A., Zhyla, T., (2017). **Social equity in governance of ecosystem services: synthesis from European treeline areas.** *Climate Research*, 73: 31-44.

Dinca, L., Nita, M., Hofgaard, A., Alados, C. L., Brolle, G. Borz, S. A., Wertz, B., Monteiro, A. T. (2017). **Forests dynamics in the montane–alpine boundary: a comparative study using satellite imagery and climate data.** *Climate Research* 73: 97-110.

Cudlín P., Klopčič, M., Tognetti, R., Frantisek Malis, Alados, C. L. Bebi, P., Grunewald, K., Zhiyanski, M., Andonowski V., Hofgaard, A., La Porta, N., Hlasny, T., Bratanova-Doncheva, S. Edwards-Jonášová, M., Skalák, P., Ninot, J.M., Kachaunova, E., Rigling, A., Wielgolaski F. E. (2017). **Drivers of treeline shift in different European mountains.** *Climate Research*. 73: 135–150

Wilson, G. A.; Kelly, C. L. Briassoulis, H., Ferrara, A., Quaranta, G., Salvia, R., Detsis, V., Curfs, M., Cerda, A., El-Aich, A., Liu, H., Kosmas, C., Alados, C. L., Imeson, A., Landgrebe-Trinkunaite, R., Salvati, L., Naumann, S., Danwen, H., Iosifides, T., Kizos, T., Jiang, M., Zhang, P. (2017). **Social memory and the resilience of communities affected by land degradation.** *Land Degradation & Development*. 28: 383-400.

Saiz, H., Gartzia, M., Errea, P., Fillat, F. & Alados, C.L. (2017). **Structure of stockmen collaboration networks under two contrasting touristic regimes in the Spanish Central Pyrenees.** *Rangeland Ecology & Management* 70: 281-289.

Nuche, P. & Alados, C.L. (2017). **Shrub interactions drive vegetation succession of subalpine grasslands under two climatic conditions.** *Journal of Plant Ecology*. 1-11. doi:10.1093/jpe/rtx002

Alados, C.L., Saiz, H., Gartzia, M., Nuche, P., Escós, J., Navarro, T. Pueyo, Y. 2017. **Plant–plant interactions scale up to produce vegetation spatial patterns: the influence of long- and short-term process.** *Ecosphere* 8(8): Article e01915

González-Sampériz, P., Aranbarri, J., Pérez-Sanz, A., Gil-Romera, G., Moreno, A., Leunda, M., Sevilla-Callejo, M., Corella, J.P., Morellón, M., Oliva, B., Valero-Garcés, B. **Environmental and climate change in the southern Central Pyrenees since the Last Glacial Maximum: A view from the lake records.** *CATENA* 2017 Vol.: 149, Part 3, Pag 668-688 doi:10.1016/j.catena.2016.07.041

Leunda M., González-Sampériz P., Gil-Romera G, Aranbarri J, Moreno A., Oliva-Urcia B., Sevilla-Callejo M., Valero-Garcés B. **The Late-Glacial and Holocene Marboré Lake sequence (2612 m a.s.l., Central Pyrenees, Spain): Testing high altitude sites sensitivity to millennial scale vegetation and climate variability** *Global and Planetary Change* Vol: 157, 214-231

Oliva-Urcia, B.; Moreno, A.; Leunda, M.; Valero-Garcés, B.; González-Sampériz, P., Gil-Romera, G., Mata, M. P., HORDA group **Last deglaciation and Holocene environmental change at high altitude in the Pyrenees: the geochemical and paleomagnetic record from Marboré Lake (N Spain)** *Journal of Paleolimnology* Vol: 59(3), 349-371 DOI: 10.1007/s10933-017-0013-9

Granda, E., Camarero, J.J., Galván, J.D., Sangüesa-Barreda, G., Alla, A.Q., Gutiérrez, E., Dorado-Liñán, I., Andreu-Hayles, L., Labuhn, I., Grudd, H. and Voltas, J. 2017. **Aged but withstanding: Maintenance of growth rates in old pines is not related to enhanced water-use efficiency.** *Agricultural and Forest Meteorology* 243: 43-54.

Jiménez, J.J., Villar, L. 2017. **Mineral controls on soil organic C stabilization in alpine and subalpine soils in the Central Pyrenees: insights from wet oxidation methods, mineral dissolution treatment and radiocarbon dating.** *Catena* 149(1): 363-373. (doi: 10.1016/j.catena.2016.10.011)

Pardo, I., Roquet C., Lavergne J., Olesen J.M. & García M.B. 2017. **Spatial congruence between taxonomic, phylogenetic and functional hotspots: true pattern or methodological artifact?** *Diversity and Distributions* 23 : 2029-220. DOI: 10.1111/ddi.12511

Saiz, H., Gartzia, M., Errea, P., Fillat, F. & Alados, C.L. (2017). **Structure of stockmen collaboration networks under two contrasting touristic regimes in the Spanish Central Pyrenees.** *Rangeland Ecology & Management* 70: 281-289.

Publicaciones realizadas por el IGME durante 2017 sobre el PNOMP, no incluidas en el Science Citation Index (SCI)

Lambán, L.J.; Jodar, J. 2017. **Seguimiento de precipitación y manantiales en el Parque Nacional de Ordesa y Monte Perdido.** Boletín de la Red de Seguimiento del Cambio Global en Parques Nacionales. Nº 6: 10-11. <http://www.mapama.gob.es/es/red-parques-nacionales/red-seguimiento/rcg-boletin-06.pdf>. Organismo Autónomo de Parques Nacionales. Ministerio de Agricultura, Pesca, Alimentación y Medio Ambiente. Madrid.

Lambán, L.J., Jodar, J., Custodio, E., 2017. **Estimación de la recarga mediante la modelación numérica del balance de agua en el suelo en el Parque Nacional de Ordesa y Monte Perdido.** III Jornada de Investigación en el Parque Nacional de Ordesa y Monte Perdido. Pag 9-14. [http://www.aragon.es/DepartamentosOrganismosPublicos/Departamentos/DesarrolloRuralSostenibilidad/AreasTematicas/MA\\_RedNaturalAragon/RedEspaciosNaturalesProtegidos/ci.PARQUE\\_NACIONAL\\_ORDESA\\_MONTE\\_PERDIDO.detalleDepartamento?channelSelected=0](http://www.aragon.es/DepartamentosOrganismosPublicos/Departamentos/DesarrolloRuralSostenibilidad/AreasTematicas/MA_RedNaturalAragon/RedEspaciosNaturalesProtegidos/ci.PARQUE_NACIONAL_ORDESA_MONTE_PERDIDO.detalleDepartamento?channelSelected=0)

Sancho C., Belmonte Á., Bartolomé M., Leunda M, y Moreno A. **Las cuevas heladas del Pirineo: Crónica de una sorpresa efímera.** *ConCiencias* 2017 Pág 5-19

## 16.2 Presencia en medios de comunicación

Se relaciona a continuación una selección de noticias relativas al Parque aparecidas en diversos medios de comunicación:

### ARAGONDIGITAL.ES

- Las consultas en las Oficinas de Turismo de Aragón aumentan un 4,5% respecto a 2015 (06/01/2017)
- Veinticinco años dando de comer a los quebrantahuesos Pirenaicos (12/03/2017)
- Olona mantiene la partida de dos millones de euros para espacios naturales protegidos (18/04/2017)
- Paleontólogos de la UZ lanzan una campaña de crowdfunding para rescatar al "cocodrilo de Ordesa" (18/05/2017)
- Un escalador que cayó 40 metros en el Tozal del Mallo (Ordesa) permanece en la UCI (25/05/2017)
- El Parlamento reclama más inversión en los espacios naturales protegidos (01/06/2017)
- El centenario del Parque Nacional de Ordesa y Monte Perdido será un homenaje a quienes lo han hecho posible (03/07/2017)
- Herido grave un francés tras caer de una altura de tres metros en Ordesa (23/07/2017)
- La Red Española de Reservas de la Biosfera incluye dos recetas del Alto Aragón en su próximo libro de cocina (06/08/2017)
- Continúa activo el incendio del Parque de Ordesa, que ya ha calcinado unas 65 hectáreas (23/08/2017)
- Controlado el incendio del parque de Ordesa tras quemar unas 80 hectáreas (23/08/2017)
- Ordesa Viñamala acogerá el II Congreso Español de Reservas de la Biosfera como reconocimiento a su labor (31/08/2017)



- Arranca en Aragón el II Congreso de las Reservas de la Biosfera de toda España (17/09/2017)
- La Reserva de la Biosfera de Ordesa Viñamala, ejemplo mundial de gestión del binomio humano y naturaleza (18/09/2017)
- El Gobierno de Aragón invertirá 1,8 millones de euros para la consolidación del túnel de Añisclo (11/10/2017)
- Unos 140 niños participan en las actividades del 40 aniversario de la declaración de la Reserva Biosfera (15/10/2017)
- Rescatadas seis personas en las proximidades de Ordesa tras el temporal (20/10/2017)
- Las empresas que financien el centenario de Ordesa se desgravarán hasta el 95% de la inversión (08/11/2017)
- Pirineos Monte Perdido cumple 20 años como Patrimonio Mundial de la Unesco (06/12/2017)
- Luz verde a la creación de la Comisión del "Centenario del Parque Nacional de Ordesa y Monte Perdido" (30/12/2017)

### **ARAGON UNIVERSIDAD**

- Ordesa y Picos de Europa conmemorarán de forma conjunta el centenario de los parques nacionales (21/04/2017)

### **DIARIO DEL ALTOARAGÓN**

- Compromiso para el pago por hectárea en zonas protegidas (10/01/2017)
- Los municipios de áreas protegidas logran al fin las ayudas por hectárea
- Primera reproducción del quebrantahuesos en Picos de Europa (03/02/2017)
- Ermitas y dolmen de Tella (05/02/2017)
- Ordesa quiere relanzar acciones pendientes en su centenario (13/03/2017)
- Personal de Ordesa auxilia a un accidentado (20/03/2017)
- Asturias conoce la labor con el quebrantahuesos (06/04/2017)
- Ultiman el programa del congreso de las reservas (16/04/2017)
- Cerrada provisionalmente la carretera del cañón de Añisclo (19/04/2017)
- El centenario de Ordesa como Evento de Interés se incluye en los PGE (19/04/2017)
- Rescatan el "cocodrilo de Ordesa", hallado en una roca (19/05/2017)
- En estado grave un escalador que cayó 40 metros en el tozal del Mallo (26/05/2017)
- Ordesa, espectacular (27/06/2017)
- Lambán quiere que Ordesa esté en el mapa mundial de las áreas naturales (04/07/2017)
- "Crowdfunding" para rescatar el cráneo del cocodrilo de Ordesa (07/07/2017)
- La suelta de ganado en Llanos de Tripal, un día de fiesta para varios pueblos (09/07/2017)
- Herido grave al caer 3 metros en un terraplén en Ordesa (24/07/2017)
- Recetas oscenses en el libro de cocina de las reservas de la biosfera (07/08/2017)
- La Guardia Civil rescata ilesos a dos senderistas enriscados en Lalarri (16/08/2017)
- Se declara un incendio a las puertas del Parque de Ordesa (23/08/2017)
- Tras las huellas de la Prehistoria (24/08/2017)
- Extinguido un rebrote en el incendio de Fanlo (25/08/2017)
- Ordesa y Monte Perdido recibió casi 609.000 visitantes en 2016 (29/08/2017)
- El maravilloso y rico mundo micológico del Parque de Ordesa (10/09/2017)
- Las Reservas de la Biosfera de España se citan en Biescas y Torla (18/09/2017)
- Reservas de la Biosfera, conceptos de progreso (19/09/2017)
- Esclarecido el origen de los fuegos de Fanlo, Barbastro y Ribagorza (23/09/2017)
- La mano tras los incendios (23/09/2017)
- Adjudicadas obras para consolidar el túnel de Añisclo por 1,8 millones (12/10/2017)
- Sobrarbe: Escasas especies exóticas en Ordesa (30/10/2017)
- Ordesa batirá su récord de visitantes a las puertas del centenario (05/11/2017)
- El centenario de Ordesa es una oportunidad para el Pirineo (09/11/2017)
- Soro destaca la complejidad de la obra del túnel de Añisclo (10/11/2017)
- Talleres sobre la Marca Ordesa Viñamala (17/11/2017)
- Francia propone cambios en la gestión del Bien Pirineos-Monte Perdido (21/11/2017)
- Olona anima a participar en el centenario de Ordesa (31/12/2017)

### **DIARIO DE TERUEL**

- El cierre del acceso a Ordesa por Añisclo, causa preocupación (22/04/2017)
- Hosteleros y vecinos confían en solucionar la carretera de Añisclo (16/05/2017)

- Aragón difundirá más el parque de Ordesa en su centenario (04/07/2017)
- Controlado y bajo vigilancia el incendio cerca de Ordesa (25/08/2017)
- Ordesa y Monte Perdido, el séptimo parque nacional más visitado de España en 2017 (29/08/2017)
- Un congreso en Torla y Biescas marcará las pautas a seguir en 48 Reservas de la Biosfera (01/09/2017)
- Arranca el Congreso de Reservas de la Biosfera de España (18/09/2017)
- Rescatados 6 montañeros tras pasar la noche extraviados (21/10/2017)
- Las empresas que inviertan en Ordesa tendrán beneficios (09/11/2017)

### **HERALDO DE ARAGÓN**

- Los 10 permisos para fotografiar en Torla al quebrantahuesos se sortearán el 6 de febrero (06/01/2017)
- Rescatados ilesos dos excursionistas en la Faja de las Flortes (07/01/2017)
- Los municipios con espacios protegidos exigen que las compensaciones se regulen por una ley (10/01/2017)
- Sobre el Parque Nacional de Ordesa (13/01/2017)
- Bielsa y Fanlo lanzan un SOS para reabrir las únicas estaciones de esquí de Sobrarbe (15/01/2017)
- El Parque de Ordesa estudia si permite el rodaje de una película en un bosque del valle de Pineta (24/01/2017)
- Los municipios con espacios protegidos recibirán una compensación de 10 euros por hectárea (03/02/2017)
- El pueblo deshabitado de Muro de Bellós se prepara para el rodaje de “Bajo la piel del lobo” (08/02/2017)
- Ordesa autoriza el rodaje de la película “Bajo la piel del lobo” (10/02/2017)
- La carretera de Ordesa se empieza a limpiar hoy tras 10 días de cierre (15/07/2017)
- Los dueños de montes privados en parques naturales también exigen compensaciones (16/02/2017)
- Quebrantahuesos: Los comederos pirenaicos cumplen 25 años (13/03/2017)
- Pastores en Ordesa en el año 3250 antes de Cristo (19/03/2017)
- El Parque de Ordesa pasa el examen y logra renovar el Diploma Europeo en su centenario (20/03/2017)
- La juez no ve imprudencia grave en la muerte de la menor de Añisclo y archiva la causa (05/04/2017)
- Aragón y Asturias impulsan los actos del centenario de sus parques nacionales (06/04/2017)
- Los buses de Ordesa esperan llevar más de 1.500 turistas al día en Semana Santa (13/04/2017)
- Fanlo urge mejoras tras cortarse el acceso a Ordesa por Añisclo (19/04/2017)
- El incivismo de tirar basura en el Parque Nacional de Ordesa (28/04/2017)
- El Geoparque del Sobrarbe busca voluntarios para recuperar refugios de pastores en desuso (30/04/2017)
- La DGA explica a los alcaldes las soluciones a la carretera de Añisclo (18/05/2017)
- La carretera de Añisclo seguirá cerrada pero habrá otro acceso (19/05/2017)
- Obras en 30 kilómetros para garantizar el acceso a Añisclo (24/06/2017)
- Ordesa prepara medidas especiales por el cierre del cañón de Añisclo
- El Pirineo prevé mejorar la ocupación turística este julio gracias al visitante nacional (02/07/2017)
- La comisión del centenario de Ordesa se constituye hoy (03/07/2017)
- Ordesa busca patrocinios para acometer mejoras en su centenario (04/07/2017)
- Al rescate del cráneo del cocodrilo de Ordesa (07/07/2017)
- Dos recetas del Alto Aragón en el libro de cocina de la biosfera (07/08/2017)
- La DGA exigirá más monitores titulados y planes de evacuación en todas las acampadas juveniles (19/08/2017)
- Un incendio declarado anoche a las puertas del Parque de Ordesa desata la alarma (23/07/2017)
- Un yacimiento para gente con suerte (23/08/2017)
- El despliegue de 11 aviones y helicópteros frena el fuego que amenazaba Ordesa (24/08/2017)
- Los incendios forestales (24/08/2017)
- El Seprona interroga a los vecinos de Nerín y Sercué para descifrar las causas del fuego (25/08/2017)
- La DGA espera dar por extinguido hoy el fuego de Fanlo (25/07/2017)
- Ordesa-Viñamala acogerá el Congreso de reservas de la biosfera (01/09/2017)
- La Reserva de Ordesa Viñamala trabaja para potenciar la ganadería (08/09/2017)
- La reserva Ordesa-Viñamala recibe 1,5 millones de turistas (21/09/2017)
- Clausurado el Congreso de Reservas de la Biosfera (22/07/2017)
- El Seprona atribuye el incendio de Ordesa a un vecino que quería vengarse por una multa (23/09/2017)
- El puente festivo y las temperaturas casi veraniegas llenan el Pirineo de visitantes (14/10/2017)
- La Reserva de Ordesa Viñamala se acerca a los colegios de la zona (16/10/2017)
- Los científicos recurren a los drones para medir el retroceso del glaciar de Monte Perdido (19/10/2017)
- Fallece un montañero de 32 años al caerse por el punto negro de La Escupidera de Monte Perdido (01/11/2017)
- Las puertas del paraíso y un guía del Atlántico (04/11/2017)
- Mejora de accesos y debates sobre turismo en el centenario de Ordesa (09/11/2017)
- El tiempo y la nidificación complican las obras de Añisclo (10/11/2017)
- Ordesa: 100 años (21/11/2017)

- El glaciar de Monte Perdido sufre su mayor retroceso al reducir su espesor 2,3 m. en un año (03/12/2017)
- Hacienda desbloquea el convenio para patrocinar el centenario de Ordesa a solo unos días del 2018 (23/12/2017)
- Un cuaderno de deberes con 76 acciones (23/12/2017)
- Constituida la comisión especial para organizar el centenario del parque nacional de Ordesa (31/12/2017)

### **EL PERIÓDICO DE ARAGÓN**

- Los propietarios en los espacios naturales piden compensaciones (16/02/2017)
- Archivada la causa por la muerte de una menor en una excursión (05/04/2017)
- Ordesa y Picos de Europa celebrarán sus 100 años juntos (06/04/2017)
- Preocupación por el cierre del acceso a Ordesa por Añisclo (22/04/2017)
- Aragón enviará a los Picos de Europa otros cinco pollos de quebrantahuesos (03/05/2017)
- La DGA emplaza su vocal en Ordesa (06/05/2017)
- Hosteleros y vecinos piden solución para la carretera de Añisclo (16/05/2017)
- Las Cortes analizan el plan rector del parque de Ordesa (23/05/2017)
- Rescate de alto riesgo (26/05/2017)
- Empieza el trabajo del centenario en el parque de Ordesa (03/07/2017)
- Ordesa ya prepara su centenario (04/07/2017)
- El centenario de Ordesa impulsará su lanzamiento a nivel mundial (04/07/2017)
- La lista de la discordia (08/07/2017)
- Recorridos con encanto (29/07/2017)
- Ciencia en el bolsillo (31/07/2017)
- El fuego quedó extinguido a las horas (03/08/2017)
- Las aves, punto de interés (07/08/2017)
- Rescatados tres senderistas en Ordesa y Pineta (16/08/2017)
- "No podemos repetir los errores cometidos por el turismo de playa" (20/08/2017)
- Un incendio calcina 25 hectáreas de pinos y matorrales (23/08/2017)
- Sobrarbe acogerá a las reservas de la biosfera (01/09/2017)
- El Programa de Educación Ambiental se viste de otoño (17/09/2017)
- El II Congreso de Reservas de la Biosfera llega a la localidad (18/09/2017)
- Aprobado el plan de acción de Ordesa-Viñamala hasta el 2005 (22/09/2017)
- Resueltos los incendios de Ordesa y Barbastro y detenidos sus autores (23/09/2017)
- El plan de desarrollo supondrá un millón de euros para la comarca (06/10/2017)
- Cinco espacios protegidos renuevan un año más la Q de calidad turística (09/10/2017)
- La DGA actuará en el túnel de Añisclo por el aumento de grietas (12/10/2017)
- Los detectives del monte (22/10/2017)
- El Geoparque de Sobrarbe celebra el 20 aniversario de Monte Perdido (23/10/2017)
- Apoyo institucional al Parque de Ordesa (09/11/2017)
- El ministerio ve una "oportunidad" para el desarrollo socioeconómico (09/11/2017)
- La reparación del túnel de Añisclo durará 5 meses (10/11/2017)
- Las cascadas de Ordesa (06/12/2017)
- Un centenario congelado (16/12/2017)

### **RADIO HUESCA**

- Lambán califica de "oportunidad de oro" la celebración del centenario de Ordesa para Sobrarbe (09/11/2017)

### **ARAGÓN TV**

- Los archivos del clima. Objetivo, prog n.º 258. (Moreno A. González Sempérez P, López Moreno J.I., Gil-Romera G. Camarero J.J.)
- El Parque Nacional de Ordesa y Monte perdido. En ruta con la ciencia, prog n.º 65 (García González M.B.)

## 16.3 Presencia en Internet y redes sociales

Web del OAPN:

<https://www.mapama.gob.es/es/red-parques-nacionales/nuestros-parques/ordesa/>

Web del Gobierno de Aragón:

[http://www.aragon.es/DepartamentosOrganismosPublicos/Departamentos/DesarrolloRuralSostenibilidad/AreasTematicas/MA\\_RedNaturalAragon/RedEspaciosNaturalesProtegidos/ci.PARQUE\\_NACIONAL\\_ORDESA\\_MONTE\\_PERDIDO.detalleDepartamento?channelSelected=ac4890292fb3a210VgnVCM100000450a15acRCRD](http://www.aragon.es/DepartamentosOrganismosPublicos/Departamentos/DesarrolloRuralSostenibilidad/AreasTematicas/MA_RedNaturalAragon/RedEspaciosNaturalesProtegidos/ci.PARQUE_NACIONAL_ORDESA_MONTE_PERDIDO.detalleDepartamento?channelSelected=ac4890292fb3a210VgnVCM100000450a15acRCRD)

Web de la Red Natural de Aragón:

<http://www.rednaturaldearagon.com/parque-nacional/ordesa-y-monte-perdido/>

## 16.4 Centro de documentación del Parque

Directorio: <https://www.mapama.gob.es/es/ceneam/recursos/quien-es-quien/recida.aspx>

RECIDA: <http://www.recida.net/node/4>



**PARQUE NACIONAL DE ORDESA Y MONTE PERDIDO. BIBLIOTECA. GOBIERNO DE ARAGÓN**

c/ Gibraltar, 13

22006 HUESCA

TELÉFONO: 974 243 361 FAX: 974 222 725

PÁGINA WEB:

Las instalaciones de la biblioteca no estuvieron en funcionamiento en 2017, por el traslado temporal junto con la unidad administrativa y punto de información del Parque Nacional en Huesca, a la Calle Gibraltar 13, 22006 Huesca en agosto de 2016 a un local cedido temporalmente por la Diputación Provincial de Huesca hasta el 21 de marzo de 2018, prorrogable por un máximo de dos trimestres.

## **ANEXO DE TABLAS**

## NOTAS

<sup>1</sup> La figura de Parque Nacional se corresponde con la Categoría II de la clasificación de los espacios naturales protegidos de la UICN.

<sup>2</sup> Se refiere a las contempladas en la Ley 42/2007 del Patrimonio Natural y Biodiversidad, modificada por la Ley 33/2015. Son las siguientes:

- Espacios naturales protegidos: (parques, reservas naturales, áreas marinas protegidas, monumentos naturales y paisajes protegidos);
- Espacios protegidos Red Natura 2000: (Zonas de Especial Protección para las Aves, Lugares de Importancia Comunitaria, Zonas Especiales de Conservación);
- Áreas protegidas por instrumentos internacionales: (humedales de importancia internacional, sitios naturales de la lista de Patrimonio Mundial, áreas protegidas del Convenio OSPAR, Zonas Especialmente Protegidas de Importancia para el Mediterráneo, Geoparques, Reservas de la Biosfera y Reservas biogenéticas del Consejo de Europa).

<sup>3</sup> Se trata de reconocimientos internacionales vinculados a la protección ambiental del espacio que no están contemplados en la Ley 42/2007, por ejemplo: la pertenencia a la Lista verde de la UICN de áreas protegidas o el diploma del Consejo de Europa a la Gestión y Conservación.

<sup>4</sup> Se refiere este apartado a certificaciones de calidad obtenidas por el parque nacional. Por ejemplo: ISO, EMA, CETS o Q de calidad.

<sup>5</sup> La superficie dada es conforme a la normativa de declaración, reclasificación o ampliación, excepto en los casos de Sierra Nevada y Ordesa y Monte Perdido, en cuyos instrumentos de planificación más recientes se indican datos de superficie.

<sup>6</sup> Los datos de superficie de la zonificación recogidos provienen de -----, por lo que puede haber discrepancias con la superficie total del parque nacional dada en el apartado anterior.

<sup>7</sup> Las actuaciones de investigación se recogen en el apartado 11.

<sup>8</sup> Aclaraciones sobre el contenido de este apartado:

- El personal que trabaja en uso público se recoge en la tabla nº 6, Tabla de RRHH.
- El inventario de las infraestructuras de uso público del parque se recoge en el apartado

6.2.

- Las actividades de uso público se recogen en el apartado 8.5.

- Las autorizaciones de actividades de uso público y prácticas deportivas se recogen en el

apartado 10.

<sup>9</sup> Este apartado recoge las investigaciones realizadas en el Parque, tanto sobre el medio natural como de tipo socioeconómico.

<sup>10</sup> Los reconocimientos internacionales no se recogen aquí, ya que están en el apartado 1.1.6, en Datos generales.