

SEPARATA DEL
PROYECTO LAT 45KV SC DE
SET LA CORONA 45/30 KV A
SET FUENTES 45 KV

ORGANISMO AFECTADO: DIPUTACIÓN PROVINCIAL
DE ZARAGOZA, SERVICIO DE INFRAESTRUCTURAS
URBANAS Y DE VÍAS Y OBRAS



SERVICIO DE INFRAESTRUCTURAS URBANAS Y DE VÍAS Y OBRAS

INDICE

1. MEMORIA	1
1.1. Objeto	2
1.2. Peticionario y compañía suministradora	2
1.3. Emplazamiento	2
1.4. Descripción del trazado de la línea	2
1.5. Ministerio, organismo o corporación afectada	4
1.6. Afecciones	5
1.6.1. Cruzamiento N ^o 4	5
1.6.1.1. Distancia vertical del cruzamiento	5
1.6.1.2. Distancia vertical del cruzamiento	5
1.7. Descripción de la instalación tramo aéreo	6
1.7.1. Características generales	6
1.7.2. Características de los materiales	7
1.7.2.1. Conductores	7
1.7.2.2. Cable tierra	7
1.7.2.3. Aislamiento	8
1.7.2.4. Herrajes	9
1.7.2.5. Apoyos y cimentaciones	9
1.7.2.6. Puesta a tierra	17
1.7.2.7. Numeración y aviso de peligro	17
1.7.2.8. Antivibradores	18
1.7.2.9. Dispositivos salvapájaros	18
1.8. Descripción de la instalación tramo subterráneo	19
1.8.1. Características generales	19
1.8.2. Cables	20
1.8.2.1. Características constructivas	20
1.8.2.2. Características eléctricas	21
1.8.3. Cable de fibra óptica	22
1.8.4. Canalización subterránea	23
1.8.4.1. Descripción de la canalización	24
1.8.5. Arqueta de telecomunicaciones	25
1.8.6. Señalización	26
1.8.7. Conexiones de conductores	26
1.8.8. Puesta a tierra	27
1.8.8.1. Elementos a conectar a tierra	27



SERVICIO DE INFRAESTRUCTURAS URBANAS Y DE VÍAS Y OBRAS

1.8.8.2. Conexión de las pantallas de los cables	28
1.8.8.3. Disposición de la puesta a tierra	28
1.8.8.4. Elementos de conexión a tierra de las pantallas.....	29
1.8.8.5. Línea de tierra	29
1.8.8.6. Electrodo de puesta a tierra	29
1.8.8.7. Puesta a tierra de terminaciones en subestaciones	29
1.8.8.8. Cajas de puesta a tierra	29
1.9. Conclusión	30
2. PLANOS.....	31
2.1. Lista de planos	32

1. MEMORIA



SERVICIO DE INFRAESTRUCTURAS URBANAS Y DE VÍAS Y OBRAS

1.1. Objeto

La presente separata tiene por objeto obtener de la DIPUTACIÓN PROVINCIAL DE ZARAGOZA, SERVICIO DE INFRAESTRUCTURAS URBANAS Y DE VÍAS Y OBRAS las preceptivas autorizaciones para el cruce de la LAT 45KV SC DE SET LA CORONA 45/30KV A SET FUENTES 45KV, necesaria para la evacuación de energía de los parques PE Espartal Eólico 1 (20 MW) y PFV Espartal Solar 2 (5,6 MW).

1.2. Peticionario y compañía suministradora

El petitionerio de este proyecto es MUDEJAR WIND S.L. con C.I.F. B-99557233, el cual resultará titular de la instalación una vez obtenga de la Administración competente las respectivas autorizaciones.

MUDEJAR WIND, S.L.

CIF: B-99557233

Domicilio social: Paseo Sagasta 72, 4º izda, Zaragoza (50006)

Persona de contacto: Cristina Forastieri

Teléfono de contacto: 976 235 502

e-mail: cristina@cear-renovables.com

1.3. Emplazamiento

Tal como se muestra en el plano de situación la instalación está ubicada en la provincia de ZARAGOZA, y discurre por el municipios de FUENTES DE EBRO.

1.4. Descripción del trazado de la línea

La línea aérea objeto de este PROYECTO, tiene una longitud de 1.976,21 metros. Su origen es SET La Corona 45/30 kV y el final de la línea será SET Fuentes 45 kV, pertenecientes ambas al término municipal de Fuentes de Ebro.

La línea se compone de tres tramos, dos subterráneos, al principio y final del trazado, y un tramo aéreo.

En el inicio, a su salida de la SET La Corona 45/30 kV la línea discurre en subterráneo durante 132,60 metros hasta llegar al apoyo N°1 del tramo aéreo. Dicho tramo aéreo tiene una longitud de 1.526,11 metros y se compone de 8 apoyos. Finalmente la línea discurre en subterráneo durante 317,50 metros desde el apoyo N° 8 del tramo aéreo hasta su entrada a la SET Fuentes 45 kV.

SERVICIO DE INFRAESTRUCTURAS URBANAS Y DE VÍAS Y OBRAS

La distribución detallada de los distintos tramos que conforman la línea es:

- **Tramo Nº1:** SET La Corona 30/45 kV a apoyo Nº 1 LAT 45 KV SC SET LA CORONA 45/30 KV – SET FUENTES 45 KV.
 - Trazado subterráneo de 132,60 metros de longitud.
 - Conductor RHZ1-RA+2OL (S) 26/45Kv 1x400mm² Al + H50 CU.
 - Instalación bajo tubo en zanja hormigonada bajo tierra de cultivo.
- **Tramo Nº2:** Apoyo Nº1 a apoyo Nº 8 LAT 45 KV SC SET LA CORONA 45/30 KV – SET FUENTES 45 KV.
 - Trazado aéreo de 1.526,11 metros de longitud.
 - Conductor LA-280.
 - Configuración simple circuito simplex.
- **Tramo Nº3:** Apoyo Nº 8 LAT 45 KV SC SET LA CORONA 45/30 KV – SET FUENTES 45 KV a SET Fuentes 45 KV.
 - Trazado subterráneo de 317,50 metros de longitud.
 - Conductor RHZ1-RA+2OL (S) 26/45Kv 1x400mm² Al + H50 CU.
 - Instalación bajo tubo en zanja hormigonada bajo calzada.

A continuación se muestran los municipios por los que discurre la línea y los cruza-
mientos que existen en cada municipio por alineaciones:

Provincia: ZARAGOZA

Término municipal: Fuentes de Ebro

Longitud: 1.976,21 m

Nº Alineación	Apoyo inicial	Apoyo final	Ángulo con siguiente alineación (g)	Longitud (m)	Cruza-mientos
TRAMO Nº1 SUBTERRÁNEO	-	-	-	132,60	-
1	1	3	271,96	295,10	Nº 1 – LAT 220 KV SET VALDOMPERE-SET FUENTES Nº2 – LÍNEA AVE MADRID – BARCELONA PK.332.302
2	3	4	147,13	139,40	Nº 3 – CARRETERA N-232 PK:210.332
3	4	6	218,66	456,80	-
4	6	7	197,66	155,30	-
5	7	8	0,00	479,51	Nº 4 – CARRETERA CV-209 PK:8,472 Nº 5 – LÍNEA BAJA TENSIÓN Nº 6 – RÍO GINEL
TRAMO Nº3 SUBTERRÁNEO	-	-	-	317,50	-

Para la redacción de este proyecto se ha realizado un trabajo de campo, consistente en un estudio de trazado y unas mediciones de campo de precisión con equipos GPS diferencial. Para validar los cruces con las líneas existentes se han medido las alturas de estas líneas, utilizado los medios adecuados.

SERVICIO DE INFRAESTRUCTURAS URBANAS Y DE VÍAS Y OBRAS

Los trabajos han consistido en:

ESTUDIO DE TRAZADO LAT

- Estudio de alternativas de trazado, considerando la legislación española aplicable.
- Selección del trazado más adecuado en campo, considerando los condicionantes ambientales que se han identificado.
- Se han considerado los condicionantes impuestos por las infraestructuras existentes.
- Definición y estaquillado de los vértices de la línea, comprobando in situ si existen instalaciones y construcciones que puedan condicionar el trazado de la línea, y comprobando que se ubican en lugares accesibles.

LEVANTAMIENTO TOPOGRÁFICO

- Ubicación de los vértices de la línea, y de los puntos de cruce con infraestructuras, con GPS
- Medición de las alturas de los cables de las líneas que cruza el trazado.

Debido a la imposibilidad de acceder al recinto vallado de las vías del AVE propiedad de ADIF, los trabajos topográficos no se han podido realizar por lo que se ha simulado ese tramo de la línea con el modelo digital del terreno MDT-02 del Centro Nacional de Información Geográfica.

1.5. Ministerio, organismo o corporación afectada

Por medio del presente documento se informa a la DIPUTACIÓN PROVINCIAL DE ZARAGOZA, SERVICIO DE INFRAESTRUCTURAS URBANAS Y DE VÍAS Y OBRAS de la afectación supuesta debido a la instalación de la línea de simple circuito de tensión nominal 45 kV necesaria para la evacuación de energía de los parques PE Espartal Eólico 1 (20 MW) y PFV Espartal Solar 2 (5,6 MW).

1.6. Afecciones

Nº CRUZAMIENTO	ENTRE APOYOS	VANO (m)	ELEMENTO QUE SE CRUZA
4	7-8	479,51	CRTA.CV-209 PK:8,472

1.6.1. Cruzamiento Nº4

Las coordenadas UTM aproximadas del cruzamiento número 4 en Datum WGS-84 son X=697.227 Y=4.597.620 en el Huso 30.

1.6.1.1. Distancia vertical del cruzamiento

La mínima distancia vertical entre los conductores de la línea y la CRTA. CV-209 PK:8,472, en las condiciones más desfavorables viene dada por el Reglamento Técnico de Líneas Eléctricas Aéreas de Alta Tensión en su Art. 5, Real Decreto 223/2008, de 15 de febrero, por el que se aprueban el Reglamento sobre condiciones técnicas y garantías de seguridad en líneas eléctricas de alta tensión y su ITC-LAT 07, es:

$$D_{add} + D_{el} = 6,3 + D_{el} = 6,9 \text{ metros}$$

con un mínimo de 7 metros.

La mínima distancia vertical real entre los conductores de la línea y la CRTA. CV-209 PK: 8,472 es de 15,45 metros, superior a los 7,00 metros reglamentarios.

1.6.1.2. Distancia vertical del cruzamiento

La mínima distancia horizontal entre el apoyo más cercano y la CRTA. CV-209 PK: 8,472 medida perpendicularmente, es de 130,70 metros, superior a los 50,00 metros reglamentarios. Además esta distancia es superior a vez y media la altura total del apoyo, que en este caso es de 39,30 metros.

SERVICIO DE INFRAESTRUCTURAS URBANAS Y DE VÍAS Y OBRAS

1.7. Descripción de la instalación tramo aéreo

La instalación queda definida por las siguientes características:

1.7.1. Características generales

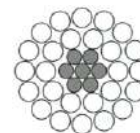
Sistema	Corriente Alterna Trifásica
Frecuencia (Hz)	50
Tensión nominal (KV)	45
Tensión más elevada de la red (KV)	52,0
Categoría.....	2º Categoría
Nº de circuitos	1
Nº de conductores aéreos por fase	1
Tipo de conductor aéreo.....	LA-280
Tipo de cable de tierra	OPGW 48 43D58Z
Número de cables de tierra	1
Potencia máxima de transporte en aéreo (MW)	29,7
Número de apoyos	8
Longitud (km)	1,526
Zona de aplicación.....	ZONA A
Tipo de aislamiento.....	Cadenas de aisladores de vidrio
Apoyos	AGR y HA
Cimentaciones.....	Hormigón Armado
Puesta a tierra	Picas de toma de tierra doble o Anillo difusor
Nº Apoyos alineación/Tipo.....	1 / HA
Nº Apoyos ángulo/Tipo	4 / AGR
Nº Apoyos fin de línea/Tipo	3 / AGR y HA

1.7.2. Características de los materiales

1.7.2.1. Conductores

Las características del conductor aéreo son las siguientes:

Son cables de aluminio con alma de acero de conductores cableados concéntricos, compuestos de un alma de acero del tipo ST₁A y una o mas capas de hilos de aluminio del tipo AL₁.



Tipo	LA –280
Designación nueva	242-AL ₁ /39-ST ₁ A
Material	Aluminio – Acero
Composición (mm)	26+7
Diámetro cable completo (mm)	21,8
Sección total (mm ²)	281,1
Peso (daN/m)	0,957
Carga de rotura (daN)	8.450
Módulo de elasticidad (daN/mm ²)	7.500
Coefficiente de dilatación lineal (°C ⁻¹)	18,9 10 ⁻⁶
Resistencia eléctrica a 20°C (Ω/Km)	0,1194
Intensidad máxima admisible (A)	581,2

1.7.2.2. Cable tierra

Las características del cable de guarda son las siguientes:

Tipo	OPGW-48 FO 43D58Z
Sección total (mm ²)	S _a = 100,3
Diámetro total (mm)	d _a = 14,3
Peso (daN/m)	p = 0,574
Carga de rotura (daN)	C _r = 8.440
Módulo de elasticidad (daN/mm ²)	E = 11.830
Coefficiente de dilatación lineal (°C ⁻¹)	α = 14,1 10 ⁻⁶

SERVICIO DE INFRAESTRUCTURAS URBANAS Y DE VÍAS Y OBRAS

1.7.2.3. Aislamiento

Se utilizarán cadenas de aisladores de vidrio templado de tipo caperuza y vástago según norma UNE 21 114 y UNE 21 124.

Se considera un nivel de contaminación medio (II), definiendo como adecuada una línea de fuga nominal de 20 mm/kV (según ITC-LAT-07). Este nivel de contaminación es equivalente a:

- Zonas con industria que no producen humo especialmente contaminante y/o con densidad media de viviendas equipadas con calefacción.
- Zonas con elevada densidad de viviendas y/o industrias pero sujetas a vientos frecuentes y/o lluvias.

Dada la tensión más elevada de la línea (52 kV), la línea de fuga mínima en la línea será de 1.040 mm (52 kV x 20 mm/kV, según ITC-LAT-07). Esta longitud será inferior a la línea de fuga que presentan las cadenas de aisladores utilizadas en este proyecto.

El tipo de aislador seleccionado tanto para apoyos de suspensión como de amarre es:

Denominación	U 100-BS
Material dieléctrico	Vidrio (Antipolución)
Norma de fabricación y ensayo:	IEC 60305
Diámetro dieléctrico.....	255 mm
Paso.....	127 mm
Línea de fuga	320 mm
Carga de rotura	100 kN
Peso aprox.....	3,8 kg

En estructuras de amarre en ángulo se emplearán cadenas de suspensión adicionales en el circuito exterior al ángulo para asegurar la distancia del puente flojo.

Las cadenas de aisladores serán:

Suspensión:

Cadena de 4 aisladores para 45 kV tipo U 100-BS con grapa de suspensión armada, con una carga de rotura de 100kN, línea de fuga total de 1.280 mm (superior a 1.040 mm), una tensión soportado a impulso tipo rayo de 320 kV, a 50Hz en seco de 204 kV y a 50Hz en lluvia de 135 kV. La longitud de la cadena de suspensión es de 0,963 m y su peso de 23,20 kg.

Amarre:

Cadena de 4 aisladores para 45 kV tipo U 100-BS con grapa de compresión, con una carga de rotura de 100kN, línea de fuga total de 1.280 mm (superior a 1.040 mm), una tensión soportado a impulso tipo rayo de 320 kV, a 50Hz en seco de 204 kV y a 50Hz en lluvia de 135 kV. La longitud de la cadena de amarre es de 1,112 m y su peso de 25,20 kg.



SERVICIO DE INFRAESTRUCTURAS URBANAS Y DE VÍAS Y OBRAS

1.7.2.4. Herrajes

Los herrajes son hierro forjado galvanizado en caliente y todos estarán adecuadamente protegidos contra la corrosión.

Los herrajes estarán dimensionados para que la cadena cinemática que soporta cada cable soporte los esfuerzos máximos descritos en la Norma UNE 21 006, superando los coeficientes de seguridad reglamentarios.

Estos herrajes cumplirán lo indicado en la norma UNE 21 006

1.7.2.5. Apoyos y cimentaciones

Se considera la elaboración de diseños de apoyos de suspensión, amarre y fin de línea, que permitan ajustarse a las diferentes condiciones del trazado y de la geografía del lugar. En concreto para esta línea las estructuras propuestas, denominadas tipo AGR y HA, serán torres metálicas de acero galvanizado, enrejadas y auto soportadas de simple circuito y de resistencia adecuada al esfuerzo que hayan de soportar.

Son estructuras de sección cuadrada compuestas de cabeza prismática recta y fuste de geometría tronco piramidal, construidas con perfiles angulares galvanizados, unidos mediante tornillería.

La cabeza será recta de 1 m (HA) y 1,2 m (AGR) de ancho, y dispondrá de cúpula para colocación del cable de protección y comunicaciones.

La línea está compuesta por 1 estructuras de tres tipos, según su función: fin de línea, amarre (de ángulo o en alineación) y de suspensión.

Fin de Línea:

Los apoyos con función de fin de línea serán de tres tipos.

Los de tipo AGR S3221 ESP PAS (Capa) todas fases se encontrarán a la misma altura, separadas horizontalmente entre sí una distancia de 2,50 metros. Dado que las fases se sitúan en los extremos exteriores y en el centro de la estructura, tendrá una anchura de 5,00 metros. El cable de tierra y telecomunicaciones se amarra a la propia estructura guardando una distancia vertical de 3,70 metros con respecto a los conductores. En estos apoyos se realizara la conversión de aéreo a subterráneo de la línea.

Los de tipo AGR S0881 ESP PAS (Capa) todas las fases se encontrarán a la misma altura, separadas horizontalmente 3,50 metros entre sí. Dado que las fases se sitúan en los extremos exteriores y en el centro de la estructura, tendrá una anchura de 5,00 metros. El cable de tierra y telecomunicaciones se amarra a la propia estructura guardando una distancia vertical de 3,70 metros con respecto a los conductores. En estos apoyos se realizara la conversión de aéreo a subterráneo de la línea.

Los del tipo HA T0771 (alineación) tendrán un armado especial para conductores en capa, en configuración de simple circuito, y un ancho de cruceta de 2,60 m en todas sus crucetas. Su cúpula medirá 2,70 m en uno de los apoyos.

SERVICIO DE INFRAESTRUCTURAS URBANAS Y DE VÍAS Y OBRAS

Amarre:

Los apoyos con función de amarre serán de dos tipos.

Apoyos tipo AGR SG1C contará con una distancia vertical entre fases de 2,00 m, un ancho de 2,40 m en sus crucetas superiores y 2,50 m en su cruceta inferior. Tendrá una distancia de 3,70 m en su cúpula.

Apoyos tipo AGR SG2C contará con una distancia vertical entre fases de 2,00 m, un ancho de 2,80 m en sus crucetas superiores y 2,90 m en su cruceta inferior. Tendrá una distancia de 4,30 m en su cúpula.

Suspensión:

Los apoyos con función de suspensión serán del tipo HA SH1C, tendrá una distancia vertical entre fases de 1,40 m, y un ancho de crucetas de 2,00 m en sus crucetas superiores y de 2,40 m en su cruceta inferior. Contará con una cúpula de 3,40 m de altura.

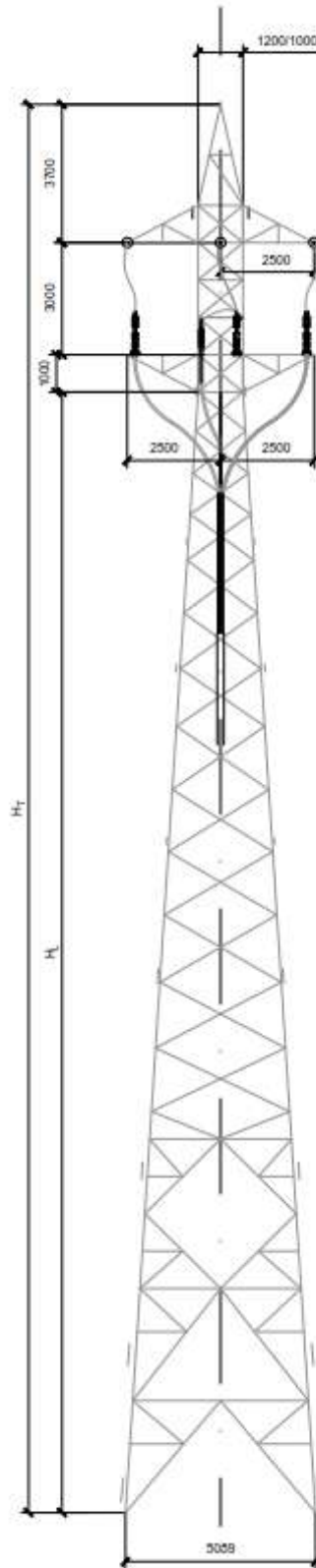
La selección del modelo de apoyo se ha realizado para que su geometría cumpla con las distancias reglamentarias, para el conductor, condiciones de diseño y las hipótesis de cálculo aplicables al proyecto. El esfuerzo máximo específico de cada apoyo debe cumplir con el árbol de cargas que viene reflejado posteriormente en el proyecto.

La cimentación será del tipo monobloque para apoyos de tipo HA, para los apoyos de tipo AGR será fraccionada en cuatro macizos independientes. Las cimentaciones fraccionadas estarán constituidas por un bloque de hormigón armado por cada uno de los anclajes del apoyo al terreno, debiendo asumir los esfuerzos de tracción o compresión que recibe el apoyo. Sin embargo las monobloque estarán constituidas por un bloque de hormigón para todos los anclajes de apoyo al terreno, debiendo asumir los esfuerzos de tracción y compresión que recibe el apoyo.

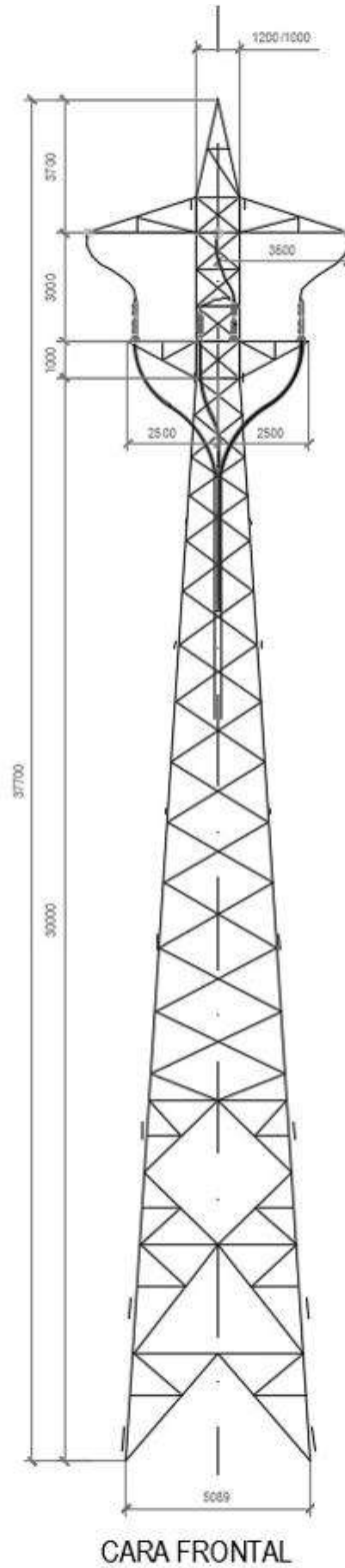
Cada bloque de cimentación se elevará sobre el terreno con objeto de proteger los extremos inferiores de los montantes y sus uniones; dichos zócalos terminarán en punta para facilitar así mismo la evacuación del agua de lluvia.

A continuación se presentan los esquemas de los apoyos tipo:

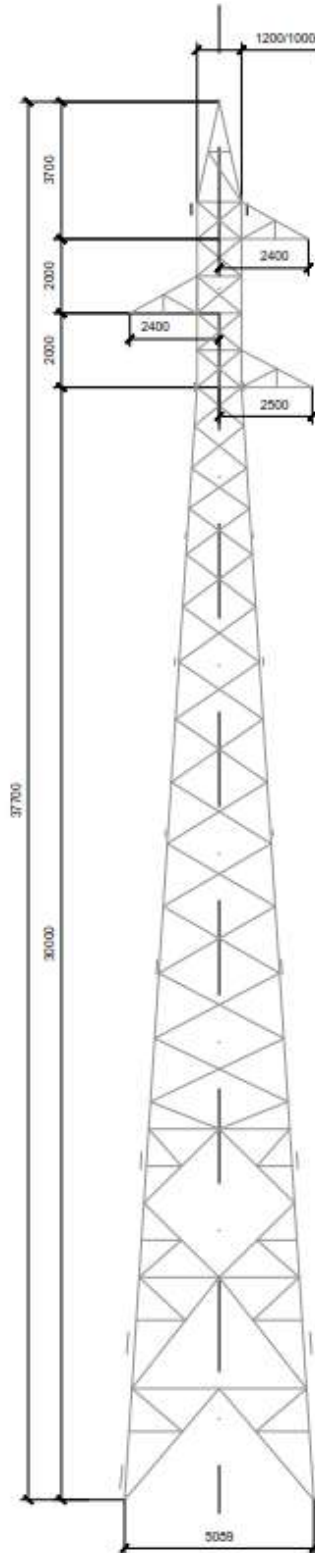
Apoyo AGR S3221 ESP PAS:



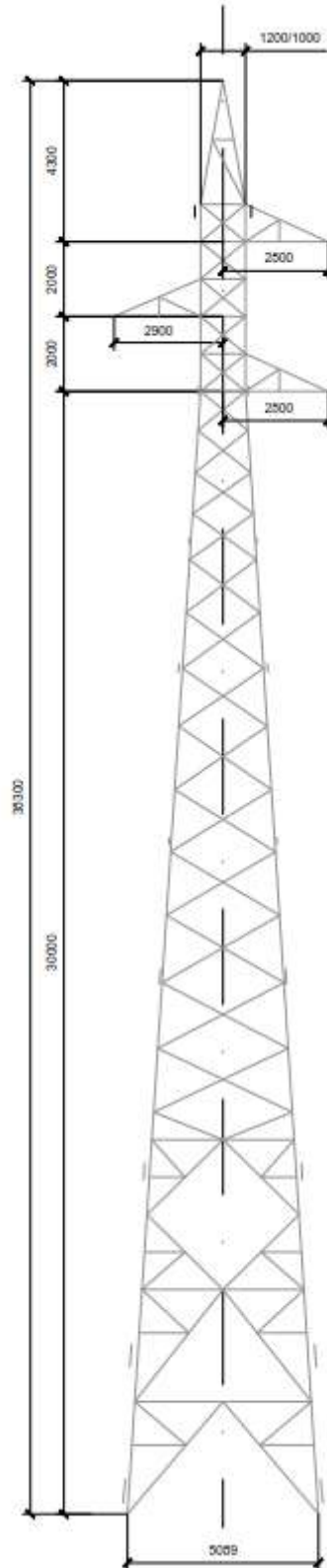
Apoyo AGR S0881 ESP PAS:



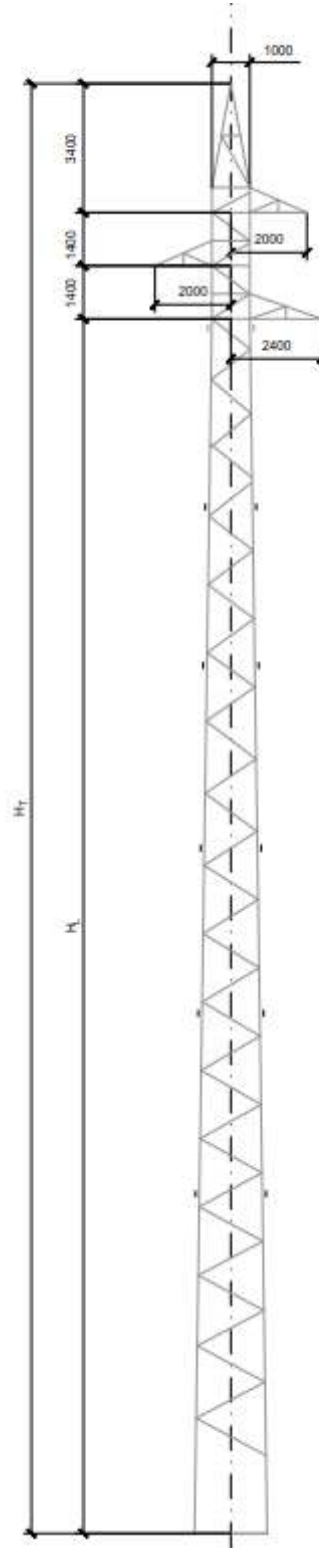
Apoyo AGR SG1C:



Apoyo AGR SG2C:



Apoyo HA SH1C:



1.7.2.5.1. Apoyos AGUILA REAL (AGR)

Son apoyos tronco-piramidales de sección cuadrada construidos con perfiles angulares galvanizados, unidos mediante tornillería.

La cabeza es recta de 1 m. de ancho en los dos esfuerzos menores: 3000 y 6000; y de 1,2 m. en el resto. El fuste tronco piramidal se ancla al terreno con cimentación independiente en cada pata. Cuentan con celosía doble en las caras

1.7.2.5.2. Apoyos HALCÓN (HA)

Son apoyos tronco-piramidales de sección cuadrada construidos con perfiles angulares galvanizados, unidos mediante tornillería.

La cabeza es recta de 1 m. de ancho en torres con esfuerzos de hasta 9000; y de 1,2 para esfuerzos mayores. El fuste tronco piramidal se ancla al terreno con cimentación monobloque.

1.7.2.6. Puesta a tierra

En apoyos en zonas no frecuentadas los apoyos se pondrán a tierra mediante electrodos de difusión vertical.

En zonas frecuentadas se instalará puesta a tierra en anillo adecuada a lo prescrito en el RLAT RD 223/2008 ITC- LAT 07.

Dado que la mayoría de los apoyos se han considerado en zonas no frecuentadas, se pondrán a tierra mediante electrodos de difusión vertical. En caso de que durante la construcción se identifique que el terreno tiene una alta resistividad, se podrá mejorar la puesta a tierra mediante anillos que unan los electrodos de difusión vertical.

1.7.2.7. Numeración y aviso de peligro

En cada apoyo se marca el número de orden que le corresponda, de acuerdo con el criterio de origen de la línea que se haya establecido.

Todos los apoyos llevan una placa de señalización de riesgo eléctrico, situada a una altura visible y legible desde el suelo a una distancia mínima de 2,0 m.

SERVICIO DE INFRAESTRUCTURAS URBANAS Y DE VÍAS Y OBRAS

1.7.2.8. Antivibradores

Se colocarán amortiguadores del tipo Stockbridge en los conductores de fase, y el cable de protección y comunicaciones.

Estos antivibradores están formados por un cuerpo central de aleación de aluminio, un cable portador de 19 alambres de acero galvanizado y dos contrapesos de acero forjado galvanizado.

El número de antivibradores a utilizar dependerá de la longitud del vano y será en general dos a cada lado del apoyo si la longitud del vano es superior a 450 metros y de uno a cada lado del apoyo si esta longitud es inferior.

1.7.2.9. Dispositivos salvapájaros

Se instalarán dispositivos salvapájaros homologados para evitar riesgos de choques contra los cables de la línea de evacuación. Estos dispositivos estarán formados por espirales de PVC rígido de 1 m de longitud y 30 cm de diámetro, de color blanco, rojo o naranja reflectante, e irán montados preferentemente en el cable de protección cada 5,0 metros conforme a lo estipulado en la declaración de impacto ambiental.

SERVICIO DE INFRAESTRUCTURAS URBANAS Y DE VÍAS Y OBRAS

1.8. Descripción de la instalación tramo subterráneo

La instalación subterránea queda definida por las siguientes características:

1.8.1. Características generales

Sistema	Corriente Alterna Trifásica
Frecuencia (Hz)	50
Tensión nominal (KV)	45
Tensión más elevada de la red (KV)	52,0
Nº de circuitos	1
Longitud tramos subterráneos (m)	
Tramo N°1	132,60
Tramo N°3	317,50
Tipo de conductor subterráneo	RHZ1-RA+2OI (S) 26/45kV 1x400 mm ² Al + 50 Cu
Tipo de cable de tierra	OSGZ1-48/0
Tipo de canalización	Zanja bajo tubo hormigonado
Configuración de la instalación	Trébol
Número de ternas	1
Profundidad de la zanja entubada en cultivo (m)	1,7
Profundidad de la zanja entubada en calzada (m)	1,3
Anchura de la zanja simple circuito (m)	0,6
Anchura de la zanja doble circuito (m)	1,2
Conexión de las pantallas	Single-Point

SERVICIO DE INFRAESTRUCTURAS URBANAS Y DE VÍAS Y OBRAS

1.8.2. Cables**1.8.2.1. Características constructivas**

Se incluye las características correspondientes a los tipos constructivos del cable. Todos los tipos constructivos se ajustaran a lo indicado en la Norma UNE 211 632 y/o Reglamento sobre condiciones técnicas y garantías de seguridad en líneas eléctricas de alta tensión y sus instrucciones técnicas complementarias ITC-LAT 06.

Los cables a emplear serán unipolares, de campo radial, siendo sus principales características constructivas las siguientes:

Conductor:	Aluminio compactado, sección circular, clase 2, según UNE EN 60.228
Semiconductora interna:	Capa de mezcla semiconductora aplicada por el proceso de triple extrusión.
Aislamiento:	Mezcla a base de polietileno reticulado (XLPE) aplicada por el proceso de triple extrusión
Semiconductora externa:	Una capa de mezcla semiconductora fuertemente adherida al aislamiento, "pelable" en caliente, no metálica aplicada por el proceso de triple extrusión.
Pantalla metálica:	Hilos de cobre en hélice con cinta de cobre a contraespira.
Obturación longitudinal de la pantalla:	Cinta semiconductora hinchante.
Estanqueidad radial:	Cinta de aluminio solapada y termopegada a la cubierta
Cubierta:	Compuesto termoplástico a base de mezcla de polietileno de alta densidad tipo DMZ1 con capa exterior semiconductora. Poliolefina tipo DMZ2 no propagadora del incendio (AS) y no propagadora de la llama (S), con capa exterior semiconductora extruída conjuntamente con la cubierta.

SERVICIO DE INFRAESTRUCTURAS URBANAS Y DE VÍAS Y OBRAS

Las secciones mínimas de pantalla (en mm²), necesarias para soportar las intensidades de cortocircuito, para los distintos niveles de tensión, serán:

Tipo de pantalla	45 kV
Hilos de cobre (mm ²)	50

Las características del conductor serán las siguientes:

Tensión 45 kV	Material y sección (mm ²)	Diámetro exterior (mm)	Peso (kg/m)	Radio de curvatura (mm)	
				Estático	Dinámico
RHZ1-RA+2OL (S)	Al 400	51,5	4,000	772	1030

1.8.2.2. Características eléctricas

Las principales características eléctricas de los cables de 45 kV son las que se indican en la siguiente tabla:

Tensión asignada U ₀ /U (kV)	26/45
Tensión más elevada de la red (U _s)	52
Frecuencia (Hz)	50
Nivel aislamiento a impulsos tipo rayo (kV)	250
Nivel aislamiento a frecuencia industrial 1 min. (kV)	95
Temperatura máxima del conductor en régimen permanente (°C)	90
Temperatura máxima del conductor en cortocircuito (°C)	250
Temperatura máxima de la pantalla en régimen permanente (°C)	70
Temperatura máxima pantalla en cortocircuito (°C)	250
Intensidad cortocircuito admisible 0,5 s en conductor (kA)	53
Intensidad cortocircuito admisible 0,5 s en pantalla (kA)	11,26

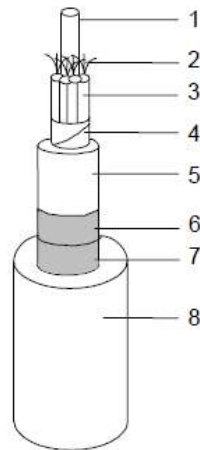
Este conductor cumple con las características definidas en la Norma UNE-HD 632-3A:1999 "Cables de energía con aislamiento extruido y sus accesorios para tensión asignadas desde 36 (U_m =42 kV) hasta 150 kV (U_m=170 kV). Parte 3: Prescripciones de ensayo para cables con aislamiento de XLPE y pantalla metálica y sus accesorios.

SERVICIO DE INFRAESTRUCTURAS URBANAS Y DE VÍAS Y OBRAS

Sección A: Cables con aislamiento de XLPE y pantalla metálica y sus accesorios". Reglamento sobre condiciones técnicas y garantías de seguridad en líneas eléctricas de alta tensión y sus instrucciones técnicas complementarias ITC-LAT 02.

1.8.3. Cable de fibra óptica

A lo largo del recorrido de la línea se instalará un cable de fibra óptica para comunicaciones, aislado con protección antirroedores tipo OSGZ1-48/0 o similar. El cable estará constituido por un núcleo óptico con capacidad para 48 fibras ópticas G652 apoyado sobre un soporte central dieléctrico y diversos recubrimientos protectores de refuerzo y cubiertas, según la figura adjunta a continuación.



1. Soporte central dieléctrico rígido.
2. Fibras ópticas.
3. Protección holgada taponada con gel anti-humedad. Núcleo óptico taponado con gel anti-humedad.
4. Cintas de protección y sujeción del núcleo óptico.
5. Cubierta termoplástica interior.
6. Refuerzo compuesto por hilados de Vidrio.
7. Sujeción de los hilados de vidrio.
8. Cubierta exterior de poliolefina (Z1).

Los tubos irán rellenos con un compuesto antihumedad que cumplirá la norma IEC 60794 en cuanto a viscosidad, penetración del cono y densidad y estará preparado de modo que evite la penetración y/o propagación del agua por el interior del cable y la acción de los iones de hidrógeno y estará protegido por una cubierta plástica.

Las características físicas, mecánicas y eléctricas y los métodos de ensayo de estos cables de fibra óptica, cumplirán lo dispuesto en la norma UNE EN 60794 "Cables de fibra óptica".

Estos cables están conformes según lo dispuesto en la norma UNE-EN 60332-1-2 "Métodos de ensayo para cables eléctricos y cables de fibra óptica sometidos a condiciones de fuego. Parte 1-2: Ensayo de resistencia a la propagación vertical de la llama para un conductor individual aislado o cable. Procedimiento para llama premezclada de 1kW.

En el circuito óptico subterráneo se instalará cajas de empalme en la que materializar la fusión del conjunto de fibras ópticas. Esta caja será del tipo E/PL-FO/OS-48-AF o similar, construida en envoltente plástica estanca con IP-67 e IK-10, apta para la utilización en el interior de arquetas y galerías o para su fijación a fachadas.



SERVICIO DE INFRAESTRUCTURAS URBANAS Y DE VÍAS Y OBRAS

1.8.4. Canalización subterránea

Las canalizaciones en general, discurrirá por terrenos de dominio público en suelo urbano o en curso de urbanización que tenga las cotas de nivel previstas en el proyecto de urbanización (alineaciones y rasantes), preferentemente bajo acera o tierra (jardín) y siempre evitando los ángulos pronunciados. Si por razones, como por ejemplo, imposibilidad de hallar una solución técnica viable (ausencia de acera o tierra) o por incumplimiento de distancias reglamentarias frente a otros servicios u ordenanzas Municipales y las condiciones impuestas por los Organismos públicos afectados, puede efectuarse la canalización bajo calzada siendo su diseño como si cruce de calzada se tratase. El trazado será lo mas rectilíneo posible. La distancia mínima de seguridad a cada lado de la canalización (edificios, arboles), será igual a la mitad de la anchura de la canalización. Esta distancia no será aplicable a las galerías. El radio de curvatura después de instalado el cable será como mínimo, 15 veces el diámetro nominal del cable. Los radios de curvatura en operaciones de tendido será superior a 20 veces el diámetro nominal del cable. El tendido del cable se hará bajo tubo, el radio de curvatura del tubo será como mínimo 50 veces su diámetro nominal. Los cables podrán instalarse en las formas que se indica a continuación.

Canalización entubada hormigonada en terreno de cultivo

La canalización que se utilizará será con conductores enterrados bajo tubo de 200 mm de diámetro exterior con una configuración de conductores en trébol.

La profundidad de la zanja será de 1,70 metros y la anchura de 0,60 metros para simple circuito y 1,20 metros para doble circuito, quedando la parte superior del tubo más próximo a la superficie a una distancia superior de 0,8 metros al terreno como marca el punto 4.2 de la ITC-LAT-06.

En este tipo de canalización se instalarán cada uno de los cables por su tubo, siendo sus principales características:

- Tubo de plástico de doble pared, lisa la interna y corrugada la externa.
- Diámetro exterior de 200 mm. (interior de 169 mm.).

Para la instalación de los cables de telecomunicaciones, se instalará 1 tubo de plástico de doble pared (corrugada la externa y lisa la interna) de 40 mm de diámetro exterior por cada uno de los circuitos, según la disposición indicada en los planos de zanjas. Para la ubicación de estos tubos se dispondrá de un separador específico.

La canalización cumple con lo dispuesto en el apartado 4.2 de la ITC-LAT-06 del actual Reglamento de líneas de alta tensión (radios de curvatura, diámetro mínimo interior de los tubos, distancias a la superficie, señalización y protección mecánica).

En la parte final del Tramo N°1 subterráneo de la línea, a su llegada a la SET LA CORONA, la canalización será entubada hormigonada en terreno de cultivo de doble circuito compartiendo con el circuito procedente de la línea LAT 45 KV SET LA CORONA 45/30 KV A SET PI FUENTES 45 KV. En la parte restante del Tramo N°1 subterráneo

SERVICIO DE INFRAESTRUCTURAS URBANAS Y DE VÍAS Y OBRAS

la canalización será entubada hormigonada en terreno de cultivo de simple circuito como se puede observar en los planos de planta del tramo subterráneo

Canalización entubada hormigonada en calzada

La canalización que se utilizará será de simple circuito de conductores enterrados bajo tubo de 200 mm de diámetro exterior con una configuración de conductores en trébol.

La profundidad de la zanja será de 1,30 metros y la anchura de 0,60 metros quedando la parte superior del tubo más próximo a la superficie a una distancia superior de 0,8 metros al terreno como marca el punto 4.2 de la ITC-LAT-06.

En este tipo de canalización se instalarán cada uno de los cables por su tubo, siendo sus principales características:

- Tubo de plástico de doble pared, lisa la interna y corrugada la externa.
- Diámetro exterior de 200 mm. (interior de 169 mm.).

Para la instalación de los cables de telecomunicaciones, se instalará 1 tubo de plástico de doble pared (corrugada la externa y lisa la interna) de 40 mm de diámetro exterior, según la disposición indicada en los planos de zanjas. Para la ubicación de estos tubos se dispondrá de un separador específico.

La canalización cumple con lo dispuesto en el apartado 4.2 de la ITC-LAT-06 del actual Reglamento de líneas de alta tensión (radios de curvatura, diámetro mínimo interior de los tubos, distancias a la superficie, señalización y protección mecánica).

En el tramo N°3 subterráneo la línea irá bajo canalización entubada hormigonada en calzada simple circuito, como se puede apreciar en los planos de planta del tramo subterráneo.

1.8.4.1. Descripción de la canalización

En el documento Planos se presentan las canalizaciones para el tendido de una terna bajo tubo, siendo sus principales características las siguientes:

- a) Los tubos irán hormigonados en todo el recorrido de la zanja. Se respetarán unos espesores de 10 cm rodeando el tresbolillo formado por tubos formando el encofrado que se detalla en las zanjas tipo cumpliendo que la parte superior del tubo más próximo a la superficie se encontrará a mínimo 0,8 metros de la calzada y del terreno.
- b) Cuando se prevea que a temperatura ambiente descienda por debajo de los 0°C en las 48 horas posteriores al hormigonado, se admitirá el uso de los aditivos necesarios previa consulta.
- c) Una vez formado el encofrado, se rellenará toda la zanja con tierra procedente de la misma excavación, si esta reúne las condiciones exigidas por las normas, reglamentos y ordenanzas municipales correspondientes, o bien con tierra de aportación en caso contrario. Se compactará esta tierra en tongadas de 30 cm, hasta lograr una compactación, como mínimo, al 95% del Proctor modificado (P.M.).

SERVICIO DE INFRAESTRUCTURAS URBANAS Y DE VÍAS Y OBRAS

- d) No será necesario colocar placas de protección, pero sí efectuar una señalización de los cables enterrados, colocando una cinta señalizadora según la Especificación de Materiales “Cinta de polietileno para señalización subterránea de cables enterrados” según RU 0205.

Estas disposiciones se justifican en el apartado 4.2 de la ITC-LAT-06 del actual Reglamento de Líneas de Alta Tensión.

Conforme a lo establecido en el artículo 162 del RD 1955/2000, de 1 de diciembre, para las líneas subterráneas se prohíbe la plantación de árboles y construcción de edificios e instalaciones industriales en la franja definida por la zanja dónde van alojados los conductores incrementada a cada lado en una distancia mínima de seguridad igual a la mitad de la anchura de la canalización.

1.8.5. Arqueta de telecomunicaciones

Para poder realizar los empalmes de los cables de fibra óptica necesarios para las comunicaciones entre las subestaciones y como ayuda para el tendido de los mismos se requiere la instalación de arquetas de telecomunicaciones.

La zanja tipo de telecomunicaciones para estas desviaciones se realizará según el plano. Las arquetas serán sencillas (de 905 mm x1.150 mm) y se emplearán para facilitar el tendido de los cables de telecomunicaciones y tener puntos intermedios en el caso de averías, estando distribuidas a lo largo del trazado subterráneo cada 150-200 metros aproximadamente.

Las arquetas serán de poliéster reforzado con fibra de vidrio (PRFV) con nervaduras exteriores para soportar la presión exterior. Las arquetas se emplearán como “encofrado perdido” relleno sus laterales tanto paredes como solera con hormigón HM/20/P/20 de 20 cm de espesor mínimo. La pared de hormigón deberá ser continua desde el suelo hasta recoger el cerco de la tapa de fundición.

Las arquetas dispondrán de tapa de fundición tipo D-400 si fuera instalada en calzada y tipo B-125 si fuera instalada en acera/tierra.

Las coordenadas de las arquetas en proyección UTM utilizando el Datum ETRS-89 en el huso 30:

COORDENADAS UTM HUSO 30		
	X	Y
ARQUETA 1	697.238	4.598.029

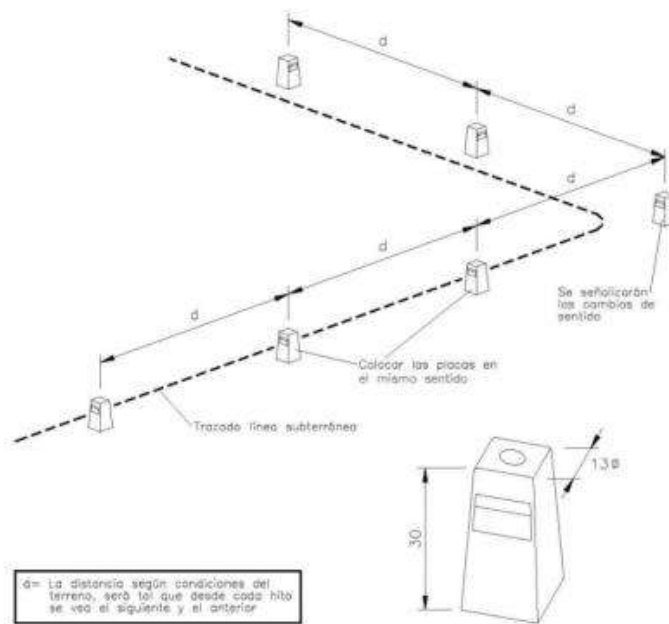


1.8.6. Señalización

En superficie y a lo largo del trazado completo de la canalización entubada, se dispondrán, estratégicamente situados, diferentes hitos y/o placas de señalización a una distancia media de referencia de 50 a 75 metros entre dos sucesivos. Se tendrá la precaución de que hacer siempre visible desde cada hito, al menos, los inmediatamente anterior y posterior.

Se señalarán igualmente los cambios de dirección del trazado, identificando, en los tramos curvos, los puntos de inicio y final de la curva y , opcionalmente, el punto medio de esta.

En las placas de identificación de cada hito se troquelará la tensión del circuito de AT/MAT soterrado (45 kV, en el caso de interés para este proyecto), así como la distancia y profundidad a la que se ubica la canalización respecto al hito correspondiente.



1.8.7. Conexiones de conductores

Los empalmes y terminales de los conductores subterráneos se efectuarán siguiendo los métodos que garantizan una perfecta continuidad del conductor y de su aislamiento, utilizando los materiales adecuados de acuerdo con las instrucciones del fabricante.

En los puntos de unión de los distintos tramos de tendido se utilizarán empalmes adecuados a las características de los conductores a unir.

Los empalmes y terminales no deberán disminuir las características eléctricas y mecánicas del cable empalmado debiendo cumplir las siguientes condiciones básicas:

SERVICIO DE INFRAESTRUCTURAS URBANAS Y DE VÍAS Y OBRAS

- La conductividad de los cables empalmados no puede ser inferior a la de un sólo conductor sin empalmes de la misma longitud.
- El aislamiento del empalme ha de ser tan efectivo como el aislamiento propio del cable.
- El empalme debe estar protegido para evitar el deterioro mecánico y la entrada de humedad.
- El empalme debe resistir los esfuerzos electrodinámicos en caso de cortocircuito, así como el efecto térmico de la corriente tanto en régimen permanente como en el caso de sobrecargas y cortocircuitos.
- Los empalmes y terminales serán premoldeados o preformados y ensayados en fábrica según especificaciones. Los empalmes y terminales serán preferentemente contráctiles en frío o deslizantes, serán totalmente secos, no admitiéndose ningún tipo de aceite aislante entre el elemento de control de campo y la envolvente exterior.

Los materiales de los empalmes y terminales cumplirán con la Norma UNE-EN 61238 y UNE-HD 629, tal y como prevé la ITC-LAT-02 "Normas y especificaciones técnicas de obligado cumplimiento".

Las piezas de conexión están de acuerdo a la norma UNE 21021 "Piezas de conexión para líneas eléctricas hasta 72,5 kV", o su equivalente IEC 60840 "Aislamiento extruido para Cables de potencia y sus accesorios para tensiones superiores de 32kV ($U_m=36kV$) hasta 150 kV ($U_m=170$ kV) – Métodos de ensayo y requerimientos".

El nivel de aislamiento de los cables y sus accesorios de alta tensión (A.T.) deberá adaptarse a los valores normalizados indicados en las normas UNE 211435 "Guía para la elección de cables de alta tensión" y la norma de Coordinación de aislamiento UNE-EN 60071 parte 1 y 2.

1.8.8. Puesta a tierra

1.8.8.1. Elementos a conectar a tierra

En las redes subterráneas de Alta Tensión se conectarán a tierra los siguientes elementos:

- Bastidores de los elementos de protección
- Pantallas metálicas de los cables, empalmes y terminales, según el sistema de conexión elegido para cada caso, tal y como se indica en el apartado siguiente.

Todos estos elementos se regirán por lo establecido en el Reglamento sobre condiciones técnicas y garantías de seguridad en instalaciones eléctricas de alta tensión y sus Instrucciones Técnicas Complementarias ITC-RAT-13 y con lo previsto en el apartado 7.1 de la ITC-LAT-07 del actual Reglamento de líneas de alta tensión.

SERVICIO DE INFRAESTRUCTURAS URBANAS Y DE VÍAS Y OBRAS

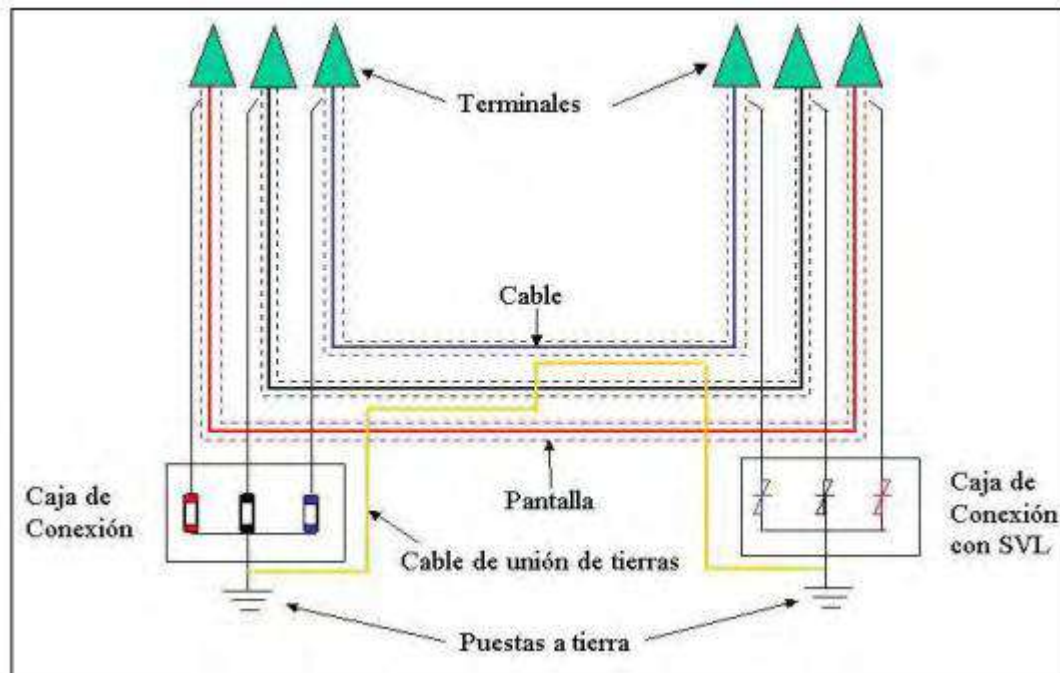
1.8.8.2. Conexión de las pantallas de los cables

Los cables disponen de una pantalla sobre la que se inducen tensiones. Dependiendo del tipo de conexión de las pantallas a tierra, pueden, o bien aparecer corrientes que disminuyen la intensidad máxima admisible, o bien aparecer tensiones inducidas que pueden alcanzar valores peligrosos.

La conexión de las pantallas de los cables se realizara mediante Single-Point. En este tipo de conexión, las pantallas están conectadas a tierra en un extremo de la línea. En el resto de puntos, las pantallas están aisladas de tierra.

La pantalla que ha sido aislada de tierra tendrá un voltaje inducido proporcional a la longitud del circuito, a la intensidad que pase por el conductor y a la separación entre cables. Esta tensión tendrá el valor máximo en el punto más alejado de la conexión a tierra. Debido a que el circuito no está cerrado, se eliminan las circulaciones de corrientes por las pantallas.

En este tipo de conexiones es necesario colocar un cable adicional de continuidad de tierra para las corrientes de fallo, que normalmente retornarán a través de las pantallas del cable.



1.8.8.3. Disposición de la puesta a tierra

Los elementos que constituyen la puesta a tierra son:

- Elementos de conexión a tierra de las pantallas.
- Línea de tierra.
- Electrodo de puesta a tierra.

SERVICIO DE INFRAESTRUCTURAS URBANAS Y DE VÍAS Y OBRAS

1.8.8.4. Elementos de conexión a tierra de las pantallas

Los elementos de conexión de las pantallas a tierra se realizan mediante conexión rígida.

La conexión directa de las pantallas a tierra, se realiza mediante un puente desmontable, instalado en el interior de una caja metálica estanca pintada interior y exteriormente con resina de poliéster, apta para instalación intemperie.

La conexión se hará mediante cable unipolar con conductor de cobre y aislamiento 0,6/1 kV. La mínima sección del cable será 185 mm².

1.8.8.5. Línea de tierra

Es el conductor que une el electrodo de puesta a tierra con el punto de la instalación que ha de conectarse a tierra, es decir, las cajas de puesta a tierra de empalmes y terminales.

En una instalación puede haber 2 tipos de puesta a tierra:

- La puesta a tierra de servicio se conectará a tierra los extremos de los descargadores de tensión.
- La puesta a tierra de protección conectará a tierra los elementos metálicos de la instalación, por criterios de seguridad.

1.8.8.6. Electrodo de puesta a tierra

Los electrodos de puesta a tierra están constituidos, bien por picas de acero-cobre, bien por conductores de cobre desnudo enterrados horizontalmente, o bien por combinación de ambos, según norma UNE 207015 y Norma UNE 21056.

1.8.8.7. Puesta a tierra de terminaciones en subestaciones

En las terminaciones de las subestaciones, se empleará el electrodo de puesta a tierra propio de la subestación de acuerdo con la ITC-RAT-13 del actual Reglamento de instalaciones eléctricas de alta tensión y sus instrucciones técnicas complementarias.

1.8.8.8. Cajas de puesta a tierra

Son cajas de conexión con envoltura estanca en tapa atornillable de acero inoxidable para instalaciones enterradas bien sea directamente o en tubulares.

En el interior de las cajas, las conexiones a tierra se realizarán mediante pletinas desmontables de latón, ya sea directamente a tierra o a través de los correspondientes limitadores de tensión de pantalla (LTP) de óxido metálico conectados a tierra.

Además, se pondrán a tierra todos los soportes metálicos de sujeción de cables o terminales.

El cable de tierra que conecta los terminales o empalmes con las cajas de puesta a tierra no podrá tener una longitud superior a 10 metros.

SERVICIO DE INFRAESTRUCTURAS URBANAS Y DE VÍAS Y OBRAS

Serán unipolares en los extremos intertemperie de ambas subestaciones, y con descargadores en los apoyos donde se realiza la conversión aérea subterránea.

Cumplirán con la norma UNE-EN 50102 “Grados de protección por las envolventes de materiales eléctricos contra impactos mecánicos externos” según ITC-LAT 02 del Reglamento de líneas de alta tensión.

1.9. Conclusión

Considerando expuestas en esta Memoria las razones que justifican la construcción de la línea y la necesidad de efectuar los cruces mencionados esperamos nos sea concedida la debida autorización.

En Madrid, Febrero de 2022

EL INGENIERO INDUSTRIAL



D. RAMON FERNANDEZ DE BORDONS
COLEGIADO DE ICAI Nº 1813/102

2. PLANOS

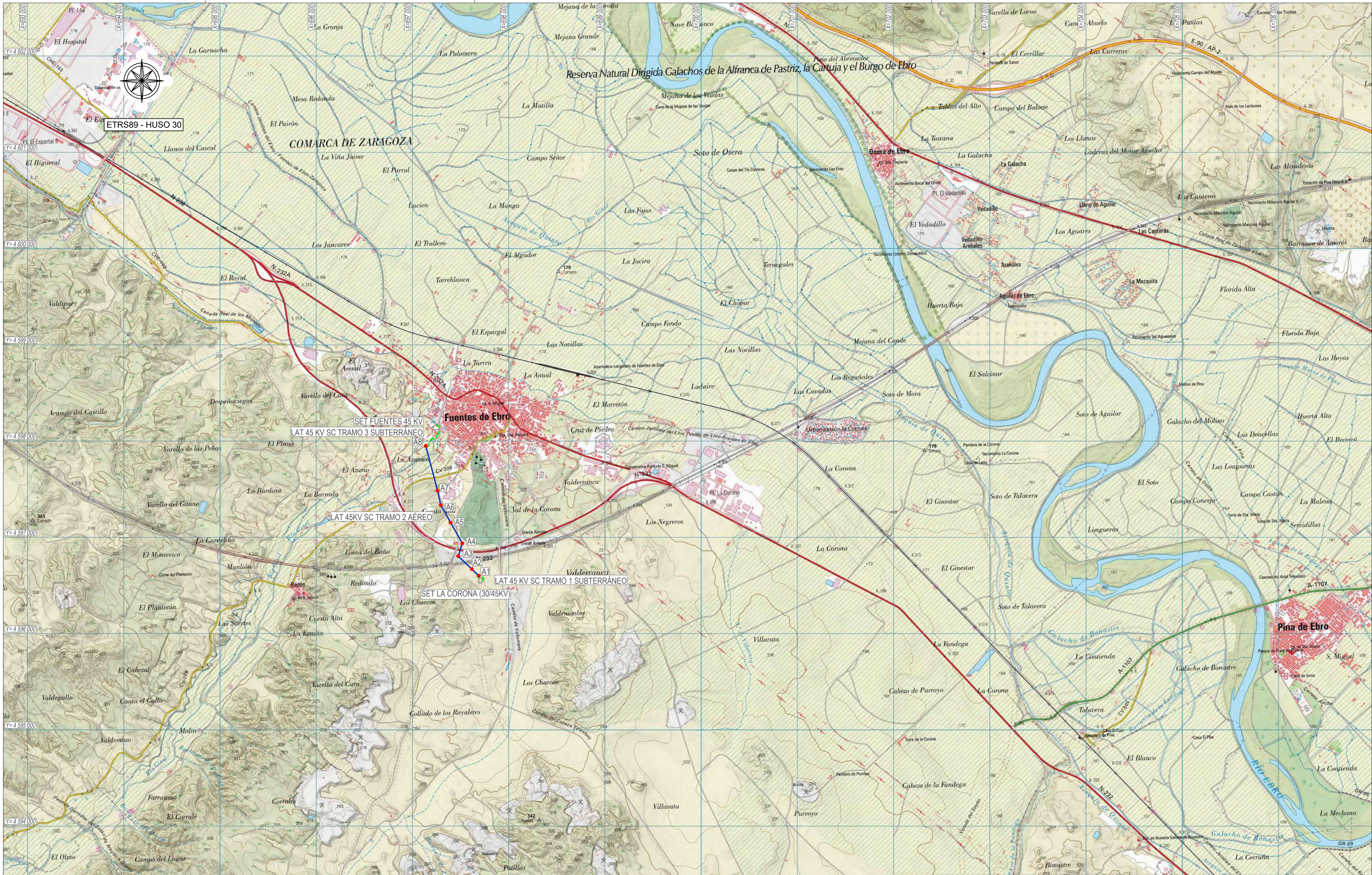


SERVICIO DE INFRAESTRUCTURAS URBANAS Y DE VÍAS Y OBRAS

2.1. Lista de planos

SITUACIÓN	FE-21000026-01
EMPLAZAMIENTO	FE-21000026-02
EMPLAZAMIENTO Y AFECCIÓN	FE-21000026-03
PLANTA TRAMO SUBTERRÁNEO	FE-21000026-04





LEYENDA:
— LAT 45 KV SC TRAMO 2 AÉREO
- - - LAT 45 KV SC TRAMO 1 Y 3 SUBTERRÁNEO
● APOYOS

D. RAMON FERNANDEZ DE BORDONS
 INGENIERO DEL ICAI COL. Nº 1813/1024

RFB

FEMTAB
 Grupo Sisener Ingenieros

Fecha:	Nombre:
Dibujado: 02/2022	ALM
Comprobado: 02/2022	ALM
Aprobado: 02/2022	RFB

LAT 45 KV SC
 DE SET LA CORONA 30/45 KV A SET FUENTES 45 KV

PLANO DE SITUACIÓN

Escala:	1/25.000
Revisión:	00
Hoja:	01
Siguiente:	-
Código:	FE-21000026



ETRS89 - HUSO 30

SET FUENTES 45 KV

LAT 45 KV SC TRAMO 3 SUBTERRÁNEO

A8

T.M. FUENTES DE EBRO

A7

A6

LAT 45KV SC TRAMO 2 AÉREO

A5

A4

A3

A2

A1

LAT 45 KV SC TRAMO 1 SUBTERRÁNEO

SET LA CORONA (30/45KV)

Nº APOYO	COORDENADAS UTM HUSO 30	
	X	Y
A1	697.691	4.596.602
A2	697.619	4.596.670
A3	697.477	4.596.805
A4	697.520	4.596.937
A5	697.398	4.597.153
A6	697.296	4.597.335
A7	697.262	4.597.487
A8	697.140	4.597.950

D. RAMON FERNANDEZ DE BORDONS
INGENIERO DEL ICAI COL. Nº 1813/1024



LAT 45 KV SC
DE SET LA CORONA 30/45 KV A SET FUENTES 45 KV

Escala: 1/10.000

Revisión: 00

Hoja: 02

Siguiente: -

Código: FE-21000026

LEYENDA:

- LAT 45 KV SC TRAMO 2 AÉREO
- - - LAT 45 KV SC TRAMO 1 Y 3 SUBTERRÁNEO
- APOYOS

	Fecha:	Nombre:
Dibujado:	02/2022	ALM
Comprobado:	02/2022	ALM
Aprobado:	02/2022	RFB

PLANO DE EMPLAZAMIENTO



ETRS89 - HUSO 30

SET FUENTES 45 KV

LAT 45 KV SC TRAMO 3 SUBTERRÁNEO

A8

T.M. FUENTES DE EBRO

CRTA CV-209

A7

A6

LAT 45KV SC TRAMO 2 AÉREO

A5

A4

A3

A2

A1

LAT 45 KV SC TRAMO 1 SUBTERRÁNEO

SET LA CORONA (30/45KV)

Nº APOYO	COORDENADAS UTM HUSO 30	
	X	Y
A1	697.691	4.596.602
A2	697.619	4.596.670
A3	697.477	4.596.805
A4	697.520	4.596.937
A5	697.398	4.597.153
A6	697.296	4.597.335
A7	697.262	4.597.487
A8	697.140	4.597.950

D. RAMON FERNANDEZ DE BORDONS
INGENIERO DEL ICAI COL. Nº 1813/1024



LAT 45 KV SC
DE SET LA CORONA 30/45 KV A SET FUENTES 45 KV

Escala: 1/10.000

Revisión: 00

Hoja: 03

Siguiente: -

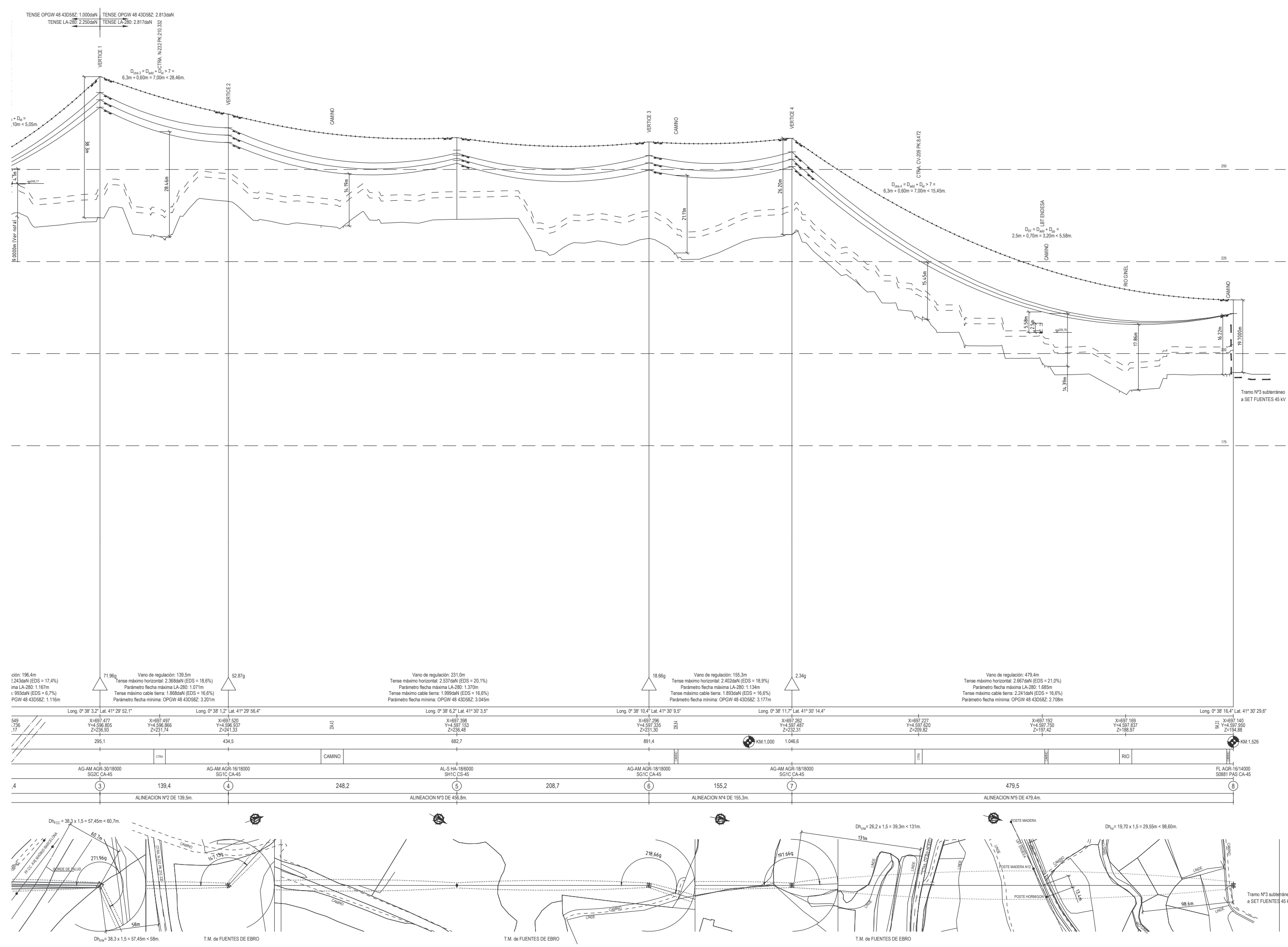
Código: FE-21000026

LEYENDA:

- LAT 45 KV SC TRAMO 2 AÉREO
- LAT 45 KV SC TRAMO 1 Y 3 SUBTERRÁNEO
- APOYOS
- CRTA. CV-209

	Fecha:	Nombre:
Dibujado:	02/2022	ALM
Comprobado:	02/2022	ALM
Aprobado:	02/2022	RFB

PLANO DE EMPLAZAMIENTO Y AFECCIÓN
SEPARATA SER. INF. URBANAS VÍAS Y OBRAS



COOR. GEOGRAFICAS
 COORDENADAS U.T.M.
 DISTANCIA A ORIGEN
 CLASE DE TERRENO
 TIPO APOYOS
 VANOS Y N° APOYOS
 ALINEACIONES

PLANTA GENERAL

COLEGIO NACIONAL DE INGENIEROS ICAI, Virado n.º: 0089/22, Fecha: 14/03/2022, firmado electrónicamente por el COLEGIO NACIONAL DE INGENIEROS ICAI, Autenticidad verificable mediante CSV: 2F51647261014M4K5YZZQZ9E7MBZ
 Autenticidad verificable a través del siguiente: <https://www.ccv.gov.co/verificador/verificador.html>



LAT 45 KV SC
 DE SET LA CORONA 30/45 KV A SET FUENTES 45 KV

Escala:	H:1/2.000 V:1/500
Revisión:	00
Hoja:	04
Siguiente:	-
Código:	FE-21000026

Dibujado:	02/2022	ALM
Comprobado:	02/2022	ALM
Aprobado:	02/2022	RFB

D. RAMON FERNANDEZ DE BORDONS
 INGENIERO DEL ICAI COL. N° 18131024

PERFIL Y PLANTA
 ENTRE APOYOS N°3 Y N°8
 SEPARATA DIP PROV ZARAGOZA SERV VÍAS Y OBRAS