

## INFORME MORTALIDAD POR ENFERMEDADES DEL SISTEMA CIRCULATORIO. ARAGÓN 2019

### METODOLOGÍA

Se seleccionaron, a partir del Registro de Mortalidad, las defunciones por enfermedades del sistema circulatorio registradas en Aragón durante el año 2019. Se asignaron el Sector y la Zona Básica de Salud (ZBS) a la que corresponde la residencia de cada defunción según el Padrón de habitantes, de acuerdo al mapa sanitario de 2015.

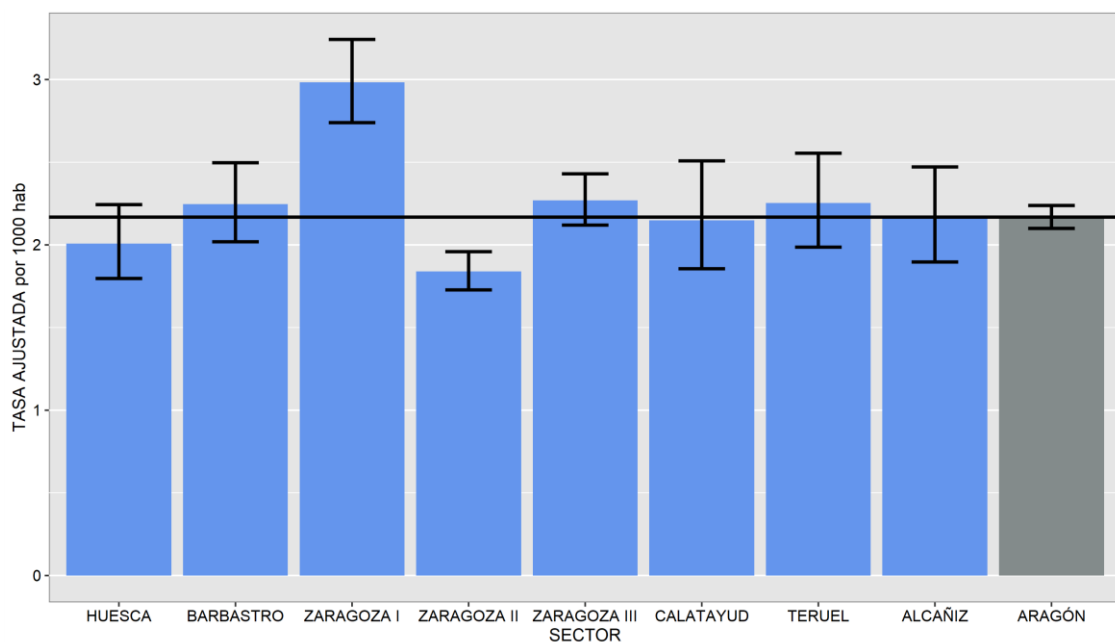
Se calcularon las tasas bruta y ajustada a la nueva población europea con su IC al 95% y se representó ésta última, para el total de la población por sector sanitario (Figura 1) y para cada sector sanitario y sexo (Figura 2). Se calcularon y representaron las tasas específicas por grupo de edad y sexo (Figura 3).

Asimismo se calcularon las Razones Estandarizadas de Mortalidad (REM) para cada ZBS por sexo y se suavizaron mediante el modelo de Besag, York y Mollié, Para el cálculo de esperados se utilizaron las tasas de mortalidad de Aragón por enfermedades del sistema circulatorio por grupos quinquenales de edad. Se representó cartográficamente la REM suavizada (REMs) para los hombres y mujeres (Figuras 4 y 5) y se detallaron las ZBS con exceso o defecto de riesgo (Tablas 1-4).

### RESULTADOS.

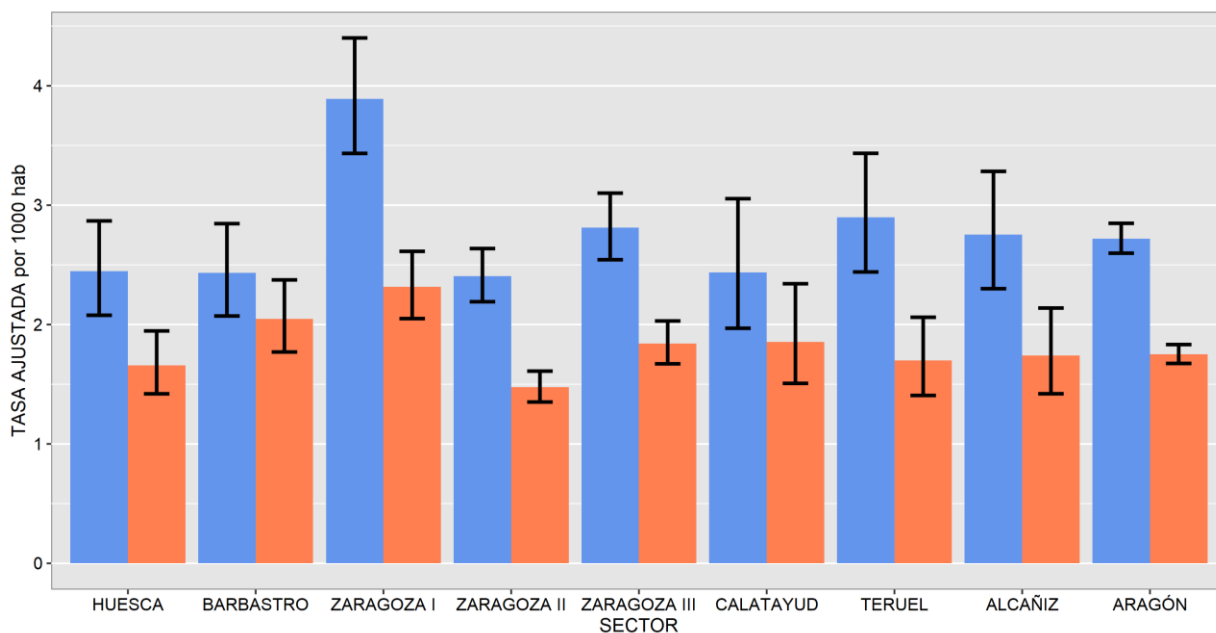
El sector de Zaragoza I presenta tasas, estadísticamente significativas, más elevadas que Aragón para el total de la población, en hombres y en mujeres. El sector de Zaragoza II tiene unas tasas inferiores a Aragón, estadísticamente significativas, en las mujeres y en el total de la población. La tasa en mujeres es inferior, estadísticamente significativa, a la de los hombres en algunos sectores y para el total de Aragón (Figuras 1 y 2).

Figura 1. Tasa ajustada por sector sanitario. Ambos sexos.



Tasa bruta. Hombres Aragón: 2,9 por 1000 hab  
Tasa ajustada. Hombres Aragón: 2,7 por 1000 hab  
Tasa bruta. Mujeres Aragón: 3,2 por 1000 hab  
Tasa ajustada. Mujeres Aragón: 1,8 por 1000 hab

Figura 2. Tasa ajustada por sexo y sector sanitario.



Las tasas específicas por grupos de edad y sexo son más elevadas en los hombres en todos los grupos de edad. Las tasas son más altas en los grupos de mayor edad. La tasa más elevada se sitúa en el grupo de edad de 95 y más años tanto en el caso de los hombres (128,1 por mil hab) como en el de las mujeres (106,5 por mil hab). (Figura 3).

Figura 3. Tasas específicas por edad y sexo.

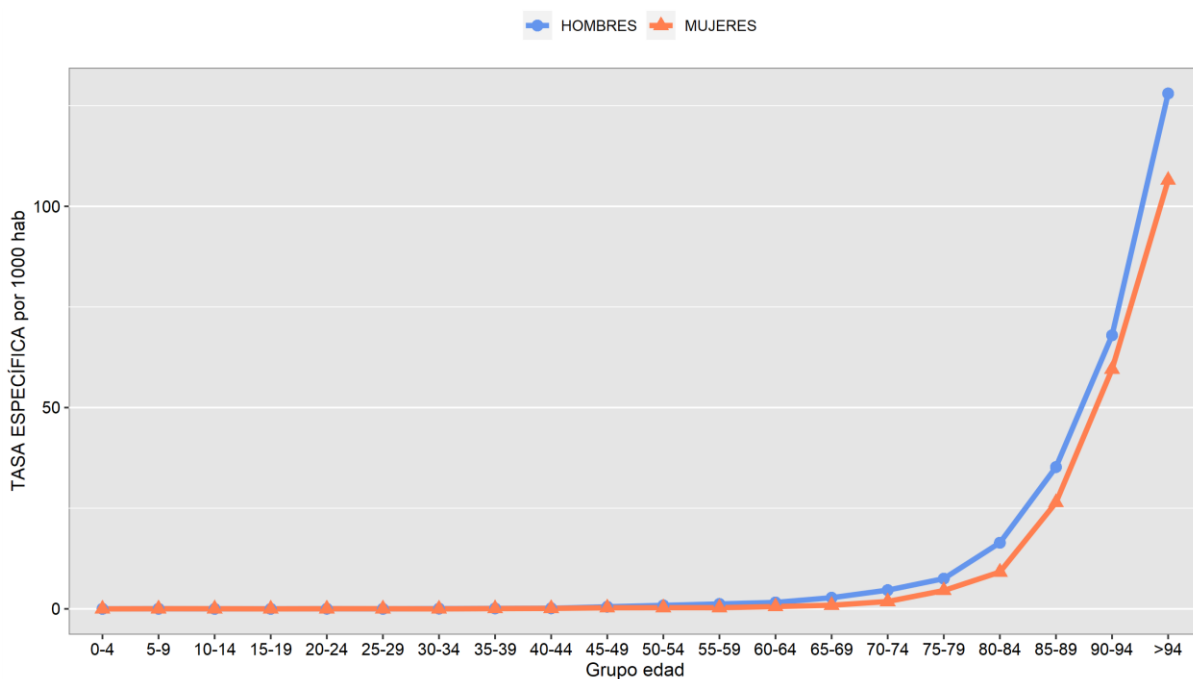


Figura 4. REMs por ZBS. Hombres.  
Aragón y Zaragoza capital

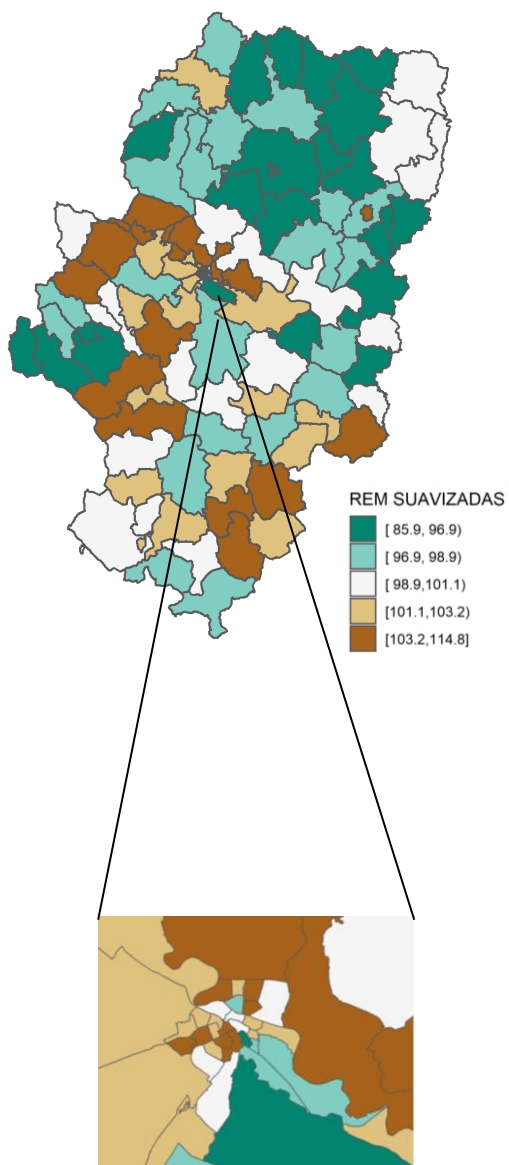


Figura 5. REMs por ZBS. Mujeres.  
Aragón y Zaragoza capital

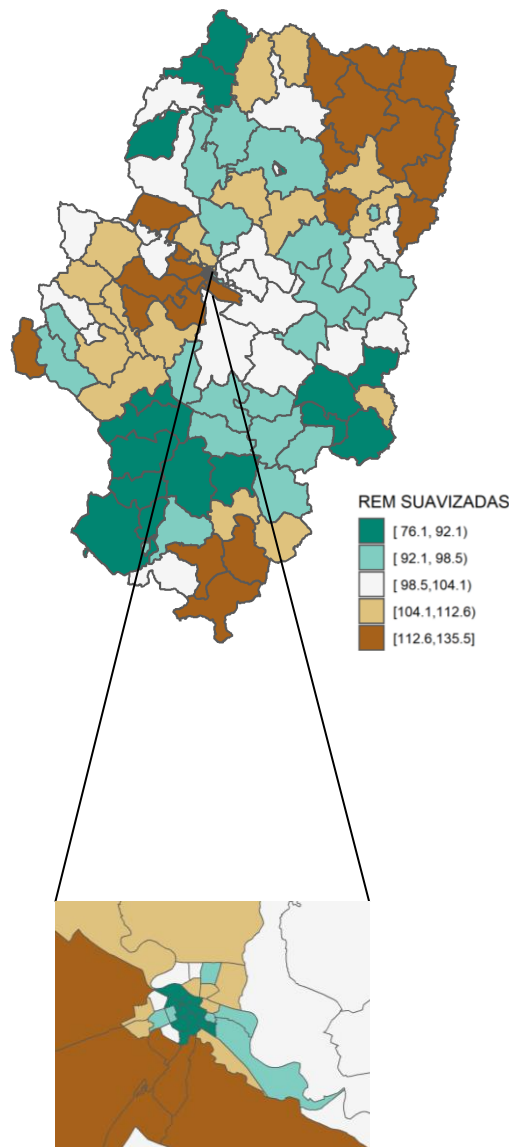


Tabla 1. ZBS con defecto de riesgo. Hombres

ZONA BÁSICA DE SALUD
Huesca Capital 3 (Pirineos)
Barbastro
Fraga

Tabla 2. ZBS con exceso de riesgo. Hombres

ZONA BÁSICA DE SALUD
Zaragoza Capital (Fernando El Católico)
Gallur

Tabla 3. ZBS con defecto de riesgo. Mujeres

ZONA BÁSICA DE SALUD
Zaragoza Capital (Independencia)
Zaragoza Capital (Madre Vedruna-Miraflores)
Zaragoza Capital (Almozara)
Zaragoza Capital (San Pablo-Sta Lucía)
Zaragoza Capital (Sagasta-Ruiseñores)
Zaragoza Capital (San José Centro)
Zaragoza Capital (Hernán Cortés)
Zaragoza Capital (Fernando El Católico)
Sádaba
Zaragoza Capital (Delicias Norte)
Calamocho
Santa Eulalia
Alcañiz

Tabla 4. ZBS con exceso de riesgo. Mujeres

ZONA BÁSICA DE SALUD
Broto
Huesca Capital 2 (Santo Grial)
Aínsa
Berbegal
Castejón de Sos
Graus
Lafortunada
Tamarite de Litera
Zaragoza Capital (Torrero-La Paz)
Zaragoza Capital (Venecia)
Zaragoza Capital (Casablanca)
Zaragoza Capital (Valdespartera-Montecanal)
Tauste
Almunia, La
Casetas
Épila
María de Huerva
Zaragoza Capital (Miralbueno-Garrapinillos)
Sarrión
Teruel Capital (Teruel Ensanche)
Zaragoza Capital (Avda.Cataluña-La Jota)