

## INFORME PREVALENCIA CIRROSIS. ARAGÓN 2021

### METODOLOGÍA

Partiendo de la Base de Datos de Usuario (BDU), se seleccionaron los pacientes en estado activo a 31/12/2021, que tenían registrado un diagnóstico de cirrosis en cualquiera de las bases de datos de Atención Primaria (OMI AP), urgencias (PCH) o altas hospitalarias (CMBD). La edad de los casos, el Sector y la Zona Básica de Salud (ZBS) de residencia es la registrada en BDU a 31/12/2021.

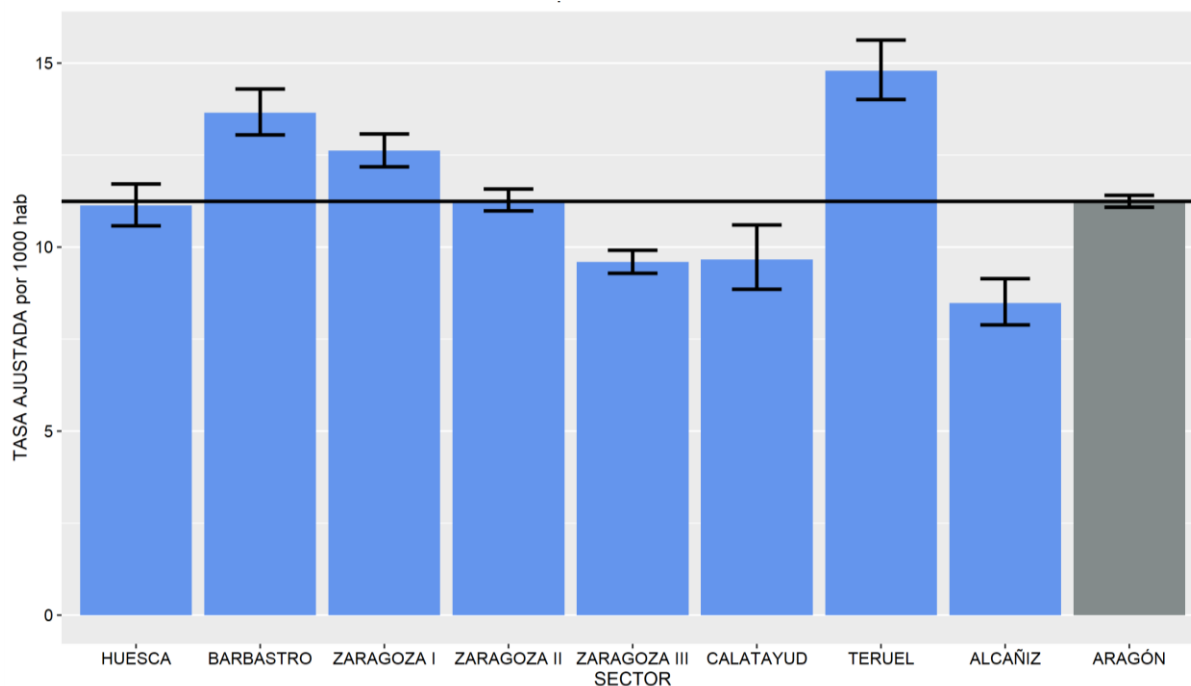
Se calcularon las tasas bruta y ajustada a la población europea con su IC al 95% y se representó esta última para cada sector sanitario (Figura 1) y para cada sector sanitario y sexo (Figura 2). Se calcularon y representaron las tasas específicas por grupo de edad y sexo (Figura 3).

Asimismo, se calcularon las Razones Estandarizadas de Morbilidad (REM) para cada ZBS por sexo y se suavizaron mediante el modelo de Besag, York y Mollié. Para el cálculo de esperados se utilizaron las tasas de prevalencia de cirrosis de Aragón por grupos quinquenales de edad. Se representó cartográficamente la REM suavizada por ZBS, divididas en quintiles, para los hombres y mujeres (Figuras 4 y 5) y se detallaron las ZBS con exceso o defecto de riesgo (Tablas 1 - 4).

### RESULTADOS

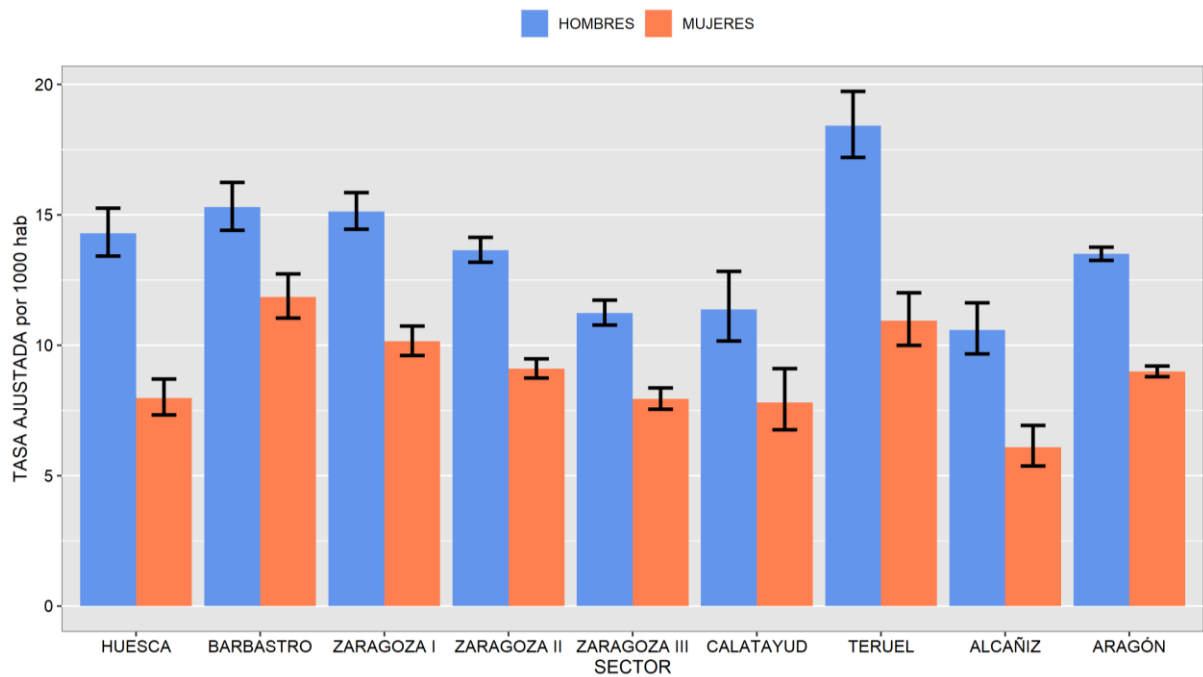
Las tasas ajustadas son significativamente superiores a Aragón en los sectores de Barbastro, Zaragoza I y Teruel e inferiores en Zaragoza III, Calatayud y Alcañiz (Figura 1). Las tasas de los hombres son más altas que las de las mujeres en todos los sectores. En hombres, los sectores se comportan como en el total de la población. En mujeres, también los sectores de Barbastro, Zaragoza I y Teruel tienen tasas significativamente superiores a Aragón, mientras que los sectores de Huesca, Zaragoza III y Alcañiz, inferiores (Figura 2).

Figura 1. Tasa ajustada por sector sanitario. Ambos sexos.



Tasa bruta. Hombres Aragón: 17,8 por 1000 hab  
Tasa ajustada. Hombres Aragón: 13,5 por 1000 hab  
Tasa bruta. Mujeres Aragón: 12,8 por 1000 hab  
Tasa ajustada. Mujeres Aragón: 9 por 1000 hab

Figura 2. Tasa ajustada por sexo y sector sanitario.



Las tasas específicas por grupos de edad y sexo son más elevadas en los hombres en todos los grupos de edad. El grupo con las tasas más elevadas es el de 70 a 74 años en hombres (45,8 por mil hab.) y en mujeres (33,1 por mil hab.). A partir de este grupo de edad, las tasas específicas descienden en ambos sexos (Figura 3).

Figura 3. Tasas específicas por edad y sexo.

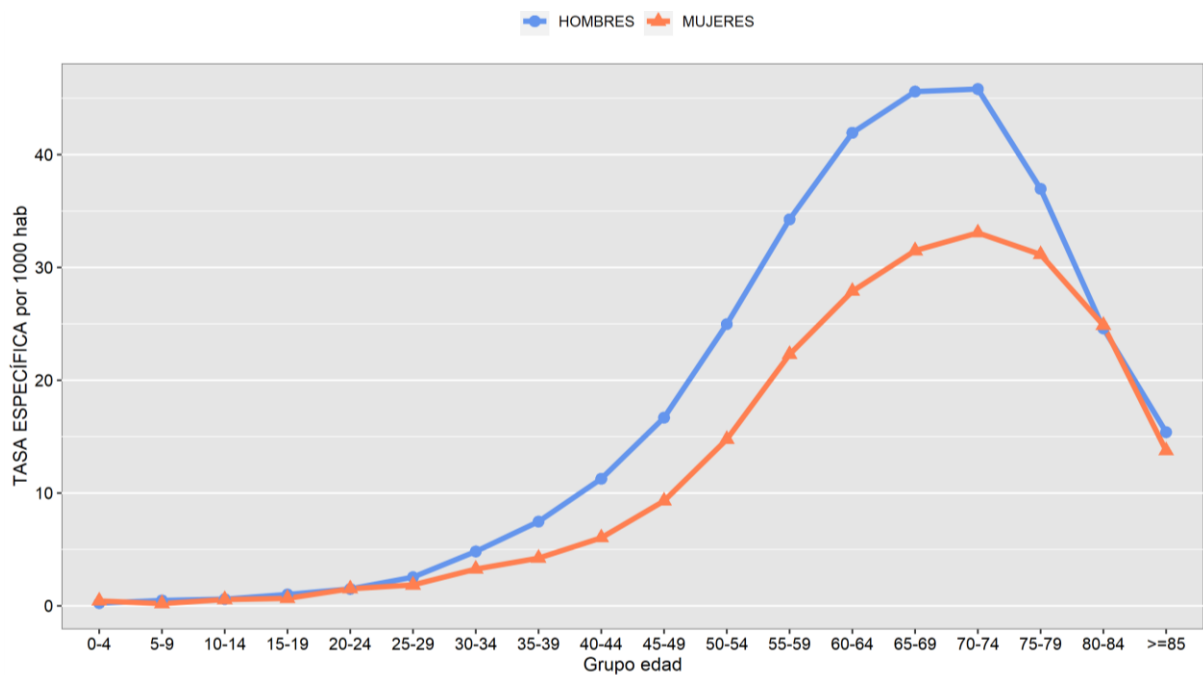


Figura 4. REMs por ZBS. Hombres.  
Aragón y Zaragoza capital

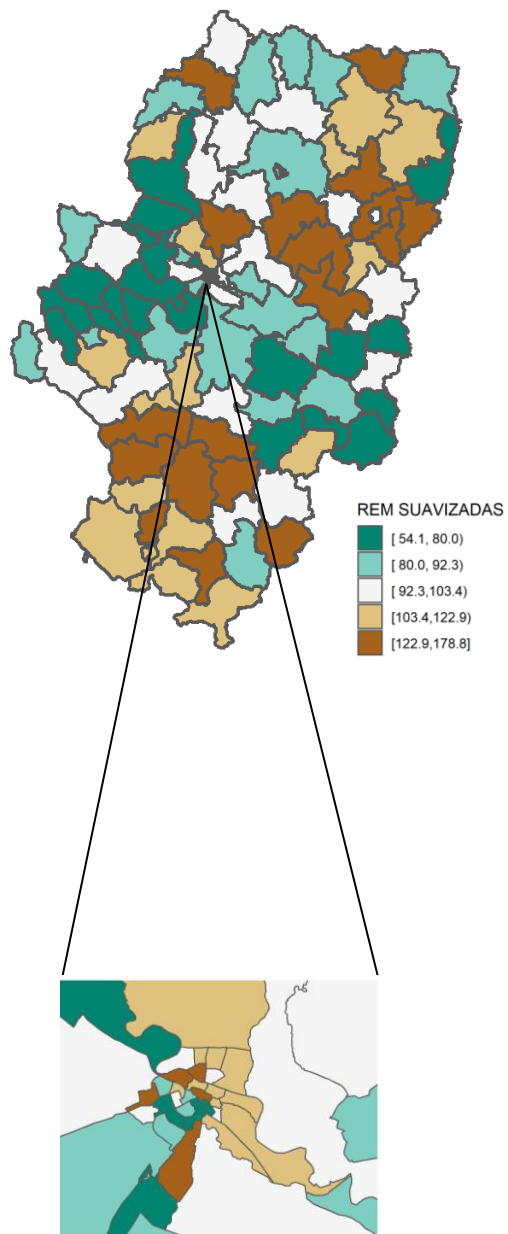
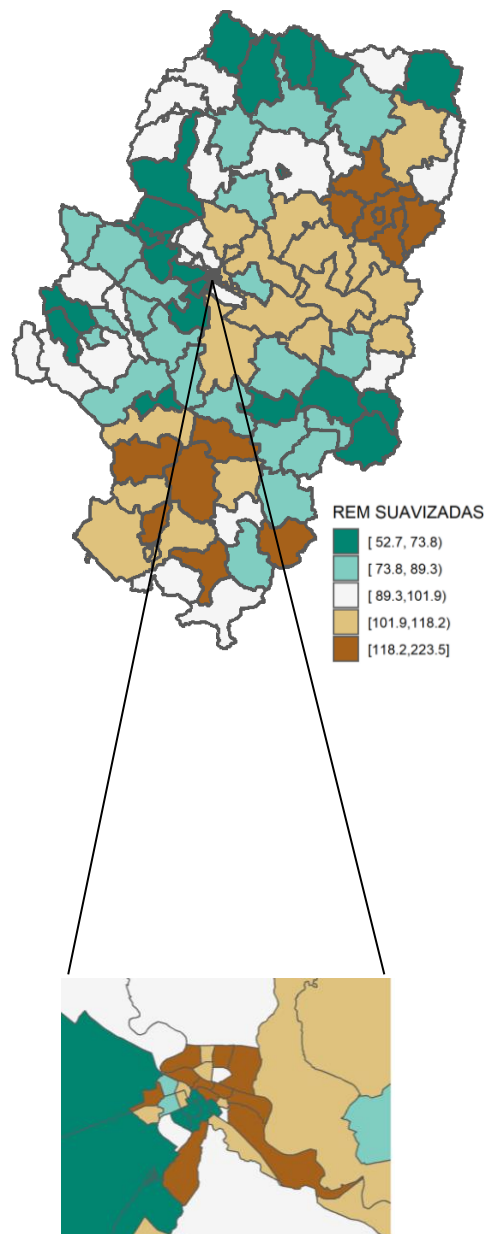


Figura 5. REMs por ZBS. Mujeres.  
Aragón y Zaragoza capital



**Tabla 1. ZBS con defecto de riesgo. Hombres**

ZONA BÁSICA DE SALUD	
Biescas-Valle de Tena	Utebo
Huesca Capital 2 (Santo Grial)	Cariñena
Huesca Rural	María de Huerva
Jaca	Zaragoza Capital (Bombarda)
Huesca Capital 3 (Pirineos)	Zaragoza Capital (Univérsitas)
Benabarre	Zaragoza Capital (Miralbueno-Garrapinillos)
Castejón de Sos	Ariza
Fraga	Ateca
Fuentes de Ebro	Illueca
Sástago	Morata de Jalón
Zaragoza Capital (Madre Vedruna-Miraflores)	Villarroya de la Sierra
Zaragoza Capital (Sagasta-Ruiseñores)	Calatayud Urbana
Zaragoza Capital (Romareda-Seminario)	Saviñán
Zaragoza Capital (Casablanca)	Mora de Rubielos
Zaragoza Capital (Hernán Cortés)	Alcañiz
Zaragoza Capital (Fernando El Católico)	Alcorisa
Zaragoza Capital (Valdespartera-Montecanal)	Andorra
Ejea de los Caballeros	Calaceite
Tauste	Calanda
Alagón	Caspe
Almunia, La	Hijar
Casetas	Valderrobres
Épila	Alfajarín
Gallur	Mequinenza
Tarazona	

**Tabla 2. ZBS con exceso de riesgo. Hombres**

ZONA BÁSICA DE SALUD	
Grañén	Zaragoza Capital (San José Sur)
Huesca Capital 1 (Perpetuo Socorro)	Sádaba
Berdún	Zaragoza Capital (Oliver)
Sariñena	Alfambra
Aínsa	Aliaga
Albalate de Cinca	Calamocha
Barbastro	Cella
Binéfar	Monreal del Campo
Graus	Mosqueruela
Lafortunada	Sarrión
Tamarite de Litera	Teruel Capital (Teruel Centro)
Monzón Rural	Utrillas
Zaragoza Capital (Rebolería)	Teruel Capital (Teruel Ensanche)
Zaragoza Capital (Independencia)	Bujaraloz
Zaragoza Capital (Almozara)	Zuera
Zaragoza Capital (San Pablo-Sta Lucía)	Zaragoza Capital (Actur Sur)
Zaragoza Capital (Venecia)	Zaragoza Capital (Avda.Cataluña-La Jota)
Zaragoza Capital (Las Fuentes Norte)	Zaragoza Capital (Zalfonada-Picarral)
Zaragoza Capital (Torre Ramona)	

Tabla 3. ZBS con defecto de riesgo. Mujeres

ZONA BÁSICA DE SALUD	
Almudévar	Tarazona
Biescas-Valle de Tena	Cariñena
Broto	Herrera de los Navarros
Hecho	María de Huerva
Huesca Capital 2 (Santo Grial)	Zaragoza Capital (Bombarda)
Huesca Rural	Zaragoza Capital (Univérsitas)
Jaca	Zaragoza Capital (Miralbueno-Garrapinillos)
Sabiñánigo	Ateca
Huesca Capital 3 (Pirineos)	Daroca
Aínsa	Villarroya de la Sierra
Castejón de Sos	Calatayud Urbana
Zaragoza Capital (Madre Vedruna-Miraflores)	Saviñán
Zaragoza Capital (Sagasta-Ruiseñores)	Báguena
Zaragoza Capital (Romareda-Seminario)	Mora de Rubielos
Zaragoza Capital (Casablanca)	Alcañiz
Zaragoza Capital (Hernán Cortés)	Alcorisa
Zaragoza Capital (Fernando El Católico)	Andorra
Zaragoza Capital (Valdespartera-Montecanal)	Calaceite
Ejea de los Caballeros	Calanda
Tauste	Caspe
Alagón	Hijar
Almunia, La	Mas de las Matas
Borja	Muniesa
Épila	Valderrobres
Gallur	Alfajarín

Tabla 4. ZBS con exceso de riesgo. Mujeres

ZONA BÁSICA DE SALUD	
Grañén	Zaragoza Capital (Torre Ramona)
Huesca Capital 1 (Perpetuo Socorro)	Zaragoza Capital (San José Norte)
Sariñena	Zaragoza Capital (San José Sur)
Barbastro	Zaragoza Capital (Delicias Sur)
Berbegal	Zaragoza Capital (Delicias Norte)
Binéfar	Zaragoza Capital (Oliver)
Fraga	Alfambra
Graus	Calamocho
Monzón Urbana	Cella
Tamarite de Litera	Monreal del Campo
Monzón Rural	Mosqueruela
Fuentes de Ebro	Utrillas
Sástago	Teruel Capital (Teruel Ensanche)
Zaragoza Capital (Rebolería)	Bujaraloz
Zaragoza Capital (Independencia)	Zaragoza Capital (Actur Sur)
Zaragoza Capital (Almozara)	Zaragoza Capital (Avda.Cataluña-La Jota)
Zaragoza Capital (San Pablo-Sta Lucía)	Zaragoza Capital (Zalfonada-Picarral)
Zaragoza Capital (Venecia)	Zaragoza Capital (Actur Oeste)
Zaragoza Capital (Las Fuentes Norte)	