

# Hospitalización en Aragón CMBD-Registro de altas Informe 2011

**Servicio de Evaluación y Acreditación**

**Dirección General de Planificación y Aseguramiento**

---

**Servicio de Evaluación y Acreditación**

**Dirección General de Planificación y Aseguramiento**

**Departamento Sanidad, Bienestar Social y Familia**

**Gobierno de Aragón**

**Diciembre 2012**

# ÍNDICE

RESUMEN.....	2
NOTAS METODOLÓGICAS.....	4
ACTIVIDAD GENERAL.....	5
CALIDAD DE LOS DATOS.....	6
DISTRIBUCIÓN DE ALTAS POR EDAD Y SEXO.....	8
CARACTERÍSTICAS DE LAS ALTAS.....	12
CAUSAS HOSPITALIZACIÓN.....	16
ASISTENCIA: ESTANCIA MEDIA, SERVICIOS.....	28
MORTALIDAD.....	32
ATENCIÓN AMBULATORIA ESPECIALIZADA.....	35
PESOS Y COSTES HOSPITALIZACIÓN.....	37
INDICADORES de GESTIÓN. RESUMEN POR HOSPITAL.....	39
ANEXO I. Índice tablas y gráficos.....	47
ANEXO II . Lista altas por GRDs en Aragón.....	48

## RESUMEN

### Características generales

En Aragón en el año 2011 se han notificado 164.529 altas -CMBD de Hospitalización-, en hospitales generales y sociosanitarios, públicos y privados. El 98 % de las altas se produjeron en hospitales generales. Un 81% de ellas se dieron en hospitales de titularidad pública.

Se generaron 1.077.803 días de estancia. La estancia media de todos ellos fue de 6,55 días, algo inferior a la del año pasado (6,82). Existió variabilidad en la EM según tipología de centro, los hospitales generales tuvieron una EM de 6,15 días, los socio sanitarios de 16,41 días y el de Larga estancia 33,27 días.

El número de pacientes ha sido de 131.915. con un promedio de 1,2 ingresos por paciente.

Las altas depuradas (quitando valores extremos) fueron 155.651 con una estancia media de 5,25 días.

Un 58% de las altas se correspondieron a GRD médicos (en hospitales públicos 62 %).

### Calidad datos

Las altas codificadas son 163.798, el 99,56% de las altas.

Con respecto a la cumplimentación de variables obligadas, el diagnóstico principal no se cumplimentó en 774 casos (0,5% de las altas), y el municipio residencia en 29.739 casos (18% de las altas).

La media de diagnósticos codificados fue de 4,91 por paciente y la media de procedimientos de 2,7 por paciente.

A mayor edad, hubo una mayor media de diagnósticos y procedimientos codificados.

### Altas, edad y sexo

La edad media de los pacientes hospitalizados fue de 54,6 años, siendo la mediana de 59 años.

El mayor número absoluto de ingresos en mujeres, se registró en el estrato de 30-39 años, y en el caso de los hombres fue en el de 75-80 años.

Al analizar las tasas de hospitalización específicas por edad y sexo, la distribución cambia, hay mayor hospitalización en mujeres de 85-94 años, en hombres de 80 y más años.

### Características de las altas

Con respecto a la distribución temporal de las altas, el mayor número se produjeron en el primer trimestre del año. En julio a septiembre se produce un acentuado descenso.

El 22 % de las altas, de la semana, se generan los viernes.

El ingreso fue programado en el 52,35% de los casos.

El 90,42% de las altas se produjeron con destino a domicilio

El 52 % de las altas tuvieron estancias de 1 a 4 días.

El 81 % de las altas están financiadas por el Sistema Nacional de Salud (Servicio de Salud de Aragón, SNS y Servicios Regionales de Salud).

### Causas de hospitalización

En las once primeras Categorías Diagnósticas Mayores (CDM) se agrupan más del 80 % del total de altas. La CDM. más frecuente es la de Sistema Musculoesquelético y del tejido conjuntivo (15,7%).

Las altas agrupadas en capítulos diagnósticos, las más frecuentes son las Enfermedades del Sistema Circulatorio (12%).

Procesos atendidos. El proceso asistencial más frecuente es el parto vaginal sin complicaciones (GRD 373), al igual que en el año 2010, aunque con variación interanual de 2,3% menor.

Los GRD que tienen de media una estancia más prolongada, son procesos asistenciales muy poco frecuentes: grandes quemados, neonatos, pacientes VIH con traqueostomías.

Los GRD que tienen de media una estancia menor, son procesos asistenciales muy poco frecuentes o traslados o procesos asistenciales habituales en atención ambulatoria.

## Diagnósticos

El diagnóstico principal más frecuente registrado fue el de “Otras formas de enfermedad cardiaca” (códigos 420-429) que supuso casi el 5 % de las altas.

En hombres, el diagnóstico más frecuente es “otras formas de enfermedad cardiaca” (códigos 420-429), 5,1 % de las altas, y en mujeres, el diagnóstico más frecuente fue el “parto normal y otras indicaciones para cuidados durante el embarazo, trabajo de parto y parto” (códigos 650-659), que suponen el 7 % de las altas.

Si excluyéramos en mujeres los diagnósticos relacionados con embarazo, parto y puerperio, coincidirían las tres primeras causas de alta en varones y mujeres.

## Diagnósticos secundarios

Se registraron un total de 968.758 diagnósticos de enfermedades, síntomas condiciones y problemas (principal más secundarios).

Se codificaron 1.074 diagnósticos distintos. El 50% de los diagnósticos secundarios correspondieron a 44 categorías diagnósticas.

El diagnóstico secundario más frecuente fue el de hipertensión esencial (23 % altas) seguido del de diabetes mellitus (13% altas).

## Procedimientos

Todos los procedimientos, principal y secundarios suman 442.721.

Los procedimientos más frecuentes fueron los procedimientos diagnósticos y terapéuticos misceláneos (códigos 87-89): Tomografía axial computerizada de cabeza,

Dentro de los GRDs quirúrgicos el procedimiento quirúrgico más frecuente fue el de “Procedimientos sobre la rodilla sin complicaciones”.

En el caso de los GRDs médicos, el procedimiento más frecuente, fue el de “Parto vaginal sin complicaciones”.

## Distribución de las altas por servicio

El servicio clínico con más número de altas fue el de Traumatología y Cirugía Ortopédica, con 14 % de las altas totales.

## Mortalidad

Un 4% altas fueron éxitos. En 2011 la mortalidad intrahospitalaria ha sido algo mayor que en 2010.

Los diagnósticos con más número de fallecimientos fueron: Enfermedad del Sistema Circulatorio (23,7%), Neoplasias (23,2%) y Enfermedad del Aparato Respiratorio (18,9%).

Los Servicios Clínicos, con más éxitos: Medicina Interna, Geriátrica, Medicina Intensiva, Oncología, Cirugía General Digestiva y Neurología.

## Atención Ambulatoria Especializada

En la actualidad en la Comunidad Autónoma de Aragón se recoge información sobre cirugía ambulatoria y sobre procedimientos diagnóstico-terapéuticos que cursan sin ingreso. En 2011, un 67 % de los casos incluidos en este registro fueron de Cirugía Ambulatoria.

El resto de la casuística estuvo formada por procedimientos médicos que cursaron sin ingreso. Dentro de estos, la Quimioterapia (24%) fue el procedimiento más frecuente, destacando también la colonoscopia y circuncisión.

Dentro de Los quirúrgicos más frecuentes, los procedimientos sobre cristalino y procedimientos sobre piel.

## Pesos y Costes Hospitalización

Estas estimaciones nos dan un supuesto coste de la hospitalización en el Sistema de Salud de Aragón en 2011 de 606.531.767 euros. El coste medio por alta 4.556 euros.

## Indicadores de Calidad y de Gestión por Hospital

## NOTAS METODOLÓGICAS

Del Registro de Altas de hospitalización (CMBD-H) de Aragón, se analizan todas las altas registradas en 2011. No se excluye ninguna, ni siquiera aquellas que tienen 0 días de estancia.

La aplicación utilizada es Alcor-GRD. Es la herramienta de registro, agrupación y análisis de casos en BI oracle.

La perspectiva del análisis es Aragón en global. Se analiza todas las altas registradas en los hospitales generales y sociosanitarios públicos y privados. En ocasiones, siendo de interés, se diferencia la información en hospitales públicos y privados. Los hospitales de salud mental no se incluyen.

El grupo de hospitales públicos son los dependientes del Sistema de Salud de Aragón, del Consorcio Público y del Ministerio de Defensa: en Huesca Hospital General San Jorge, Hospital de Barbastro, Hospital Sagrado Corazón de Jesús, Consorcio Hospitalario de Jaca y Consorcio Hospitalario Baix-Cinca/Bajo Cinca (Fraga), en Teruel Hospital Obispo Polanco, Hospital de Alcañiz y Hospital San José y en Zaragoza Hospital Royo Villanova, Hospital Nuestra Señora de Gracia, Hospital Universitario Miguel Servet, Hospital Clínico Universitario Lozano Blesa, Hospital Ernest Lluch Martín, Consorcio Hospitalario de Ejea y Hospital General de la Defensa de Zaragoza.

Los hospitales privados son: en Huesca Clínica Santiago y en Zaragoza MAZ, Clínica Montecanal, Clínica Quirón, Clínica Montpellier, Clínica Nuestra Señora del Pilar y Hospital San Juan de Dios.

Los hospitales sociosanitarios son el Hospital Sagrado Corazón de Jesús de Huesca, Hospital San José de Teruel. Y de Larga estancia es el Hospital San Juan de Dios de Zaragoza.

Hemos realizado un estudio descriptivo de morbilidad y del proceso asistencial, aportando datos globales, mortalidad y estudio de cirugía mayor ambulatoria (CMBD-ambulatorio). Hemos realizado una descripción funcional de los hospitales públicos del Sistema de Salud de Aragón utilizando indicadores generales, de gestión y calidad.

Se representan número de altas, porcentajes, estancias medias, tasas hospitalización.

Hacemos notar que a lo largo del análisis, el número total de altas para alguna de las variables puede no coincidir por falta de cumplimentación.

Los diagnósticos y procedimientos han sido codificados con la CIE9 MC 7ª edición, 2010. La versión del agrupador utilizado es el APv 25.0.

Las comparaciones se hacen respecto a un estándar, a una norma, la norma estatal 2010 total APv 25.0. La comparativa para cada hospital es la norma estatal 2010 APv 25.0 del grupo de hospitales al que pertenece el hospital considerado (según número de camas).

Casos outliers, atípicos, se consideran los episodios con estancias medias superiores al punto de corte superior (IC superior) de la norma.

El cálculo de costes, es una aproximación que se realiza a partir del peso medio y coste por Grupo Relacionado por el Diagnóstico (GRD) estimado por el Sistema Nacional de Salud. A los últimos resultados de estimación de pesos y costes de las altas de 2008 se aplica el incremento del IPC anual (2009 a 2011).

La población utilizada se ha obtenido de Base de Datos de Usuario año 2011.

## ACTIVIDAD GENERAL

En los hospitales públicos y privados de Aragón (excluido salud mental) en el año 2011 se han registrado 164.529 altas.

Tabla 1. Altas, estancia media, edad media, peso GRD y número de éxitos, por hospital. Aragón 2011

Hospital			Altas Brutas	Edad años Media	Estancia Media Bruta	Éxitos Casos	Peso GRD Medio	
<b>GENERALES</b>	Sistema de Salud Aragón	220015	HOSPITAL GENERAL SAN JORGE	11.347	54,69	5,85	350	1,56
		220054	HOSPITAL DE BARBASTRO	7.136	56,3	6	296	1,53
		440012	HOSPITAL OBISPO POLANCO	8.087	55,34	6,25	304	1,46
		440048	HOSPITAL DE ALCANIZ	5.929	54,19	6,47	287	1,29
		500016	HOSPITAL CLINICO UNIVERSITARIO LOZANO BLESA	28.508	55,93	7,93	1.259	1,79
		500021	HOSPITAL UNIVERSITARIO MIGUEL SERVET	47.558	50,49	6,73	1.584	1,69
		500055	HOSPITAL ROYO VILLANOVA	9.310	64,31	7,37	397	1,66
		500074	HOSPITAL NUESTRA SEÑORA DE GRACIA	3.913	63,81	9,68	246	1,37
		500153	HOSPITAL ERNEST LLUCH MARTIN	4.344	60,89	7,05	214	1,28
	Otros Públicos	220089	CONSORCIO SALUD-HOSPITAL ALTA RESOLUCION PIRINEO (JACA)	1.277	60,77	4,03	56	0,93
		500200	CONSORCIO SALUD-ALTA RESOLUCION LAS CINCO VILLAS- EJEJA	534	74,03	6,02	56	1,77
		229067	CONSORCIO SALUD- ALTA RESOLUCION BAJO CINCA/BAIX CINCA	400	76,32	9,61	56	1,91
		500140	HOSPITAL GENERAL DE LA DEFENSA DE ZARAGOZA	3.084	67,54	7,17	192	1,3
	Privados	220041	CLÍNICA SANTIAGO	1.497	54,27	3,12	21	0,91
		500080	HOSPITAL MAZ	4.067	50,31	4,72	27	1,12
		500093	CLÍNICA MÉDICO QUIRÚRGICA MONTPELIER	8.133	57,64	1,92	126	1,24
		500129	CLÍNICA QUIRÓN ZARAGOZA S.A.	9.624	45,23	2,53	108	1,07
		500135	CLÍNICA NUESTRA SEÑORA DEL PILAR	1.733	53,08	1,31	2	0,62
500218		CLÍNICA MONTECANAL, SL	4.692	39,33	2,22	0	1,08	
<b>SOCIO SANITA RIO</b>	220036	HOSPITAL SAGRADO CORAZÓN DE JESÚS	1.114	82,85	18,43	208	2,11	
	440027	HOSPITAL SAN JOSÉ	590	81,55	17,2	150	1,86	
	500114	HOSPITAL SAN JUAN DE DIOS	1.652	79,37	33,27	505	1,62	
<b>Total general</b>			<b>164.529</b>	<b>54,66</b>	<b>6,55</b>	<b>6.444</b>	<b>1,53</b>	

Según el tipo de hospital, el 98 % de las altas se produjeron en hospitales generales y un 2% en hospitales sociosanitarios. Según la dependencia funcional, el 81% de las altas procedían de hospitales públicos y 19% de hospitales privados.

De las altas generadas en hospitales públicos, el 95 % se registraron en hospitales generales del Sistema de Salud de Aragón (SALUD), 4% en hospitales gestionados por el Consorcio Salud (CASAR) y por el Ministerio Defensa; y un 1 % en hospitales sociosanitarios del SALUD.

En 2011 se registró un ligero decrecimiento en el número de altas (0,19%) con respecto al 2010. Se generaron 1.077.803 días de estancia, con una estancia media de 6,55 días, algo inferior a la de 2010 (6,82).

El 93 % de las personas que fueron dadas de alta eran residentes en Aragón.

Las altas depuradas fueron 155.651, con una estancia media de 5,25 días. Para el cómputo de estas altas se excluyeron pacientes con estancia atípicos y aquellos con estancia de 0 días y alta a domicilio. Estas altas depuradas suponen el 87,33 % de las altas totales.

Los casos extremos, altas con estancia de cero días y destino alta a domicilio son 6,9% y atípicos superiores 5,76% de las altas totales.

El porcentaje de altas agrupadas en GRD médicos fueron un 58%. Un 62% para hospitales públicos y un 43 % para privados.

Los GRD inespecíficos en hospitales públicos y privados fueron un 1,5% y un 5,7% de las altas respectivamente.

El número de personas hospitalizadas, fue de 131.915, con un promedio de 1,2 ingresos por paciente.

El 28% de las altas fueron episodios de pacientes que ingresaron en el hospital después de haber tenido otro episodio de ingreso en el mismo hospital en el año estudiado (11% reingresos en los 30 días posteriores al episodio anterior).

El 3% de las altas fueron episodios de pacientes que ingresaron en el hospital después de haber tenido otro episodio de ingreso en el mismo centro en menos de 30 días, siendo el nuevo ingreso urgente y de la misma categoría diagnóstica mayor.

Finalmente un 1,2% de las altas fueron episodios de pacientes que ingresaron en el hospital después de haber tenido otro episodio de ingreso en el hospital en menos de 30 días, siendo el nuevo ingreso urgente y con mismo diagnóstico principal.

## CALIDAD DE LOS DATOS

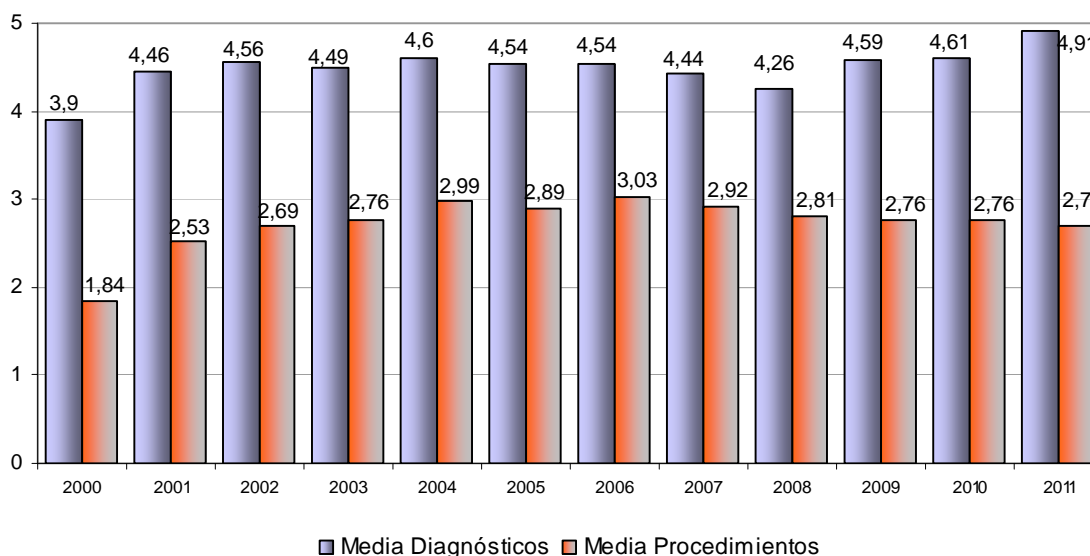
Las altas codificadas fueron 163.798, el 99,56% de las altas totales.

Respecto a la calidad de los datos, hemos chequeado el grado de cumplimentación en siete variables obligatorias elegidas por ser básicas e imprescindibles en la descripción de la morbilidad o en la identificación y localización del paciente. Estas fueron: diagnóstico principal, procedimiento principal, municipio residencia, fecha nacimiento, CIP y motivo de alta.

Los valores ausentes en estas variables fueron: diagnóstico principal no cumplimentado en 774 casos, procedimiento principal en 23.513 casos, motivo alta en 4.700 casos (además en 112 altas cumplimentado con valor inespecífico), fecha nacimiento en 5 casos, código postal en 734 casos, municipio residencia en 29.739 casos, CIP (código identificación personal) en 19.952 casos.

La media de diagnósticos y de procedimientos fue de 4,91 y de 2,7 por paciente respectivamente. En hospitales públicos se notificaron 5,58 diagnósticos y 3 procedimientos de media por paciente y en hospitales privados fueron 2,09 y 1,45 diagnósticos y procedimientos de media por paciente respectivamente.

Gráfico 1. Media de Diagnósticos y Procedimientos 2000-2011 Aragón





Durante el periodo 2000 a 2011, la media de diagnósticos codificados por paciente ha ido aumentando a lo largo de los años con alguna fluctuación, su máximo valor se registró en el 2011. Sin embargo la media de procedimientos por paciente ha disminuido en 2009 -2011.

A más edad, la media de diagnósticos codificados y procedimientos aumenta. Nos da idea de la calidad de codificación y nos informa de la cronicidad existente en edades mayores de 75 años. En dicho grupo se observa más diagnósticos de media en mayores 84 años a 95 años. Estas diferencias por edad se acentúan estudiando altas médicas y quirúrgicas, por separado. En altas médicas en edades avanzadas nos encontramos con máximo número de diagnósticos, por ser pacientes con procesos crónicos.

En las altas médicas la media de diagnósticos es mayor que en altas quirúrgicas. Se observa a mayor edad más diagnósticos codificados.

Tabla 2. Codificación diagnósticos y procedimientos en Altas hospitalización, Aragón 2011

Grupo Edad	Diagnósticos Codificados Media	Procedimientos Codificados Media
>= 75 a.	7,81	3,28
65 - 74 a.	5,9	2,89
45 - 64 a.	4,17	2,47
15 - 44 a.	2,79	2,36
1 - 14 a.	1,96	1,73
< 1 a.	2,93	2,9
<b>Total</b>	<b>4,91</b>	<b>2,7</b>

Grupo Edad	Diagnósticos Codificados Media	Procedimientos Codificados Media
>=105 a.	5,29	2,29
100 - 104 a.	6,78	2,62
95 - 99 a.	7,96	3,16
90 - 94 a.	8,21	3,36
85 - 89 a.	8,52	3,38
80 - 84 a.	7,95	3,31
75 - 79 a.	7,11	3,19

Tabla 3. Codificación diagnósticos y procedimientos en Altas Quirúrgicas hospitalización, Aragón 2011

Grupo Edad	Diagnósticos Codificados Media	Procedimientos Codificados Media
>= 75 a.	5,82	3
65 - 74 a.	4,46	2,72
45 - 64 a.	3,21	2,42
15 - 44 a.	2,33	2,09
1 - 14 a.	1,53	1,92
< 1 a.	2,68	3,9
<b>Total</b>	<b>3,6</b>	<b>2,47</b>

Grupo Edad	Diagnósticos Codificados Media	Procedimientos Codificados Media
>=75 a.	3,67	1,93
100 - 104 a.	6,38	2,75
95 - 99 a.	6,18	2,86
90 - 94 a.	6,61	3,08
85 - 89 a.	5,97	3,05
80 - 84 a.	5,34	2,96

Tabla 4. Codificación diagnósticos y procedimientos en Altas Médicas hospitalización, Aragón 2011

Grupo Edad	Diagnósticos Codificados Media	Procedimientos Codificados Media
>= 75 a.	8,66	3,41
65 - 74 a.	7,21	3,07
45 - 64 a.	5,34	2,55
15 - 44 a.	3,21	2,6
1 - 14 a.	2,16	1,65
< 1 a.	2,99	2,92
<b>Total</b>	<b>5,89</b>	<b>2,89</b>

Grupo Edad	Diagnósticos Codificados Media	Procedimientos Codificados Media
>=105 a.	5,29	2,29
100 - 104 a.	7,53	2,86
95 - 99 a.	8,37	3,28
90 - 94 a.	8,65	3,47
85 - 89 a.	9,1	3,48
80 - 84 a.	8,78	3,43
75 - 79 a.	8,21	3,33

## DISTRIBUCIÓN DE LAS ALTAS POR EDAD Y SEXO

Los pacientes que han sido hospitalizados tienen una media de edad de 54,6 años, mediana 59 años.

Por sexo, las hospitalizaciones predominan en mujeres, 52 % de las altas.

En mujeres la edad media es de 53,35 años, mediana 54 años.

En hombres la edad media es de 56,09 años, mediana 62 años.

Tabla 5. Altas por edad. Aragón 2011

Grupo Edad	Altas	Edad años	
		Media	Mediana
>= 75 a.	45.862	82,54	82
65 - 74 a.	23.461	69,55	70
45 - 64 a.	38.415	55,09	55
15 - 44 a.	43.080	32,68	33
1 - 14 a.	8.655	6,05	5
< 1 a.	5.051	0	0
<b>Total</b>	<b>164.524</b>	<b>54,66</b>	<b>59</b>

Tabla 6. Altas por sexo Aragón 2011

Grupo Edad	Hombre		Mujer	
	Casos	%	Casos	%
>= 75 a.	22.152	28,10	23.709	27,66
65 - 74 a.	13.418	17,02	10.043	11,72
45 - 64 a.	21.383	27,13	17.031	19,87
15 - 44 a.	14.224	18,05	28.855	33,67
1 - 14 a.	4.816	6,11	3.837	4,48
< 1 a.	2.824	3,58	2.227	2,60
<b>Total</b>	<b>78.819</b>	<b>100</b>	<b>85.705</b>	<b>100</b>

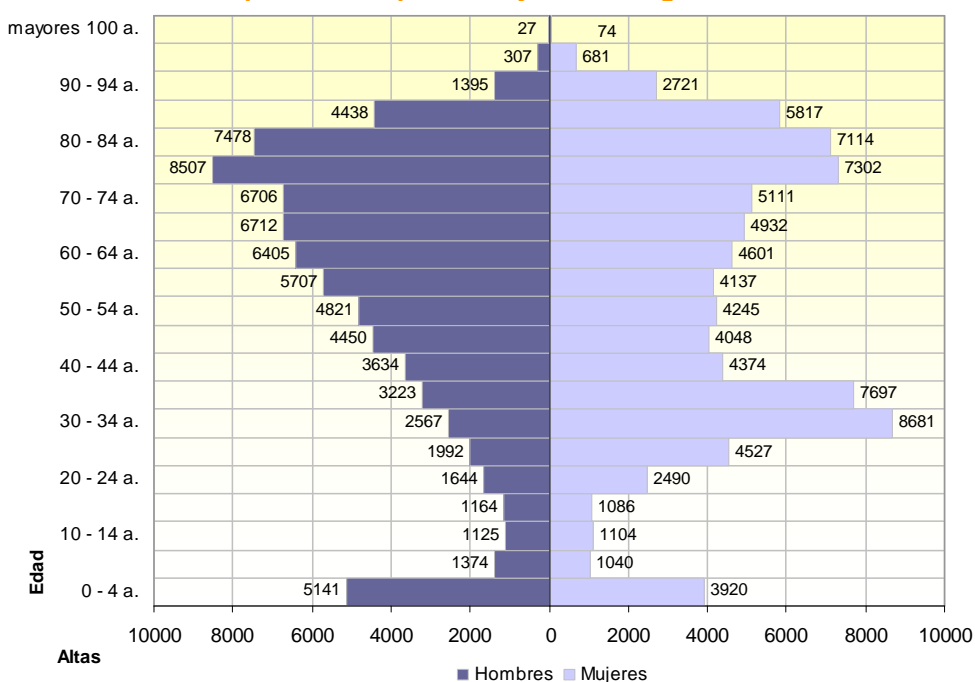
Por edad, las altas son más frecuentes en mayores 75 años, seguidos de 15-44 años.

Por quinquenios de edad y sexo: en mujeres el grupo de edad más numeroso es el de 30 - 34 años, debido a episodios relacionados con embarazo, parto y puerperio. Las altas en mujeres de edades 25 a 39 años representan el 24 % de las altas en mujeres y el 13 % de las altas totales.

En hombres el grupo de edad más numeroso es el de 75 - 79 años, debido a episodios relacionados con cronicidad. El número de altas en hombres en edades 70 a 84 años representan el 29 % de las altas en hombres y el 14 % de las altas totales.

Los quinquenios de edad donde se dan un mayor número de hospitalizaciones son por orden decreciente los de: 75-79 , 80-84, 70-74, 65-69 y 30-34 años.

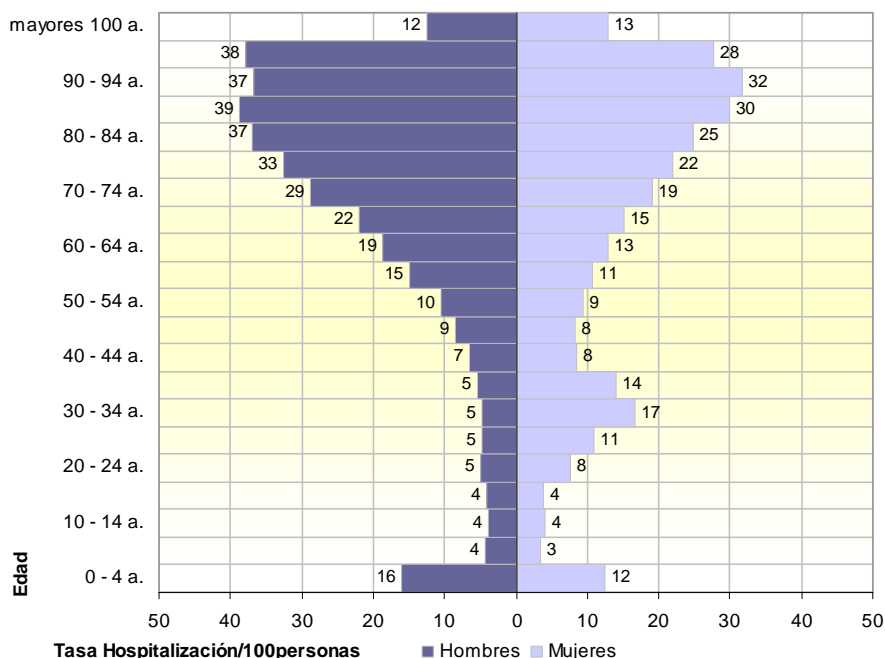
Gráfico 2. Altas hospitalización por edad y sexo. Aragón 2011



El mayor número de altas de hospitalización en mujeres se observa en el grupo etario de 30-39 años, y en varones en el de 75-80 años.

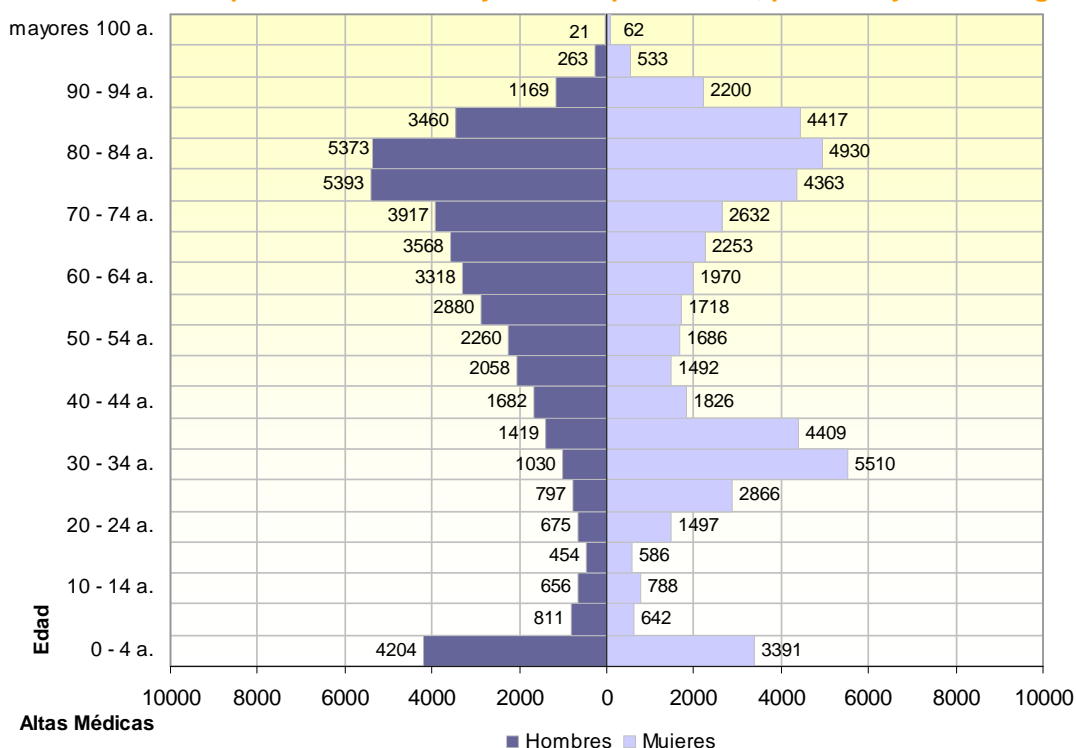
En tasas de hospitalización específicas por edad y sexo, la distribución cambia, es mayor la hospitalización en mujeres de edad 85-94 años, en hombres de 80 y más años.

**Gráfico 3. Tasas hospitalización por edad y sexo. Aragón 2011**



En altas médicas se observa más número absoluto de altas en mujeres de edad 30-34 debido a parto vaginal sin complicaciones. En hombres más número de hospitalizaciones ocurridas en 75-80 años. La tasa de hospitalización cambia la distribución, más hospitalizaciones en mujeres y hombres en edades 85-94 años.

**Gráfico 4. Altas hospitalización Médica y tasa hospitalización, por edad y sexo. Aragón 2011**



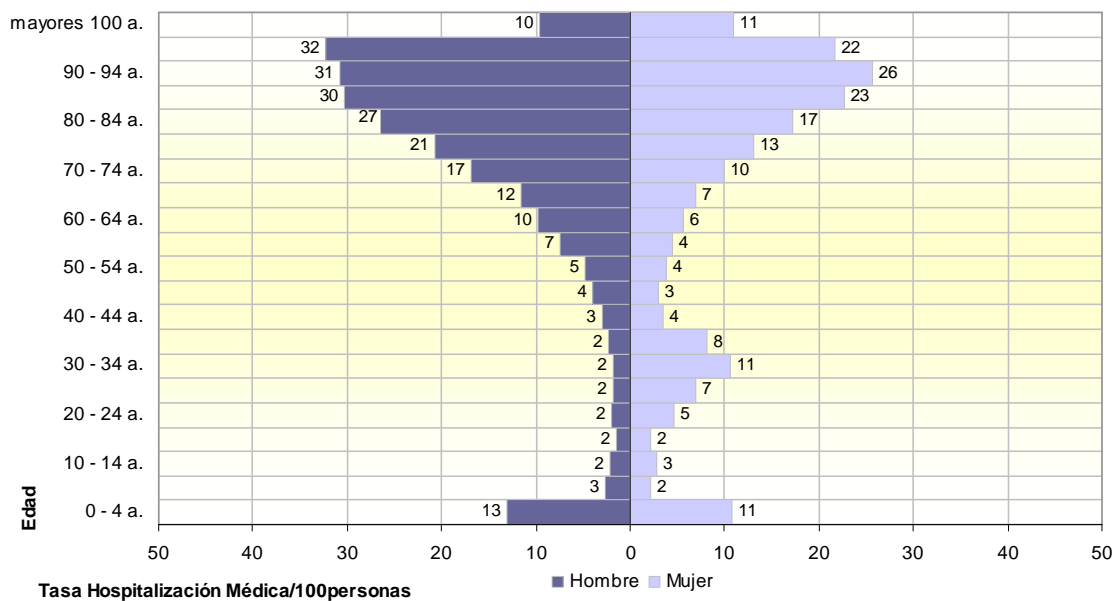
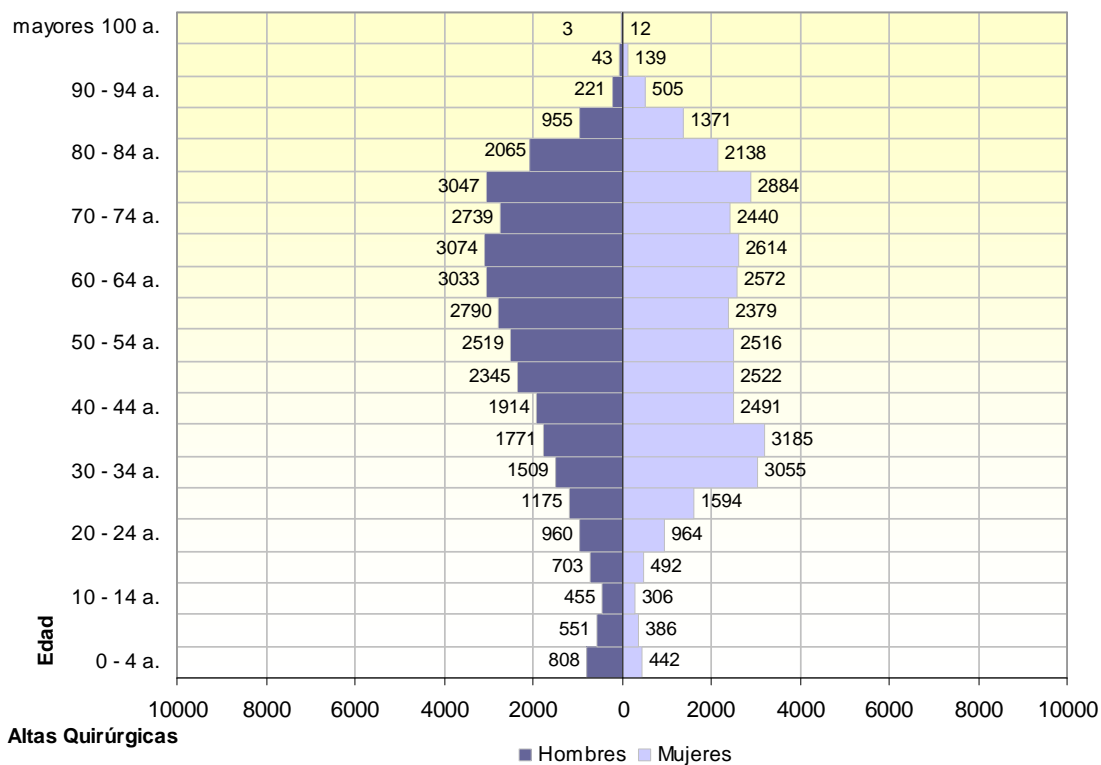
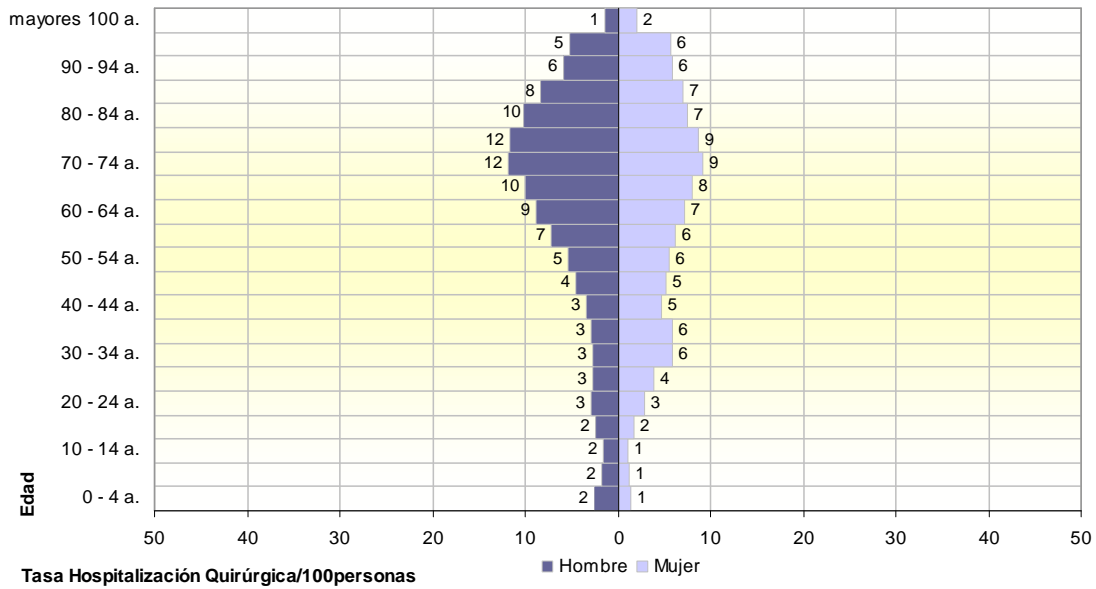


Gráfico 5. Altas hospitalización Quirúrgica y tasa hospitalización, por edad y sexo. Aragón 2011



En gráfico altas quirúrgicas se observa más número de altas en mujeres en edades de 30-34 años, debido a parto. En hombres más número de hospitalizaciones ocurridas en 75-80 años. La tasa de hospitalización es mayor en mujeres y hombres en edades 85-94 años.



## CARACTERÍSTICAS DE LAS ALTAS

En el 2011 las altas han tenido el mismo perfil evolutivo mensual que en año 2010, el mayor número de altas se registró en el primer trimestre del año. En el mes de marzo se registró el mayor número de altas, y en los meses de julio a septiembre se observó un acentuado descenso.

Con respecto al día de la semana, el 22 % de las altas se generaron en viernes, el 17% en jueves y 18 % en miércoles; tan sólo un 5 % se produjo en domingo.

Gráfico 6. Distribución de Altas por mes. Aragón 2010-2011

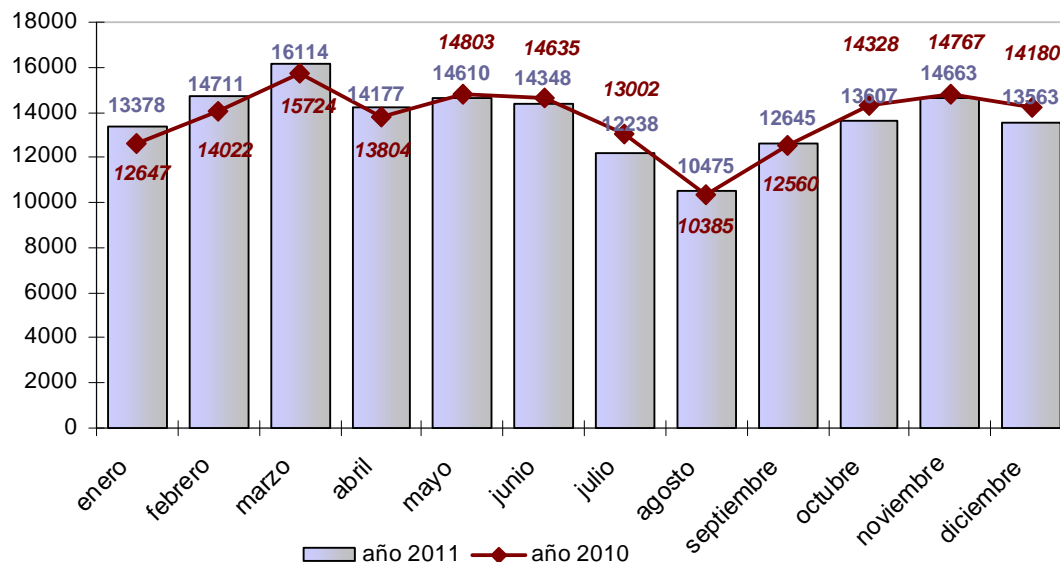
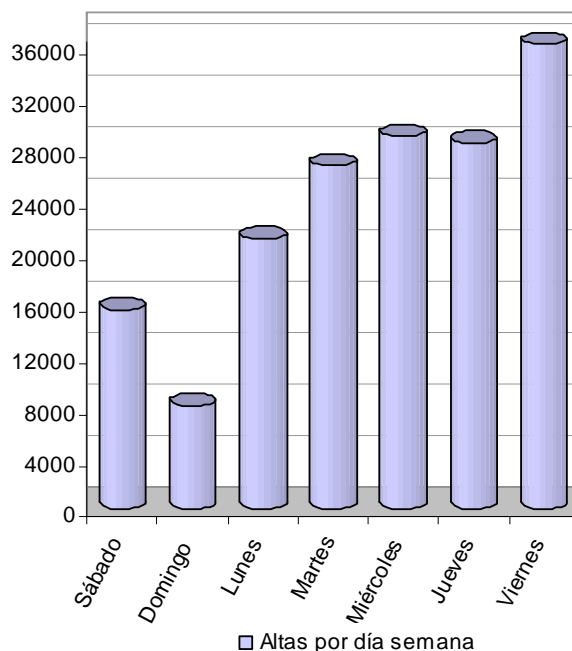


Gráfico 7. Distribución de Altas por día de la semana. Aragón 2011



## Tipo de ingreso

El ingreso fue programado en el 52,35% de los episodios de hospitalización, 86.130 altas, urgente en el 47,13%, 77.550 altas, y en 849 altas el ingreso ocurrió después de cirugía ambulatoria. Las mujeres causaron un 53 % de los ingresos urgentes y un 51% de los ingresos programados.

Gráfico 8. Altas según tipo ingreso por sexo. Aragón 2011

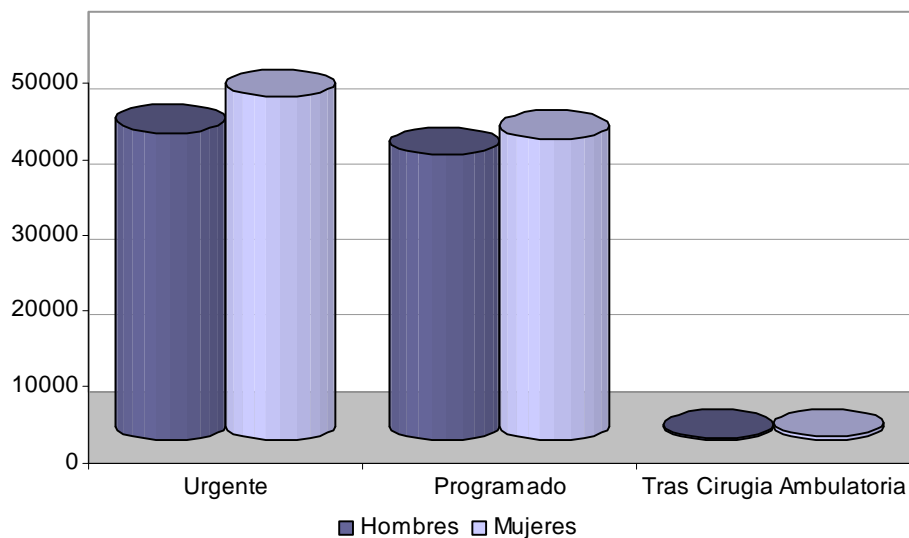
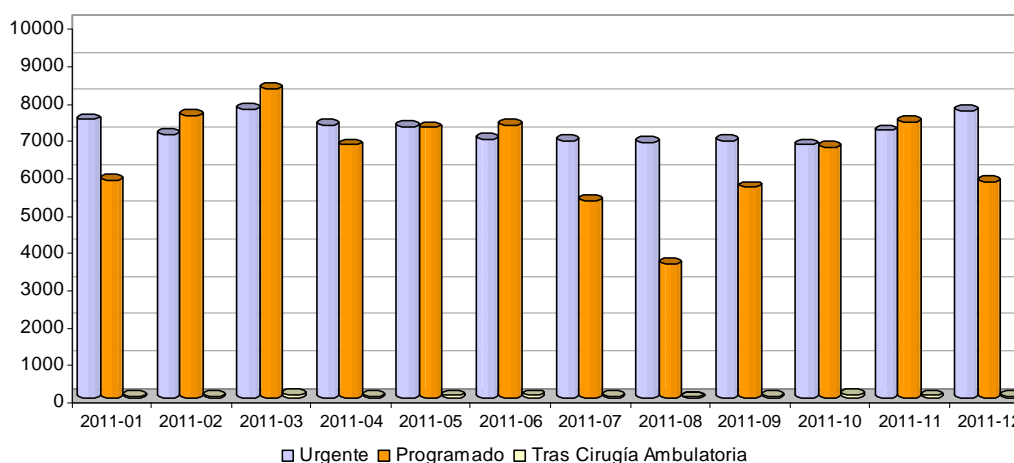


Gráfico 9. Altas según tipo ingreso evolución mensual. Aragón 2011



La variación intermensual en el número de altas según tipo de ingreso, es más acusada en las altas con ingreso programado.

## Motivo de alta

El 90,42% de las altas fue alta con destino a domicilio, en 3,92 % de las altas fue alta por éxitus y en 2,86 altas no se especificó. En 2,8 % de las altas, fue por los demás motivos codificados (traslado a otra área hospitalaria, resto de casos alta voluntaria, traslado a centro sociosanitario, otros y hospitalización a domicilio).

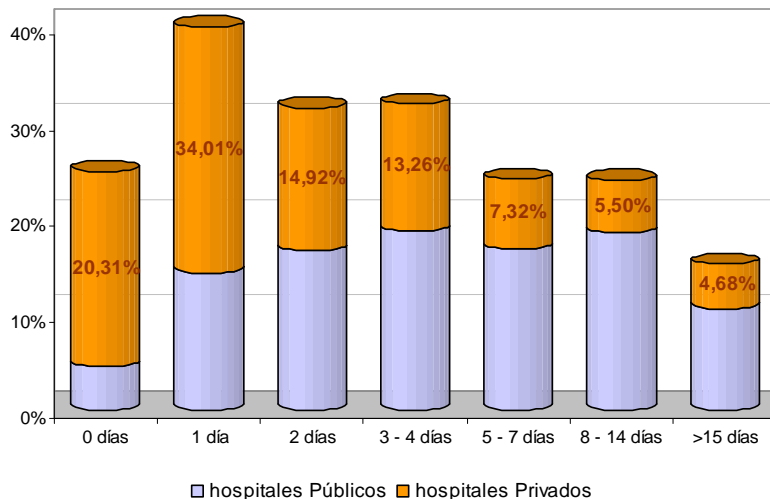
## Días de estancia

El 18,12 % de las altas tuvieron un día de estancia, el 17,6 % de las altas tuvieron estancias de 3-4 días y el 16,3% estancias de 2 días. De modo que el 52 % de las altas contabilizaron estancias de 1 a 4 días.

En los hospitales públicos el mayor porcentaje de altas, 19 % tuvieron estancias de 3-4 días, el 17 % estancias de 5- 7 días y el 16,6 % estancias de 2 días. De modo que el 52 % de las altas en hospitales públicos han tenido estancias de 2 a 7 días.

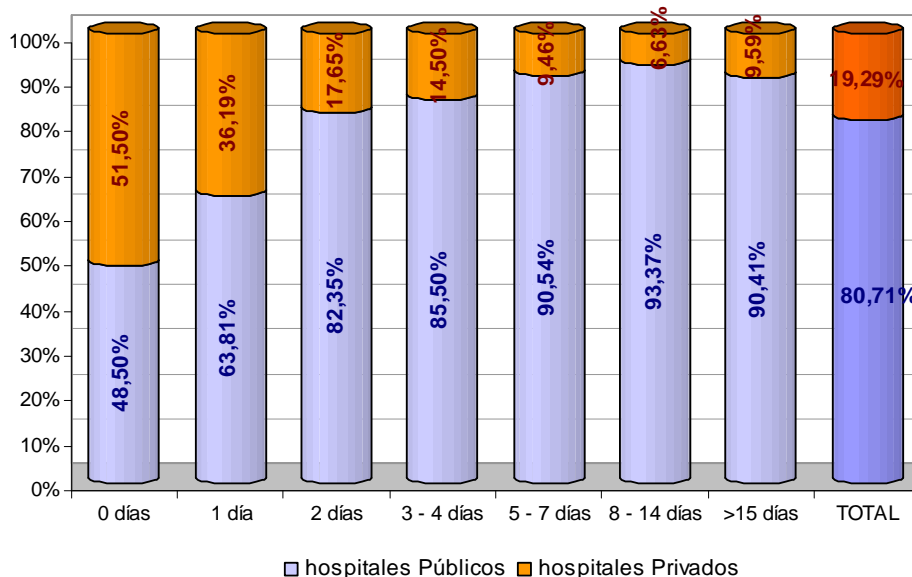
En los hospitales privados el mayor porcentaje de altas, 34 % tuvo estancias de 1 día y el 20 % estancias de 0 días. De forma que el 54 % de las altas en hospitales privados registraron estancias de 0 a 1 día.

**Gráfico 10. Distribución de altas por días de estancia y gestión hospital. Aragón 2011**



Las altas agrupadas por días de estancia, cuantos más días de estancia mayor porcentaje de altas en dicho grupo son de hospitales públicos.

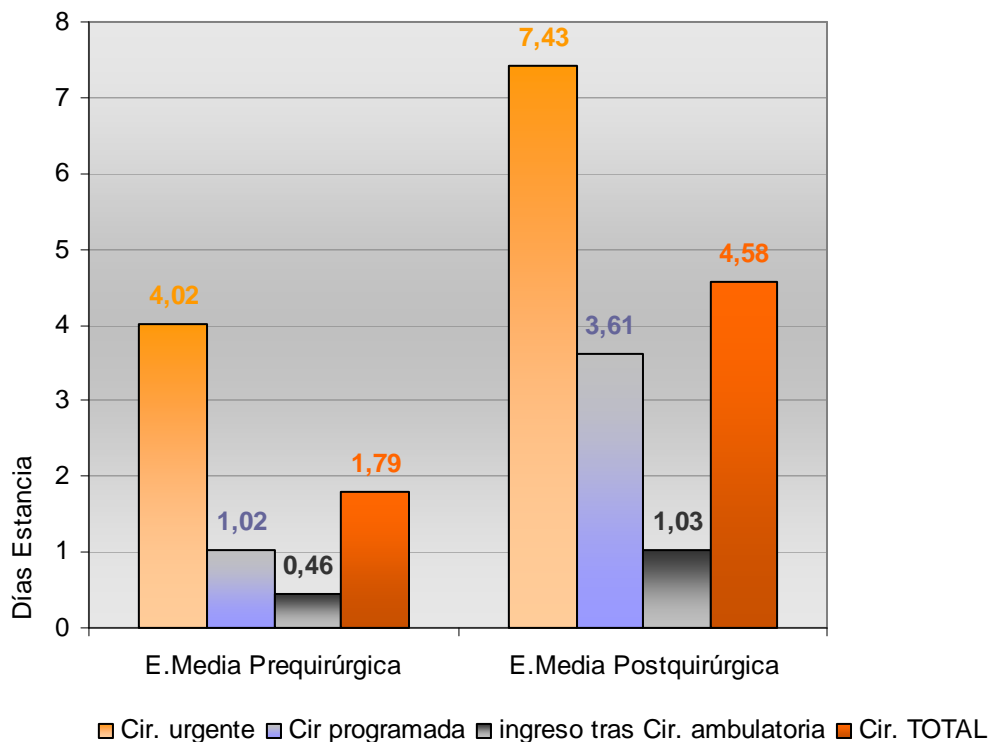
**Gráfico 11. Porcentaje Altas públicas/privadas en días de estancias. Aragón 2011**



En los hospitales públicos de asistencia general, la estancia media prequirúrgica en cirugía programada es menor que en cirugía urgente. También, la estancia media postquirúrgica en cirugía programada es menor que en cirugía urgente.



**Gráfico12. Estancia Media en Cirugía, Aragón 2011**



**Régimen económico**

El 81 % de las altas estuvieron financiadas por el Sistema Nacional de Salud (Servicio de Salud de Aragón, SNS y Servicios Regionales de Salud). El 5 % de las altas se financiaron por el propio paciente. El 2% por mutualidades de funcionarios. Y el resto por aseguradoras de accidentes, mutuas.

En el 8% de las altas no se registró el tipo de financiación.

**Reingresos**

El 28% de las altas, 46.420 casos, fueron episodios de pacientes que ingresan en el hospital después de haber tenido otro episodio de ingreso en el hospital en el mismo año por la misma o distinta causa.

En hospitales públicos el 30 % de los episodios fueron reingresos. En hospitales privados el 22 % de los episodios son reingresos.

Por servicio, más casos de reingresos ocurrieron en el servicio de Oncología. Siguen en porcentaje de casos de reingresos, los servicios: medicina interna, Hematología, Neumología y Nefrología.

El 3% de las altas fueron reingresos en el hospital después de haber tenido otro episodio de ingreso en el hospital en menos de 30 días, siendo el nuevo ingreso urgente y de la misma categoría diagnóstica mayor.

El 1,2% de las altas fueron episodios de pacientes que ingresan en el hospital después de haber tenido otro episodio de ingreso en el hospital en menos de 30 días, siendo el nuevo ingreso urgente y con mismo diagnóstico principal.

## CAUSAS DE HOSPITALIZACIÓN

Para analizar las causas de hospitalización, se agrupan los diagnósticos de los episodios según distintos criterios de clasificación, por:

Categoría Diagnóstica Mayor  
 Grupo Relacionado Diagnóstico  
 Capítulos diagnósticos de la CIE  
 Diagnóstico principal  
 Diagnósticos secundarios  
 Procedimientos

### Categoría Diagnóstica Mayor

Tabla 7. Categorías diagnósticas más frecuentes, altas, estancias y media edad. Aragón 2011

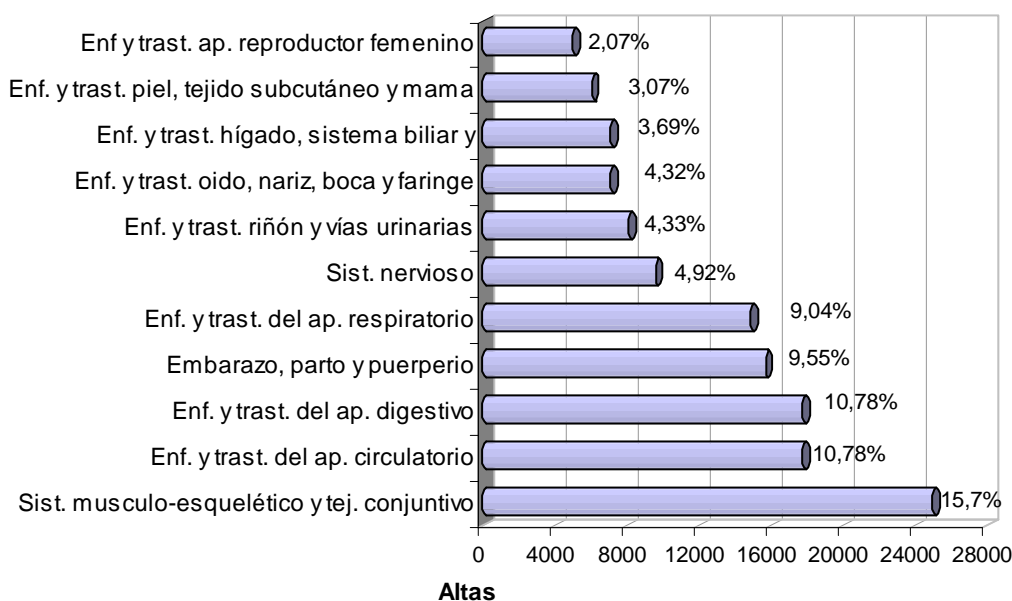
CDM	Altas	% Altas Aragón	Estancias	% Estancias Aragón	Estancia Media	Éxitus Casos	% Éxitus Aragón	Edad años Media	Peso GRD medio
8 SISTEMA MUSCULO-ESQUELÉTICO Y TEJIDO CONJUNTIVO	24.951	15,17	137.462	12,75	5,51	257	3,99	55,58	1,69
5 ENFERMEDADES Y TRASTORNOS DEL APARATO CIRCULATORIO	17.738	10,78	150.845	14,00	8,50	1.048	16,26	70,83	2,26
6 ENFERMEDADES Y TRASTORNOS DEL APARATO DIGESTIVO	17.737	10,78	115.821	10,75	6,53	783	12,15	56,52	1,40
14 EMBARAZO, PARTO Y PUERPERIO	15.717	9,55	46.720	4,33	2,97	1	0,02	32,11	0,66
4 ENFERMEDADES Y TRASTORNOS DEL APARATO RESPIRATORIO	14.879	9,04	139.539	12,95	9,38	1.597	24,78	65,38	1,78
1 SISTEMA NERVIOSO	9.607	5,84	95.566	8,87	9,95	714	11,08	58,58	2,07
11 ENFERMEDADES Y TRASTORNOS DEL RIÑÓN Y VÍAS URINARIAS	8.094	4,92	51.250	4,76	6,33	316	4,90	61,98	1,39
3 ENFERMEDADES Y TRASTORNOS DEL OIDO, NARIZ, BOCA Y FARINGE	7.123	4,33	20.797	1,93	2,92	70	1,09	36,84	0,91
7 ENFERMEDADES Y TRASTORNOS DEL HÍGADO, SISTEMA BILIAR Y PÁNCREAS	7.112	4,32	55.921	5,19	7,86	433	6,72	64,11	1,91
9 ENFERMEDADES Y TRASTORNOS DE LA PIEL, TEJIDO SUBCUTÁNEO Y MAMA	6.074	3,69	29.833	2,77	4,91	97	1,51	51,23	1,21
13 ENFERMEDADES Y TRASTORNOS DEL APARATO REPRODUCTOR FEMENINO	5.053	3,07	18.141	1,68	3,59	58	0,90	49,30	1,12
23 OTRAS CAUSAS DE ATENCION SANITARIA	3.567	2,17	24.774	2,30	6,95	112	1,74	55,68	0,95
17 TRASTORNOS MIELOPROLIFERATIVOS Y NEOPLASIAS MAL DIFERENCIADAS	3.284	2,00	19.812	1,84	6,03	170	2,64	58,99	2,35
10 ENFERMEDADES Y TRASTORNOS DEL SISTEMA ENDOCRINO, NUTRICIÓN Y METABOLISMO	3.265	1,98	22.049	2,05	6,75	102	1,58	54,22	1,38
19 TRASTORNOS MENTALES	3.180	1,93	43.807	4,06	13,78	54	0,84	50,72	1,27
2 ENFERMEDADES Y TRASTORNOS DEL OJO	3.155	1,92	4.865	0,45	1,54	2	0,03	64,51	0,94
15 RECIÉN NACIDOS Y NEONATOS CON PATOLOGÍA ORIGINADA EN EL PERÍODO NEONATAL	2.959	1,80	20.356	1,89	6,88	36	0,56	0,05	1,68
12 ENFERMEDADES Y TRASTORNOS DEL APARATO REPRODUCTOR MASCULINO	2.634	1,60	12.445	1,15	4,72	44	0,68	56,26	1,23
16 ENFERMEDADES Y TRASTORNOS DE SANGRE, ÓRGANOS HEMATOPOYÉTICOS Y SISTEMA INMUNOLÓGICO	2.244	1,36	13.762	1,28	6,13	69	1,07	60,49	1,42
18 ENFERMEDADES INFECCIOSAS	2.136	1,30	23.235	2,16	10,88	287	4,45	56,76	2,40
0 CATEGORIA NO VALIDA	1.648	1,00	8.736	0,81	5,30	130	2,02	46,46	0,00
21 LESIONES Y ENVENENAMIENTOS Y EFECTOS TÓXICOS DE FÁRMACOS	1.439	0,87	10.300	0,96	7,16	29	0,45	49,26	1,48
20 USO DE DROGAS/ALCOHOL Y TRASTORNOS MENTALES ORGÁNICOS INDUCIDOS	402	0,24	3.772	0,35	9,38	1	0,02	42,32	0,69
24 INFECCIONES POR HIV	256	0,16	3.718	0,34	14,52	15	0,23	43,33	2,85
25 POLITRAUMATISMOS	144	0,09	2.422	0,22	16,82	14	0,22	46,19	4,57
22 QUEMADURAS	131	0,08	1.855	0,17	14,16	5	0,08	41,74	3,58

Las once primeras causas agrupan más del 80 % del total de altas con un 80% de las estancias.

La CDM con más número de casos es la de Sistema Musculoesquelético y tejido conjuntivo (15,7%), seguida de Enfermedades del Aparato Circulatorio (10,78%), Enfermedades del Aparato Digestivo (10,78%) y en cuarto lugar Embarazo, parto y puerperio (9,55%), y quinta Enfermedades Aparato Respiratorio.

En año 2010, las causas más frecuentes de hospitalización son las mismas, estando en segundo lugar las enfermedades del aparato digestivo y en tercero las enfermedades del aparato circulatorio.

**Gráfico 13. Las Causas de hospitalización más frecuentes, CDM. Aragón 2011**



Respecto al año 2010, en las causas más frecuentes, hay un aumento del 9 % en Enfermedades y trastorno riñón y vías urinarias y una disminución de 4,5 % en Embarazo, parto y puerperio.

En las demás causas respecto al 2010, lo más relevante es el descenso del 24 % en enfermedades y trastornos del ojo y del 23 % en categoría no válida. Destaca también un 22 % de aumento en otras causas de atención sanitaria.

La CDM más frecuente, Sistema Musculoesquelético y tejido conjuntivo, es debido fundamentalmente a la casuística en hospitales privados. En estos, en global, representa el 29 % de las altas; mientras en los hospitales públicos representa un 12% de ellas.

## Grupos Relacionados por Diagnóstico

Otro de los criterios de clasificación de las altas atendidas ha sido la utilización de los Grupos relacionados con el diagnóstico. Un episodio es asignado a un único y solo un GRD. En 2011 las altas se agruparon utilizando la versión 25.0 de AP GRD.

Hemos contabilizado en Aragón en 2011, 674 GRDs diferentes, pero en tan solo 61 GRDs se agruparon el 50 % de las altas.

El GRD más frecuente fue el 373, parto vaginal sin complicaciones, este GRD fue también el más frecuente en 2010 si bien se registró en 2011 una variación interanual de 2,3% menor.

El segundo GRD en frecuencia fue el 541, Neumonía simple y otros trastornos respiratorios excluido bronquitis y asma con complicaciones mayor, que aumentó un 6,5 % respecto al 2010, el tercer GRD más frecuente fue el 127, insuficiencia cardiaca y shock, que disminuyó casi un 4 %, el cuarto fue el 372, parto vaginal con complicaciones, que disminuyó un 4,4% respecto al año anterior y el quinto GRD fue el 222, procedimientos sobre la rodilla sin complicaciones, que aumentó un 8% con respecto al año anterior.

En 2010 los tres primeros GRDs atendidos con más frecuencia fueron los mismos que en 2011, pero en cuarto lugar destacó el GRD 039, procedimientos sobre cristalino con o sin vitrectomía, que en 2011 aparecía como undécimo debido a un descenso del 33%, y el quinto GRD sería el 372 , parto con complicaciones, que ocupaba el cuarto lugar en 2011.

Los cinco GRDs más frecuentes contabilizaron casi el 11 % de las altas.

En la tabla a continuación se presentan los GRDs con más de 1.000 altas por orden de frecuencia. Reseñar que 35 GRD contabilizaron el 37% de las altas en 2011.

En 21 de estos procesos hubo menos altas que en 2010. Destacamos los procedimientos sobre cristalino con o sin vitrectomía que con 1.711 altas, registraron un 33 % menos de altas y el GRD “no agrupable” con un 23 % menos de altas, respecto 2010. También se registraron reducciones en el número de casos en el GRD 541, neumonía simple y pleuritis edad > 17 años con complicaciones, con un 11 % menos de casos en 2011.

Por el contrario hubo 14 GRDs que aumentaron las altas atendidas respecto al año anterior, destacando: GRD 467 Otros factores que influyen en el estado de salud, con un 86 % más, GRD 243 Problemas médicos de la espalda, con un 19% más y GRD 544, insuficiencia cardiaca congestiva y arritmia cardiaca con complicaciones mayor, con un 13 % más de altas en 2011.

Los 35 procesos más frecuentes, supusieron un 37 % de las altas, y generaron el 28 % de las estancias. De estos procesos más frecuentes, los cinco GRD con más estancias fueron: GRD 541 Neumonía simple y otros trastornos respiratorios excluido bronquitis y asma con complicaciones mayor, 3,8% de las estancias, GRD 127 Insuficiencia cardiaca y shock, 2,3% de las estancias, GRD 430 Psicosis, (2,2%), GRD 014 Ictus con infarto, (2,1%) y el GRD 544 Insuficiencia cardiaca congestiva y arritmia cardiaca con complicaciones mayor (1,7%). Ya en sexto lugar se registró el GRD 373 Parto vaginal sin complicaciones, que generó el 1, 7% del total de estancias.

Del resto de GRD, los otros 640 procesos que acumulan 63% altas, sólo tres de ellos generaron unas estancias igual o superiores al 1%, fueron: Rehabilitación (GRD 462), Otros trastornos sistema nervioso excluido AIT, convulsiones y cefalea con complicación mayor (GRD 533) y Procedimiento mayor estómago, esófago, duodeno, intestino delgado y grueso con complicación mayor (GRD 585)

Tabla 8. 35 GRDs más frecuentes. Aragón 2011

GRD	Altas	Estancia Media	Peso GRD Medio	Éxitos Casos	Edad años Media
373 - Parto vaginal sin complicaciones	7.035	2,59	0,58	0	31,64
541 - Neumonía simple y otros trast.respiratorios exc. bronquitis & asma con cc mayor	3.484	11,62	2,34	731	76,28
127 - Insuficiencia cardiaca & shock	2.738	9,02	1,42	178	79,65
372 - Parto vaginal con complicaciones	2.410	3,13	0,70	0	31,85
222 - Procedimientos sobre la rodilla sin cc	2.195	1,57	1,14	0	41,99
162 - Procedimientos sobre hernia inguinal & femoral edad>17 sin cc	2.178	1,66	0,74	0	60,39
359 - Proc. sobre utero & anejos por ca.in situ & proceso no maligno sin cc	1.961	3,36	1,10	0	51,20
209 - Sustitucion articulacion mayor excepto cadera & reimplante miembro inferior, excepto por cc	1.877	7,90	3,28	1	72,01
243 - Problemas medicos de la espalda	1.801	4,73	0,79	2	55,58
410 - Quimioterapia	1.719	1,36	1,14	0	56,84
039 - Procedimientos sobre cristalino con o sin vitrectomia	1.711	0,46	0,92	0	73,25
371 - Cesárea, sin complicaciones	1.672	4,49	0,87	0	33,03
470 - No agrupable	1.648	5,30	0,00	130	46,46
544 - ICC & arritmia cardiaca con cc mayor	1.615	11,56	3,42	351	81,30
232 - Artroscopia	1.598	1,56	1,01	0	46,27
014 - Ictus con infarto	1.565	14,33	1,88	119	75,82
494 - Colectectomia laparoscopica sin explorac. conducto biliar sin cc	1.533	2,86	0,96	0	56,79
225 - Procedimientos sobre el pie	1.486	1,94	1,24	0	56,33
867 - Escision local y extraccion de dispositivo fijacion interna excepto cadera y femur, sin cc	1.445	2,05	1,15	0	45,65
818 - Sustitucion de cadera excepto por complicaciones	1.425	9,96	3,61	9	73,70
055 - Procedimientos miscelaneos sobre oido, nariz, boca & garganta	1.422	1,65	0,76	0	44,09
430 - Psicosis	1.378	17,20	1,52	1	46,07
467 - Otros factores que influyen en el estado de salud	1.294	1,84	0,31	22	47,05
158 - Procedimientos sobre ano & enterostomia sin cc	1.262	1,93	0,66	0	50,14
629 - Neonato, peso al nacer >2499 g, sin p.quir.signif., diag neonato normal	1.241	2,28	0,24	0	0,00
311 - Procedimientos transuretrales sin cc	1.217	3,40	0,80	1	66,10
088 - Enfermedad pulmonar obstructiva cronica	1.202	8,75	1,15	30	74,35
089 - Neumonía simple & pleuritis edad>17 con cc	1.138	9,99	1,31	71	76,61
227 - Procedimientos sobre tejidos blandos sin cc	1.132	2,00	1,01	0	46,85
229 - Proc. sobre mano o muñeca, excepto proc.mayores s.articulacion sin cc	1.130	1,58	0,88	0	45,37
381 - Aborto con dilatacion & legrado, aspiracion o histerotomia	1.103	0,82	0,59	0	34,05
395 - Trastornos de los hematies edad>17	1.099	5,16	1,05	22	71,11
219 - Proc. extr.inferior & humero exc. cadera, pie, femur edad>17 sin cc	1.089	4,84	1,36	1	53,29
101 - Otros diagnosticos de aparato respiratorio con cc	1.069	9,49	1,00	58	76,27
125 - Trast.circulatorios excepto iam, con cateterismo sin diag. complejo	1.010	3,53	0,88	0	64,60

## GRDs médicos y GRDs quirúrgicos

En la tabla siguiente mostramos los GRDs del grupo médico que presentaron un número mayor de altas

Los cinco más frecuentes en 2011 fueron: Parto vaginal sin complicaciones (GRD 373), Neumonía simple y otros trastornos respiratorios excluyendo bronquitis y asma con complicación mayor (GRD 541), Parto vaginal con complicaciones (GRD372), Insuficiencia cardiaca y shock (GRD 127), e Insuficiencia Cardiaca Congestiva y arritmia cardiaca con complicación mayor (GRD 544).

Tabla 9. GRDs Médicos más frecuentes. Aragón 2011

GRD	Altas	Estancia Media	Peso GRD Medio	Éxitus Casos	Edad años Media
373 - Parto Vaginal Sin Complicaciones	7.035	2,59	0,58	0	31,64
541 - Neumonía Simple Y Otros Trast.Respiratorios Exc. Bronquitis & Asma Con Cc Mayor	3.484	11,62	2,34	731	76,28
127 - Insuficiencia Cardiaca & Shock	2.738	9,02	1,42	178	79,65
372 - Parto Vaginal Con Complicaciones	2.410	3,13	0,70	0	31,85
243 - Problemas Medicos De La Espalda	1.801	4,73	0,79	2	55,58
410 - Quimioterapia	1.719	1,36	1,14	0	56,84
544 - Icc & Arritmia Cardiaca Con Cc Mayor	1.615	11,56	3,42	351	81,30
014 - Ictus Con Infarto	1.565	14,33	1,88	119	75,82
430 - Psicosis	1.378	17,20	1,52	1	46,07
467 - Otros Factores Que Influyen En El Estado De Salud	1.294	1,84	0,31	22	47,05
629 - Neonato, Peso Al Nacer >2499 G, Sin P.Quir.Signif., Diag Neonato Normal	1.241	2,28	0,24	0	0,00
088 - Enfermedad Pulmonar Obstructiva Cronica	1.202	8,75	1,15	30	74,35
089 - Neumonía Simple & Pleuritis Edad>17 Con Cc	1.138	9,99	1,31	71	76,61
395 - Trastornos De Los Hematies Edad>17	1.099	5,16	1,05	22	71,11
101 - Otros Diagnosticos De Aparato Respiratorio Con Cc	1.069	9,49	1,00	58	76,27
125 - Trast.Circulatorios Excepto Iam, Con Cateterismo Sin Diag. Complejo	1.010	3,53	0,88	0	64,60
324 - Calculos Urinarios Sin Cc	981	2,52	0,44	0	51,16
208 - Trastornos Del Tracto Biliar Sin Cc	964	5,72	0,68	1	67,03
073 - Otros Diagnosticos De Oido, Nariz, Boca & Garganta Edad>17	914	1,66	0,73	0	55,39
814 - Gastroenteritis No Bacteriana Y Dolor Abdominal Edad > 17 Sin Cc	887	4,24	0,49	7	52,21
816 - Gastroenteritis No Bacteriana Y Dolor Abdominal Edad < 18 Sin Cc	853	2,26	0,46	0	4,62
775 - Bronquitis & Asma Edad<18 Sin Cc	842	3,05	0,64	0	2,12
087 - Edema Pulmonar & Insuficiencia Respiratoria	828	9,04	1,51	140	75,82
143 - Dolor Toracico	817	4,16	0,59	0	64,62
082 - Neoplasias Respiratorias	814	9,01	1,91	167	68,14
183 - Esofagitis, Gastroenteritis & Trast.Digest. Miscelaneos Edad>17 Sin Cc	806	5,68	0,75	3	62,02
462 - Rehabilitación	800	18,12	2,07	49	68,33
886 - Otros Diagnosticos Anteparto Sin Procedimiento Quirúrgico	776	3,38	0,61	0	31,59
533 - Otros Trast. Sistema Nervioso Exc. Ait, Convulsiones & Cefalea Con Cc Mayor	732	18,22	4,43	268	75,37
552 - Trast. Ap. Digestivo Excepto Esof., Gastroent. & Ulc.No Compl. Con Cc Mayor	724	12,31	3,24	230	74,77
557 - Trastornos Hepatobiliares Y De Pancreas Con Cc Mayor	714	15,04	3,77	191	69,91
543 - Trast.Circulatorios Excepto Iam, Endocarditis, Icc & Arritmia Con Cc Mayor	694	11,28	2,43	96	72,38
138 - Arritmias Cardiacas & Trastornos De Conduccion Con Cc	690	6,81	1,14	10	76,52
175 - Hemorragia Gastrointestinal Sin Cc	661	5,33	0,84	4	66,17

Con respecto a los GRDs quirúrgicos, los cinco más frecuentes fueron: Procedimientos sobre la rodilla sin complicaciones (GRD 222), Procedimiento sobre útero y anejos por carcinoma in situ y proceso no maligno sin complicación (GRD 359), Cesárea, sin complicaciones (GRD 371), Procedimientos sobre hernia inguinal y femoral edad>17 sin complicación (GRD 162) y Sustitución articulación mayor excepto cadera y reimplante miembro inferior, excepto por complicación (GRD 209).



Tabla 10. GRDs Quirúrgicos más frecuentes. Aragón 2011

GRD	Altas	Estancia Media	Peso GRD Medio	Éxitus Casos	Edad años Media
222 - Procedimientos Sobre La Rodilla Sin Cc	2.195	1,57	1,14	0	41,99
162 - Procedimientos Sobre Hernia Inguinal & Femoral Edad>17 Sin Cc	2.178	1,66	0,74	0	60,39
359 - Proc. Sobre Utero & Anejos Por Ca.In Situ & Proceso No Maligno Sin Cc	1.961	3,36	1,10	0	51,20
209 - Sustitucion Articulacion Mayor Excepto Cadera & Reimplante Miembro Inferior, Excepto Por Cc	1.877	7,90	3,28	1	72,01
039 - Procedimientos Sobre Cristalino Con O Sin Vitrectomia	1.711	0,46	0,92	0	73,25
371 - Cesarea, Sin Complicaciones	1.672	4,49	0,87	0	33,03
232 - Artroscopia	1.598	1,56	1,01	0	46,27
494 - Colectectomia Laparoscopica Sin Explorac. Conducto Biliar Sin Cc	1.533	2,86	0,96	0	56,79
225 - Procedimientos Sobre El Pie	1.486	1,94	1,24	0	56,33
867 - Escision Local Y Extraccion De Dispositivo Fijacion Interna Excepto Cadera Y Femur, Sin Cc	1.445	2,05	1,15	0	45,65
818 - Sustitucion De Cadera Excepto Por Complicaciones	1.425	9,96	3,61	9	73,70
055 - Procedimientos Miscelaneos Sobre Oido, Nariz, Boca & Garganta	1.422	1,65	0,76	0	44,09
158 - Procedimientos Sobre Ano & Enterostomia Sin Cc	1.262	1,93	0,66	0	50,14
311 - Procedimientos Transuretrales Sin Cc	1.217	3,40	0,80	1	66,10
227 - Procedimientos Sobre Tejidos Blandos Sin Cc	1.132	2,00	1,01	0	46,85
229 - Proc. Sobre Mano O Muñeca, Excepto Proc.Mayores S.Articulacion Sin Cc	1.130	1,58	0,88	0	45,37
381 - Aborto Con Dilatacion & Legrado, Aspiracion O Histerotomia	1.103	0,82	0,59	0	34,05
219 - Proc. Extr.Inferior & Húmero Exc. Cadera,Pie,Femur Edad>17 Sin Cc	1.089	4,84	1,36	1	53,29
119 - Ligadura & Stripping De Venas	984	1,04	0,89	0	51,98
160 - Procedimientos Sobre Hernia Excepto Inguinal & Femoral Edad>17 Sin Cc	982	2,75	0,97	0	57,34
758 - Procedimientos Sobre Espalda & Cuello Exc. Fusion Espinal Sin Cc	901	5,46	1,13	0	50,81
224 - Proc. Hombro, Codo O Antebrazo, Exc. Proc.Mayor De Articulacion Sin Cc	876	2,25	0,93	0	46,81
261 - Proc. S. Mama Por Proceso No Maligno Excepto Biopsia & Excision Local	799	1,73	1,15	0	38,76
211 - Proc. De Cadera & Femur Excepto Articulacion Mayor Edad>17 Sin Cc	783	11,25	2,18	8	77,76
060 - Amigdalectomia &/O Adenoidectomia Solo, Edad<18	760	1,35	0,55	0	5,56
116 - Otras Implantaciones De Marcapasos Cardiaco Permanente	751	6,68	3,59	0	77,63
270 - Otros Procedimientos Sobre Piel, T.Subcutaneo & Mama Sin Cc	633	1,97	0,97	0	50,36
461 - Proc. Quirurgico Con Diag. De Otro Contacto Con Servicios Sanitarios	633	6,20	1,13	8	54,94
360 - Procedimientos Sobre Vagina, Cervix & Vulva	623	1,58	0,85	0	39,66
006 - Liberacion De Tunel Carpiano	605	1,06	0,69	0	56,71
370 - Cesarea, Con Complicaciones	578	5,42	1,09	0	32,76
290 - Procedimientos Sobre Tiroides	535	3,21	0,97	0	52,40
361 - Laparoscopia O Interrupcion Tubarica Incisional	527	2,37	1,03	0	38,33
883 - Apendicectomia Laparoscópica	520	2,94	0,95	0	34,79
468 - Procedimiento Quirúrgico Extensivo Sin Relación Con Diagnóstico Principal	509	10,97	4,29	37	53,74

Por sexo, en hombres fueron más frecuentes los siguientes GRDs quirúrgicos: procedimientos sobre hernia inguinal y femoral edad>17 sin complicaciones y procedimientos sobre la rodilla sin complicaciones, procedimiento cardiovascular percutáneo con stent liberador de fármaco sin IAM, otros procedimientos vasculares con complicación mayor y procedimientos cardiovascular percutáneos con IMA, fallo cardiaco o shock.

En mujeres fueron más frecuentes los siguientes GRDs quirúrgicos: procedimiento sobre útero y anejos por carcinoma in situ y proceso no maligno sin complicaciones, cesárea sin complicaciones, sustitución articulación mayor excepto cadera y reimplante miembro inferior excepto por complicación, cesárea con complicaciones y procedimientos sobre el pie.

## Capítulos Principales de la CIE

Hemos agrupado los diagnósticos principales en los capítulos principales de la CIE (Clasificación internacional de Enfermedades) que hacen referencia a órganos, aparatos.. La distribución de las altas por Capítulos de la CIE se muestra en la siguiente tabla.

Tabla 11. Altas por Capítulos diagnósticos. Aragón 2011

Diag. Capítulo	Altas	% Altas	Estancia Media	Éxitus Casos	Peso GRD Medio
(07) Enf. del sistema circulatorio	19.887	12,09	9,60	1.530	2,36
(02) Neoplasias	15.854	9,64	8,34	1.497	2,16
(08) Enf. del aparato respiratorio	15.988	9,72	7,60	1.219	1,44
(09) Enf. del aparato digestivo	18.301	11,12	5,94	550	1,36
(17) Lesiones y envenenamientos	14.230	8,65	7,37	351	1,82
(01) Enf. infecciosas y parasitarias	2.565	1,56	9,99	262	2,22
(10) Enf. del aparato genitourinario	10.310	6,27	4,81	218	1,13
(16) Síntomas, signos y estados mal definidos	7.123	4,33	5,14	167	0,95
No codificado	774	0,47	6,74	114	0,00
(v) Factores que influyen estado salud y contacto serv. sanitarios	8.033	4,88	4,83	105	1,14
(03) Enf. endocrinas, nutrición y metabólicas y trastornos inmunidad	3.066	1,86	7,19	102	1,52
(06) Enf. sistema nervioso y órganos de los sentidos	7.852	4,77	4,13	95	1,16
(04) Enf. de la sangre y órganos hematopoyéticos	1.705	1,04	6,84	58	1,41
(05) Trastornos mentales	3.353	2,04	14,57	54	1,26
(12) Enf. de la piel y del tejido subcutáneo	1.800	1,09	8,66	45	1,30
(13) Enf. del sistema osteo-mioarticular y tejido conectivo	14.471	8,80	4,32	37	1,63
(15) Ciertas enf. con origen en el periodo perinatal	2.076	1,26	8,32	30	2,04
(14) Anomalías congénitas	1.414	0,86	4,58	9	1,82
(11) Complicaciones del embarazo, parto y puerperio	15.719	9,55	2,98	1	0,66
(E) Causas externas de lesiones e intoxicaciones	7	0,00	3,71	0	0,00
<b>Total general</b>	<b>164528</b>	<b>100</b>	<b>6,55</b>	<b>6.444</b>	<b>1,53</b>

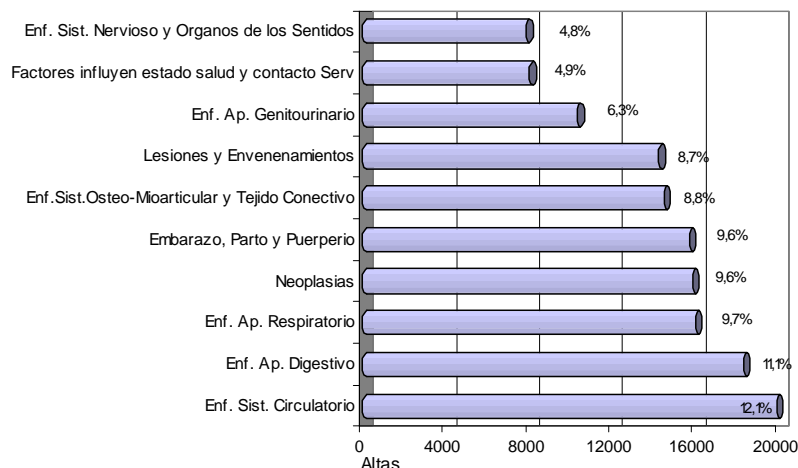
Tal y como se muestra en la tabla anterior, los Capítulos Diagnósticos que presentaron en 2011 un mayor número de altas fueron: Enfermedades del Sistema Circulatorio (12%) enfermedades del Aparato Digestivo (11%), enfermedades Aparato Respiratorio (9,7%) y en cuarto lugar Neoplasias (9,6%), y quinta Embarazo, Parto y Puerperio.

Las enfermedades del Sistema Musculo-esquelético y tejido conjuntivo, primera causa de hospitalización en la categoría diagnóstica mayor pasa a ser la sexta analizando el diagnóstico principal en capítulos.

Las altas por lesiones y envenenamientos representan casi un 9 %, séptima en frecuencia.

El capítulo diagnóstico más frecuente (decir cual es), representa el 13 % de las altas en hospitales públicos y el 7% de las altas en hospitales privados.

Gráfico 14. Las Causas de hospitalización más frecuentes, Capítulos diagnósticos. Aragón 2011





## Diagnóstico principal

Hemos analizado la casuística de 2011 clasificando los episodios según el diagnóstico principal codificado por la CIE 9 MC, agrupados en secciones diagnósticas. En la tabla 12 mostramos las 19 secciones diagnósticas que agrupan más del 50% de las altas (51,7%).

Las diez primeras secciones diagnósticas agruparon el 33% de las altas.

La sección diagnóstica más frecuente es Otras formas de enfermedad cardiaca (códigos 420-429) que contabilizó casi el 5 % de las altas.

Tabla 12. Diagnósticos más frecuentes, 19 secciones diagnósticas-. Aragón 2011

Sección Diagnóstico	Altas	Porcentaje altas	Estancia Media	Edad años Media
420-429 Otras formas de enfermedad cardiaca	7.523	4,57	9,22	75,89
780-789 Sintomas	6.679	4,06	5,15	51,7
710-719 Artropatías y trastornos relacionados	6.612	4,02	4,67	55,41
570-579 Otras enf. del aparato digestivo	6.292	3,82	7,21	64,17
650-659 Parto normal y otras indicaciones para cuidados durante el embarazo, trabajo de parto y parto	6.112	3,71	3,12	31,88
V50-V59 Personas que entran en contacto con los servicios sanitarios para procedimientos específicos y cuidados posteriores	5.136	3,12	6,42	58,03
550-553 Hernia de la cavidad abdominal	4.184	2,54	2,71	59,13
660-669 Complicaciones que se presentan principalmente durante el curso del parto	4.122	2,51	3,18	32,22
510-519 Otras enfermedades del aparato respiratorio	4.036	2,45	9,61	71,12
410-414 Cardiopatía isquémica	3.790	2,30	8,52	70,11
430-438 Enf. cerebrovascular	3.767	2,29	13,1	74,77
590-599 Otras enf. del aparato urinario	3.760	2,29	5,81	58,69
480-488 Neumonía y gripe	3.581	2,18	10,44	65,4
640-649 Complicaciones principalmente relacionadas con el embarazo	3.521	2,14	3,43	31,62
820-829 Fracturas - fracturas de miembro inferior	3.490	2,12	10,53	69,25
560-569 Otras enf. de los intestinos y del peritoneo	3.297	2,00	7,46	63,26
470-478 Otras enf. del tracto respiratorio superior	3.292	2,00	1,65	31,53
996-999 Complicaciones de cuidados quirúrgicos y médicos no clasificados bajo otros conceptos	2.983	1,81	9,7	61,62

Por sexo, en hombres (tabla13) en 15 secciones diagnósticas encontramos casi el 50 % de las altas. La sección diagnóstica más frecuente fue "Otras formas de enfermedad cardiaca", (códigos 420-429), que reunió el 5,1 % de las altas. La segunda sección diagnóstica y tercera, fueron respectivamente "Síntomas", (códigos 780-789) y "Artropatías y trastornos relacionados", (códigos 710-719).

Tabla 13. Diagnósticos más frecuentes en hombres, 15 secciones diagnósticas-. Aragón 2011

Sección Diagnóstico	Altas	Porcentaje altas	Estancia Media	Edad años Media
420-429 Otras formas de enfermedad cardiaca	3.980	5,05	9,1	73,46
780-789 Sintomas	3.645	4,62	5,1	51,55
710-719 Artropatías y trastornos relacionados	3.542	4,49	4,09	50,72
570-579 Otras enf. del aparato digestivo	3.275	4,16	7,68	63,79
550-553 Hernia de la cavidad abdominal	3.118	3,96	2,35	58,52
410-414 Cardiopatía isquémica	2.714	3,44	8,38	68,09
V50-V59 Personas que entran en contacto con los servicios sanitarios para procedimientos específicos y cuidados posteriores	2.194	2,78	6,73	58,76
510-519 Otras enf. del aparato respiratorio	2.164	2,75	9,57	68,29
480-488 Neumonía y gripe	2.163	2,74	10,47	65,97
590-599 Otras enf. del aparato urinario	2.133	2,71	5,2	60,12
430-438 Enf. cerebrovascular	2.118	2,69	12,91	72,8
470-478 Otras enf. del tracto respiratorio superior	2.037	2,58	1,72	32,57
179-189 Neoplasia maligna de órganos genitourinarios	1.998	2,53	6,58	69,21
490-496 EPOC y enf. asociadas	1.954	2,48	9,36	71,44
600-608 Enf. de órganos genitales masculinos	1.791	2,27	4,43	60,51

En mujeres (tabla 14) en 15 secciones diagnósticas encontramos más del 50 % de las altas. La sección diagnóstica más frecuente fue “Parto normal y otras indicaciones para cuidados durante el embarazo, trabajo de parto y parto”, (códigos 650-659), que sumó el 7 % de las altas. La segunda más frecuente fue “Complicaciones que se presentan principalmente durante el curso del parto”, (códigos 660-669), con el 5 % de las altas. Y en tercer lugar “Otras formas de enfermedad cardíaca”, (códigos 420-429), que contó con el 4 % de las altas. Quinto lugar volvieron a ser “diagnósticos relacionados con embarazo”.

Las tres primeras causas en hombre fueron las primeras causas en mujeres si excluyéramos los diagnósticos relacionados con embarazo, parto puerperio.

Tabla 14. Diagnósticos más frecuentes en mujeres, 15 secciones diagnósticas-. Aragón 2011

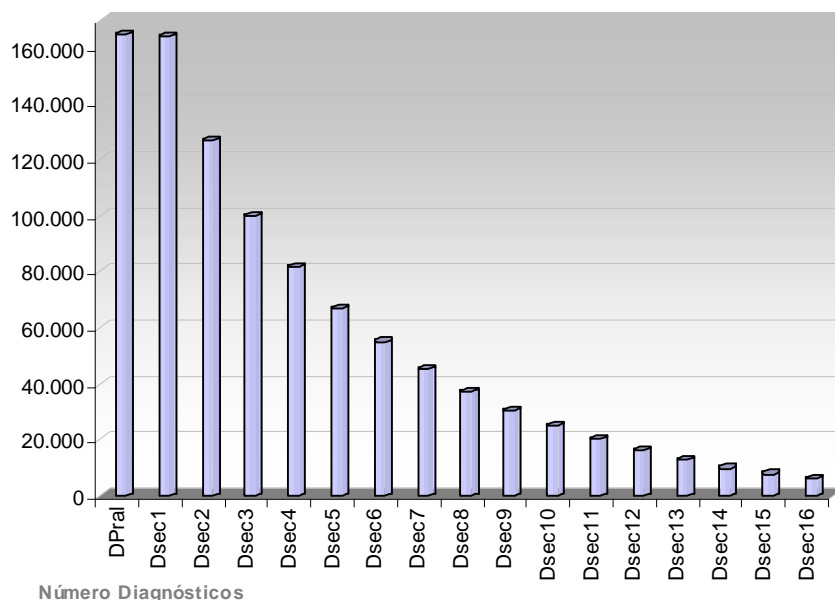
Sección Diagnóstico	Altas	Porcentaje altas	Estancia Media	Edad años Media
650-659 Parto normal y otras indicaciones para cuidados durante el embarazo, trabajo de parto y parto	6112	7,13	3,12	31,88
660-669 Complicaciones que se presentan principalmente durante el curso del parto	4122	4,81	3,18	32,22
420-429 Otras formas de enfermedad cardíaca	3543	4,13	9,36	78,63
640-649 Complicaciones principalmente relacionadas con el embarazo	3521	4,11	3,43	31,62
710-719 Artropatías y trastornos relacionados	3070	3,58	5,34	60,82
780-789 Síntomas	3033	3,54	5,21	51,88
570-579 Otras enf. del aparato digestivo	3017	3,52	6,71	64,58
V50-V59 Personas que entran en contacto con los servicios sanitarios para procedimientos específicos y cuidados posteriores	2942	3,43	6,19	57,48
617-629 Otros trastornos del tracto genital femenino	2793	3,26	2,55	52,33
820-829 Fracturas - fracturas de miembro inferior	2249	2,62	11,04	76,72
210-229 Neoplasias benignas	1898	2,21	4,19	45,89
510-519 Otras enfermedades del aparato respiratorio	1872	2,18	9,66	74,38
730-739 Osteopatías, condropatías y deformidades musculoesqueléticas adquiridas	1651	1,93	3,6	59,55
430-438 Enf. cerebrovascular	1649	1,92	13,35	77,3
590-599 Otras enf. del aparato urinario	1626	1,90	6,62	56,83

## Diagnósticos secundarios

Los diagnósticos secundarios nos informan de comorbilidades, complicaciones y efectos adversos en el episodio que influyen en la atención del proceso. Se registraron hasta dieciséis diagnósticos secundarios.

En 2011 se han contabilizado 805.003 diagnósticos secundarios codificados que junto a los 163.755 diagnósticos principales hacen un total de 968.758 diagnósticos de enfermedades, síntomas, condiciones y problemas.

Gráfico 15. Diagnósticos secundarios codificados, Aragón 2011



Hay codificados 1.074 distintos diagnósticos. El 50% de los diagnósticos secundarios corresponden a 44 categorías diagnósticas.

Un total de 17 diagnósticos secundarios han aparecido en un 5% o más del total de altas. Estos diagnósticos más frecuentes han supuesto el 31 % del total de diagnósticos secundarios.

El diagnóstico secundario más frecuente fue hipertensión esencial (23 % altas) y la diabetes mellitus (13% altas).

Tabla 15. Diagnósticos secundarios más frecuentes. Aragón 2011

<b>Diagnóstico Categoría</b>	<b>Altas</b>	<b>% altas</b>
401 Hipertension esencial	38.353	23,31
250 Diabetes mellitus	21.142	12,85
V58 Otros cuidados posteriores y atencion posterior no especificados de otra manera	20.603	12,52
V45 Otros estados posteriores a un procedimiento	20.537	12,48
272 Trastornos metabolismo de lipidos	19.918	12,11
427 Disritmias cardiacas	18.666	11,35
V14 Historia personal de alergia a agentes medicamentosos	15.158	9,21
305 Abuso de drogas sin dependencia	13.602	8,27
V27 Resultado de alumbramiento	11.972	7,28
V15 Otro historial personal de riesgos para la salud	11.709	7,12
428 Insuficiencia cardiaca	11.045	6,71
V12 historia personal de otras enfermedades	10.930	6,64
518 Otras enfermedades pulmonares	8.864	5,39
414 Otras formas de enf. cardiacas isquemicas cronicas	8.288	5,04
715 Osteoartrosis/enf. afines	8.276	5,03
041 Infección bacteriana en enf. clasificadas en otro concepto sitio no especificado	7.955	4,84
585 Nefropatía crónica	7.742	4,71
V10 Historial personal de neoplasia maligna	7.287	4,43
599 otras alteraciones de uretra y vias urinarias	7.284	4,43
285 otras anemias y anemias no especificadas	6.936	4,22
278 sobrepeso, obesidad y otros tipos de hiperalimentacion	6.876	4,18
v43 organo o tejido sustituido por otro medio	6.424	3,90
780 sintomas generales	6.349	3,86
424 otras enfermedades de endocardio	6.284	3,82
496 otras obstrucciones cronicas vias respiratorias ncoc	6.217	3,78
519 otras enfermedades del aparato respiratorio	6.169	3,75
553 otra hernia abdominal sin mencion de obstr. ni gangrena	6.132	3,73
600 hiperplasia prostatica	6.021	3,66
733 otros trastornos de cartilago y huesos	5.987	3,64
574 colelitiasis	5.910	3,59
790 resultados inespecificos en el analisis de sangre	5.460	3,32
276 trastorno equil.osmot./electrolit./acido-basico	5.237	3,18
426 alteraciones de conduccion	5.105	3,10
244 hipotiroidismo adquirido	4.820	2,93
197 neoplasia maligna sec. aparato respiratorio y digestivo	4.803	2,92
403 enfermedad del riñon hipertensiva cronica	4.713	2,86
459 otras alteraciones del aparato circulatorio	4.663	2,83
707 ulcera cronica de la piel	4.582	2,78
584 insuficiencia renal aguda	4.410	2,68
311 trastorno depresivo no clasificado bajo otros conceptos	4.326	2,63
788 sintomas que afectan al aparato urinario	4.136	2,51
331 otras degeneraciones cerebrales	4.133	2,51
562 diverticulo intestinal	4.104	2,49
440 aterosclerosis	3.981	2,42
491 BRONQUITIS CRONICA	3.937	2,39
998 OTRAS COMPLICACIONES DE PROCEDIMIENTOS, NCOC	3.819	2,32
280 ANEMIAS POR CARENCIA DE HIERRO	3.757	2,28

## Procedimientos

El CMBD recoge información sobre los procedimientos realizados a las personas atendidas. Por un lado se recoge el procedimiento principal y por otro procedimientos secundarios, si bien en ocasiones esta agrupación es un poco artificial y algunos autores no distinguen entre principal y secundarios,

En 2011, un 86% de las altas tuvieron cumplimentado el procedimiento principal.

Los procedimientos más frecuentes fueron “Procedimientos diagnósticos y terapéuticos misceláneos” (códigos 87-89): Tomografía axial computerizada de cabeza, Radiografía torácica rutinaria, descrita como tal, Ecografía diagnóstica del corazón, Ultrasonografía diagnóstica del abdomen y el retroperitoneo, Ultrasonografía diagnóstica del abdomen y el retroperitoneo, y Electrocardiograma.

Todos los procedimientos, principal y veinte secundarios, contabilizaron 442.721.

Un total de 12 procedimientos aparecieron en un 5% o más del total de altas. Estos procedimientos más frecuentes supusieron el 69 % del total de procedimientos. Eran procedimientos de diagnóstico, de atención al parto y operaciones sobre aparato músculo esquelético.

Tabla 16. Procedimientos más frecuentes. Aragón 2011

Procedimiento Categoría	Altas	% Altas
88 Otra radiología diagnóstica y técnicas conexas	63.644	38,68
99 Otros procedimientos no quirúrgicos	62.954	38,26
87 Radiología diagnóstica	42.358	25,75
89 Entrevista, evaluación consulta y examen	41.782	25,39
93 Fisioterapia, terapia respiratoria, rehabilitación y procedimientos relacionados	18.807	11,43
90 Examen microscopico I	16.876	10,26
73 Otros procedimientos para inducción o asistencia al parto	13.898	8,45
03 Operaciones sobre médula espinal y estructuras de conducto espinal	9.686	5,89
75 Otras operaciones obstétricas	9.441	5,74
80 Incisión y excisión de estructura de la articulación	9.237	5,61
81 Operaciones de reparación y plástica sobre estructuras de la articulación	7.587	4,61
00 Procedimientos e intervenciones, no clasificados bajo otros conceptos	7.359	4,47

## ASISTENCIA: ESTANCIA MEDIA, SERVICIOS

### GRDs con mayor y menor estancia media, estancias evitables

En Aragón en 2011 la estancia media en hospitalización fue de 6,55 días.

En la siguiente tabla observamos los procesos asistenciales, agrupados por GRD, con mayor estancia media, son las altas agrupadas por GRD que tienen de media una estancia más prolongada, mayor de 30 días.

Suponen un 0,40% de las altas (651 altas) y un 2,84% de las estancias (30.570). Son procesos asistenciales muy poco frecuentes: grandes quemados, neonatos, pacientes VIH con traqueostomías o ventilación mecánica, trasplantados médula ósea alogénica y craneotomías por trauma múltiples.

Tabla 17. GRDs con mayor estancia media (23 GRD estancia media >30 días). Aragón 2011

GRD	Altas	Estancia Media
821 Quemaduras extensas o de espesor total con ventilación mecánica + 96 hrs con injerto de piel	1	159
602 Neonato, peso al nacer <750 g, alta con vida	6	101,83
792 Craneotomía por trauma múltiple significativo con complicación mayor no traumática	1	86
700 Traqueostomía por infección VIH	2	82
604 Neonato, peso al nacer 750-999 g, alta con vida	19	76,05
609 Neonato, peso al nacer 1500-1999 g, con p.quir.signif., con mult.prob.mayores	4	70,75
877 Oxig. memb. extrac. o traqueostomía con vent. mec. + 96 hrs o sin diag. princ. trast. orl con proc.	142	65,77
606 Neonato, peso al nacer 1000-1499 g, con p.quirurgico signif., alta con vida	7	58,71
701 VIH con proced. quirúrgico y ventilación mecánica o soporte alimenticio	2	56
823 Quemaduras de espesor total con injerto piel o lesiones inhalación con cc o trauma sig.	2	55
803 Trasplante de médula ósea alogénico	5	47,8
607 Neonato, peso al nacer 1000-1499 g, sin p.quirurgico signif., alta con vida	81	45,04
878 Traqueostomía con vent. mec. + 96 hrs o sin diag. princ. trastornos orl sin proc. quir. mayor	120	42,29
793 Proc. por trauma multiple signif. exc. craneotomía con cc mayor no traumática	12	42
827 Quemaduras no extensas con lesión por inhalación, cc o trauma significativo	6	39
104 Proc. sobre valv. cardiacas y otros proc. cardiorácicos mayores con cateter cardiaco	16	36,56
707 VIH con ventilación mecánica o soporte alimenticio	4	35,75
530 Craneotomía con cc mayor	60	35,18
706 VIH con infecc. mayores múltiples relacionadas sin tuberculosis	4	34,75
424 Proc.quirúrgico con diagnóstico principal de enfermedad mental	16	33,06
576 Leucemia aguda con cc mayor	50	31,84
107 Bypass coronario sin ACTP y con cateterismo cardiaco	23	31,22
545 Procedimiento valvular cardiaco con cc mayor	68	30,99

De igual forma presentamos los GRDs con menor estancia media. Suponen un 4 % de las altas (6.401 altas). Son procesos asistenciales muy poco frecuentes (hemofilia, estenosis uretral menores...) o traslados (neonato nacido en otro centro, éxitus neonato, etc) o procesos asistenciales habituales en atención ambulatoria.

Tabla 18. GRD con menor estancia media (23 GRD estancia media menor). Aragón 2011

GRD	Altas	Estancia Media
639 Neonato, trasladado con <5 días, nacido en el centro	13	0,31
039 Procedimientos sobre cristalino con o sin vitrectomía	1711	0,46
061 Miringotomía con inserción de tubo edad>17	15	0,53
640 Neonato, trasladado con <5 días, no nacido en el centro	28	0,68
382 Falso trabajo de parto	168	0,72
351 Esterilización, varón	4	0,75
638 Neonato, éxitus dentro del primer día, no nacido en el centro	8	0,75
381 Aborto con dilatación y legrado, aspiración o histerotomía	1103	0,82
299 Errores innatos del metabolismo	120	0,92
760 Hemofilia, factores VIII y X	1	1
330 Estenosis uretral edad<18	1	1
058 Proced. s. a&va excepto amigdalectomía &/o adenoidectomía solo, edad<18	88	1,02
119 Ligadura y stripping de venas	984	1,04
006 Liberación de tunel carpiano	605	1,06
262 Biopsia de mama y excisión local por proceso no maligno	396	1,09
380 Aborto sin dilatación y legrado	522	1,1
252 Fractura, esguince, desgarro y luxación antebrazo, mano, pie edad<18	90	1,16
762 Conmoción, lesión intracraneal con coma <1h o sin coma edad<18	182	1,18
779 Otros diagnósticos de aparato digestivo edad<18 sin cc	52	1,21
062 Miringotomía con inserción de tubo edad<18	181	1,24
785 Otros trastornos de los hematíes edad<18	53	1,25
255 Fractura, esguince, desgarro y luxación brazo, pierna excluyendo pie edad<18	60	1,27
448 Reacciones alérgicas edad<18	16	1,31

Tabla 19. GRD con más estancias ahorradas (23 GRD estancia media menor). Aragón 2011

GRD	Altas	Estancia Media	Impacto (Estancias Evitables)
462 - Rehabilitación	800	18,12	-13.964,80
467 - Otros Factores Que Influyen En El Estado De Salud	1.294	1,84	-6.145,34
470 - No Agrupable	1.648	5,30	-5.932,85
410 - Quimioterapia	1.719	1,36	-4.971,78
430 - Psicosis	1.378	17,20	-3.367,57
243 - Problemas Medicos De La Espalda	1.801	4,73	-3.332,38
039 - Procedimientos Sobre Cristalino Con O Sin Vitrectomía	1.711	0,46	-2.331,29
432 - Otros Diagnosticos De Trastorno Mental	416	2,72	-2.155,65
395 - Trastornos De Los Hematíes Edad>17	1.099	5,16	-2.153,08
013 - Esclerosis Multiple & Ataxia Cerebelosa	483	2,16	-1.914,82
867 - Escisión Local Y Extracción De Dispositivo Fijación Interna Excepto Cadera Y Femur, Sin Cc	1.445	2,05	-1.888,53
222 - Procedimientos Sobre La Rodilla Sin Cc	2.195	1,57	-1.675,52
468 - Procedimiento Quirúrgico Extensivo Sin Relación Con Diagnóstico Principal	509	10,97	-1.617,31
359 - Proc. Sobre Utero & Anejos Por Ca. In Situ & Proceso No Maligno Sin Cc	1.961	3,36	-1.470,55
261 - Proc. S. Mama Por Proceso No Maligno Excepto Biopsia & Excisión Local	799	1,73	-1.420,69
288 - Procedimientos Gástricos Para Obesidad	374	3,08	-1.326,25
558 - Proc. Musculoesquelético Mayor Con Cc Mayor	418	19,60	-1.240,59
219 - Proc. Extr. Inferior & Húmero Exc. Cadera, Pie, Femur Edad>17 Sin Cc	1.089	4,84	-1.127,96
324 - Calculos Urinarios Sin Cc	981	2,52	-1.109,65
878 - Traqueostomía Con Vent. Mec. + 96 Hrs O Sin Diag. Princ. Trastornos Orl Sin Proc. Quir. Mayor	120	42,29	-1.051,48
227 - Procedimientos Sobre Tejidos Blandos Sin Cc	1.132	2,00	-1.046,57
232 - Artroscopia	1.598	1,56	-980,05
461 - Proc. Quirúrgico Con Diag. De Otro Contacto Con Servicios Sanitarios	633	6,20	-910,49



Tabla 20. GRD con más estancias evitables (23 GRD estancia media mayor). Aragón 2011

GRD	Altas	Estancia Media	Impacto (Estancias Evitables)
087 - Edema Pulmonar & Insuficiencia Respiratoria	828	9,04	922,76
540 - Infecciones & Inflamaciones Respiratorias Excepto Neumonía Simple Con Cc Mayor	352	14,84	936,75
566 - Trast. Endocrino, Nutric. & Metab. Exc. Trast. De Ingesta O Fibrosis Quística Con Cc Mayor	330	14,08	960,25
425 - Reaccion De Adaptacion Aguda & Disfuncion Psicosocial	380	11,39	1.101,42
584 - Septicemia Con Cc Mayor	508	13,95	1.139,84
428 - Trastornos De Personalidad & Control De Impulsos	240	17,08	1.172,00
316 - Insuficiencia Renal	577	10,01	1.179,93
557 - Trastornos Hepatobiliares Y De Pancreas Con Cc Mayor	714	15,04	1.224,81
560 - Trast.Musculoesq.Exc.Osteomiel.,Art.Septica & Trast.T.Conect. Con Cc Mayor	307	18,29	1.238,49
429 - Alteraciones Organicas & Retraso Mental	358	16,24	1.275,92
256 - Otros Diagnosticos De Sistema Musculoesqueletico & Tejido Conectivo	391	8,69	1.334,65
089 - Neumonía Simple & Pleuritis Edad>17 Con Cc	1.138	9,99	1.649,62
101 - Otros Diagnosticos De Aparato Respiratorio Con Cc	1.069	9,49	1.674,38
088 - Enfermedad Pulmonar Obstructiva Cronica	1.202	8,75	1.872,82
550 - Otros Procedimientos Vasculares Con Cc Mayor	411	17,85	1.940,34
533 - Otros Trast. Sistema Nervioso Exc. Ait, Convulsiones & Cefalea Con Cc Mayor	732	18,22	2.055,88
236 - Fracturas De Cadera & Pelvis	390	14,36	2.583,74
544 - Icc & Arritmia Cardiaca Con Cc Mayor	1.615	11,56	2.601,14
127 - Insuficiencia Cardiaca & Shock	2.738	9,02	3.235,60
810 - Hemorragia Intracraneal	458	16,91	3.243,69
012 - Trastornos Degenerativos De Sistema Nervioso	423	17,38	3.476,32
541 - Neumonía Simple Y Otros Trast.Respiratorios Exc. Bronquitis & Asma Con Cc Mayor	3.484	11,62	6.285,54
014 - Ictus Con Infarto	1.565	14,33	7.923,28



## Servicios de Alta

La distribución de las altas en 2011 por servicio se muestra en la tabla 15. El servicio clínico con más número de altas fue el de Traumatología y Cirugía Ortopédica, con 14 % de altas. A continuación Medicina Interna, 14 % altas, tercer lugar Cirugía General y Digestiva 10%, en cuarto lugar Obstetricia con 8 % de altas y en quinto lugar Pediatría, 6 % de altas. Estos cinco servicios fueron responsables de más del 50 % de las altas atendidas en 2011. Once servicios atendieron más del 75 % de las altas.

Tabla 21. Altas por Servicio Clínico. Aragón 2011

Servicio Alta	Altas	% Altas	Estancia Media	Edad años	Peso GRD Medio	
ACL	ANALISIS CLINICOS	2	0,00	1,00	31,00	1,40
ACV	ANGIOLOGIA Y CIRUGIA VASCULAR	2.463	1,50	8,90	63,55	5,84
ALG	ALERGOLOGIA	6	0,00	0,33	54,17	0,84
ANR	ANESTESIA Y REANIMACION	49	0,03	1,92	46,24	4,32
APA	ANATOMIA PATOLOGICA	3	0,00	4,00	65,33	2,25
CAR	CARDIOLOGIA	8.606	5,23	7,38	69,39	5,49
CCA	CIRUGIA CARDIACA	898	0,55	12,07	71,76	13,00
CGD	CIRUGIA GENERAL Y DIGESTIVA	16.575	10,07	5,57	56,93	4,34
CMF	CIRUGIA MAXILOFACIAL	748	0,45	4,75	49,80	3,94
CPE	CIRUGIA PEDIATRICA	2.350	1,43	2,38	5,69	2,75
CPL	CIRUGIA PLASTICA Y REPARADORA	2.419	1,47	4,16	49,96	3,57
CTO	CIRUGIA TORACICA	883	0,54	5,28	56,92	6,79
DER	DERMATOLOGIA	243	0,15	8,91	64,98	3,14
DIG	DIGESTIVO	6.119	3,72	7,50	66,00	4,17
END	ENDOCRINOLOGIA	423	0,26	5,68	52,38	2,65
GIN	GINECOLOGIA	5.428	3,30	3,36	49,36	2,96
GRT	GERIATRIA	4.739	2,88	22,70	82,14	3,91
HEM	HEMATOLOGIA	2.291	1,39	8,47	64,28	6,21
MIR	MEDICINA INTERNA	22.876	13,90	9,69	73,51	4,61
MIV	MEDICINA INTENSIVA	1.123	0,68	12,53	64,99	20,42
MNC	MEDICINA NUCLEAR	78	0,05	1,74	51,04	2,15
NCR	NEUROCIRUGIA	1.232	0,75	11,52	53,52	5,36
NEF	NEFROLOGIA	1.051	0,64	8,93	65,46	6,23
NFC	NEUROFISIOLOGIA CLINICA	478	0,29	1,02	47,83	1,97
NML	NEUMOLOGIA	4.731	2,88	8,81	68,02	4,64
NRC	NEUROCIRUGIA	1.360	0,83	7,78	56,24	5,74
NRL	NEUROLOGIA	4.265	2,59	7,76	62,72	4,68
OBG	OBSTETRICIA/GINECOLOGIA	3.786	2,30	2,40	37,29	2,12
OBS	OBSTETRICIA	13.448	8,17	2,94	32,16	1,86
OFT	OFTALMOLOGIA	2.864	1,74	1,19	69,36	2,71
ONC	ONCOLOGIA MEDICA	3.264	1,98	6,96	62,04	4,65
ORL	OTORRINOLARINGOLOGIA	4.076	2,48	2,47	42,76	2,82
PED	PEDIATRIA	10.358	6,30	4,25	3,04	2,89
PSQ	PSIQUIATRIA	2.550	1,55	15,25	43,79	3,39
RAD	RADIODIAGNOSTICO	958	0,58	1,64	56,31	3,71
REH	REHABILITACION	502	0,31	22,48	53,63	4,62
REU	REUMATOLOGIA	299	0,18	8,80	60,41	2,80
TRA	TRAUMATOLOGIA Y CIRUGIA ORTOPEDICA	22.907	13,92	4,54	55,96	4,60
URG	URGENCIAS	11	0,01	0,36	46,18	0,40
URO	UROLOGIA	8.059	4,90	4,63	62,71	3,30
-	No Especificado	8	0,00	1,63	22,63	1,47

Los seis servicios con más estancia media son Geriátria, Rehabilitación, Psiquiatría, Medicina Intensiva, Cirugía Cardíaca y Neurocirugía.

Los seis servicios con más edad media son Geriátria, Medicina Interna, Cirugía Cardíaca, Cardiología, Oftalmología, Neumología.

## MORTALIDAD

Durante el año 2011 en Aragón se notificaron 6.444 casos cuyo motivo de alta fue fallecimiento, lo que supuso un 4% de las altas. En 2011 la mortalidad intrahospitalaria fue algo mayor que la registrada en 2010 (3,8%).

Los capítulos diagnósticos de la CIE9, con mayor porcentaje de fallecimientos fueron: Enfermedad del Sistema Circulatorio (23,7%), Neoplasias (23,2%) y Enfermedad del Aparato Respiratorio (18,9%). Los capítulos diagnósticos con mayor tasa mortalidad fueron el Capítulo (01).de Enfermedades Infecciosas y Parasitarias y Neoplasias, seguido del capítulo 02 de Neoplasias. Destacar la tasa de mortalidad importante en el grupo de No codificado.

En 2011 hubo menos mortalidad que en el 2010 en los siguientes capítulos diagnósticos: No codificado, Trastornos mentales, Lesiones y envenenamientos, Enfermedades endocrinas, nutrición y metabólicas y trastorno inmunidad, Enfermedades Aparato Digestivo y Enfermedad Sistema Nervioso y Organos de los sentidos.

En 2011 hubo más mortalidad que en el 2010 en 12 capítulos diagnósticos de 20, principalmente en: Ciertas enfermedades con origen en el periodo perinatal (40% más), Enfermedades del Sistema Osteo-Mioarticular y Tejido Conectivo (27% más) y Enfermedades del Aparato Genitourinario (17% más)

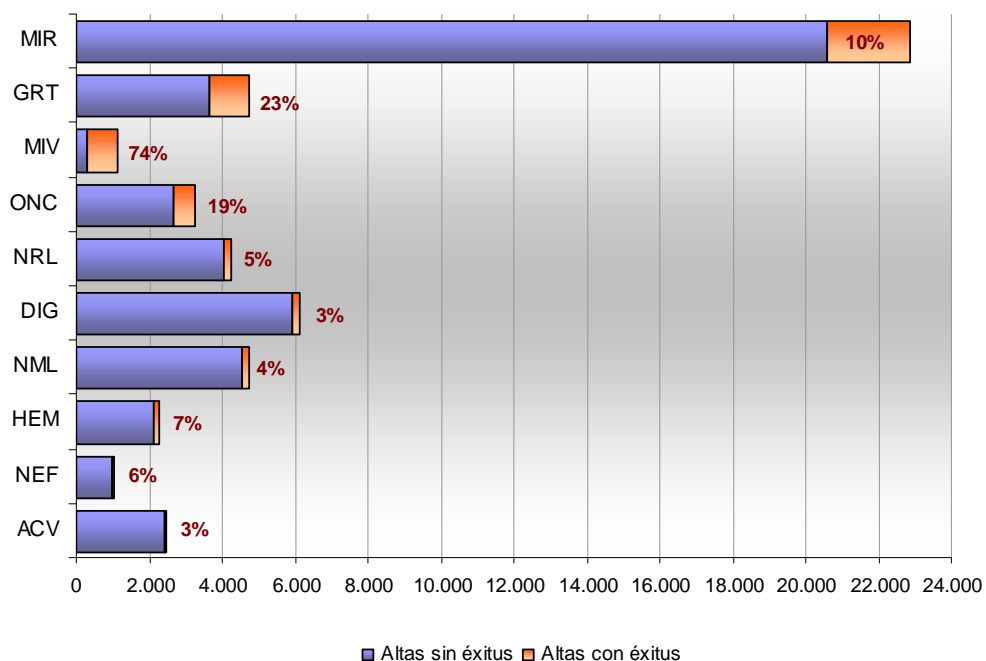
Tabla 22. Fallecimientos por Capítulo Diagnóstico. Aragón 2011

Diagnóstico Capítulo	Altas	Éxitos Casos	% éxitos	mortalidad	Variación 2011/10
(01) ENF. INFECCIOSAS Y PARASITARIAS	2.565	262	4,07	10,21	1,91
(02) NEOPLASIAS	15.854	1.497	23,23	9,44	5,48
(03) ENF. ENDOCRINAS, NUTRICIÓN Y METABÓLICAS Y TRASTORNOS INMUNIDAD	3.066	102	1,58	3,33	-5,88
(04) ENF. DE LA SANGRE Y ÓRGANOS HEMATOPOYÉTICOS	1.705	58	0,90	3,40	6,90
(05) TRASTORNOS MENTALES	3.353	54	0,84	1,61	-25,93
(06) ENF. SISTEMA NERVIOSO Y ORGANOS DE LOS SENTIDOS	7.852	95	1,47	1,21	-2,11
(07) ENF. DEL SISTEMA CIRCULATORIO	19.887	1.530	23,74	7,69	0,85
(08) ENF. DEL APARATO RESPIRATORIO	15.988	1.219	18,92	7,62	8,70
(09) ENF. DEL APARATO DIGESTIVO	18.301	550	8,54	3,01	-3,82
(10) ENF. DEL APARATO GENITOURINARIO	10.310	218	3,38	2,11	16,97
(11) COMPLICACIONES DEL EMBARAZO, PARTO Y PUERPERIO	15.719	1	0,02	0,01	
(12) ENF. DE LA PIEL Y DEL TEJIDO SUBCUTANEO	1.800	45	0,70	2,50	8,89
(13) ENF. DEL SISTEMA OSTEO-MIOARTICULAR Y TEJIDO CONECTIVO	14.471	37	0,57	0,26	27,03
(14) ANOMALIAS CONGÉNITAS	1.414	9	0,14	0,64	0,00
(15) CIERTAS ENF. CON ORIGEN EN EL PERIODO PERINATAL	2.076	30	0,47	1,45	40,00
(16) SINTOMAS, SIGNOS Y ESTADOS MAL DEFINIDOS	7.123	167	2,59	2,34	0,60
(17) LESIONES Y ENVENENAMIENTOS	14.230	351	5,45	2,47	-6,27
(V) FACTORES QUE INFLUYEN ESTADO SALUD Y CONTACTO SERV.SANITARIOS	8.033	105	1,63	1,31	0,95
(E) CAUSAS EXTERNAS DE LESIONES E INTOXICACIONES	7	0	0,00	0,00	
No Codificado	774	114	1,77	14,73	-78,07

Más del 75 % fallecimientos se acumularon en cinco capítulos de enfermedades: enf. del sistema circulatorio, enf. del sistema circulatorio, enf. del sistema circulatorio, enf. del aparato digestivo y enf. del aparato digestivo.

La siguiente figura ilustra la distribución de la mortalidad en los servicios con más número de altas por fallecimientos.

**Gráfico 16. Diez Servicios con mayor número altas por fallecimiento, Aragón 2011**



En seis servicios se acumularon más del 80 % de los éxitos aunque sólo atendieron al 32% de las altas. Fueron: Medicina Interna, Geriátría, Medicina Intensiva, Oncología, Cirugía General Digestiva y Neurología.

Los servicios con mayor tasa mortalidad fueron: Medicina intensiva (829 éxitos/1.123 altas), Geriátría (1.098 éxitos/4.739 altas) , Oncología (616 éxitos/3.264 altas), Medicina Interna (2.304 éxitos/22.876 altas), Hematología (152 éxitos/2.291 altas) y Nefrología( 65 éxitos/1.051 altas).

Tabla 23. 20 Servicios con mayor número altas por fallecimiento. Aragón 2011

Servicio Alta		Altas	Éxitus	%mortalidad	Edad media
MIR	MEDICINA INTERNA	22.876	2.304	10,07	73,51
GRT	GERIATRIA	4.739	1.098	23,17	82,14
MIV	MEDICINA INTENSIVA	1.123	829	73,82	64,99
ONC	ONCOLOGIA MEDICA	3.264	616	18,87	62,04
CGD	CIRUGIA GENERAL Y DIGESTIVA	16.575	251	1,51	56,93
NRL	NEUROLOGIA	4.265	230	5,39	62,72
DIG	DIGESTIVO	6.119	192	3,14	66
NML	NEUMOLOGIA	4.731	178	3,76	68,02
TRA	TRAUMATOLOGIA Y CIRUGIA ORTOPEDICA	22.907	157	0,69	55,96
HEM	HEMATOLOGIA	2.291	152	6,63	64,28
CAR	CARDIOLOGIA	8.606	145	1,68	69,39
NEF	NEFROLOGIA	1.051	65	6,18	65,46
ACV	ANGIOLOGIA Y CIRUGIA VASCULAR	2.463	63	2,56	63,55
URO	UROLOGIA	8.059	56	0,69	62,71
NRC	NEUROCIRUGIA	1.360	23	1,69	56,24
GIN	GINECOLOGIA	5.428	17	0,31	49,36
PED	PEDIATRIA	10.358	16	0,15	3,04
CTO	CIRUGIA TORACICA	883	13	1,47	56,92
NCR	NEUROCIRUGIA	1.232	13	1,06	53,52
CCA	CIRUGIA CARDIACA	898	7	0,78	71,76

## ATENCIÓN AMBULATORIA ESPECIALIZADA

La atención especializada ambulatoria en Aragón en 2011 (CMBD- Ambulatorio), recoge los episodios de atención especializada sin ingreso, principalmente Cirugía Ambulatoria (CMA) y pruebas diagnóstico-terapéuticas que necesitan recursos especiales. También incluye aunque no de forma sistemática y exhaustiva algunos procedimientos de hospital de día.

Tabla 24. Altas Atención ambulatoria Hospitales, Aragón 2011

Hospital	Altas Brutas	Edad años Media	Peso GRD Medio
HOSPITAL GENERAL SAN JORGE	2.931	55,64	0,92
HOSPITAL DE BARBASTRO	3.273	59,24	0,87
HOSPITAL OBISPO POLANCO	2.423	58,67	0,82
HOSPITAL DE ALCAÑIZ	877	64,96	0,12
HOSPITAL CLÍNICO UNIVERSITARIO LOZANO BLESA	18.458	55,48	0,72
HOSPITAL UNIVERSITARIO MIGUEL SERVET	7.366	58,05	0,87
HOSPITAL ROYO VILLANOVA	5.120	62,47	0,89
HOSPITAL NUESTRA SEÑORA DE GRACIA	2.401	50,88	0,95
HOSPITAL ERNEST LLUCH MARTIN	2.351	54,22	0,67
CONSORCIO SALUD-ALTA RESOLUCION LAS CINCO VILLAS- EJEJA	1.326	58,50	0,82
CONSORCIO SALUD- ALTA RESOLUCION FRAGA	825	61,82	0,84
CONSORCIO SALUD-HOSPITAL ALTA RESOLUCION PIRINEO (JACA)	653	54,43	0,84
CONSORCIO SALUD- ALTA RESOLUCION MONCAYO- TARAZONA	106	54,25	0,97
CLÍNICA SANTIAGO	1.373	56,37	0,82
CLÍNICA NUESTRA SEÑORA DEL PILAR	1.956	55,31	0,37
CLÍNICA MONTECANAL, SL	1.556	47,55	0,82
CLÍNICA SANTIAGO	1.373	56,37	0,82
<b>Total general</b>	<b>52.995</b>	<b>56,73</b>	<b>0,78</b>

El 67 % de los registros eran de Cirugía Ambulatoria. Respecto a los procedimientos médicos más frecuentes destacaron Quimioterapia (24%) y colonoscopias. Con respecto a los procedimientos quirúrgicos más frecuentes destacaron los procedimientos sobre cristalino y procedimientos sobre la piel.

Tabla 25. CMBD- Ambulatorio. GRDs Médicos más frecuentes. Aragón 2011

GRD Médico	Casos	Porcentaje
410 Quimioterapia	4.623	23,73
189 Otros diagnósticos de aparato digestivo edad>17 sin complicación	1.382	7,09
351 Esterilizacion, varon	849	4,36
350 Inflamacion de aparato genital masculino	780	4,00
256 Otros diagnósticos de sistema musculoesquelético y tejido conectivo	753	3,86
347 Neoplasia maligna, aparato genital masculino, sin cc	670	3,44
319 Neoplasias de riñon y tracto urinario sin cc	669	3,43
464 Signos y sintomas sin cc	661	3,39
352 Otros diagnósticos de aparato genital masculino	630	3,23
187 Extracciones y reposiciones dentales	620	3,18

Tabla 26. CMBD- Ambulatorio. GRD Quirúrgicos más frecuentes. Aragón 2011

GRD Quirúrgico	Casos	Porcentaje
39 Procedimientos sobre cristalino con o sin vitrectomía	18.576	46,13
270 Otros procedimientos sobre piel, t.subcutáneo y mama sin complicaciones	6.842	16,99
42 Procedimientos intraoculares excepto retina, iris y cristalino	2.399	5,96
40 Procedimientos extraoculares excepto órbita edad>17	1.914	4,75
854 Procedimiento cardiovascular percutáneo con stent liberador de fármaco, sin IAM	733	1,82
229 Procedimiento sobre mano o muñeca, excepto proc.mayores sobre articulacion sin complicacion	690	1,71
6 Liberación de tunel carpiano	633	1,57
461 Procedimiento quirúrgico con diagnóstico de otro contacto con servicios sanitarios	590	1,47
808 Procedimiento cardiovascular percutáneos con IMA, fallo cardiaco o shock	502	1,25
266 Injerto piel y/o desbridamiento excepto por úlcera cutánea, celulitis sin complicación	458	1,14

Tabla 27. CMBD- Ambulatorio. Tasas de Ambulatorización, 10 GRD Quirúrgicos más frecuente. Aragón 2011

GRD Quirúrgico	CMBD	CMA	%CMA
270 Otros procedimientos sobre piel, t.subcutaneo y mama sin cc	633	6.636	91,29
40 Procedimientos extraoculares excepto orbita edad>17	278	1.794	86,58
42 Procedimientos intraoculares excepto retina, iris & cristalino	246	1.580	86,53
39 Procedimientos sobre cristalino con o sin vitrectomía	1.711	9.511	84,75
293 Otros procedimientos quirurgicos endocr., nutric. & metab. sin cc	7	30	81,08
61 Miringotomía con insercion de tubo edad>17	15	61	80,26
38 Procedimientos primarios sobre iris	6	19	76,00
41 Procedimientos extraoculares excepto orbita edad<18	115	163	58,63
341 Procedimientos sobre el pene	168	220	56,70
266 Injerto piel y/o desbrid. excepto por ulcera cutánea, celulitis sin cc	296	366	55,29

## PESOS Y COSTES HOSPITALIZACIÓN

Los GRD estiman consumo de recursos y costes con el denominado peso relativo. Cada GRD tiene un peso relativo basado en su coste (el valor 1 es el coste medio global). Los pesos son los costes relativos respecto al coste medio de todos los casos atendidos, representado por la unidad.

Estas estimaciones nos dan un supuesto coste de la hospitalización en el Sistema de Salud de Aragón en 2011 de 606.531.767 euros. El coste medio por alta 4.556 euros.

Tabla 28. Pesos y costes de los 25 GRD más frecuentes. Sistema de Salud de Aragón 2011

GRD	Altas	Peso Relativo	Coste Medio
373 Parto vaginal sin complicaciones	5632	0,34	1.512,24
541 Neumonía simple y otros trast.respiratorios exc. bronquitis y asma con cc mayor	3407	1,18	5.199,47
127 Insuficiencia cardiaca y shock	2521	0,81	3.575,43
372 Parto vaginal con complicaciones	2268	0,40	1.785,81
162 Procedimientos sobre hernia inguinal y femoral edad>17 sin complicación	1677	0,61	2.705,42
544 ICC y arritmia cardiaca con complicación mayor	1550	1,30	5.765,23
243 Problemas médicos de la espalda	1430	0,64	2.818,45
14 Ictus con infarto	1426	0,90	4.000,31
209 Sustitución articulación mayor excepto cadera y reimplante miembro inferior, excepto por complicación	1426	1,50	6.639,21
359 Proc. sobre utero y anejos por ca.in situ y proceso no maligno sin complicación	1395	1,00	4.426,82
430 Psicosis	1368	1,36	6.024,01
629 Neonato, peso al nacer >2499 g, sin p.quir.signif., diag neonato normal	1231	0,24	1.057,64
55 Procedimientos miscelaneos sobre oido, nariz, boca y garganta	1226	0,72	3.188,48
494 Colectectomía laparoscópica sin explorac. conducto biliar sin complicación	1220	0,84	3.731,58
818 Sustitucion de cadera excepto por complicaciones	1191	1,69	7.469,75
88 Enfermedad pulmonar obstructiva crónica	1115	0,65	2.882,32
311 Procedimientos transuretrales sin complicación	1073	0,74	3.260,61
89 Neumonia simple y pleuritis edad>17 con cc	1066	0,78	3.429,28
101 Otros diagnosticos de aparato respiratorio con complicación	1032	0,82	3.613,52
410 Quimioterapia	953	0,73	3.207,18
158 Procedimientos sobre ano y enterostomia sin complicación	940	0,51	2.275,89
125 Trast.circulatorios excepto iam, con cateterismo sin diag. complejo	934	0,76	3.346,01
371 Cesárea, sin complicaciones	885	0,66	2.913,68
225 Procedimientos sobre el pie	880	0,81	3.592,10
208 Trastornos del tracto biliar sin complicación	863	0,60	2.637,38

En los pesos y costes de los 25 procesos más frecuentes, observamos que son procesos de coste inferior al coste medio. Por ello, estos veinticinco GRD más frecuentes con 29 % de las altas, suponen el 22 % de costes hospitalización.

En pesos y costes de los 25 procesos más caros, observamos que son procesos muy poco frecuentes. Por ello, estos veinticinco GRD más caros suponen solo el 0,02% del coste de hospitalización y también el 0,48% de las altas.

Tabla 29. Pesos y costes de los 25 GRD de mayor coste. Sistema de Salud de Aragón 2011

codigo GRD	Altas Brutas	Peso Relativo	Coste Medio
877 Oxig. memb. extrac. o traqueostomia con vent. mec. + 96 hrs o sin diag. princ. trast. orl con proc.	136	16,39	72.477,45
480 Trasplante hepatico y/o trasplante intestinal	29	16,16	71.449,64
615 Neonato, peso al nacer 2000-2499 g, con p.quir.signif., con mult.prob.mayores	1	14,37	63.522,45
602 Neonato, peso al nacer <750 g, alta con vida	6	13,95	61.695,28
700 Traqueostomia por infeccion VIH	1	13,66	60.397,18
606 Neonato, peso al nacer 1000-1499 g, con p.quirurgico signif., alta con vida	7	13,60	60.146,41
103 Trasplante cardiaco o implantación de sistema de asistencia cardiaca	7	13,54	59.886,71
821 Quemaduras extensas o de espesor total con vent. mec. + 96 hrs con injerto de piel	1	11,46	50.654,68
878 Traqueostomia con vent. mec. + 96 hrs o sin diag. princ. trastornos orl sin proc. quir. mayor	112	11,45	50.636,02
609 Neonato, peso al nacer 1500-1999 g, con p.quir.signif., con mult.prob.mayores	4	11,24	49.700,40
604 Neonato, peso al nacer 750-999 g, alta con vida	19	11,08	48.984,87
803 Trasplante de medula osea alogenico	5	10,81	47.778,74
793 Proc. por trauma multiple signif. exc. craneotomia con cc mayor no traumatica	12	9,44	41.733,37
792 Craneotomia por trauma multiple signif. con cc mayor no traumatica	1	8,99	39.762,23
545 Procedimiento valvular cardiaco con cc mayor	61	8,40	37.158,87
302 Trasplante renal	71	7,99	35.342,15
701 VIH con proced. quirurgico y ventilacion mecanica o soporte alimenticio	2	7,25	32.078,91
547 Otros procedimientos cardioracicos con cc mayor	9	7,21	31.892,51
546 bypass coronario con cc mayor	33	6,92	30.604,08
806 Fusion vertebral anterior/posterior combinada con cc	1	6,90	30.521,24
833 Procedimientos vasculares intracraneales con diag. princ. de hemorragia	18	6,86	30.314,69
822 Quemaduras extensas o de espesor total con vent. mec. + 96 hrs sin injerto de piel	1	6,67	29.510,46
622 Neonato, peso al nacer >2499 g, con p.quir.signif., con mult.prob.mayores	18	6,56	29.001,42
804 Trasplante de médula ósea autólogo	35	6,32	27.946,95
530 Craneotomía con cc mayor	59	6,24	27.583,31



## INDICADORES para LA GESTIÓN. RESUMEN POR HOSPITAL

### Indicadores para la gestión Aragón

INDICADORES BRUTOS	2011	2010	INDICADORES DEPURADOS	2011	2010
Altas	164.529	164.857	Altas Depuradas	155.651	154.913
E. M. Bruta	6,55	6,82	Estancia Media Depurada	5,25	5,35
PM Bruto	1,55	1,53	PM Depurado	1,54	1,52
EM Bruta Norma	7,2	7,19	EM Norma Depurada	6,01	6,01
Diferencia Norma Bruta	-0,64	-0,37	Diferencia Norma	-0,76	-0,66
EMAC Bruta	7,43	7,8	EMAC	6,05	6,2
EMAf - Bruta	6,66	6,62	EMAF	5,45	5,43
IEMA	0,98	1,03	IEMA	0,96	0,99
Índice Casuístico	0,93	0,92	Índice Casuístico	0,91	0,90
Índice Funcional	1,03	1,08	Índice Funcional	1,01	1,03

Los **servicios con más altas**: traumatología y cirugía ortopédica (14% altas depuradas), medicina interna (13,6% altas depuradas), cirugía general y digestiva (10,8%) y obstetricia (8,4%).

Los **GRD más frecuentes**: 373 parto vaginal sin complicaciones (4,5% altas depuradas), 541 neumonía simple y otros trastornos respiratorios excluyendo bronquitis y asma con complicación mayor (2%), 127 insuficiencia cardiaca y shock (1,7%) y 372 parto vaginal con complicaciones (1,5%).

Los **GRD con más estancias ahorradas**: 462 rehabilitación (12,4 días de estancia media menos que norma), 410 quimioterapia (2,5 día), 243 problemas médicos de la espalda (2 días) y 470 no agrupable (2 días).

Los **GRD con más estancias evitables**: 541 neumonía simple y otros trastornos respiratorios excluyendo bronquitis y asma con complicación mayor (1 día de estancia media más que la norma), 127 insuficiencia cardiaca y shock (0,8 días), 101 otros diagnósticos de aparato respiratorio con complicación (1,3 días) y 544 ICC y arritmia cardiaca con complicación mayor (0,9 días).

## Indicadores para la gestión Hospitales Generales Públicos del Sistema de Salud de Aragón

	H.de Barbastro	H.G.San Jorge	H. de Alcañiz	H. Obispo Polanco	H.Clínico U. L-B	H. U. Miguel Servet	H. Nuestra Señora de Gracia	H. Royo Villanova	H. Ernest Lluch M.
Altas	7.136	11.347	5.929	8.087	28.508	47.558	3.913	9.310	4.344
E. M. Bruta	6	5,85	6,47	6,25	7,93	6,73	9,68	7,37	7,05
PM Bruto	1,53	1,56	1,31	1,46	1,79	1,71	1,37	1,66	1,36
EM Bruta Norma	6	6,55	5,89	6,48	8,14	8,26	7,12	7,28	5,94
Diferencia Norma Bruta	-0,01	-0,7	0,58	-0,22	-0,2	-1,54	2,56	0,09	1,11
EMAC Bruta	5,9	5,85	6,64	6,63	8,33	7,87	10,46	7,7	7,18
EMAf - Bruta	6,28	6,81	5,8	6,32	7,92	7,42	7,75	7,22	5,98
IEMA	0,95	0,86	1,12	0,99	1,00	0,91	1,25	1,02	1,18
Índice Casuístico	1,05	1,04	0,98	0,98	0,97	0,90	1,09	0,99	1,01
Índice Funcional	0,98	0,89	1,13	1,02	1,02	0,95	1,47	1,06	1,21
Altas Depuradas	6.905	11.017	5.626	7.767	26.562	44.903	3.599	8.874	4.071
Estancia Media Depurada	5,52	5,39	5,34	5,57	6,5	5,53	7,12	6,51	5,85
PM Depurado	1,53	1,57	1,30	1,46	1,79	1,70	1,36	1,65	1,35
EM Norma Depurada	5,11	5,6	5,02	5,56	6,55	6,66	6,04	6,2	5,06
Diferencia Norma	0,42	-0,22	0,32	0,01	-0,05	-1,13	1,08	0,31	0,79
EMAC	5,39	5,31	5,55	5,88	6,83	6,49	7,64	6,79	6,03
EMAF	5,33	5,76	4,87	5,42	6,37	5,92	6,36	6,1	5,03
IEMA	1,04	0,94	1,10	1,03	1,02	0,93	1,12	1,07	1,16
Índice Casuístico	1,04	1,03	0,97	0,97	0,97	0,89	1,05	0,98	0,99
Índice Funcional	1,06	0,95	1,11	1,06	1,04	0,98	1,27	1,10	1,19
GRDs Médicos	4.613	7.271	4.165	5.217	17.589	27.420	1.974	5.688	2.769
GRDs Quirúrgicos	2.523	4.076	1.699	2.870	10.919	19.685	1.939	3.622	1.328
GRDs inespecíficos	122	54	119	52	172	1037	16	53	262

## Resumen por Hospital

### Hospital de Barbaastro

Los **servicios con más altas**: medicina interna (21,5% altas depuradas), cirugía general y digestiva (13,8%), traumatología y cirugía ortopédica (13,6%), y obstetricia (12,2%).

Los **GRD más frecuentes**: 373 parto vaginal sin complicaciones (5% altas depuradas), 127 insuficiencia cardiaca y shock (3 %), 209 sustitución articulación mayor excepto cadera y reimplante miembro inferior, excepto por complicaciones (2,6%) y 541 neumonía simple y otros trastornos respiratorios excluyendo bronquitis y asma con complicación mayor (2,4%).

Los **GRD con más estancias ahorradas**: 467 otros factores que influyen en el estado de salud (3,7 días de estancia media menos que norma), 209 sustitución articulación mayor excepto cadera y reimplante miembro inferior, excepto por complicaciones (0,8 día), 558 proceso musculoesquelético mayor con complicaciones mayor (1,8 días) y 533 otros trastornos sistema nervioso excluyendo AIT, convulsiones y cefalea con complicaciones mayor (1,2 días).

Los **GRD con más estancias evitables**: 585 procedimiento mayor estómago, esófago, duodeno, intestino delgado y grueso con complicación mayor (6 días más de estancia media que la norma), 541 neumonía simple y otros trastornos respiratorios excluyendo bronquitis y asma con complicación mayor (0,7 días), 494 colecistectomía laparoscópica sin exploración conducto biliar sin complicación (1,4) días y 584 septicemia con complicación mayor (2,9 días).

### Hospital General San Jorge

Los **servicios con más altas**: traumatología y cirugía ortopédica (11,3%), medicina interna (11%), cirugía general y digestiva (10,1%), y obstetricia (9,4%).

Los **GRD más frecuentes**: 430 Psicosis (3,4%) , 373 parto vaginal sin complicaciones (2,6% altas depuradas), 372 parto vaginal con complicaciones (2,3%) y 039 procedimientos sobre cristalino con o sin vitrectomía (2%).

Los **GRD con más estancias ahorradas**: 430 Psicosis (2 días de estancia media menos que norma), 014 Ictus con infarto (2,15 días), 208 trastornos del tracto biliar sin complicación (2,47 días) y 207 trastornos del tracto biliar con complicación (2,35 días).

Los **GRD con más estancias evitables**: 209 sustitución articulación mayor excepto cadera y reimplante miembro inferior, excepto por complicación (2,7 días de estancia media más que la norma), 818 sustitución de cadera excepto por complicaciones (2,1 día), 219 procesos extremidad inferior y humero excluyendo cadera, pie, fémur edad>17 sin complicación (2,5 días) y 550 otros procedimientos vasculares con complicación mayor (5,9 días).

### Hospital de Alcañiz

Los **servicios con más altas**: medicina interna (23,3%), pediatría (14,5%), cirugía general y digestiva (12%) y traumatología y cirugía ortopédica (11,4%).

Los **GRD más frecuentes**: 629 neonato, peso al nacer >2499 g, sin procedimiento quirúrgico significativo, diagnóstico neonato normal (7%), 373 parto vaginal sin complicaciones (5% altas depuradas), 541 neumonía simple y otros trastornos respiratorios excluyendo bronquitis y asma con complicación mayor (4%) y 372 parto vaginal con complicaciones (2,7%).

Los **GRD con más estancias ahorradas**: 470 no agrupable (2,8 días de estancia media menos que norma), 410 quimioterapia (2,6 días), 628 neonato, peso al nacer >2499 gramos sin procedimiento quirúrgico significativo, con problemas menores (1,3 días) y 299 errores innatos del metabolismo (3,8 días).

Los **GRD con más estancias evitables**: 541 neumonía simple y otros trast.respiratorios excluyendo bronquitis y asma con complicación mayor (1,6 días de estancia media más que la norma), 127 insuficiencia cardíaca y shock (1,6 día), 209 sustitución articulación mayor excepto cadera y reimplante miembro inferior, excepto por complicación (3 días) y 818 sustitución de cadera excepto por complicaciones (3 días).

### **Hospital Obispo Polanco**

Los **servicios con más altas**: medicina interna (17,8%), cirugía general y digestiva (16,2%), obstetricia (9,9%) y pediatría (9,8%).

Los **GRD más frecuentes**: 373 parto vaginal sin complicaciones (4,1% altas depuradas), 541 neumonía simple y otros trastornos respiratorios excluyendo bronquitis y asma con complicación mayor (2,8%), 629 neonato, peso al nacer >2499 g, sin procedimiento quirúrgico significativo, diagnóstico neonato normal (2,7%) y 162 procedimientos sobre hernia inguinal y femoral edad>17 sin complicación (2,3%).

Los **GRD con más estancias ahorradas**: 209 sustitución articulación mayor excepto cadera y reimplante miembro inferior, excepto por complicación (1,9 días de estancia media menos que norma), 629 neonato, peso al nacer >2499 g, sin procedimiento quirúrgico significativo, diagnóstico neonato normal, 219 procedimiento extremidad inferior y humero excluyendo cadera, pie, fémur edad>17 sin complicación (2,6 días) y 227 procedimientos sobre tejidos blandos sin complicación (0,9 días).

Los **GRD con más estancias evitables**: 541 neumonía simple y otros trast.respiratorios excluyendo bronquitis y asma con complicación mayor (1,5 días de estancia media más que la norma), 127 insuficiencia cardíaca y shock (1,3 día), 544 ICC y arritmia cardíaca con complicación mayor (1,6 días) y 088 enfermedad pulmonar obstructiva crónica (1,5 días).

### **Hospital Clínico Universitario Lozano Blesa**

Los **servicios con más altas**: medicina interna (13,4%), obstetricia (11,8%), cirugía general y digestiva (10,6%) y cardiología (6,6%).

Los **GRD más frecuentes**: 373 parto vaginal sin complicaciones (4,7% altas depuradas), 372 parto vaginal con complicaciones (2,4%), 410 quimioterapia (2,3%) y 541 neumonía simple y otros trast.respiratorios excluyendo bronquitis y asma con complicación mayor (2,3%).

Los **GRD con más estancias ahorradas**: 410 quimioterapia (2,5 días de estancia media menos que norma), 877 oxígeno memb. extrac. o traqueostomía con ventilación mecánica + 96 hrs o sin diagnóstico principal trastorno ORL con procedimiento (9 días), 753 rehabilitación para trastorno compulsivo nutricional (10 días) y 359 procedimiento sobre útero y anejos por carcinoma in situ y proceso no maligno sin complicación (1,4 días).

Los **GRD con más estancias evitables**: 541 neumonía simple y otros trast.respiratorios excluyendo bronquitis y asma con complicación mayor (1,6 días de estancia media más que la norma), 127 insuficiencia cardíaca y shock (1,6 día), 101 otros diagnósticos de aparato respiratorio con complicación (2,1 días) y 088 enfermedad pulmonar obstructiva crónica (2,2 días).

### **Hospital Universitario Miguel Servet**

Los **servicios con más altas**: obstetricia (12%), traumatología y cirugía ortopédica (11,3%), pediatría (9,7%), medicina interna (7,4%) y cardiología (7,4%).

Los **GRD más frecuentes**: 373 parto vaginal sin complicaciones (6,4% altas depuradas), 243 problemas médicos de la espalda (1,9%), 372 parto vaginal con complicaciones (1,7%) y 541 neumonía simple y otros trast.respiratorios excluyendo bronquitis y asma con complicación mayor (1,6%).

Los **GRD con más estancias ahorradas**: 243 problemas médicos de la espalda (4,2 días de estancia media menos que la norma), 013 esclerosis múltiple y ataxia cerebelosa (5 días de estancia media menos que norma), 462 rehabilitación (4,7 días) y 125 trastornos circulatorios excepto IAM, con cateterismo sin diagnóstico complejo (1,5 días).

Los **GRD con más estancias evitables**: 105 procedimiento sobre válvulas cardíacas y otros procedimientos cardiorácicos mayores sin cateterismo cardíaco (3,3 días de estancia media más que la norma), 545 procedimiento valvular cardiaco con complicación mayor (6,2 día), 373 parto vaginal sin complicaciones (0,1 días) y 127 insuficiencia cardiaca y shock (0,5 días).

### **Hospital Nuestra Señora de Gracia**

Los **servicios con más altas**: cirugía general y digestiva (35,6%), geriatría (24,8%), medicina interna (15,6%) y ginecología (12,5%).

Los **GRD más frecuentes**: 162 procedimientos sobre hernia inguinal y femoral edad>17 sin complicación (9,3% altas depuradas), 359 procedimiento sobre utero y anejos por carcinoma in situ y proceso no maligno sin complicación (5,5%), 462 rehabilitación (5,3%) y 158 procedimientos sobre ano y enterostomía sin complicación (4,5%).

Los **GRD con más estancias ahorradas**: 462 rehabilitación (6,9 días menos e estancia media que la norma), 162 procedimientos sobre hernia inguinal y femoral edad>17 sin complicación (0,13 días de estancia media menos que norma), 055 procedimientos misceláneos sobre oído, nariz, boca y garganta (0,6 días) y 189 otros diagnósticos de aparato digestivo edad>17 sin complicación (2,7 días).

Los **GRD con más estancias evitables**: 541 neumonía simple y otros trastornos respiratorios excluyendo bronquitis y asma con complicación mayor (3,2 días de estancia media más que la norma), 544 ICC y arritmia cardíaca con complicación mayor (4,9 día), 430 psicosis (2,8 días) y 127 insuficiencia cardiaca y shock (3,3 días).

### **Hospital Royo Villanova**

Los **servicios con más altas**: medicina interna (23,9%), traumatología y cirugía ortopédica (16,5%), cirugía general y digestiva (13,5%), y urología (11%).

Los **GRD más frecuentes**: 541 neumonía simple y otros trastornos respiratorios excluyendo bronquitis y asma con complicación mayor (3,8% altas depuradas), 127 insuficiencia cardiaca y shock (2,6% altas depuradas), 087 edema pulmonar e insuficiencia respiratoria (2,1%) y 430 psicosis (2%).

Los **GRD con más estancias ahorradas**: 818 sustitución de cadera excepto por complicaciones (2,1 días de estancia media menos que la norma), 211 procedimiento de cadera y femur excepto articulación mayor edad>17 sin complicación (3 días de estancia media menos que norma), 558 proceso musculoesquelético mayor con complicación mayor (5,8 días) y 210 procedimiento de cadera y fémur excepto articulación mayor edad>17 con complicación (3,9 días).

Los **GRD con más estancias evitables**: 541 neumonía simple y otros trastornos respiratorios excluyendo bronquitis y asma con complicación mayor (1,1 días de estancia media más que la norma), 089 neumonía simple y pleuritis edad>17 con complicación (1,9 día), 087 edema pulmonar e insuficiencia respiratoria (1,1 días) y 124 trastornos circulatorios excepto IAM, con cateterismo y diagnóstico complejo (3,3 días).

### **Hospital Ernest Lluch Martín**

Los **servicios con más altas**: medicina interna (39,4%), cirugía general y digestiva (17,7%), traumatología y cirugía ortopédica (12 %) y obstetricia (9,7%).

Los **GRD más frecuentes**: 470 no agrupable (5,8%), 541 neumonía simple y otros trastornos respiratorios excluyendo bronquitis y asma con complicación mayor (3,7% altas depuradas), 373 parto vaginal sin complicaciones (3,7% altas depuradas) y 073 otros diagnósticos de oído, nariz, boca y garganta edad>17 (3,5%).

Los **GRD con más estancias ahorradas**: 470 no agrupable (2 días menos de estancia media que la norma), 076 otros procedimientos quirúrgicos de aparato respiratorio con complicación (9,8 días de estancia media menos que norma), 208 trastornos del tracto biliar sin complicación (0,5 días) y 586 trastornos orales y bucales con complicación mayor, edad > 17 (4,8 días).

Los **GRD con más estancias evitables**: 211 procedimiento de cadera y fémur excepto articulación mayor edad>17 sin complicación (5,6 días de estancia media más que la norma), 818 sustitución de cadera excepto por complicaciones (3,8 día), 541 neumonía simple y otros trastornos respiratorios excluyendo bronquitis y asma con complicación mayor (1,2 días) y 127 insuficiencia cardiaca y shock (1,3 días).

## **Indicadores para la gestión Hospitales Sociosanitarios Públicos del Sistema de Salud de Aragón**

### **Hospital Sagrado Corazón de Jesús**

Los **GRD más frecuentes**: 462 rehabilitación (24,7%), 541 neumonía simple y otros trastornos respiratorios excluyendo bronquitis y asma con complicación mayor (5,9%), 101 otros diagnósticos de aparato respiratorio con complicación (5%) y 127 insuficiencia cardiaca y shock (5%).

Los **GRD con más estancias ahorradas**: 462 rehabilitación (7 días menos e estancia media que la norma), 539 procedimientos respiratorios excepto procedimientos torácicos mayores con complicación mayor (5,7 días), 430 psicosis (9,7 días) y 567 procedimientos riñón y tracto urinario excepto trasplante renal con complicación mayor (2,8 días).

Los **GRD con más estancias evitables**: 560 trastornos musculoesqueléticos excluyendo osteomielitis, artritis séptica y trastornos tejido conectivo con complicación mayor (5,5 días de estancia media más que la norma), 541 neumonía simple y otros trastornos respiratorios excluyendo bronquitis y asma con complicación mayor (2,5 días), 127 insuficiencia cardiaca y shock (2,5 días) y 550 otros procedimientos vasculares con complicación mayor (9,7 días).

### **Hospital San José**

Los **GRD más frecuentes**: 560 trastornos musculoesqueléticos excluyendo osteomielitis, artritis séptica y trastornos tejido conectivo con complicación mayor (17% altas depuradas), 541 neumonía simple y otros trastornos respiratorios excluyendo bronquitis y asma con complicación mayor (12,4%), 462 rehabilitación (12%) y 540 infecciones e inflamaciones respiratorias excepto neumonía simple con complicación mayor (4,3%).

Los **GRD con más estancias ahorradas**: 462 rehabilitación (5 días de estancia media menos que la norma), 552 trastorno aparato digestivo excepto esofagitis gastroenteritis y ulcera no complicada con complicación mayor (3 días), 366 neoplasia maligna, aparato genital femenino, con complicación (4,4 días) y 203 neoplasia maligna de sistema hepatobiliar o de páncreas (1,8 días).

Los **GRD con más estancias evitables**: 560 trastornos musculoesqueléticos excluyendo osteomielitis, artritis séptica y trastornos tejido conectivo con complicación mayor (6,5 días de estancia media más que la norma), 541 neumonía simple y otros trastornos respiratorios excluyendo bronquitis y

asma con complicación mayor (1,4 días), 256 otros diagnósticos de sistema musculoesquelético & tejido conectivo (6,9 días) y 127 insuficiencia cardiaca y shock (2,5 días)

	H.Sagrado Corazón de Jesús	H.San José
Altas	1.114	590
E. M. Bruta	18,43	17,2
PM Bruto	2,1083	1,9217
EM Bruta Norma	9,25	8,9
Diferencia Norma Bruta	9,18	8,3
EMAC Bruta	13,24	15,64
EMAf - Bruta	15,6	11,96
IEMA	1,1816	1,4388
Índice de Casuístico	1,6868	1,3429
Índice Funcional	1,4317	1,7564
Impacto (Est Evitables) - Brutas	3.155	3.095
Altas Depuradas	904	461
Estancia Media Depurada	14,65	12,72
PM Depurado	2,2197	2,0537
EM Norma Depurada	7,67	7,51
Diferencia Norma	6,98	5,2
EMAC	9,71	8,6
EMAF	14,03	10,89
IEMA	1,0446	1,1679
Índice Casuístico	1,8288	1,4493
Índice Funcional	1,2657	1,145
Impacto (Est Evitables)	565,83	842,62
GRDs Médicos	955	572
GRDs Quirúrgicos	158	
GRDs inespecíficos	3	20





## ANEXO I

### Tablas

### Página

<i>Tabla 1.- Altas, estancia media, edad media , peso GRD y número de éxitus, por hospital. Aragón 2011</i>	5
<i>Tabla 2. Codificación diagnósticos y procedimientos en Altas hospitalización, Aragón 2011</i>	7
<i>Tabla 3. Codificación diagnósticos y procedimientos en Altas Quirúrgicas hospitalización, Aragón 2011</i>	7
<i>Tabla 4. Codificación diagnósticos y procedimientos en Altas Médicas hospitalización, Aragón 2011</i>	7
<i>Tabla 5. Altas por edad. Aragón 2011</i>	8
<i>Tabla 6. Altas por sexo Aragón 2011</i>	8
<i>Tabla 7. Categorías diagnósticas más frecuentes, altas, estancias y media edad. Aragón 2011</i>	16
<i>Tabla 8. 35 GRDs más frecuentes. Aragón 2011</i>	19
<i>Tabla 9. 35 GRDs médicos más frecuentes. Aragón 2011</i>	20
<i>Tabla 10. 35 GRDs quirúrgicos más frecuentes. Aragón 2011</i>	21
<i>Tabla 11. Altas por Capítulos diagnósticos. Aragón 2011</i>	22
<i>Tabla 12. Diagnósticos más frecuentes, 19 secciones diagnósticas-. Aragón 2011</i>	23
<i>Tabla 13. Diagnósticos más frecuentes en hombres, 15 secciones diagnósticas-. Aragón 2011</i>	23
<i>Tabla 14. Diagnósticos más frecuentes en mujeres, 15 secciones diagnósticas-. Aragón 2011</i>	24
<i>Tabla 15. Diagnósticos secundarios más frecuentes. Aragón 2011</i>	26
<i>Tabla 16. Procedimientos más frecuentes. Aragón 2011</i>	27
<i>Tabla 17. GRD con mayor estancia media (23 GRD estancia media &gt;30 días). Aragón 2011</i>	28
<i>Tabla 18. GRD con menor estancia media (23 GRD estancia media menor). Aragón 2011</i>	29
<i>Tabla 19. GRD con más estancias ahorradas (23 GRD estancia media menor). Aragón 2011</i>	29
<i>Tabla 20. GRD con más estancias evitables (23 GRD estancia media mayor). Aragón 2011</i>	30
<i>Tabla 21. Altas por Servicio Clínico. Aragón 2011</i>	31
<i>Tabla 22. Fallecimientos por Capítulo Diagnóstico. Aragón 2011</i>	32
<i>Tabla 23. 20 Servicios con mayor número altas por fallecimiento. Aragón 2011</i>	34
<i>Tabla 24. Altas Atención ambulatoria Hospitales, Aragón 2011</i>	35
<i>Tabla 25. CMBD- Ambulatorio. GRD Médicos más frecuente. Aragón 2011</i>	35
<i>Tabla 26. CMBD- Ambulatorio. GRD Quirúrgicos más frecuente. Aragón 2011</i>	36
<i>Tabla 27. Tasas de Ambulatorización, 10GRD Quirúrgicos más frecuente. Aragón 2011</i>	36
<i>Tabla 28. Pesos y costes de los 25 GRD más frecuente. Sistema de Salud de Aragón 2011</i>	37
<i>Tabla 29. Pesos y costes de los 25 GRD más costes. Sistema de Salud de Aragón 2011</i>	38

### Gráficos

### Página

<i>Gráfico 1. Media de Diagnósticos y Procedimientos 2000-2011 Aragón</i>	6
<i>Gráfico 2. Altas hospitalización por edad y sexo. Aragón 2011</i>	8
<i>Gráfico3. Tasas hospitalización por edad y sexo. Aragón 2011</i>	9
<i>Gráfico 4. Altas hospitalización Médica y tasa hospitalización, por edad y sexo. Aragón 2011</i>	9-10
<i>Gráfico 5. Altas hospitalización Quirúrgica y tasa hospitalización, por edad y sexo. Aragón 2011</i>	10-11
<i>Gráfico 6. Distribución de Altas por mes. Aragón 2010-2011</i>	12
<i>Gráfico 7. Distribución de Altas por día de la semana. Aragón 2011</i>	12
<i>Gráfico 8. Altas según tipo ingreso por sexo. Aragón 2011</i>	13
<i>Gráfico 9. Altas según tipo ingreso evolución mensual. Aragón 2011</i>	13
<i>Gráfico 10. Distribución de altas por días de estancia y gestión hospital. Aragón 2011</i>	14
<i>Gráfico 11. Porcentaje Altas públicas/privadas en días de estancias. Aragón 2011</i>	14
<i>Gráfico 12. Estancia Media en Cirugía, Aragón 2011</i>	15
<i>Gráfico 13. Las Causas de hospitalización más frecuentes, CDM. Aragón 2011</i>	17
<i>Gráfico 14. Las Causas de hospitalización más frecuentes, Capítulos diagnósticos. Aragón 2011</i>	22
<i>Gráfico 15. Diagnósticos secundarios codificados, Aragón 2011</i>	25
<i>Gráfico 16. Diez Servicios con mayor número altas por fallecimiento, Aragón 2011</i>	33

## ANEXO II.- ALTAS por GRD. Aragón 2011

GRD	Altas	Estancia Media	Peso GRD Medio	Éxitos Casos	Edad años Media
001 - Craneotomia Edad>17 Con Cc	92	17,98	4,88	5	64,37
002 - Craneotomia Edad>17 Sin Cc	243	12,14	3,14	1	60,98
006 - Liberacion De Tunel Carpiano	605	1,06	0,69	0	56,71
007 - Proced. Sobre N.Craneales & Perifericos & Otros Pq S.Nervioso Con Cc	42	18,98	2,71	0	62,29
008 - Proced. Sobre N.Craneales & Perifericos & Otros Pq S.Nervioso Sin Cc	369	2,18	1,59	1	50,08
009 - Trastornos & Lesiones Espinales	30	13,37	1,48	2	58,57
010 - Neoplasias De Sistema Nervioso Con Cc	194	8,27	2,43	27	60,02
011 - Neoplasias De Sistema Nervioso Sin Cc	237	10,19	1,30	21	54,29
012 - Trastornos Degenerativos De Sistema Nervioso	423	17,38	1,48	15	69,79
013 - Esclerosis Multiple & Ataxia Cerebelosa	483	2,16	1,11	0	41,26
014 - Ictus Con Infarto	1.565	14,33	1,88	119	75,82
015 - Accidente Cerebrovascular No Especifico & Oclusion Precerebral Sin Infarto	262	6,79	1,43	12	74,76
016 - Trastornos Cerebrovasculares No Especificos Con Cc	40	10,98	1,78	3	60,08
017 - Trastornos Cerebrovasculares No Especificos Sin Cc	80	3,58	0,96	0	56,03
018 - Trastornos De Nervios Craneales & Perifericos Con Cc	87	9,03	1,42	0	57,56
019 - Trastornos De Nervios Craneales & Perifericos Sin Cc	265	5,38	0,92	0	52,14
021 - Meningitis Virica	65	5,80	0,84	2	22,03
022 - Encefalopatia Hipertensiva	10	5,60	1,18	0	73,1
023 - Estupor & Coma No Traumaticos	40	6,03	0,85	2	63,1
034 - Otros Trastornos Del Sistema Nervioso Con Cc	85	8,94	1,32	2	57,71
035 - Otros Trastornos Del Sistema Nervioso Sin Cc	306	4,04	0,88	0	35,87
036 - Procedimientos Sobre Retina	373	2,57	1,01	0	60,88
037 - Procedimientos Sobre Orbita	62	4,87	1,61	0	53,48
038 - Procedimientos Primarios Sobre Iris	6	2,00	0,82	0	73,5
039 - Procedimientos Sobre Cristalino Con O Sin Vitrectomia	1.711	0,46	0,92	0	73,25
040 - Procedimientos Extraoculares Excepto Orbita Edad>17	278	1,95	0,82	0	63,08
041 - Procedimientos Extraoculares Excepto Orbita Edad<18	115	1,79	0,71	0	7,16
042 - Procedimientos Intraoculares Excepto Retina, Iris & Cristalino	246	2,58	1,07	0	64,08
043 - Hipema	7	2,57	0,65	0	39,14
044 - Infecciones Agudas Mayores De Ojo	25	6,56	0,72	1	45,36
045 - Trastornos Neurologicos Del Ojo	120	5,22	0,82	0	48,53
046 - Otros Trastornos Del Ojo Edad>17 Con Cc	29	2,72	1,02	0	59,66
047 - Otros Trastornos Del Ojo Edad>17 Sin Cc	107	2,50	0,74	1	57,87
048 - Otros Trastornos Del Ojo Edad<18	44	1,55	0,63	0	4,86
049 - Proced. Mayores De Cabeza & Cuello Excepto Por Neoplasia Maligna	50	1,32	2,07	0	47,12
050 - Sialoadenectomia	83	3,28	1,01	0	50,95
051 - Procedimientos Sobre Glandulas Salivares Excepto Sialoadenectomia	28	2,93	0,86	0	54,14
052 - Reparacion De Hendidura Labial & Paladar	64	2,80	1,05	0	30,44
053 - Procedimientos Sobre Senos & Mastoides Edad>17	238	2,25	0,85	0	50,16
054 - Procedimientos Sobre Senos & Mastoides Edad<18	8	2,50	0,95	0	13
055 - Procedimientos Miscelaneos Sobre Oido, Nariz, Boca & Garganta	1.422	1,85	0,76	0	44,09
056 - Rinoplastia	463	1,51	0,74	0	38,41
057 - Proced. S. A&Va Excepto Amigdalectomia &/O Adenoidectomia Solo, Edad>17	150	3,47	0,60	0	32,93
058 - Proced. S. A&Va Excepto Amigdalectomia &/O Adenoidectomia Solo, Edad<18	88	1,02	0,71	0	6,36
059 - Amigdalectomia &/O Adenoidectomia Solo, Edad>17	166	1,92	0,53	0	28,61
060 - Amigdalectomia &/O Adenoidectomia Solo, Edad<18	760	1,35	0,55	0	5,56
061 - Miringotomia Con Insercion De Tubo Edad>17	15	0,53	0,81	0	52,93

GRD	Altas	Estancia Media	Peso GRD Medio	Éxitus Casos	Edad años Media
062 - Miringotomía Con Inserción De Tubo Edad<18	181	1,24	0,63	0	4,59
063 - Otros Procedimientos Quirúrgicos Sobre Oído, Nariz, Boca & Garganta	75	5,49	1,54	0	44,03
064 - Neoplasia Maligna De Oído, Nariz, Boca & Garganta	154	7,62	1,73	34	62,99
065 - Alteraciones Del Equilibrio	227	4,79	0,80	0	57,3
066 - Epistaxis	80	6,68	0,68	1	66,41
067 - Epiglotitis	1	2,00	0,77	0	59
068 - Otitis Media & Itrs Edad>17 Con Cc	59	12,31	0,69	3	64,29
069 - Otitis Media & Itrs Edad>17 Sin Cc	199	3,84	0,46	1	46,21
070 - Otitis Media & Itrs Edad<18	504	2,61	0,58	0	3,27
071 - Laringotraqueitis	9	3,89	0,41	0	17,44
072 - Traumatismo & Deformidad Nasal	122	1,46	0,54	0	34,88
073 - Otros Diagnósticos De Oído, Nariz, Boca & Garganta Edad>17	914	1,66	0,73	0	55,39
074 - Otros Diagnósticos De Oído, Nariz, Boca & Garganta Edad<18	133	1,47	0,54	0	4,31
075 - Procedimientos Torácicos Mayores	299	6,41	2,94	1	59,2
076 - Otros Procedimientos Quirúrgicos De Aparato Respiratorio Con Cc	144	7,85	3,23	3	63,98
077 - Otros Procedimientos Quirúrgicos De Aparato Respiratorio Sin Cc	118	3,58	1,81	0	57,01
078 - Embolismo Pulmonar	218	10,83	1,62	13	72,36
079 - Infecciones & Inflamaciones Respiratorias Excepto Neumonía Simple Edad>17 Con Cc	200	13,01	1,93	33	77,13
080 - Infecciones & Inflamaciones Respiratorias Excepto Neumonía Simple Edad>17 Sin Cc	117	10,66	1,21	15	70,44
082 - Neoplasias Respiratorias	814	9,01	1,91	167	68,14
083 - Traumatismo Torácico Mayor Con Cc	27	8,48	1,07	0	70,15
084 - Traumatismo Torácico Mayor Sin Cc	68	3,41	0,66	0	60,75
085 - Derrame Pleural Con Cc	90	8,43	1,58	4	71,77
086 - Derrame Pleural Sin Cc	48	8,83	1,12	2	62,94
087 - Edema Pulmonar & Insuficiencia Respiratoria	828	9,04	1,51	140	75,82
088 - Enfermedad Pulmonar Obstructiva Crónica	1.202	8,75	1,15	30	74,35
089 - Neumonía Simple & Pleuritis Edad>17 Con Cc	1.138	9,99	1,31	71	76,61
090 - Neumonía Simple & Pleuritis Edad>17 Sin Cc	589	7,82	0,83	17	66,35
092 - Neumopatía Intersticial Con Cc	67	10,10	1,46	2	66,48
093 - Neumopatía Intersticial Sin Cc	66	8,70	1,07	3	65,18
094 - Neumotorax Con Cc	53	7,64	1,18	1	60,04
095 - Neumotorax Sin Cc	113	3,34	0,73	0	36,08
096 - Bronquitis & Asma Edad>17 Con Cc	371	8,75	0,93	6	75,16
097 - Bronquitis & Asma Edad>17 Sin Cc	316	6,57	0,70	2	64,93
099 - Signos & Síntomas Respiratorios Con Cc	134	6,99	0,90	9	70,96
100 - Signos & Síntomas Respiratorios Sin Cc	204	4,93	0,64	7	52,64
101 - Otros Diagnósticos De Aparato Respiratorio Con Cc	1.069	9,49	1,00	58	76,27
102 - Otros Diagnósticos De Aparato Respiratorio Sin Cc	602	6,50	0,63	21	60,24
103 - Trasplante Cardíaco O Implantación De Sistema De Asistencia Cardíaca	7	29,29	37,91	2	54,29
104 - Proc. Sobre Valv. Cardíacas & Otros Proc. Cardiorrespiratorios Mayores Con Cat. Cardíaco	16	36,56	8,73	0	65,75
105 - Proc. Sobre Valv. Cardíacas & Otros Proc. Cardiorrespiratorios Mayores Sin Cat. Cardíaco	195	18,04	5,96	2	67,24
107 - Bypass Coronario Sin Actp Y Con Cateterismo Cardíaco	23	31,22	6,21	0	66,17
108 - Otros Procedimientos Cardiorrespiratorios	24	10,33	4,63	0	21
109 - Bypass Coronario Sin Actp Sin Cateterismo Cardíaco	96	16,01	4,58	3	65,68
110 - Procedimientos Cardiovasculares Mayores Con Cc	62	12,26	4,30	4	65,35

GRD	Altas	Estancia Media	Peso GRD Medio	Éxitos Casos	Edad años Media
111 - Procedimientos Cardiovasculares Mayores Sin Cc	95	7,84	2,95	0	56,25
112 - Procedimientos Cardiovasculares Percutaneos, Sin lam, Insuficiencia Cardiaca O Shock	217	2,92	1,76	0	50,78
113 - Amputacion Por Trast.Circulatorios Excepto M.Superior Y Dedos Del Pie	66	26,53	5,56	1	76,44
114 - Amputacion De M.Superior & Dedos Del Pie Por Trastornos Circulatorios	56	19,57	2,73	0	72,25
115 - Implant. Marcapasos Card. Perm. Con lam, F. Cardiaco, Shock, Desfib. O Sust. Generador	60	8,45	4,64	1	69,92
116 - Otras Implantaciones De Marcapasos Cardiaco Permanente	751	6,68	3,59	0	77,63
117 - Revision De Marcapasos Cardiaco Excepto Sustitucion De Generador	51	5,16	1,93	0	75,8
118 - Revision De Marcapasos Cardiaco Sustitucion De Generador	334	2,69	2,08	0	78,85
119 - Ligadura & Stripping De Venas	984	1,04	0,89	0	51,98
120 - Otros Procedimientos Quirurgicos De Aparato Circulatorio	60	21,78	3,21	2	68,45
121 - Trast.Circulatorios Con lam & Compl.Mayores, Alta Con Vida	325	11,41	2,59	0	78,17
122 - Trast.Circulatorios Con lam Sin Compl. Mayores Alta Con Vida	247	8,60	1,63	0	71,55
123 - Trast.Circulatorios Con lam, Exitus	132	4,86	3,50	132	82,6
124 - Trast.Circulatorios Excepto lam, Con Cateterismo & Diag. Complejo	348	10,22	1,53	3	66,72
125 - Trast.Circulatorios Excepto lam, Con Cateterismo Sin Diag. Complejo	1.010	3,53	0,88	0	64,6
126 - Endocarditis Aguda & Subaguda	15	23,60	4,16	3	61,6
127 - Insuficiencia Cardiaca & Shock	2.738	9,02	1,42	178	79,65
128 - Tromboflebitis De Venas Profundas	20	10,35	0,99	1	69,75
129 - Parada Cardiaca, Causa Desconocida	22	11,77	1,17	20	73,36
130 - Trastornos Vasculares Perifericos Con Cc	283	10,55	1,35	19	73,16
131 - Trastornos Vasculares Perifericos Sin Cc	395	6,19	0,89	11	66,34
132 - Aterosclerosis Con Cc	42	7,33	1,17	1	72,62
133 - Aterosclerosis Sin Cc	53	4,81	0,76	0	67,06
134 - Hipertension	205	6,37	0,88	1	67,63
135 - Trastornos Cardiacos Congenitos & Valvulares Edad>17 Con Cc	56	9,16	1,36	7	75,59
136 - Trastornos Cardiacos Congenitos & Valvulares Edad>17 Sin Cc	58	6,76	0,75	0	67,78
137 - Trastornos Cardiacos Congenitos & Valvulares Edad<18	20	3,25	1,26	0	6,45
138 - Arritmias Cardiacas & Trastornos De Conduccion Con Cc	690	6,81	1,14	10	76,52
139 - Arritmias Cardiacas & Trastornos De Conduccion Sin Cc	648	4,04	0,72	3	67,39
140 - Angina De Pecho	506	6,51	0,82	17	76,71
141 - Sincope & Colapso Con Cc	280	6,84	0,98	1	74,78
142 - Sincope & Colapso Sin Cc	417	5,05	0,72	1	59,34
143 - Dolor Toracico	817	4,16	0,59	0	64,62
144 - Otros Diagnosticos De Aparato Circulatorio Con Cc	167	10,89	1,33	8	69,07
145 - Otros Diagnosticos De Aparato Circulatorio Sin Cc	160	5,98	0,79	0	55,11
146 - Reseccion Rectal Con Cc	75	16,44	3,09	0	69,89
147 - Reseccion Rectal Sin Cc	77	10,52	2,10	0	69,66
148 - Procedimientos Mayores De Intestino Delgado & Grueso Con Cc	463	16,07	3,05	24	68,54
149 - Procedimientos Mayores De Intestino Delgado & Grueso Sin Cc	351	10,35	1,91	3	64,1
150 - Adhesiolisis Peritoneal Con Cc	43	15,91	2,38	3	67,74
151 - Adhesiolisis Peritoneal Sin Cc	68	8,10	1,42	0	60,29
152 - Procedimientos Menores De Intestino Delgado & Grueso Con Cc	40	12,58	2,03	0	66,58
153 - Procedimientos Menores De Intestino Delgado & Grueso Sin Cc	65	7,74	1,43	0	52,77
154 - Procedimientos Sobre Estomago, Esofago & Duodeno Edad>17 Con Cc	77	20,56	3,70	5	68,81
155 - Procedimientos Sobre Estomago, Esofago & Duodeno Edad>17 Sin Cc	155	7,86	1,97	1	58,59
156 - Procedimientos Sobre Estomago, Esofago & Duodeno Edad<18	16	5,56	1,42	0	1,25

GRD	Altas	Estancia Media	Peso GRD Medio	Éxitus Casos	Edad años Media
157 - Procedimientos Sobre Ano & Enterostomia Con Cc	138	4,33	1,30	1	61,06
158 - Procedimientos Sobre Ano & Enterostomia Sin Cc	1.262	1,93	0,66	0	50,14
159 - Procedimientos Sobre Hernia Excepto Inguinal & Femoral Edad>17 Con Cc	162	5,49	1,44	0	65,49
160 - Procedimientos Sobre Hernia Excepto Inguinal & Femoral Edad>17 Sin Cc	982	2,75	0,97	0	57,34
161 - Procedimientos Sobre Hernia Inguinal & Femoral Edad>17 Con Cc	272	3,36	1,24	2	71,13
162 - Procedimientos Sobre Hernia Inguinal & Femoral Edad>17 Sin Cc	2.178	1,66	0,74	0	60,39
163 - Procedimientos Sobre Hernia Edad<18	134	1,45	0,68	0	3,69
164 - Apendicectomia Con Diagnostico Principal Complicado Con Cc	25	10,04	2,03	0	43,72
165 - Apendicectomia Con Diagnostico Principal Complicado Sin Cc	78	6,54	1,35	0	32,1
166 - Apendicectomia Sin Diagnostico Principal Complicado Con Cc	34	7,12	1,25	0	43,35
167 - Apendicectomia Sin Diagnostico Principal Complicado Sin Cc	430	2,91	0,91	0	27,44
168 - Procedimientos Sobre Boca Con Cc	16	5,81	1,40	0	60,56
169 - Procedimientos Sobre Boca Sin Cc	179	2,62	0,87	0	47,73
170 - Otros Procedimientos Quirurgicos Sobre Aparato Digestivo Con Cc	39	14,64	3,01	7	64,44
171 - Otros Procedimientos Quirurgicos Sobre Aparato Digestivo Sin Cc	73	10,45	1,38	3	57,33
172 - Neoplasia Maligna Digestiva Con Cc	651	10,42	2,07	119	71,83
173 - Neoplasia Maligna Digestiva Sin Cc	290	10,52	1,14	49	71,22
174 - Hemorragia Gastrointestinal Con Cc	512	7,51	1,41	26	74,71
175 - Hemorragia Gastrointestinal Sin Cc	661	5,33	0,84	4	66,17
176 - Ulcera Peptica Complicada	28	8,29	1,05	0	59
177 - Ulcera Peptica No Complicada Con Cc	14	8,14	0,92	0	77,93
178 - Ulcera Peptica No Complicada Sin Cc	18	6,56	0,67	0	54
179 - Enfermedad Inflamatoria Intestinal	247	8,64	1,08	0	45,69
180 - Obstruccion Gastrointestinal Con Cc	234	7,75	1,02	18	74,32
181 - Obstruccion Gastrointestinal Sin Cc	359	5,49	0,64	7	64,42
182 - Esofagitis, Gastroenteritis & Trast.Digest. Miscelaneos Edad>17 Con Cc	422	8,35	1,11	11	71,55
183 - Esofagitis, Gastroenteritis & Trast.Digest. Miscelaneos Edad>17 Sin Cc	806	5,68	0,75	3	62,02
185 - Trast. Dentales & Bucales Excepto Extracciones & Reposiciones Edad>17	155	4,06	0,72	2	45,74
186 - Trast. Dentales & Bucales Excepto Extracciones & Reposiciones Edad<18	73	2,67	0,65	0	6,75
187 - Extracciones & Reposiciones Dentales	77	1,99	0,75	0	31,87
188 - Otros Diagnosticos De Aparato Digestivo Edad>17 Con Cc	400	7,50	1,04	24	72,2
189 - Otros Diagnosticos De Aparato Digestivo Edad>17 Sin Cc	569	4,09	0,66	13	62,83
191 - Procedimientos Sobre Pancreas, Hgado & Derivacion Con Cc	118	12,53	4,54	3	64,27
192 - Procedimientos Sobre Pancreas, Hgado & Derivacion Sin Cc	86	9,15	2,54	0	62,06
193 - Proc.S. Via Biliar Excepto Colectectomia Solo, Con O Sin Ecb Con Cc	44	19,14	3,65	4	67,93
194 - Proc.S. Via Biliar Excepto Colectectomia Solo, Con O Sin Ecb Sin Cc	40	12,30	2,06	1	65,68
195 - Colectectomia Con Exploracion Via Biliar Con Cc	3	23,33	2,62	0	69
196 - Colectectomia Con Exploracion Via Biliar Sin Cc	1	25,00	2,08	0	75
197 - Colectectomia Sin Exploracion Via Biliar Con Cc	45	12,82	2,19	2	69,82
198 - Colectectomia Sin Exploracion Via Biliar Sin Cc	149	6,74	1,41	0	65,3
199 - Procedimiento Diagnostico Hepatobiliar Por Neoplasia Maligna	6	9,67	2,66	0	75,67
200 - Procedimiento Diagnostico Hepatobiliar Excepto Por Neoplasia Maligna	9	9,44	2,34	2	62,78
201 - Otros Procedimientos Quirurgicos Hepatobiliares O De Pancreas	3	10,00	3,12	0	72,67
202 - Cirrosis & Hepatitis Alcoholicas	340	7,11	1,37	6	58,62
203 - Neoplasia Maligna De Sistema Hepatobiliar O De Pancreas	610	8,77	1,83	124	69,89
204 - Trastornos De Pancreas Excepto Neoplasia Maligna	629	8,08	0,98	3	62,39
205 - Trastornos De Hgado Exc. N.Maligna, Cirrosis, Hepatitis Alcoholicas Con Cc	356	7,27	1,59	17	60,16



GRD	Altas	Estancia Media	Peso GRD Medio	Éxitus Casos	Edad años Media
206 - Trastornos De Hígado Exc. N.Maligna, Cirrosis, Hepatitis Alcohólica Sin Cc	251	4,20	1,06	0	51,43
207 - Trastornos Del Tracto Biliar Con Cc	655	7,94	1,17	13	73,71
208 - Trastornos Del Tracto Biliar Sin Cc	964	5,72	0,68	1	67,03
209 - Sustitucion Articulacion Mayor Excepto Cadera & Reimplante Miembro Inferior, Excepto Por Cc	1.877	7,90	3,28	1	72,01
210 - Proc. De Cadera & Femur Excepto Articulacion Mayor Edad>17 Con Cc	422	13,72	3,25	13	82,3
211 - Proc. De Cadera & Femur Excepto Articulacion Mayor Edad>17 Sin Cc	783	11,25	2,18	8	77,76
212 - Proc. De Cadera & Femur Excepto Articulacion Mayor Edad<18	50	6,04	2,01	0	9,86
213 - Amputacion Por Trastornos Musculoesqueleticos & Tejido Conectivo	17	15,65	3,04	0	57,06
216 - Biopsias De Sistema Musculoesqueletico & Tejido Conectivo	83	8,20	2,68	0	53,25
217 - Desbrid.Her. & Inj.Piel Exc. Her.Abierta Por Trast.Mus.Esq.& T.Conec.Exc.Mano	55	18,45	3,11	0	51,73
218 - Proc. Extr.Inferior & Húmero Exc. Cadera,Pie,Femur Edad>17 Con Cc	125	9,15	2,43	0	63,38
219 - Proc. Extr.Inferior & Húmero Exc. Cadera,Pie,Femur Edad>17 Sin Cc	1.089	4,84	1,36	1	53,29
220 - Procedimientos Extr.Inferior & Húmero Exc. Cadera,Pie,Femur Edad<18	133	2,01	1,38	0	9,74
221 - Procedimientos Sobre La Rodilla Con Cc	25	5,52	1,85	0	50,64
222 - Procedimientos Sobre La Rodilla Sin Cc	2.195	1,57	1,14	0	41,99
223 - Proc. Mayores Hombro/Codo, U Otros Procedimientos Extr.Superior Con Cc	471	1,93	1,00	0	53,39
224 - Proc. Hombro, Codo O Antebrazo, Exc. Proc.Mayor De Articulacion Sin Cc	876	2,25	0,93	0	46,81
225 - Procedimientos Sobre El Pie	1.486	1,94	1,24	0	56,33
226 - Procedimientos Sobre Tejidos Blandos Con Cc	48	7,15	1,82	1	51,33
227 - Procedimientos Sobre Tejidos Blandos Sin Cc	1.132	2,00	1,01	0	46,85
228 - Proc.Mayor Sobre Pulgar O Articulacion, U Otros Proc.S.Mano O Muñeca Con Cc	105	1,57	1,04	0	51,97
229 - Proc. Sobre Mano O Muñeca, Excepto Proc.Mayores S.Articulacion Sin Cc	1.130	1,58	0,88	0	45,37
230 - Excision Local & Eliminacion Disp. Fijacion Interna De Cadera & Femur	159	3,56	1,30	0	46,91
232 - Artroscopia	1.598	1,56	1,01	0	46,27
233 - Otros Proc.Quirurgicos De S.Musculoesqueletico & T.Conectivo Con Cc	48	10,79	2,76	0	57,5
234 - Otros Proc.Quirurgicos De S.Musculoesqueletico & T.Conectivo Sin Cc	355	5,50	1,55	0	51,47
235 - Fracturas De Femur	59	15,69	1,88	7	49,49
236 - Fracturas De Cadera & Pelvis	390	14,36	1,41	34	77,92
237 - Esguince, Desgarro & Luxacion De Cadera, Pelvis & Muslo	12	10,67	0,83	0	56,83
238 - Osteomielitis	29	16,17	1,85	2	49,79
239 - Fracturas Patologicas & Neoplasia Maligna Musculoesqueletica & T.Conectivo	218	9,94	2,04	22	67,5
240 - Trastornos De T.Conectivo Con Cc	85	10,19	1,58	0	60,35
241 - Trastornos De T.Conectivo Sin Cc	139	4,53	0,91	0	45,06
242 - Artritis Septica	32	13,81	1,23	0	42,25
243 - Problemas Medicos De La Espalda	1.801	4,73	0,79	2	55,58
244 - Enfermedades Oseas & Artropatias Especificas Con Cc	60	7,72	1,11	1	74,15
245 - Enfermedades Oseas & Artropatias Especificas Sin Cc	133	4,20	0,71	0	58,68
246 - Artropatias No Especificas	74	8,05	0,84	0	52,05
247 - Signos & Sintomas De Sistema Musculoesqueletico & T.Conectivo	180	6,33	0,60	2	52,21
248 - Tendinitis, Miositis & Bursitis	168	6,40	0,71	0	51,68
249 - Malfuncion, Reaccion O Compl. De Dispositivo Ortopedico	161	8,32	1,17	2	72,34
250 - Fractura,Esguince,Desgarro & Luxacion Antebrazo,Mano,Pie Edad>17 Con Cc	23	3,39	0,89	0	60,7
251 - Fractura,Esguince,Desgarro & Luxacion Antebrazo,Mano,Pie Edad>17 Sin Cc	290	2,12	0,50	1	47,95
252 - Fractura,Esguince,Desgarro & Luxacion Antebrazo,Mano,Pie Edad<18	90	1,16	0,49	0	9,87
253 - Fractura,Esguince,Desgarro & Luxacion Brazo,Pierna Excl.Pie Edad>17 Con Cc	53	4,60	1,31	1	70,6
254 - Fractura,Esguince,Desgarro & Luxacion Brazo,Pierna Excl.Pie Edad>17 Sin Cc	503	2,76	0,70	0	49,44
255 - Fractura,Esguince,Desgarro & Luxacion Brazo,Pierna Excl.Pie Edad<18	60	1,27	0,51	0	10,32

GRD	Altas	Estancia Media	Peso GRD Medio	Éxitos Casos	Edad años Media
256 - Otros Diagnosticos De Sistema Musculoesqueletico & Tejido Conectivo	391	8,69	0,78	8	51,9
257 - Mastectomia Total Por Neoplasia Maligna Con Cc	127	6,19	1,58	0	64,39
258 - Mastectomia Total Por Neoplasia Maligna Sin Cc	296	4,29	1,38	1	59,94
259 - Mastectomia Subtotal Por Neoplasia Maligna Con Cc	141	3,23	1,34	0	57,11
260 - Mastectomia Subtotal Por Neoplasia Maligna Sin Cc	428	2,43	1,01	0	56,97
261 - Proc. S. Mama Por Proceso No Maligno Excepto Biopsia & Excision Local	799	1,73	1,15	0	38,76
262 - Biopsia De Mama & Excision Local Por Proceso No Maligno	396	1,09	0,87	0	41,69
263 - Injerto Piel &/O Desbrid. Por Ulcera Cutanea, Celulitis Con Cc	60	23,48	2,85	3	77,02
264 - Injerto Piel &/O Desbrid. Por Ulcera Cutanea, Celulitis Sin Cc	60	24,85	1,72	2	64,22
265 - Injerto Piel &/O Desbrid. Excepto Por Ulcera Cutanea, Celulitis Con Cc	45	8,42	2,45	0	71,07
266 - Injerto Piel &/O Desbrid. Excepto Por Ulcera Cutanea, Celulitis Sin Cc	296	3,93	1,43	0	63,37
267 - Procedimientos De Region Perianal & Enfermedad Pilonidal	340	1,50	0,60	0	30,05
268 - Procedimientos Plasticos Sobre Piel, T.Subcutaneo & Mama	496	2,76	0,97	0	49,35
269 - Otros Procedimientos Sobre Piel, T.Subcutaneo & Mama Con Cc	98	6,33	1,65	0	66,47
270 - Otros Procedimientos Sobre Piel, T.Subcutaneo & Mama Sin Cc	633	1,97	0,97	0	50,36
271 - Ulceras Cutaneas	105	19,18	1,48	11	76,78
272 - Trastornos Mayores De Piel Con Cc	46	14,54	1,67	0	63,35
273 - Trastornos Mayores De Piel Sin Cc	72	6,47	1,28	4	45,85
274 - Procesos Malignos De Mama Con Cc	69	10,12	2,22	20	63,71
275 - Procesos Malignos De Mama Sin Cc	31	20,29	1,11	7	61,71
276 - Trastornos No Malignos De Mama	49	1,67	0,68	0	44,92
277 - Celulitis Edad>17 Con Cc	128	10,34	1,04	1	73,47
278 - Celulitis Edad>17 Sin Cc	280	6,47	0,67	0	52,51
279 - Celulitis Edad<18	53	4,26	0,57	0	4,87
280 - Traumatismo De Piel, T.Subcutaneo & Mama Edad>17 Con Cc	48	8,21	0,72	0	73
281 - Traumatismo De Piel, T.Subcutaneo & Mama Edad>17 Sin Cc	287	3,83	0,44	0	49,6
282 - Traumatismo De Piel, T.Subcutaneo & Mama Edad<18	60	2,15	0,41	0	7,95
283 - Trastornos Menores De La Piel Con Cc	50	9,04	0,85	2	69,38
284 - Trastornos Menores De La Piel Sin Cc	280	3,47	0,57	2	45,23
285 - Amputacion M.Inferior Por Trast.Endocrinos, Nutricionales & Metabolicos	13	23,62	3,65	0	58,77
286 - Procedimientos Sobre Suprarrenales & Hipofisis	54	8,50	2,51	0	53,11
287 - Injerto De Piel & Desbridamiento Herida Por Trast. Endocr., Nutr. & Metab.	5	24,40	2,10	0	57
288 - Procedimientos Gástricos Para Obesidad	374	3,08	1,48	0	44,96
289 - Procedimientos Sobre Paratiroides	60	2,53	1,12	0	59,63
290 - Procedimientos Sobre Tiroides	535	3,21	0,97	0	52,4
291 - Procedimientos Sobre Tracto Tireogloso	38	2,42	0,70	0	22,61
292 - Otros Procedimientos Quirurgicos Endocr., Nutric. & Metab. Con Cc	4	5,75	3,58	0	34,25
293 - Otros Procedimientos Quirurgicos Endocr., Nutric. & Metab. Sin Cc	7	3,14	1,51	0	37,43
294 - Diabetes Edad>35	433	7,55	0,93	7	67,57
295 - Diabetes Edad<36	135	5,30	0,82	0	17,83
296 - Trastornos Nutricionales & Metabolicos Miscelaneos Edad>17 Con Cc	261	10,06	1,05	20	75,91
297 - Trastornos Nutricionales & Metabolicos Miscelaneos Edad>17 Sin Cc	194	7,47	0,57	13	67,44
298 - Trastornos Nutricionales & Metabolicos Miscelaneos Edad<18	91	3,85	0,50	0	5,04
299 - Errores Innatos Del Metabolismo	120	0,92	0,76	0	40,16
300 - Trastornos Endocrinos Con Cc	111	8,14	1,15	3	63,77
301 - Trastornos Endocrinos Sin Cc	206	3,76	0,72	0	49,76
302 - Trasplante Renal	71	16,90	10,34	2	55,58

GRD	Altas	Estancia Media	Peso GRD Medio	Éxitos Casos	Edad años Media
303 - Procedimientos S.Riñon Y Ureter Por Neoplasia	196	8,82	2,71	3	64,96
304 - Proc. S. Riñon Y Ureter Por Procedimiento No Neoplasico Con Cc	86	11,52	2,41	1	59,5
305 - Proc. S. Riñon Y Ureter Por Procedimiento No Neoplasico Sin Cc	192	6,21	1,54	0	50,67
306 - Prostatectomia Con Cc	23	7,22	2,17	0	80,52
307 - Prostatectomia Sin Cc	67	4,78	1,14	0	73,25
308 - Procedimientos Menores Sobre Vejiga Con Cc	32	4,91	2,14	0	65,31
309 - Procedimientos Menores Sobre Vejiga Sin Cc	97	3,24	1,35	0	59
310 - Procedimientos Transuretrales Con Cc	388	5,36	1,28	2	71,19
311 - Procedimientos Transuretrales Sin Cc	1.217	3,40	0,80	1	66,1
312 - Procedimientos Sobre Uretra, Edad>17 Con Cc	18	4,83	1,40	0	68,83
313 - Procedimientos Sobre Uretra, Edad>17 Sin Cc	119	2,77	0,79	0	55,87
314 - Procedimientos Sobre Uretra, Edad<18	11	2,27	0,91	0	4
315 - Otros Procedimientos Sobre Riñon & Tracto Urinario	147	4,66	2,89	0	61,8
316 - Insuficiencia Renal	577	10,01	1,39	68	75,77
317 - Admision Para Dialisis Renal	150	1,37	0,47	0	22,52
318 - Neoplasias De Riñon & Tracto Urinario Con Cc	124	9,23	1,66	22	75,38
319 - Neoplasias De Riñon & Tracto Urinario Sin Cc	243	3,22	0,76	8	65,26
320 - Infecciones De Riñon & Tracto Urinario Edad>17 Con Cc	470	8,74	1,05	14	75,72
321 - Infecciones De Riñon & Tracto Urinario Edad>17 Sin Cc	511	5,58	0,68	5	61,62
322 - Infecciones De Riñon & Tracto Urinario Edad<18	258	3,54	0,83	0	2,38
323 - Calculos Urinarios Con Cc, &/O Litotripsia Extracorporea Por Onda De Choque	143	5,24	0,66	3	54,48
324 - Calculos Urinarios Sin Cc	981	2,52	0,44	0	51,16
325 - Signos & Sintomas De Riñon & Tracto Urinario Edad>17 Con Cc	71	8,75	0,93	2	77,31
326 - Signos & Sintomas De Riñon & Tracto Urinario Edad>17 Sin Cc	182	3,21	0,55	0	68,57
327 - Signos & Sintomas De Riñon & Tracto Urinario Edad<18	23	3,26	0,50	0	6,96
328 - Estenosis Uretral Edad>17 Con Cc	5	3,00	0,98	0	72
329 - Estenosis Uretral Edad>17 Sin Cc	48	2,15	0,63	0	63,19
330 - Estenosis Uretral Edad<18	1	1,00	0,79	0	2
331 - Otros Diagnosticos De Riñon & Tracto Urinario Edad>17 Con Cc	116	6,57	1,20	3	70,24
332 - Otros Diagnosticos De Riñon & Tracto Urinario Edad>17 Sin Cc	234	3,43	0,68	0	58,21
333 - Otros Diagnosticos De Riñon & Tracto Urinario Edad<18	60	2,77	0,87	0	4,8
334 - Procedimientos Mayores Sobre Pelvis Masculina Con Cc	57	10,75	2,44	0	68,47
335 - Procedimientos Mayores Sobre Pelvis Masculina Sin Cc	318	7,09	2,01	0	66,13
336 - Prostatectomia Transuretral Con Cc	139	6,68	1,38	1	72,34
337 - Prostatectomia Transuretral Sin Cc	507	4,56	0,89	0	68,94
338 - Procedimientos Sobre Testiculo, Neoplasia Maligna	38	2,55	1,64	0	39,97
339 - Procedimientos Sobre Testiculo, Proceso No Maligno Edad>17	309	2,53	0,77	0	51,66
340 - Procedimientos Sobre Testiculo, Proceso No Maligno Edad<18	179	1,33	0,69	0	7,36
341 - Procedimientos Sobre El Pene	168	3,18	1,61	0	29,36
344 - Otros Proc. Quirurgicos De Ap.Genital Masc. Para Neoplasia Maligna	20	3,05	1,71	0	66,4
345 - Otros Proc. Quirurgicos De Ap.Genital Masc. Exc. Para Neoplasia Maligna	42	5,48	1,25	0	67,19
346 - Neoplasia Maligna, Aparato Genital Masculino, Con Cc	68	8,82	1,73	12	74,97
347 - Neoplasia Maligna, Aparato Genital Masculino, Sin Cc	95	5,06	0,95	18	72,63
348 - Hipertrofia Prostatica Benigna Con Cc	30	4,57	0,94	0	74,3
349 - Hipertrofia Prostatica Benigna Sin Cc	80	2,40	0,58	0	69,49
350 - Inflamacion De Aparato Genital Masculino	270	3,33	0,68	0	41,39
351 - Esterilizacion, Varon	4	0,75	0,31	0	33,25



GRD	Altas	Estancia Media	Peso GRD Medio	Éxitus Casos	Edad años Media
352 - Otros Diagnosticos De Aparato Genital Masculino	144	1,91	0,47	0	55,65
353 - Evisceracion Pelvica, Histerectomia Radical & Vulvectomia Radical	96	12,02	3,05	0	61,56
354 - Proc. S. Utero, Anejos Por N.Maligna No Ovaricas Ni De Anejos Con Cc	15	8,80	1,92	1	65,53
355 - Proc. S. Utero, Anejos Por N.Maligna No Ovaricas Ni De Anejos Sin Cc	88	6,67	1,36	0	61,49
356 - Proc. De Reconstruccion Aparato Genital Femenino	442	2,88	0,96	0	61,15
357 - Proc. Sobre Utero & Anejos Por Neoplasia Maligna De Ovario O Anejos	69	8,38	2,19	1	54,61
358 - Proc. Sobre Utero & Anejos Por Ca.In Situ & Proceso No Maligno Con Cc	131	6,17	1,40	0	55,28
359 - Proc. Sobre Utero & Anejos Por Ca.In Situ & Proceso No Maligno Sin Cc	1.961	3,36	1,10	0	51,2
360 - Procedimientos Sobre Vagina, Cervix & Vulva	623	1,58	0,85	0	39,66
361 - Laparoscopia O Interrupcion Tubarica Incisional	527	2,37	1,03	0	38,33
362 - Interrupcion Tubarica Por Endoscopia	55	1,44	0,53	0	35,35
363 - Dilatacion & Legrado, Conizacion & Radio-Implante Por Neoplasia Maligna	56	3,70	1,06	0	41,64
364 - Dilatacion & Legrado, Conizacion Excepto Por Neoplasia Maligna	247	1,35	0,68	0	49,64
365 - Otros Proc. Quirurgicos De Ap.Genital Femenino	26	7,23	1,47	1	45
366 - Neoplasia Maligna, Aparato Genital Femenino, Con Cc	75	11,87	1,79	27	68,88
367 - Neoplasia Maligna, Aparato Genital Femenino, Sin Cc	52	9,17	0,99	10	62,6
368 - Infecciones, Aparato Genital Femenino	75	6,08	0,75	0	37,6
369 - Trastornos Menstruales & Otros Problemas De Aparato Genital Femenino	359	2,13	0,48	0	45,58
370 - Cesarea, Con Complicaciones	578	5,42	1,09	0	32,76
371 - Cesarea, Sin Complicaciones	1.672	4,49	0,87	0	33,03
372 - Parto Vaginal Con Complicaciones	2.410	3,13	0,70	0	31,85
373 - Parto Vaginal Sin Complicaciones	7.035	2,59	0,58	0	31,64
374 - Parto Vaginal Con Esterilizacion Y/O Dilatacion & Legrado	39	4,90	0,82	0	33,05
375 - Parto Vaginal Con Procedimiento Quirurgico Excepto Esterilizacion Y/O D & L	26	6,23	0,59	0	33,31
376 - Diagnosticos Post-Parto & Post-Aborto Sin Procedimiento Quirurgico	152	3,32	0,55	0	31,34
377 - Diagnosticos Post-Parto & Post-Aborto Con Procedimiento Quirurgico	88	4,36	1,23	1	33,19
378 - Embarazo Ectopico	152	2,36	1,08	0	32,05
379 - Amenaza De Aborto	444	3,60	0,42	0	31,53
380 - Aborto Sin Dilatacion & Legrado	522	1,10	0,38	0	33,26
381 - Aborto Con Dilatacion & Legrado, Aspiracion O Histerotomia	1.103	0,82	0,59	0	34,05
382 - Falso Trabajo De Parto	168	0,72	0,18	0	31,07
392 - Esplenectomia Edad>17	14	7,71	2,48	0	46,07
393 - Esplenectomia Edad<18	2	6,00	1,68	0	7
394 - Otros Proc.Quirurgicos Hematologicos Y De Organos Hemopoyeticos	162	3,00	1,69	0	48,35
395 - Trastornos De Los Hematies Edad>17	1.099	5,16	1,05	22	71,11
397 - Trastornos De Coagulacion	184	4,21	1,32	1	34,16
398 - Trastorno De S.Reticuloendotelial & Inmunitarios Con Cc	159	6,89	1,37	5	55,22
399 - Trastorno De S.Reticuloendotelial & Inmunitarios Sin Cc	169	3,57	0,85	1	41,69
401 - Linfoma & Leucemia No Aguda Con Otros Proc.Quirurgicos Con Cc	87	6,28	3,73	0	63,38
402 - Linfoma & Leucemia No Aguda Con Otros Proc.Quirurgicos Sin Cc	115	4,55	1,91	0	53,92
403 - Linfoma & Leucemia No Aguda Con Cc	204	12,83	2,72	27	69,5
404 - Linfoma & Leucemia No Aguda Sin Cc	226	7,71	1,50	12	64,94
406 - Trast.Mieloproliferativo O Neo. Mal Difer. Con Proc.Quirurgico Mayor Con Cc	8	10,38	3,49	0	66,13
407 - Trast.Mieloproliferativo O Neo. Mal Difer. Con Proc.Quirurgico Mayor Sin Cc	25	8,24	2,11	0	64,04
408 - Trast.Mieloproliferativo O Neo. Mal Difer. Con Otro Procedimiento	92	4,68	2,03	1	55,49
409 - Radioterapia	5	7,20	1,06	1	65
410 - Quimioterapia	1.719	1,36	1,14	0	56,84

GRD	Altas	Estancia Media	Peso GRD Medio	Éxitus Casos	Edad años Media
413 - Otros Trastornos Mieloproliferativos O Neoplasias Mal Difer. Con Cc	44	11,50	2,35	8	68,09
414 - Otros Trastornos Mieloproliferativos O Neoplasias Mal Difer. Sin Cc	62	7,55	1,57	7	60,52
417 - Septicemia Edad<18	12	5,83	1,09	0	3,08
418 - Infecciones Postoperatorias & Postraumaticas	221	10,40	0,86	0	58,66
419 - Fiebre De Origen Desconocido Edad>17 Con Cc	140	7,42	1,05	2	67,91
420 - Fiebre De Origen Desconocido Edad>17 Sin Cc	140	6,64	0,78	2	60,46
421 - Enfermedad Virica Edad>17	81	6,12	0,68	0	44,42
422 - Enfermedad Virica & Fiebre De Origen Desconocido Edad<18	298	3,17	0,58	0	3,13
423 - Otros Diagnosticos De Enfermedad Infecciosa & Parasitaria	169	8,30	1,01	2	49,14
424 - Proc. Quirurgico Con Diagnostico Principal De Enfermedad Mental	22	34,64	2,07	4	62,73
425 - Reaccion De Adaptacion Aguda & Disfuncion Psicosocial	380	11,39	0,75	16	68,84
426 - Neurosis Depresivas	205	11,40	0,72	0	53,75
427 - Neurosis Excepto Depresiva	147	9,37	0,90	0	39,03
428 - Trastornos De Personalidad & Control De Impulsos	240	17,08	0,79	0	37,24
429 - Alteraciones Organicas & Retraso Mental	358	16,24	1,93	31	71,7
430 - Psicosis	1.378	17,20	1,52	1	46,07
431 - Trastornos Mentales De La Infancia	33	6,76	0,87	1	30,88
432 - Otros Diagnosticos De Trastorno Mental	416	2,72	0,88	1	42,85
439 - Injerto Cutaneo Por Lesion Traumatica	26	15,31	2,04	1	58,19
440 - Desbridamiento Herida Por Lesion Traumatica, Excepto Herida Abierta	39	11,18	2,09	0	52,03
441 - Procedimientos Sobre Mano Por Lesion Traumatica	71	3,58	1,44	0	42,48
442 - Otros Procedimientos Quirurgicos Por Lesion Traumatica Con Cc	72	11,69	2,13	0	57,5
443 - Otros Procedimientos Quirurgicos Por Lesion Traumatica Sin Cc	199	4,34	0,95	0	49,2
444 - Lesiones De Localizacion No Especificada O Multiple Edad>17 Con Cc	14	7,50	0,84	0	66,21
445 - Lesiones De Localizacion No Especificada O Multiple Edad>17 Sin Cc	94	10,03	0,57	1	46,87
446 - Lesiones De Localizacion No Especificada O Multiple Edad<18	31	2,03	0,49	0	7,52
447 - Reacciones Alergicas Edad>17	36	3,00	0,45	0	58,72
448 - Reacciones Alergicas Edad<18	16	1,31	0,44	0	5,06
449 - Envenenamiento & Efecto Toxico De Drogas Edad>17 Con Cc	76	8,46	0,96	4	57,05
450 - Envenenamiento & Efecto Toxico De Drogas Edad>17 Sin Cc	89	5,40	0,54	0	46,72
451 - Envenenamiento & Efecto Toxico De Drogas Edad<18	75	1,65	0,51	0	5,03
452 - Complicaciones De Tratamiento Con Cc	131	7,35	0,97	3	65,92
453 - Complicaciones De Tratamiento Sin Cc	194	4,46	0,60	0	55,11
454 - Otros Diagnosticos De Lesion, Envenenamiento & Efecto Toxico Con Cc	7	3,57	0,94	0	51,29
455 - Otros Diagnosticos De Lesion, Envenenamiento & Efecto Toxico Sin Cc	38	3,08	0,38	0	34,95
461 - Proc. Quirurgico Con Diag. De Otro Contacto Con Servicios Sanitarios	633	6,20	1,13	8	54,94
462 - Rehabilitacion	800	18,12	2,07	49	68,33
463 - Signos & Sintomas Con Cc	180	7,81	1,22	20	62,19
464 - Signos & Sintomas Sin Cc	284	2,58	0,61	4	59,11
465 - Cuidados Posteriores Con Historia De Neo.Maligna Como Diag.Secundario	49	5,08	0,70	0	64,47
466 - Cuidados Posteriores Sin Historia De Neo.Maligna Como Diag.Secundario	311	4,84	0,46	9	54,53
467 - Otros Factores Que Influyen En El Estado De Salud	1.294	1,84	0,31	22	47,05
468 - Procedimiento Quirúrgico Extensivo Sin Relación Con Diagnóstico Principal	509	10,97	4,29	37	53,74
469 - Diagnóstico Principal No Válido Como Diagnóstico De Alta	8	2,63	0,00	0	24,63
470 - No Agrupable	1.648	5,30	0,00	130	46,46
471 - Proc.Mayores Sobre Articulacion M.Inferior, Bilateral O Multiple	1	8,00	6,16	0	77
476 - Procedimiento Quirurgico Prostatico No Relacionado Con Diag. Principal	1	26,00	4,00	0	76

GRD	Altas	Estancia Media	Peso GRD Medio	Éxitus Casos	Edad años Media
477 - Procedimiento Quirurgico No Extensivo No Relacionado Con Diag.Principal	267	9,31	1,97	7	53,25
478 - Otros Procedimientos Vasculares Con Cc	117	16,45	2,80	5	72,21
479 - Otros Procedimientos Vasculares Sin Cc	167	5,10	1,68	1	64,44
480 - Trasplante Hepatico Y/O Trasplante Intestinal	29	23,10	31,82	3	52,07
482 - Traqueostomia Con Trastornos De Boca, Laringe O Faringe	52	21,00	5,21	0	63,17
491 - Procedimientos Mayores Reimplantacion Articulacion & Miembro Extr Superior	91	5,12	2,40	0	69,62
493 - Colectectomia Laparoscopica Sin Explorac. Conducto Biliar Con Cc	194	5,07	1,72	2	65,91
494 - Colectectomia Laparoscopica Sin Explorac. Conducto Biliar Sin Cc	1.533	2,86	0,96	0	56,79
530 - Craneotomia Con Cc Mayor	60	35,18	11,00	12	59,7
531 - Procedimientos Sistema Nervioso Excepto Craneotomia Con Cc Mayor	47	25,04	7,40	6	65,79
532 - Ait, Oclusiones Precerebrales, Convulsiones & Cefalea Con Cc Mayor	143	14,06	2,01	21	68,13
533 - Otros Trast. Sistema Nervioso Exc. Ait, Convulsiones & Cefalea Con Cc Mayor	732	18,22	4,43	268	75,37
534 - Procedimientos Oculares Con Cc Mayor	20	3,55	2,42	0	74,25
535 - Trastornos Oculares Con Cc Mayor	9	12,89	1,91	0	67,11
536 - Procedimientos Orl & Bucales Excepto Proc.Mayores Cabeza & Cuello Con Cc Mayor	24	7,83	2,63	1	43,79
538 - Procedimientos Toracicos Mayores Con Cc Mayor	68	13,41	5,81	9	64,13
539 - Procedimientos Respiratorios Excepto Proc.Toracicos Mayores Con Cc Mayor	71	18,41	6,62	14	72,45
540 - Infecciones & Inflamaciones Respiratorias Excepto Neumonía Simple Con Cc Mayor	352	14,84	3,37	109	78,01
541 - Neumonía Simple Y Otros Trast.Respiratorios Exc. Bronquitis & Asma Con Cc Mayor	3.484	11,62	2,34	731	76,28
543 - Trast.Circulatorios Excepto Iam, Endocarditis, Icc & Arritmia Con Cc Mayor	694	11,28	2,43	96	72,38
544 - Icc & Arritmia Cardiaca Con Cc Mayor	1.615	11,56	3,42	351	81,3
545 - Procedimiento Valvular Cardiaco Con Cc Mayor	68	30,99	14,13	19	69,22
546 - Bypass Coronario Con Cc Mayor	33	27,48	9,24	5	68,33
547 - Otros Procedimientos Cardioracicos Con Cc Mayor	9	28,00	12,73	2	42,67
548 - Implantacion O Revision De Marcapasos Cardiaco Con Cc Mayor	100	14,10	6,65	8	80,27
549 - Procedimientos Cardiovasculares Mayores Con Cc Mayor	171	25,91	10,07	39	69,6
550 - Otros Procedimientos Vasculares Con Cc Mayor	411	17,85	5,69	49	70,77
551 - Esofagitis, Gastroenteritis & Ulcera No Complicada Con Cc Mayor	392	11,46	1,83	34	70,26
552 - Trast. Ap. Digestivo Excepto Esof., Gastroent. & Ulc.No Compl. Con Cc Mayor	724	12,31	3,24	230	74,77
553 - Proc.Ap.Digest. Excepto Hernia & Proc.Mayor Estomago O Intest. Con Cc Mayor	192	19,73	4,54	39	62,62
554 - Procedimientos Sobre Hernia Con Cc Mayor	35	12,00	2,80	7	70,8
555 - Proc. Pancreas, Hgado & Otros Via Biliar Con Cc Mayor	125	24,41	7,95	28	65,99
556 - Colectectomia Y Otros Procedimientos Hepatobiliares Con Cc Mayor	169	14,76	4,44	21	71,07
557 - Trastornos Hepatobiliares Y De Pancreas Con Cc Mayor	714	15,04	3,77	191	69,91
558 - Proc.Musculoesequeletico Mayor Con Cc Mayor	418	19,60	6,52	61	78,51
559 - Procedimientos Musculoesequeleticos No Mayores Con Cc Mayor	84	20,88	4,35	6	60,74
560 - Trast.Musculoeseq.Exc.Osteomiel.,Art.Septica & Trast.T.Conect. Con Cc Mayor	307	18,29	2,40	52	78,48
561 - Osteomielitis, Artritis Septica & Trast.T.Conect. Con Cc Mayor	80	16,99	4,15	16	65,53
562 - Trastornos Mayores De Piel & Mama Con Cc Mayor	80	23,78	3,19	27	75,44
563 - Otros Trastornos De Piel Con Cc Mayor	87	11,51	1,78	6	70,92
564 - Procedimientos Sobre Piel & Mama Con Cc Mayor	105	17,61	4,88	10	68,08
565 - Procedimientos Endocr.,Nutric. & Metab. Exc.Amputacion M.Inf. Con Cc Mayor	48	10,88	5,06	4	57,58
566 - Trast. Endocrino, Nutric. & Metab. Exc. Trast. De Ingesta O Fibrosis Quistica Con Cc Mayor	330	14,08	2,38	52	73,12
567 - Procedimientos Riñon & Tracto Urinario Excepto Trasplante Renal Con Cc Mayor	202	18,65	6,30	26	68,29

GRD	Altas	Estancia Media	Peso GRD Medio	Éxitus Casos	Edad años Media
568 - Insuficiencia Renal Con Cc Mayor	185	15,44	3,59	73	79,55
569 - Trast. De Riñon & Tracto Urinario Excepto Insuficiencia Renal Con Cc Mayor	563	11,19	1,74	80	76,27
570 - Trastornos Aparato Genital Masculino Con Cc Mayor	55	10,84	1,78	10	73,09
571 - Procedimientos Aparato Genital Masculino Con Cc Mayor	85	12,26	3,64	2	68,42
572 - Trastornos Aparato Genital Femenino Con Cc Mayor	30	12,67	2,10	14	69,83
573 - Procedimientos No Radicales Aparato Genital Femenino Con Cc Mayor	68	9,28	2,91	2	52,28
574 - Trastornos De Sangre, Organos Hemopoyeticos & Inmunologicos Con Cc Mayor	291	12,40	2,74	31	68,99
575 - Procedimientos S. Sangre, Organos Hemopoyeticos & Inmunologicos Con Cc Mayor	8	13,75	6,16	0	50,75
576 - Leucemia Aguda Con Cc Mayor	50	31,84	12,64	31	65,14
577 - Trast. Mieloproliferativo & Neo. Mal Diferenciada Con Cc Mayor	83	8,39	4,16	9	61,94
578 - Linfoma & Leucemia No Aguda Con Cc Mayor	132	21,37	6,43	46	68,2
579 - Procedimientos Para Linfoma, Leucemia & Trast.Mieloproliferativo Con Cc Mayor	36	29,89	9,23	9	65,69
580 - Infecciones & Parasitosis Sistemicas Excepto Septicemia Con Cc Mayor	200	14,11	2,28	14	62,64
581 - Procedimientos Para Infecciones & Parasitosis Sistemicas Con Cc Mayor	86	24,86	6,81	16	68,48
582 - Lesiones, Envenenamientos O Efecto Tóxico Drogas Exc. Trauma Multiple Con Cc Mayor	113	11,45	2,14	14	55,92
583 - Procedimientos Para Lesiones Excepto Trauma Multiple Con Cc Mayor	50	17,78	4,65	4	58,22
584 - Septicemia Con Cc Mayor	508	13,95	3,82	194	76,92
585 - Procedimiento Mayor Estomago,Esofago,Duodeno,I.Delgado & Grueso Con Cc Mayor	494	25,07	6,03	115	69,7
586 - Trastornos Orales Y Bucales Con Cc Mayor, Edad > 17	114	10,47	1,78	22	64,97
587 - Trastornos Orales Y Bucales Con Cc Mayor, Edad < 18	12	4,33	1,19	0	2,75
588 - Bronquitis & Asma Edad >17 Con Cc Mayor	225	9,90	1,49	16	78,99
589 - Bronquitis & Asma Edad <18 Con Cc Mayor	27	7,56	1,74	0	2,15
602 - Neonato, Peso Al Nacer <750 G, Alta Con Vida	6	101,83	42,40	0	0
603 - Neonato, Peso Al Nacer <750 G, Exitus	7	14,00	12,94	7	0
604 - Neonato, Peso Al Nacer 750-999 G, Alta Con Vida	19	76,05	31,16	0	0
605 - Neonato, Peso Al Nacer 750-999 G, Exitus	3	17,67	16,64	3	0
606 - Neonato, Peso Al Nacer 1000-1499 G, Con P.Quirurgico Signif., Alta Con Vida	7	58,71	34,04	0	0
607 - Neonato, Peso Al Nacer 1000-1499 G, Sin P.Quirurgico Signif., Alta Con Vida	81	45,04	13,77	0	0
608 - Neonato, Peso Al Nacer 1000-1499 G, Exitus	4	20,00	11,88	4	0
609 - Neonato, Peso Al Nacer 1500-1999 G, Con P.Quir.Signif., Con Mult.Prob.Mayores	4	70,75	18,99	2	0
611 - Neonato, Peso Al Nacer 1500-1999 G, Sin P.Quir.Signif., Con Mult.Prob.Mayores O Vent. Mec. + 96 Hrs	19	26,53	8,30	0	0
612 - Neonato, Peso Al Nacer 1500-1999 G, Sin P.Quir.Signif., Sin Mult.Prob.Mayores	33	20,18	4,85	0	0
613 - Neonato, Peso Al Nacer 1500-1999 G, Sin P.Quir.Signif., Con Problemas Menores	11	18,55	3,55	0	0
614 - Neonato, Peso Al Nacer 1500-1999 G, Sin P.Quir.Signif., Con Otros Problemas	65	15,05	2,44	0	0
615 - Neonato, Peso Al Nacer 2000-2499 G, Con P.Quir.Signif., Con Mult.Prob.Mayores	1	30,00	17,65	0	0
616 - Neonato, Peso Al Nacer 2000-2499 G, Con P.Quir.Signif., Sin Mult.Prob.Mayores	1	18,00	4,49	0	0
617 - Neonato, Peso Al Nacer 2000-2499 G, Sin P.Quir.Signif., Con Mult.Prob.Mayores O Vent. Mec. + 96 Hrs	18	18,67	3,85	2	0
618 - Neonato, Peso Al Nacer 2000-2499 G, Sin P.Quir.Signif., Con Problemas Mayores	38	11,32	2,04	0	0
619 - Neonato, Peso Al Nacer 2000-2499 G, Sin P.Quir.Signif., Con Problemas Menores	28	7,75	1,24	0	0
620 - Neonato, Peso Al Nacer 2000-2499 G, Sin P.Quir.Signif., Diag. Neonato Normal	131	4,86	0,43	0	0
621 - Neonato, Peso Al Nacer 2000-2499 G, Sin P.Quir.Signif., Con Otros Problemas	69	6,97	1,13	0	0

GRD	Altas	Estancia Media	Peso GRD Medio	Éxitus Casos	Edad años Media
622 - Neonato, Peso Al Nacer >2499 G, Con P.Quir.Signif., Con Mult.Prob.Mayores	18	29,83	11,09	3	0
623 - Neonato, Peso Al Nacer >2499 G, Con P.Quir.Signif., Sin Mult.Prob.Mayores	23	8,57	2,29	0	0
624 - Neonato, Peso Al Nacer >2499 G, Con Procedimiento Abdominal Menor	8	4,75	1,12	0	0
626 - Neonato, Peso Al Nacer >2499 G, Sin P.Quir.Signif., Con Mult.Prob.Mayores O Vent. Mec. + 96 Hrs	142	10,39	2,54	6	0
627 - Neonato, Peso Al Nacer >2499 G, Sin P.Quir.Signif., Con Problemas Mayores	311	6,11	0,96	1	0
628 - Neonato, Peso Al Nacer >2499 G, Sin P.Quir.Signif., Con Problemas Menores	400	3,85	0,59	0	0
629 - Neonato, Peso Al Nacer >2499 G, Sin P.Quir.Signif., Diag Neonato Normal	1.241	2,28	0,24	0	0
630 - Neonato, Peso Al Nacer >2499 G, Sin P.Quir.Signif., Con Otros Problemas	215	3,09	0,69	0	0
631 - Displasia Broncopulm. Y Otras Enf.Respiratorias Crónicas Con Origen En Periodo Perinatal	8	6,25	1,40	1	0,5
633 - Otras Anomalías Congénitas, Múltiples Y No Especificadas, Con Cc	4	3,25	2,72	0	11,5
634 - Otras Anomalías Congénitas, Múltiples Y No Especificadas, Sin Cc	10	4,20	2,72	0	12
636 - Cuidados Posteriores Lactante Para Incremento De Peso, Edad>28 Días, <1 Año	2	12,50	2,11	0	0
638 - Neonato, Exitus Dentro Del Primer Día, No Nacido En El Centro	8	0,75	1,10	8	0
639 - Neonato, Trasladado Con <5 Días, Nacido En El Centro	13	0,31	0,82	0	0
640 - Neonato, Trasladado Con <5 Días, No Nacido En El Centro	28	0,68	0,99	0	0
650 - Cesarea De Alto Riesgo Con Cc	121	7,07	1,49	0	32,23
651 - Cesarea De Alto Riesgo Sin Cc	302	5,40	1,05	0	32,12
652 - Parto Vaginal De Alto Riesgo Con Esterilización Y/O D+L	14	4,36	0,91	0	32,07
700 - Traqueostomía Por Infección Hiv	2	82,00	21,07	0	41,5
701 - Hiv Con Proced. Quirúrgico Y Ventilación Mecánica O Soporte Alimenticio	2	56,00	11,22	1	35,5
703 - Hiv Con Proced. Quirúrgico Con Diagnóstico Relacionado Mayor	8	29,38	5,75	0	48,88
704 - Hiv Con Proced. Quirúrgico Sin Diagnóstico Relacionado Mayor	14	14,50	3,75	0	42,71
705 - Hiv Con Infecc. Mayores Múltiples Relacionadas Con Tuberculosis	7	16,71	6,96	1	41,71
706 - Hiv Con Infecc. Mayores Múltiples Relacionadas Sin Tuberculosis	4	34,75	6,66	1	39,5
707 - Hiv Con Ventilación Mecánica O Soporte Alimenticio	4	35,75	6,89	1	53,75
708 - Hiv Con Diagnóstico Relacionado Mayor, Alta Voluntaria	1	6,00	2,23	0	46
709 - Hiv Con Diag Mayores Relacionados Con Diag Mayores Mult. O Signif. Con Tbc	4	19,75	4,07	0	39,75
710 - Hiv Con Diag Mayores Relacionados Con Diag Mayores Mult. O Signif. Sin Tbc	36	17,47	3,34	9	45,94
711 - Hiv Con Diag Mayores Relacionados Sin Diag Mayores Mult. O Signif. Con Tbc	16	12,38	2,89	0	35,5
712 - Hiv Con Diag Mayores Relacionados Sin Diag Mayores Mult. O Signif. Sin Tbc	25	14,60	2,43	1	43,88
713 - Hiv Con Diagnóstico Relacionado Significativo, Alta Voluntaria	13	7,23	1,45	0	40,15
714 - Hiv Con Diagnóstico Relacionado Significativo	85	11,60	1,88	1	45,11
715 - Hiv Con Otros Diagnósticos Relacionados	30	5,67	1,18	0	39,23
716 - Hiv Sin Otros Diagnósticos Relacionados	5	15,60	0,74	0	45,4
730 - Craneotomía Para Trauma Múltiple Significativo	2	10,50	7,43	1	24,5
731 - Proc. S. Columna, Cadera, Femur O Miembros Por Trauma Múltiple Significativo	27	20,78	6,12	1	54,74
732 - Otros Procedimientos Quirúrgicos Para Trauma Múltiple Significativo	31	15,45	4,25	1	41,16
733 - Diagnósticos De Trauma Múltiple Significativo Cabeza, Torax Y M.Inferior	47	9,72	2,29	7	45,94
734 - Otros Diagnósticos De Trauma Múltiple Significativo	10	8,60	1,72	0	36,9
737 - Revisión De Derivación Ventricular	18	7,28	1,82	0	27,28
738 - Craneotomía Edad<18 Con Cc	2	11,50	4,45	0	11
739 - Craneotomía Edad<18 Sin Cc	11	9,73	2,61	0	4
740 - Fibrosis Quística	21	8,95	2,09	0	26,95
743 - Abuso O Dependencia De Opiáceos, Alta Voluntaria	9	4,56	0,70	0	39,33
744 - Abuso O Dependencia De Opiáceos Con Cc	15	13,07	1,06	0	40
745 - Abuso O Dependencia De Opiáceos Sin Cc	31	10,55	0,86	0	37,9



GRD	Altas	Estancia Media	Peso GRD Medio	Éxitos Casos	Edad años Media
746 - Abuso O Dependencia De Cocaína U Otras Drogas, Alta Voluntaria	8	3,38	0,58	0	34,5
747 - Abuso O Dependencia De Cocaína U Otras Drogas Con Cc	15	14,93	0,99	0	50,6
748 - Abuso O Dependencia De Cocaína U Otras Drogas Sin Cc	58	11,17	0,77	0	32,81
749 - Abuso O Dependencia De Alcohol, Alta Voluntaria	36	2,08	0,46	0	42,94
750 - Abuso O Dependencia De Alcohol, Con Cc	54	11,78	0,85	1	51,22
751 - Abuso O Dependencia De Alcohol, Sin Cc	176	9,08	0,58	0	43,37
753 - Rehabilitación Para Trastorno Compulsivo Nutricional	83	18,24	2,63	0	23,95
755 - Fusión Vertebral Excepto Cervical Con Cc	37	13,95	3,39	0	60,78
756 - Fusión Vertebral Excepto Cervical Sin Cc	373	7,30	2,54	0	53,27
757 - Procedimientos Sobre Espalda & Cuello Exc. Fusión Espinal Con Cc	30	18,77	1,94	0	54,83
758 - Procedimientos Sobre Espalda & Cuello Exc. Fusión Espinal Sin Cc	901	5,46	1,13	0	50,81
759 - Implantes Cocleares Multicanal	33	3,12	8,12	0	24,36
760 - Hemofilia, Factores VIII Y IX	1	1,00	2,24	0	5
761 - Estupor & Coma Traumáticos, Coma > 1 H	54	10,33	1,82	18	64,07
762 - Conmoción, Lesión Intracraneal Con Coma<1h O Sin Coma Edad<18	182	1,18	0,38	0	5,45
763 - Estupor & Coma Traumáticos, Coma < 1 H, Edad < 18	64	2,75	0,86	0	3,72
764 - Conmoción, Lesión Intracraneal Con Coma<1h. O Sin Coma Edad>17 Con Cc	23	3,17	0,91	0	63,83
765 - Conmoción, Lesión Intracraneal Con Coma<1h. O Sin Coma Edad>17 Sin Cc	158	3,01	0,48	0	47,37
766 - Estupor & Coma Traumáticos, Coma<1h, Edad>17 Con Cc	61	9,39	1,75	4	75,44
767 - Estupor & Coma Traumáticos, Coma<1h, Edad>17 Sin Cc	142	13,11	0,97	8	64,82
768 - Convulsiones & Cefalea Edad<18 Con Cc	44	3,55	0,84	0	4,89
769 - Convulsiones & Cefalea Edad<18 Sin Cc	385	2,40	0,71	0	4,73
771 - Infecciones & Inflamaciones Respiratorias Excepto Neumonía Simple Edad<18 Sin Cc	2	6,00	1,14	0	8
772 - Neumonía Simple & Pleuritis Edad<18 Con Cc	63	6,11	0,91	0	4,7
773 - Neumonía Simple & Pleuritis Edad<18 Sin Cc	327	4,73	0,69	0	4,16
774 - Bronquitis & Asma Edad<18 Con Cc	93	4,46	0,84	0	1,55
775 - Bronquitis & Asma Edad<18 Sin Cc	842	3,05	0,64	0	2,12
776 - Esofagitis, Gastroenteritis & Trast.Digestivos Misceláneos Edad<18 Con Cc	14	3,14	1,13	0	4,64
777 - Esofagitis, Gastroenteritis & Trast.Digestivos Misceláneos Edad<18 Sin Cc	220	2,09	0,63	0	5,31
778 - Otros Diagnósticos De Aparato Digestivo Edad<18 Con Cc	3	2,67	0,97	0	7,33
779 - Otros Diagnósticos De Aparato Digestivo Edad<18 Sin Cc	52	1,21	0,44	0	5,06
780 - Leucemia Aguda Sin Procedimiento Quirúrgico Mayor Edad<18 Con Cc	2	27,00	5,48	0	6,5
781 - Leucemia Aguda Sin Procedimiento Quirúrgico Mayor Edad<18 Sin Cc	6	8,00	2,09	0	4,17
782 - Leucemia Aguda Sin Procedimiento Quirúrgico Mayor Edad>17 Con Cc	51	21,82	6,55	11	67,82
783 - Leucemia Aguda Sin Procedimiento Quirúrgico Mayor Edad>17 Sin Cc	57	8,39	2,23	3	59,89
784 - Anemia Hemolítica Adquirida O Crisis Enf.Cel.Falciformes Edad<18	5	5,20	0,96	0	10,2
785 - Otros Trastornos De Los Hematíes Edad<18	53	1,25	0,83	0	10,23
786 - Procedimientos Mayores Sobre Cabeza & Cuello Por Neoplasia Maligna	80	18,39	4,03	0	65,66
787 - Colectomía Laparoscópica Con Exploración Vía Biliar	1	4,00	1,88	0	30
789 - Revisión Sustitución Rodilla & Reimplante Miembro Extr.Inferior & Articulación Mayor (Excepto Cadera)	117	10,55	3,50	0	71,41
790 - Desbr.Herida & Inj.Piel Por Her.Abierta, Trast.Musc.Esq. & T.Conect Exc Mano	7	2,71	1,34	0	37,43
791 - Desbridamiento De Herida Por Lesiones Con Herida Abierta	24	8,63	1,37	0	47,46
792 - Craneotomía Por Trauma Múltiple Signif. Con Cc Mayor No Traumática	1	86,00	12,37	0	20
793 - Proc. Por Trauma Múltiple Signif. Exc. Craneotomía Con Cc Mayor No Traumática	12	42,00	10,43	1	44,25
794 - Diagnóstico De Trauma Múltiple Significativo Con Cc Mayor No Traumática	13	15,38	6,10	3	56
796 - Revascularización Extremidad Inferior Con Cc	42	22,19	3,85	1	70,93

GRD	Altas	Estancia Media	Peso GRD Medio	Éxitus Casos	Edad años Media
797 - Revascularizacion Extremidad Inferior Sin Cc	30	14,17	2,06	0	67,07
798 - Tuberculosis Con Procedimiento Quirurgico	13	12,46	4,66	0	52,85
799 - Tuberculosis, Alta Voluntaria	2	9,50	2,61	0	46,5
800 - Tuberculosis Con Cc	32	21,88	3,47	1	52,34
801 - Tuberculosis Sin Cc	100	12,97	2,58	0	36,09
802 - Neumocistosis	2	14,50	2,38	0	54,5
803 - Trasplante De Medula Osea Alogenico	5	47,80	23,65	0	54,8
804 - Trasplante De Medula Osea Autologo	35	25,97	15,32	2	51,29
806 - Fusion Vertebral Anterior/Posterior Combinada Con Cc	1	22,00	7,12	0	51
807 - Fusion Vertebral Anterior/Posterior Combinada Sin Cc	3	4,67	4,34	0	54,33
808 - Proced. Cardiovasc. Percutaneos Con Ima, Fallo Cardiaco O Shock	315	8,84	2,70	10	64,37
809 - Otros Proced. Cardioracicos Con Diag Principal De Anomalia Congenita	9	11,22	6,21	0	1,33
810 - Hemorragia Intracraneal	458	16,91	2,57	111	73,54
811 - Otro Implante De Sistema De Asistencia Cardiaca	1	13,00	15,35	0	51
812 - Malfuncion, Reaccion O Compl. De Dispositivo O Proc. Cardiac. O Vascular	42	7,62	1,34	1	66,1
813 - Gastroenteritis No Bacteriana Y Dolor Abdominal Edad > 17 Con Cc	377	6,78	0,87	12	67,48
814 - Gastroenteritis No Bacteriana Y Dolor Abdominal Edad > 17 Sin Cc	887	4,24	0,49	7	52,21
815 - Gastroenteritis No Bacteriana Y Dolor Abdominal Edad < 18 Con Cc	80	3,01	0,69	0	4,45
816 - Gastroenteritis No Bacteriana Y Dolor Abdominal Edad < 18 Sin Cc	853	2,26	0,46	0	4,62
817 - Revision O Sustitucion De Cadera Por Complicaciones	136	12,35	4,27	0	72,06
818 - Sustitucion De Cadera Excepto Por Complicaciones	1.425	9,96	3,61	9	73,7
819 - Creacion, Revision O Retirada De Dispositivo De Acceso Renal	29	5,24	2,12	0	61,07
820 - Malfuncion, Reaccion O Compl. De Dispositivo, Injerto O Trasplante Genitourinario	133	4,17	1,30	0	61,35
821 - Quemaduras Extensas O De Espesor Total Con Vent. Mec. + 96 Hrs Con Injerto De Piel	1	159,00	23,02	0	60
822 - Quemaduras Extensas O De Espesor Total Con Vent. Mec. + 96 Hrs Sin Injerto De Piel	1	11,00	15,81	1	53
823 - Quemaduras De Espesor Total Con Inj. Piel O Lesiones Inhalacion Con Cc O Trauma Sig.	2	55,00	8,58	0	55,5
824 - Quemaduras De Espesor Total Con Inj. Piel O Lesiones Inhalacion Sin Cc O Trauma Sig.	22	17,41	4,49	1	49,18
825 - Quemaduras De Espesor Total Sin Inj. Piel O Lesiones Inhalacion Con Cc O Trauma Sig.	1	21,00	2,70	0	71
826 - Quemaduras De Espesor Total Sin Inj. Piel O Lesiones Inhalacion Sin Cc O Trauma Sig.	12	5,75	2,03	0	44,42
827 - Quemaduras No Extensas Con Lesion Por Inhalacion, Cc O Trauma Significativo	6	39,00	3,44	1	59,33
828 - Quemaduras No Extensas Sin Lesion Por Inhalacion, Cc O Trauma Significativo	83	9,65	1,91	0	36,57
832 - Isquemia Transitoria	418	5,60	0,85	2	73,59
833 - Procedimientos Vasculares Intracraneales Con Diag. Princ. De Hemorragia	20	17,60	8,67	2	59,5
836 - Procedimientos Espinales Con Cc	14	29,57	4,03	0	69,21
837 - Procedimientos Espinales Sin Cc	44	6,95	2,27	0	51,82
838 - Procedimientos Extracraneales Con Cc	51	7,55	2,10	0	68,43
839 - Procedimientos Extracraneales Sin Cc	47	5,66	1,51	0	71,77
849 - Implante De Desfibrilador Con Cateterismo Cardiaco, Con Iam, Fallo Cardiaco O Shock	3	18,33	12,32	0	58,67
850 - Implante De Desfibrilador Con Cateterismo Cardiaco, Sin Iam, Fallo Cardiaco O Shock	10	21,10	10,92	0	62,1
851 - Implante De Desfibrilador Sin Cateterismo Cardiaco	36	8,75	9,47	0	64,08
852 - Procedimiento Cardiovascular Percutaneo Con Stent No Liberador De Farmaco, Sin Iam	212	7,20	2,08	3	69,73

GRD	Altas	Estancia Media	Peso GRD Medio	Éxitus Casos	Edad años Media
853 - Procedimiento Cardiovascular Percutaneo Con Stent Liberador De Farmaco, Con lam	304	8,89	3,22	1	62,98
854 - Procedimiento Cardiovascular Percutaneo Con Stent Liberador De Farmaco, Sin lam	499	5,77	2,51	0	65,93
864 - Fusion Vertebral Cervical Con Cc	12	16,33	2,89	0	62,92
865 - Fusion Vertebral Cervical Sin Cc	106	6,90	1,59	0	50,51
866 - Escision Local Y Extraccion De Dispositivo Fijacion Interna Excepto Cadere Y Femur, Con Cc	57	4,28	2,35	0	53,37
867 - Escision Local Y Extraccion De Dispositivo Fijacion Interna Excepto Cadere Y Femur, Sin Cc	1.445	2,05	1,15	0	45,65
874 - Linfoma Y Leucemia Con Proc. Quirurgico Mayor, Con Cc	34	5,50	3,93	1	66,29
875 - Linfoma Y Leucemia Con Proc. Quirurgico Mayor, Sin Cc	76	6,09	2,08	0	58,7
876 - Quimioterapia Con Leucemia Aguda Como Dxs O Con Uso De Altas Dosis De Agente Quimioterapia	128	4,16	1,54	0	42,48
877 - Oxig. Memb. Extrac. O Traqueostomia Con Vent. Mec. + 96 Hrs O Sin Diag. Princ. Trast. Orl Con Proc.	142	65,77	48,41	59	65,16
878 - Traqueostomia Con Vent. Mec. + 96 Hrs O Sin Diag. Princ. Trastornos Orl Sin Proc. Quir. Mayor	120	42,29	29,81	59	63,43
879 - Craneotomía Con Implant. De Dispositivo O Sust. Antineoplásica Mayor O Diag. Principal De Sist. Ner	18	19,22	8,63	8	49,33
880 - Accidente Isquémico Agudo Con Utilización Agente Trombolítico	72	12,65	3,43	3	71,17
881 - Diagnóstico De Sistema Respiratorio Con Ventilación Mecánica + 96 Hrs	40	20,75	10,75	22	65,2
882 - Diagnóstico De Sistema Respiratorio Con Ventilación Mecánica <96 Hrs	76	12,87	4,64	44	65,8
883 - Apendicectomía Laparoscópica	520	2,94	0,95	0	34,79
884 - Fusión Espinal Excepto Cervical Con Curvatura De Columna O Malignidad O Infec O 9+ Fusiones	27	11,15	4,75	0	39,37
885 - Otros Diagnósticos Anteparto Con Procedimiento Quirúrgico	107	3,31	0,79	0	33,22
886 - Otros Diagnósticos Anteparto Sin Procedimiento Quirúrgico	776	3,38	0,61	0	31,59
887 - Infecciones Bacterianas Y Tuberculosis Del Sistema Nervioso	71	15,17	2,44	2	45,21
888 - Infecciones No Bacterianas Del Sistema Nervioso Excepto Meningitis Virica	72	13,38	2,20	2	35,88
889 - Convulsiones Edad > 17 Con Cc	126	8,24	1,07	5	63,79
890 - Convulsion Edad > 17 Sin Cc	181	6,33	0,82	4	55,89
891 - Cefalea Edad > 17	185	4,68	0,77	2	44,07
892 - Procedimiento De Stent De Arteria Carotida	40	6,90	1,70	1	74,03
893 - Procedimientos Craneales/Faciales	92	3,78	1,29	0	40,49
894 - Trastorno Mayor De Esófago	64	5,77	1,00	1	65,33
895 - Trastornos Mayores Gastrointestinales E Infecciones Peritoneales	294	6,36	0,91	1	37,98
896 - Procedimientos Mayores Sobre Vejiga	75	19,15	2,47	1	64,24
897 - Diagnostico Hematologico O Inmunologico Mayor Exc Crisis Enf.Cel.Falciformes Y Coagul	66	8,64	1,16	4	64,88
898 - Infecciones Y Parasitosis Con Proc. Quirurgico	29	10,72	2,63	0	62,83
899 - Infecciones Postoperatorias O Postraumaticas Con Proc. Quirurgico	58	9,88	2,37	0	53,79
901 - Septicemia Sin Vent. Mec. +96 Horas Horas Edad >17	174	11,40	1,73	48	78,38
<b>Total general</b>	<b>164.529</b>	<b>6,55</b>	<b>1,53</b>	<b>6.444</b>	<b>54,66</b>



