

## A DESTACAR

### -Temas de Salud Pública

Día Mundial de la Seguridad y Salud en el Trabajo 2020

-Vigilancia de Gripe en Aragón. Temporada 2019-2020

-Vigilancia de infecciones covid-19 Aragón

## Enfermedades de Declaración Obligatoria (EDO). Declaración numérica\*.

Tabla de número de casos. Semana 15/2020

EDO	Huesca	Teruel	Zaragoza	Aragón	Acumulados en el año actual	Acumulados esperados (Mediana de los últimos 5 años)
<b>DE ALTA Y MEDIA INCIDENCIA</b>						
Gripe	4	0	0	4	33.721	29.723
Hepatitis A	0	0	0	0	5	8
Hepatitis B	0	0	0	0	31	44
Hepatitis, Otras	0	1	0	1	23	21
Hidatidosis	0	0	0	0	1	7
Infección Gonocócica	0	0	0	0	84	34
Legionelosis	0	0	0	0	19	12
Meningitis, Otras	0	0	0	0	22	25
Otras Tuberculosis	0	0	0	0	9	11
Otros Procesos Diarreicos	30	28	0	58	12.565	20.699
Paludismo	0	0	0	0	4	4
Parotiditis	1	0	0	1	268	82
Sífilis	2	0	0	2	53	38
Tosferina	0	0	0	0	25	16
Toxiinfección Alimentaria	2	0	0	2	106	143
Tuberculosis	0	0	0	0	23	38
Varicela	0	0	0	0	479	1.529

Gráfico. Índice de alerta cuatrimestral Semanas 12/2020-15/2020

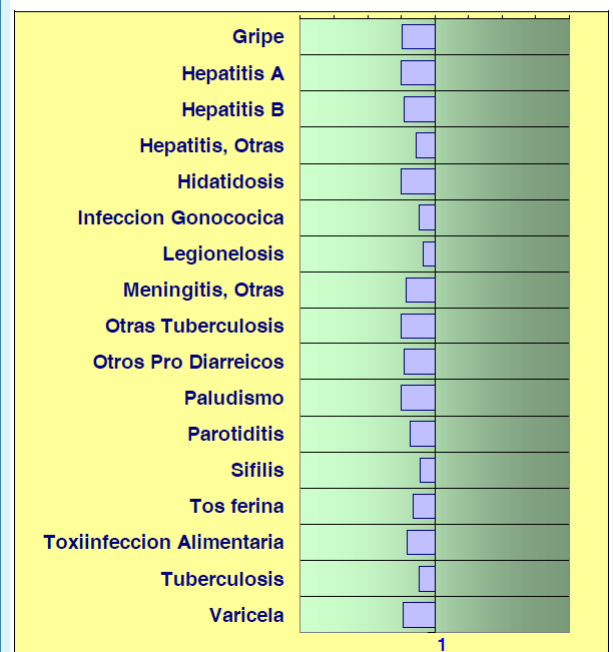
### Declaración numérica.

Cuatrimestra que termina la semana: 15 / 2020

Índice de Alerta cuatrimestral. Valor normal : 1 (eje central)

■ = Índice de Alerta superior a 1. Más casos de los esperados.

■ = Exceso de Índice de Alerta sobre el intervalo de confianza.



Valor de referencia para el cálculo del Índice de Alerta: media de los 15 valores cuatrimestrales de los 5 años anteriores (cuatrimestra de estudio + cuatrimestra anterior + cuatrimestra posterior).

Entre las enfermedades de baja incidencia, en la semana 15 no se han notificado casos en Aragón.

\*Debido a la situación epidémica por covid-19, los datos presentados en la tabla y gráfico superiores son incompletos ya que no se han introducido los que se refieren a la provincia de Zaragoza en las últimas semanas.

### Información epidemiológica relevante

- Brote de **gastroenteritis aguda** en un centro residencial de la provincia de Teruel, con 9 residentes y 1 trabajadora afectados. Tras comunicar a Higiene Alimentaria e inspeccionar las instalaciones, detectan varias deficiencias que pueden haber contribuido a la aparición del brote. Se ordena subsanar estas e implementar medidas higiénico-sanitarias en cuanto a la manipulación de alimentos. Se desconoce el agente causal. Todos los enfermos evolucionan favorablemente..

### Artículo recomendado

**Coronavirus disease (COVID-19): a scoping review** Meng L *et al.* Euro Surveill. 2020;25(15):pii=2000125.

Se trata de una revisión sistemática que constata el continuo incremento de publicaciones científicas sobre covid-19, pero también la falta de diversidad de los trabajos y la práctica ausencia de estudios de campo en el área de investigación clínica. Los hallazgos de la revisión sugieren que la evidencia para el desarrollo de guías de práctica clínica y de políticas de salud pública mejorará a medida que estén disponibles más resultados de investigación clínica.

## Temas de Salud Pública

### Día Mundial de la Seguridad y Salud en el Trabajo 2020

El día 28 de abril de 2020 se celebra, como todos los años, el Día Mundial de la Seguridad y Salud en el Trabajo auspiciado por la Organización Internacional del Trabajo (OIT); este año, lógicamente, centrado en el impacto de la pandemia de covid-19 en el mundo del trabajo.

Inicialmente, el tema previsto para el día mundial en 2020 era la violencia y el acoso en el mundo del trabajo; este tema ha sido sustituido en vista de la actual crisis mundial, no obstante, los materiales promocionales sobre la violencia y el acoso preparados seguirán estando disponibles en la web de la OIT.

Crece la preocupación por el continuo aumento de las infecciones por COVID-19 en algunas partes del mundo y por la capacidad de mantener las tasas de disminución en otras. Los gobiernos, los empleadores, los trabajadores y sus organizaciones se enfrentan a enormes desafíos mientras tratan de combatir la pandemia de COVID-19 y proteger la seguridad y la salud en el trabajo. Más allá de la crisis inmediata, también existe la preocupación de reanudar la actividad de manera que se mantengan los progresos realizados en la supresión de la transmisión.

El Día Mundial de la Seguridad y la Salud en el Trabajo se centrará en abordar el brote de enfermedades infecciosas en el trabajo, centrándose en la pandemia de COVID-19. El objetivo es estimular el diálogo nacional tripartito sobre la seguridad y la salud en el trabajo. La OIT utiliza este día para sensibilizar sobre la adopción de prácticas seguras en los lugares de trabajo y el papel que desempeñan los servicios de seguridad y salud en el trabajo (SST). También se centrará en el mediano y largo plazo, incluidas la recuperación y la preparación para el futuro, en particular, la integración de medidas en los sistemas y políticas de gestión de la SST a nivel nacional y empresarial.

#### Enlaces de interés

[Vídeo de la OIT sobre consejos frente a covid-19 en el lugar de trabajo](#)

[Observatorio de la OIT: covid-19 y el mundo del trabajo](#)

[Prevención y mitigación de covid-19 en el trabajo. Lista de comprobación](#)

[Póster para el día mundial de la seguridad y salud en el trabajo. Detengamos la pandemia](#)

#### Casos acumulados de covid-19 en trabajadores sanitarios y socio-sanitarios de Aragón

##### Casos de covid-19 en trabajadores de centros asistenciales del sistema público de Aragón

Por territorio			Por tipo de centro			Por categoría profesional				TOTAL
Huesca	Teruel	Zaragoza	Especializada	Primaria	Administración	Facultativos	Enfermería	Auxiliares	Otros	
72	114	570	622	96	38	225	268	219	44	756

##### Casos de covid-19 en trabajadores de centros residenciales de Aragón

Por territorio			Por categoría profesional		TOTAL
Huesca	Teruel	Zaragoza	Sanitarios*	Socio-sanitarios	
56	31	367	115	339	454

\*Algunos de los casos en sanitarios asociados a residencia, pueden estar incluidos también como trabajadores del sistema sanitario público.



#### Alertas Epidemiológicas (Fuente: Centro de Coordinación de Alertas y Emergencias Sanitarias-CCAES)

##### Actualizaciones

**-Global:** desde el inicio del brote de neumonía asociada a un nuevo coronavirus (enfermedad **covid-19**, virus SARS-CoV-2), y hasta la fecha de cierre de este Boletín, se han notificado 2.492.963 casos, 787.960 de ellos en EEUU, y 171.152 fallecimientos.

En la Unión Europea/EEE, los países con mayor número de notificaciones son España con 204.178 y 21.282 muertes, Italia con 181.228 y 24.114 fallecidos, Francia con 156.493 casos y 20.265 fallecimientos y Alemania con 147.065 casos y 4.862 muertes.

Fuente (que se actualiza en tiempo real): [Aplicación gráfica de la Johns Hopkins University](#)

Enlaces relacionados:

[Actualización diaria del brote de COVID-19. Ministerio de Sanidad.](#)

[Procedimientos de actuación Covid-19: Aragón, nacional y otra información](#)

**-República Democrática del Congo (RDC):** desde la última actualización (ver informe del 13/04/2020), se han notificado 3 nuevos casos confirmados y 2 probables retrospectivos de EVE, incluyendo 2 defunciones, entre los casos confirmados. Los casos de esta semana se han producido en Beni. Desde el inicio del brote, se han registrado 3.458 casos (3 316 confirmados, y 145 probables) incluyendo 2277 defunciones (letalidad: 65,8%). La OMS mantiene que el riesgo de propagación de la enfermedad a nivel nacional y en los países limítrofes de la RDC (principalmente Uganda y Ruanda) es muy alto. En España, el riesgo de que aparezca un caso es muy bajo.

## Vigilancia de Gripe en Aragón. Temporada 2019-2020

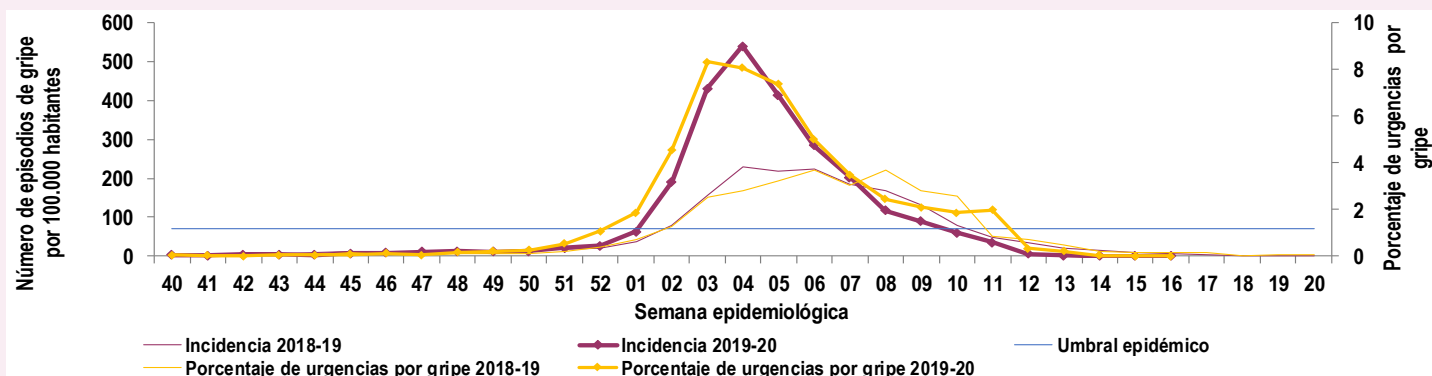
### Situación epidemiológica

En la semana 16/2020 la incidencia de gripe registrada en Atención Primaria fue 0 casos por 100.000 habitantes, por debajo del umbral basal establecido para la temporada en 70 casos por 100.000 habitantes.

En los hospitales públicos no se registraron urgencias por gripe. El total de urgencias atendidas fue 4.551.

Desde el inicio de la temporada se han notificado 201 casos graves hospitalizados confirmados de gripe (CGHCG).

Gráfico 1. Incidencia semanal de gripe, OMI AP. Porcentaje de urgencias hospitalarias por gripe, PCH Urgencias. Temporada 2019-20



### Situación virológica

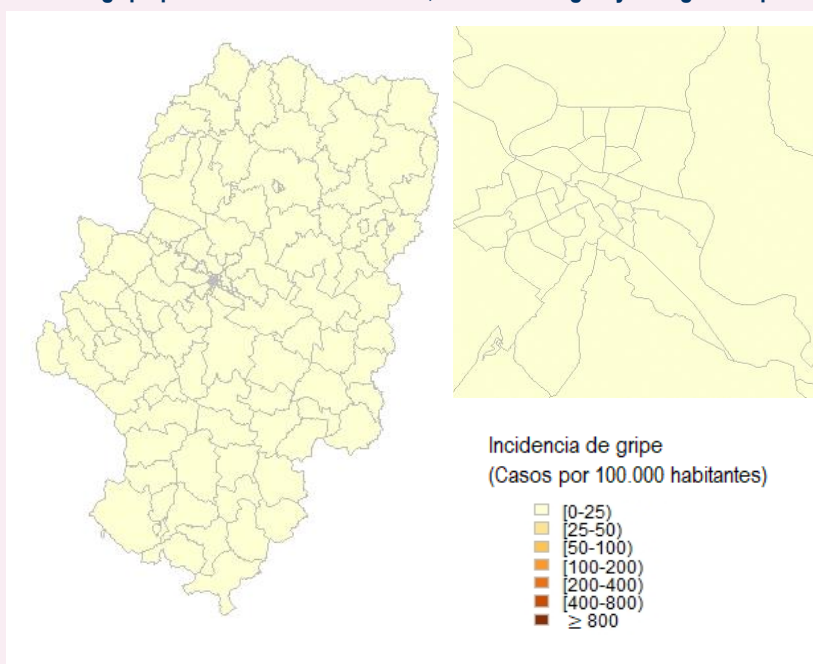
Tabla 1. Número de detecciones de virus de gripe por tipo/subtipo de virus y sistema de vigilancia. Temporada 2019-20

Tipo y subtipo de virus	Semana actual		Temporada 2019-20	
	Centinela	SIM *	Centinela	SIM *
<b>Tipo A</b>	<b>0</b>	<b>0</b>	<b>44</b>	<b>1.427</b>
A(H3N2)	0	0	2	0
A(H1N1)pdm09	0	0	20	0
A no subtipado	0	0	22	1.427
<b>Tipo B</b>	<b>0</b>	<b>0</b>	<b>6</b>	<b>463</b>
<b>Tipo C</b>	<b>0</b>	<b>0</b>	<b>0</b>	<b>1</b>
<b>Total detecciones</b>	<b>0</b>	<b>0</b>	<b>50</b>	<b>1.891</b>

\* Sistema de Información Microbiológica

### Difusión geográfica de la gripe

Gráfico 2. Incidencia de gripe por Zona Básica de Salud, OMI AP. Aragón y Zaragoza capital. Semana 16/2020



Para más información: [Vigilancia de la gripe en Aragón](#), [España](#), [Europa](#) y en el [mundo](#)

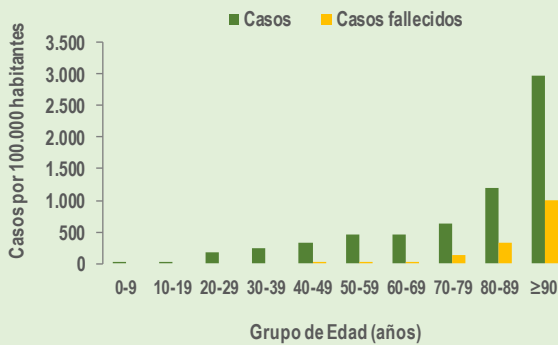
## Vigilancia de infecciones covid-19 en Aragón

Desde el inicio de la vigilancia de casos de covid-19, y hasta el **22 de abril a las 20:00 horas**, se han registrado en Aragón 21.955 casos en investigación, de los que 4.833 se han confirmado microbiológicamente por PCR y 404 por Test rápido de anticuerpos, sumando un total de 5.237 casos.

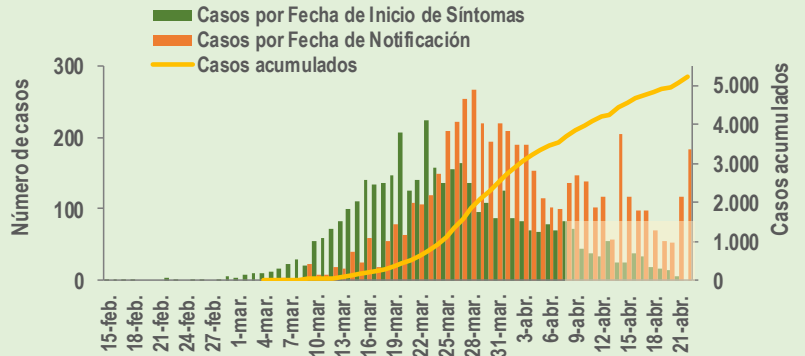
### Información de casos confirmados (por PCR + test rápidos)

Por provincias, el 76,2% de los casos residen en Zaragoza, el 13,2% en Huesca y el 10,6 % en Teruel. El 42,6% son hombres, que presentan una tasa de letalidad del 16,3%, frente a 10,6% en mujeres. La mediana de edad es 65 años y se han identificado 10 casos menores de 15 años. El 44,7% de los casos han sido hospitalizados y un 4,8% admitidos en UCI. Se han registrado 681 fallecimientos.

#### Casos confirmados covid-19 por grupos de edad en Aragón

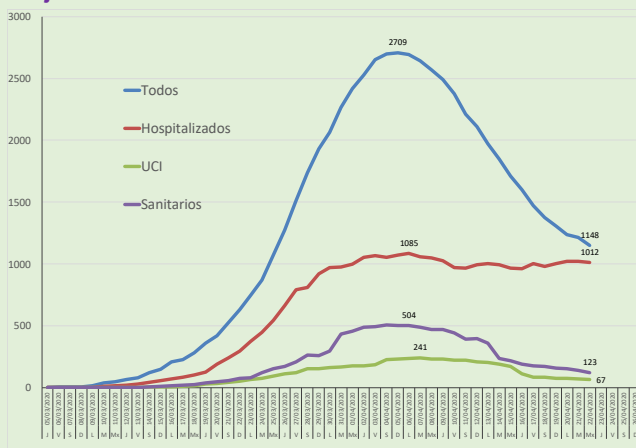


#### Casos confirmados por fecha inicio de síntomas, fecha notificación y acumulados

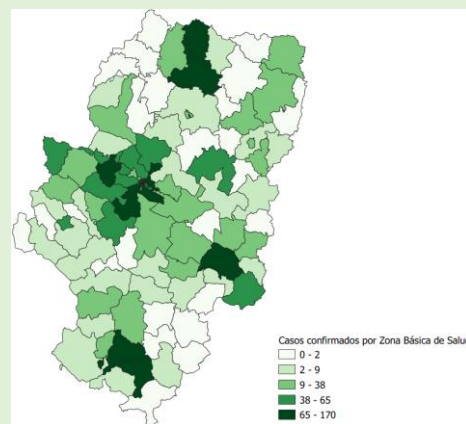


<sup>1</sup>Los datos sombreados pueden estar afectados por retraso en la notificación o diagnóstico

#### Casos prevalentes totales, hospitalizados, ingresados en UCI y trabajadores sanitarios confirmados de COVID-19



#### Distribución de casos confirmados de covid-19 por Zona Básica de Salud

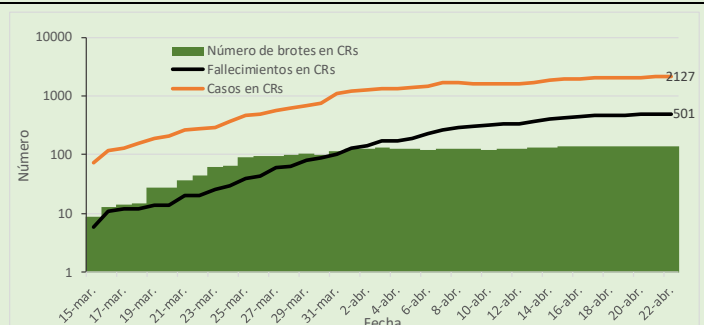


## Vigilancia de brotes por covid-19 en Aragón

Se han detectado 163 agrupaciones de casos confirmados, 137 de ellas en centros residenciales, con 506 fallecimientos hasta la fecha.

Ámbito	Nº clusters	Zaragoza	Teruel	Huesca	Interprovinciales	Nº casos	Nº fallecidos
Residencias mayores y/o discapacitados	137	103	16	18	0	2127	501
Otras instituciones (penales, albergues...)	8	6	2	0	0	20	0
Otros (comunitarios, laborales...)	18	10	0	5	3	237	5
<b>TOTAL</b>	<b>163</b>	<b>129</b>	<b>18</b>	<b>23</b>	<b>3</b>	<b>2384</b>	<b>506</b>

Brotos en centros residenciales de covid-19 en Aragón. Brotos, casos y fallecimientos acumulados por fecha hasta el 22/4/2020 (escala semilogarítmica).

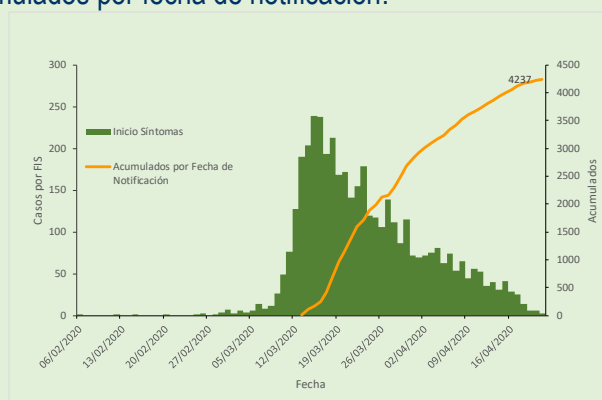
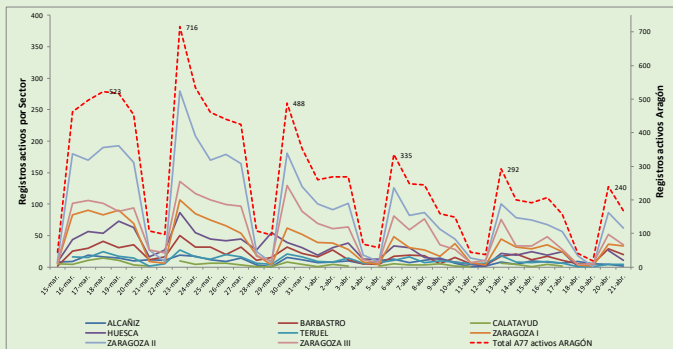


# Monitorización de asistencia sanitaria en Aragón

## Asistencia Primaria y 061

Atenciones relacionadas con covid-19 en **Atención Primaria (OMI-AP)** por fecha y Sector Sanitario.

Número diario de casos aislados en domicilio por **061** (sin prueba SARS-CoV-2), por fecha de inicio de síntomas y acumulados por fecha de notificación.

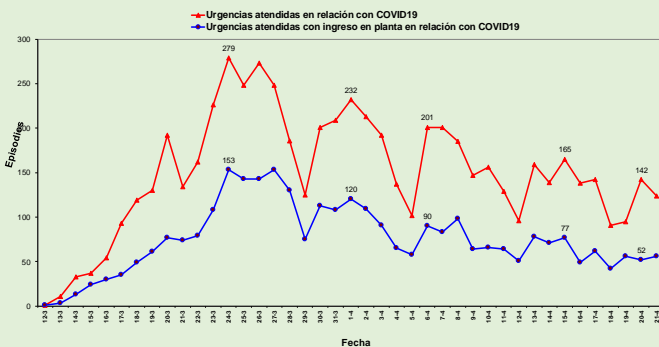
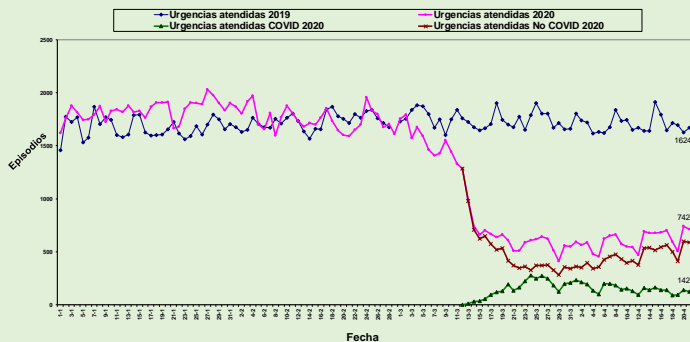


## Asistencia en Urgencias Hospitalarias (Fuente: PCH-Urgencias)

Distribución temporal de urgencias hospitalarias totales de 2019 y 2020 por fecha desde el 1 de enero.

Distribución temporal de urgencias hospitalarias atendidas e ingresadas por covid-19 desde el 12 de marzo de 2020

Urgencias atendidas 2019-2020

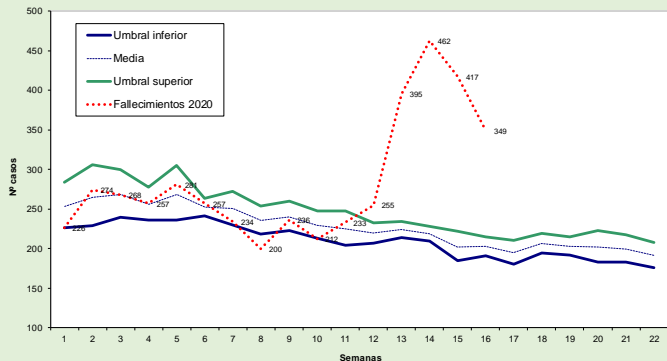


## Monitorización de la mortalidad semanal total en Aragón

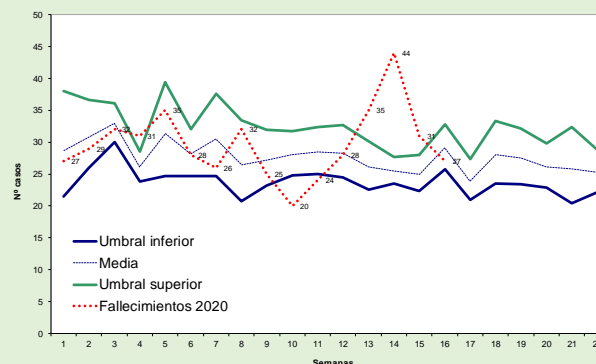
Quinta semana consecutiva de mortalidad por encima del umbral superior, pero segunda en descenso continuo.

La mortalidad en menores de 65 años en la semana 16 está dentro de valores esperados después de tres semanas por encima del umbral superior.

COMPARACIÓN DEL NÚMERO DE MUERTES OBSERVADAS CON LAS ESPERADAS (CORREDOR ENDÉMICO DE LOS 7 ÚLTIMOS AÑOS) POR SEMANAS EPIDEMIOLÓGICAS - ARAGÓN - AÑO 2020 - TODAS LAS EDADES



COMPARACION DEL NÚMERO DE MUERTES OBSERVADAS CON LAS ESPERADAS. CORREDOR ENDÉMICO DE LOS 7 ÚLTIMOS AÑOS POR SEMANAS EPIDEMIOLÓGICAS. ARAGÓN. AÑO 2020. **MENORES DE 65 AÑOS**



Nota: en la situación epidemiológica actual, esta información es provisional y cambiante, por lo que los datos ofrecidos deben ser interpretados con precaución.