

## A DESTACAR

### -Temas de Salud Pública

XI Jornada de la Red Aragonesa de Escuelas Promotoras de Salud (RAEPS)

-Vigilancia de Gripe en Aragón. Temporada 2019-2020

-Vigilancia de infecciones COVID-19 Aragón

## Enfermedades de Declaración Obligatoria (EDO). Declaración numérica.

Tabla de número de casos. Semana 09/2020

EDO	Huesca	Teruel	Zaragoza	Aragón	Acumulados en el año actual	Acumulados esperados (Mediana de los últimos 5 años)
<b>DE ALTA Y MEDIA INCIDENCIA</b>						
Gripe	123	170	732	1.025	32.298	22.976
Hepatitis A	0	0	0	0	4	6
Hepatitis B	3	2	1	6	25	23
Hepatitis, Otras	0	0	0	0	18	11
Hidatidosis	0	0	0	0	1	7
Infección Gonocócica	0	0	8	8	63	25
Legionelosis	0	1	1	2	14	7
Meningitis, Otras	0	0	1	1	18	13
Otras Tuberculosis	0	0	1	1	6	7
Otros Procesos Diarreicos	173	97	656	926	10.425	12.690
Paludismo	0	0	0	0	4	3
Parotiditis	7	0	14	21	218	54
Sifilis	0	0	1	1	41	23
Tosferina	1	0	0	1	12	9
Toxiinfección Alimentaria	5	2	7	14	80	85
Tuberculosis	0	0	2	2	14	28
Varicela	1	3	30	34	365	747

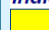
En la semana 9 de 2020 no se notificaron enfermedades de baja incidencia.

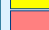
Gráfico. Índice de alerta cuatrisesmanal Semanas 06/2020-09/2020

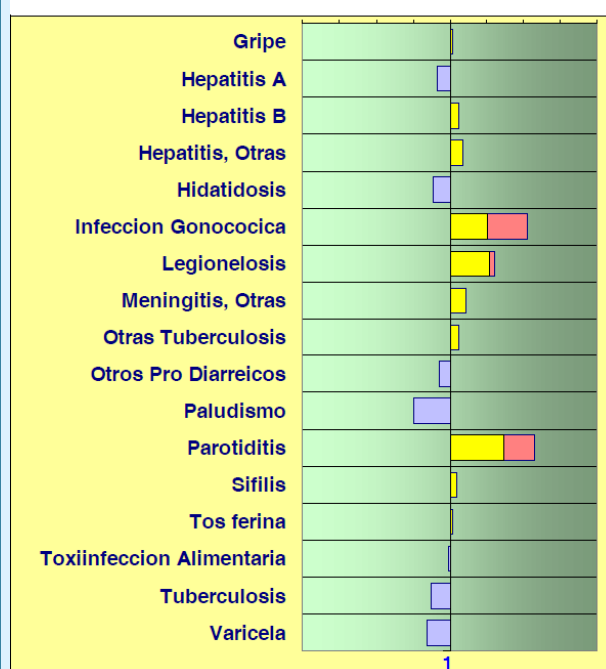
### Declaración numérica.

Cuatrisesmana que termina la semana: 09 / 2020

Índice de Alerta cuatrisesmanal. Valor normal : 1 (eje central)

 = Índice de Alerta superior a 1. Más casos de los esperados.

 = Exceso de Índice de Alerta sobre el intervalo de confianza.



Valor de referencia para el cálculo del Índice de Alerta: media de los 15 valores cuatrisesmanales de los 5 años anteriores (cuatrisesmana de estudio + cuatrisesmana anterior + cuatrisesmana posterior).

## Información epidemiológica relevante

- Brote de **tosferina** de ámbito escolar con 6 casos, estudiantes de 12-13 años de la provincia de Huesca, y la madre de uno de ellos. Se instauró quimioprofilaxis en los contactos cercanos y se tomaron las medidas oportunas de aislamiento de los casos. Todos los jóvenes estaban correctamente vacunados
- Brote institucional de **gastroenteritis aguda**, en un Centro Asistencial de la provincia de Teruel, con 56 expuestos y 17 afectados que evolucionan favorablemente. Se comunica a Higiene Alimentaria y se realizan recomendaciones al Centro.
- Caso confirmado de **enfermedad meningocócica** en un niño de 3 años en Zaragoza. Se ha recomendado quimioprofilaxis a contactos estrechos.
- Brote de **mano-pie-boca** en una escuela infantil de la provincia de Zaragoza, con 15 casos. Se han dado medidas a la dirección de la guardería para evitar aparición de nuevos casos.
- Brote de **toxiinfección alimentaria** en una residencia de mayores de la provincia de Zaragoza. Se han detectado 11 casos entre residentes y trabajadores. Dos de los afectados han requerido ingreso hospitalario; en uno de ellos se ha aislado salmonella en coprocultivo. Se ha notificado a Higiene Alimentaria.
- Brote de **escombrotismo** vinculado a un restaurante de Zaragoza. Se han detectado dos afectados de tres expuestos que consumieron *tataki* de atún. Se ha notificado a Higiene Alimentaria.

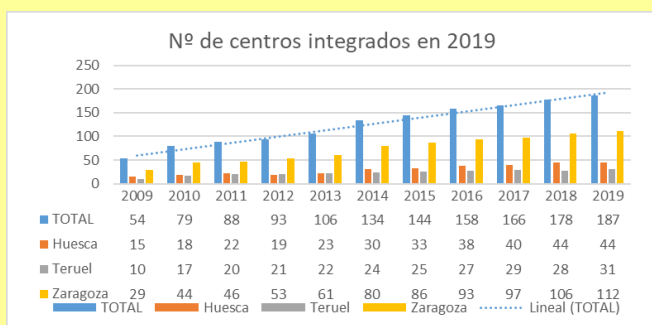
## Temas de Salud Pública

### XI Jornada de la Red Aragonesa de Escuelas Promotoras de Salud (RAEPS)

El día 3 de marzo, se celebró en Zaragoza la XI Jornada de la Red Aragonesa de Escuelas Promotoras de Salud, bajo el lema Educación integral de la sexualidad con una amplia participación del profesorado, alumnado perteneciente a 187 escuelas promotoras y también con representantes de las federaciones de familias de la FAPAR y FECAPA, profesionales socio-sanitarios y agentes sociales.

La ponencia marco corrió a cargo de José Luis Martínez Álvarez, profesor de la Facultad de Psicología de la Universidad de Salamanca, con el título *Educación integral de la sexualidad en los centros educativos*, sobre como la sexualidad debe responder a un proceso de construcción personal e individual. Esta construcción se va elaborando con el análisis crítico y reflexión personal sobre “cómo quiero vivir mi sexualidad” para ello los centros educativos tienen que favorecer una educación integral, holística, integrada en el curriculum, que el profesorado este formado y supere los obstáculos personales y profesionales, en cuanto al alumnado atendiendo a la gran diversidad y contando con la participación de las familias en la educación de la sexualidad como hecho fundamental y complementario a la educación escolar formal

#### Evolución del número de centros integrados en RAEPS 2009-2019



Seguidamente se trabajaron 8 talleres prácticos 4 dirigidos a centros de primaria y otros 4 dirigidos a secundaria en los que se mostraban como ejemplo para integrar la educación de la sexualidad en las escuelas promotoras de salud, situaciones que se dan en el aula, en el centro y como resolverlas. Por la tarde hubo una mesa de intercambio de experiencias, de diferentes escuelas promotoras de salud sobre como integran la educación de la sexualidad en los centros educativos.

Desde 2009, la RAEPS tiene como objetivo dar a conocer e impulsar las actividades de educación y promoción de la salud que se realizan en los centros educativos de Aragón. En 2019 se han acreditado 13 nuevos centros, y renovado la acreditación a otros 51. En total, la RAEPS está conformada por 187 centros (44 en Huesca, 31 en Teruel y 112 en Zaragoza), que aproximadamente representa un 33% del total de centros de Aragón. Sigue el ascenso de centros integrados, y la implicación de los centros de salud y de los profesionales de atención primaria.

Blog: <http://redescuelasaragon.blogspot.com/>  
<http://bit.ly/11RAEPS>.

### Alertas Epidemiológicas (Fuente: Centro de Coordinación de Alertas y Emergencias Sanitarias-CCAES)

#### Actualización

**-Global:** desde el inicio del brote de neumonía asociada a un **nuevo coronavirus (enfermedad COVID-19, virus SARS-CoV-2)**, y hasta la fecha de cierre de este Boletín, se han notificado 127.820 casos, 80.932 de ellos en China, y 4.718 fallecimientos.

En la **Unión Europea/EEE**, los países con mayor número de notificaciones son Italia con 12.462, Francia con 2.284, España con 2.277 y Alemania con 2.078.

Fuente (que se actualiza en tiempo real): [Aplicación gráfica de la Johns Hopkins University](#)

**Actualmente se considera que existe transmisión comunitaria en las siguientes zonas y países:**

#### Áreas consideradas de transmisión comunitaria

En la situación actual, el riesgo global para la salud pública en España se considera moderado.

Según la evolución de la situación, las zonas de riesgo pueden ir variando. Se puede encontrar información actualizada en los enlaces:

[Actualización diaria del brote de COVID-19. Ministerio de Sanidad.](#)

[Procedimientos de actuación Covid-19: Aragón, nacional y otra información](#)

**-República Democrática del Congo (RDC):** Desde la última semana no se han notificado casos de **infección por virus de Ébola** ni fallecimientos. Desde el inicio del brote se han registrado 3.433 casos, incluyendo 2.264 defunciones (letalidad: 65,5%). El riesgo de propagación de la enfermedad en la RDC y sus países limítrofes como Uganda y Ruanda es muy alto. En España, el riesgo de que aparezca un caso es muy bajo.

## Vigilancia de Gripe en Aragón. Temporada 2019-2020

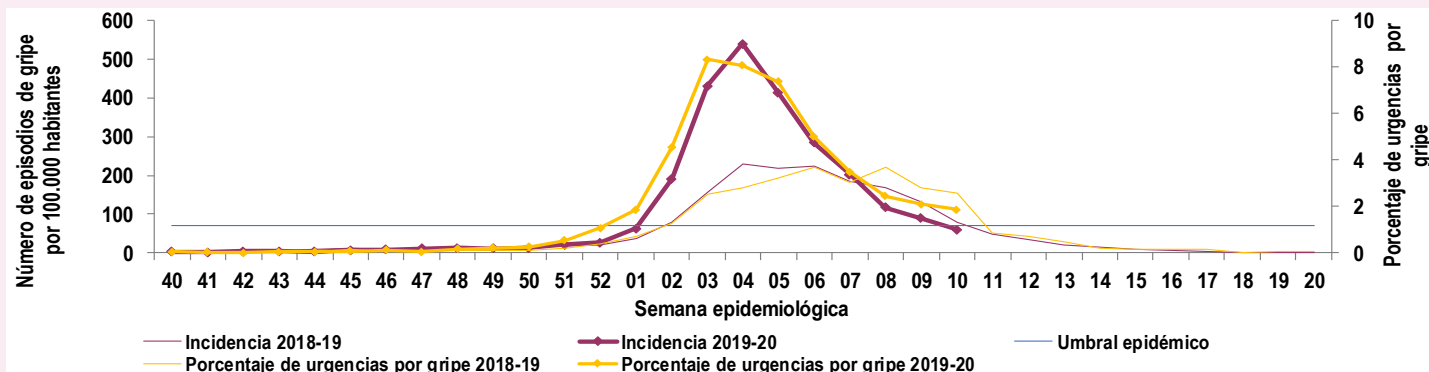
### Situación epidemiológica

En la semana 10/2020 la incidencia de gripe registrada en Atención Primaria fue 59,9 casos por 100.000 habitantes, **por debajo del umbral basal** establecido para la temporada en 70 casos por 100.000 habitantes.

En los hospitales públicos se registraron 204 urgencias por gripe (1,9% del total de urgencias atendidas, 10.919). Fueron hospitalizados 8 casos.

Desde el inicio de la temporada se han notificado 197 casos graves hospitalizados confirmados de gripe (CGHCG).

Gráfico 1. Incidencia semanal de gripe, OMI AP. Porcentaje de urgencias hospitalarias por gripe, PCH Urgencias. Temporada 2019-20



### Situación virológica

Tabla 1. Número de detecciones de virus de gripe por tipo/subtipo de virus y sistema de vigilancia. Temporada 2019-20

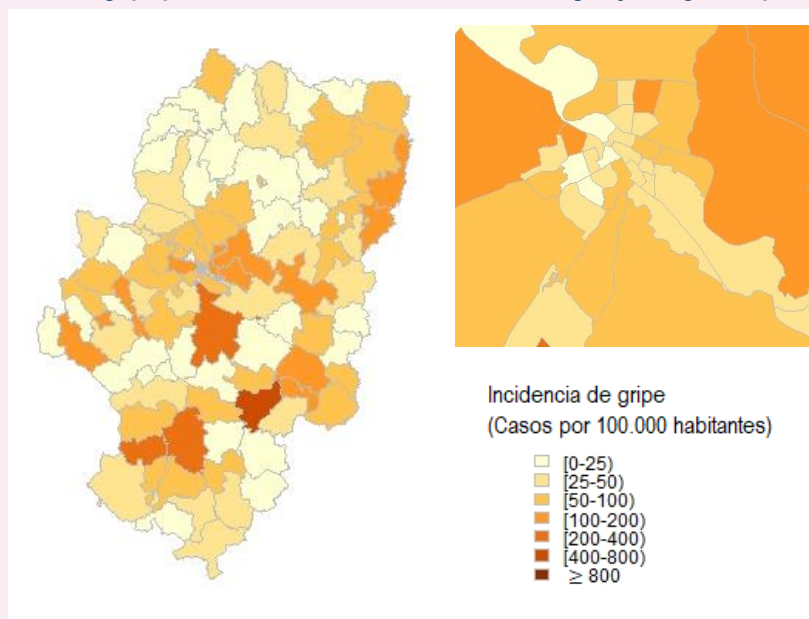
Tipo y subtipo de virus	Semana actual		Temporada 2019-20	
	Centinela	SIM *	Centinela	SIM *
<b>Tipo A</b>	<b>0</b>	<b>4</b>	<b>44</b>	<b>1.416</b>
A(H3N2)	0	0	2	0
A(H1N1)pdm09	0	0	20	0
A no subtipado	0	4	22	1.416
<b>Tipo B</b>	<b>0</b>	<b>29</b>	<b>5</b>	<b>418</b>
<b>Tipo C</b>	<b>0</b>	<b>0</b>	<b>0</b>	<b>1</b>
<b>Total detecciones</b>	<b>0</b>	<b>33</b>	<b>49</b>	<b>1.835</b>

\* Sistema de Información Microbiológica

Se han identificado 16 detecciones de VRS entre las 263 muestras analizadas (tasa de detección 6,1%).

### Difusión geográfica de la gripe

Gráfico 2. Incidencia de gripe por Zona Básica de Salud, OMI AP. Aragón y Zaragoza capital. Semana 10/2020



Para más información: [Vigilancia de la gripe en Aragón](#), [España](#), [Europa](#) y en el [mundo](#)

## Vigilancia de infecciones COVID-19 en Aragón

Desde que se puso en marcha la vigilancia de posibles casos de Covid-19, y hasta el 12 de marzo a las 12:00 horas, se han registrado 344 casos, de los cuales están descartados microbiológicamente 230, 50 están pendientes de resultados microbiológicos y se han confirmado 64, 32 de ellos con una segunda prueba de confirmación por parte del Centro Nacional de Microbiología.

### Información de casos confirmados

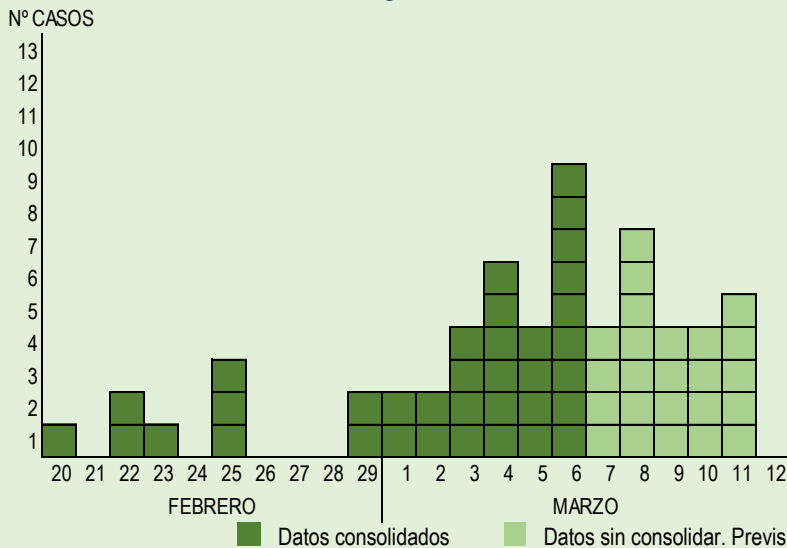
Los casos se han notificado en primera instancia al Sistema de Atención de Alertas de Salud Pública (81%) y a las Secciones de Vigilancia Epidemiológica (VE) de Zaragoza (14,3%), Huesca (1,6%) y Teruel (1,6%).

El 88% de los casos residen en la ciudad de Zaragoza y el 11% en un municipio de la provincia de Teruel.

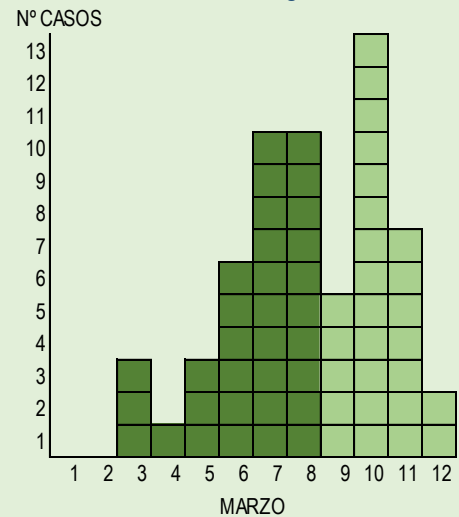
El 54% de los casos son hombres. El rango de edad es 23-100 años, con un promedio de 73,5 años.

La distribución temporal de los casos confirmados se observa en las siguientes curvas epidémicas.

**Gráfico 1. Casos Confirmados COVID-19 por fecha de inicio de síntomas. Aragón, 2020**



**Gráfico 2. Casos Confirmados COVID-19 por fecha de notificación. Aragón, 2020**



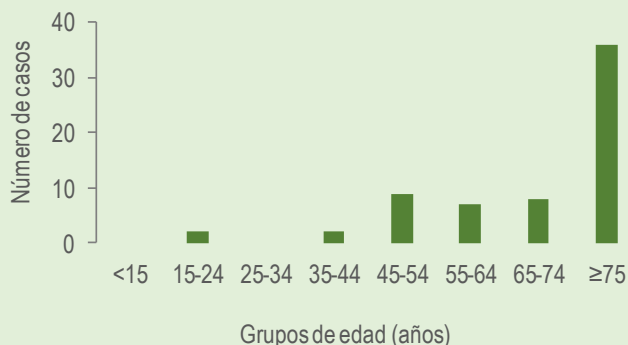
■ Datos consolidados ■ Datos sin consolidar. Previsiblemente aumentarán en los próximos días

Se han registrado 6 fallecimientos, todos de edad avanzada y con patología previa, y dos pacientes permanecen ingresados en unidades de cuidados intensivos. De entre los casos, hay tres importados desde la Comunidad de Madrid y asociados a sendos agrupamientos de casos generados allí.

Se han detectado 5 agrupaciones de casos confirmados, tres de ellas en residencias de mayores.

Agrupación	Nº casos	FIS caso 0	Número de casos por tipo de transmisión			
			Familiar	Nosocomial	Residencia	Laboral
1	4	22/02/2020	1	2	0	0
2	6	22/02/2020	3	1	0	1
3	17	29/02/2020	2	0	11	4
4	17	23/02/2020	0	0	12	4
5	9	06/03/2020	0	0	7	2

**Gráfico 3. Casos Confirmados COVID-19 por grupos de edad. Aragón, 2020**



**Gráfico 4. Casos Confirmados COVID-19 por tipo de transmisión. Aragón, 2020**



Nota: en la situación epidemiológica actual, esta información es provisional y cambiante, por lo que los datos ofrecidos deben ser interpretados con precaución.