

A DESTACAR

-Tema de Salud Pública

Leishmaniasis en Aragón 2002-2021

La gripe supera en la semana 14 el umbral en esta temporada

-Vigilancia de Gripe. Vigilancia centinela de Infección Respiratoria Aguda Grave. Aragón, temporada 2021-22

Enfermedades de Declaración Obligatoria (EDO). Declaración numérica.

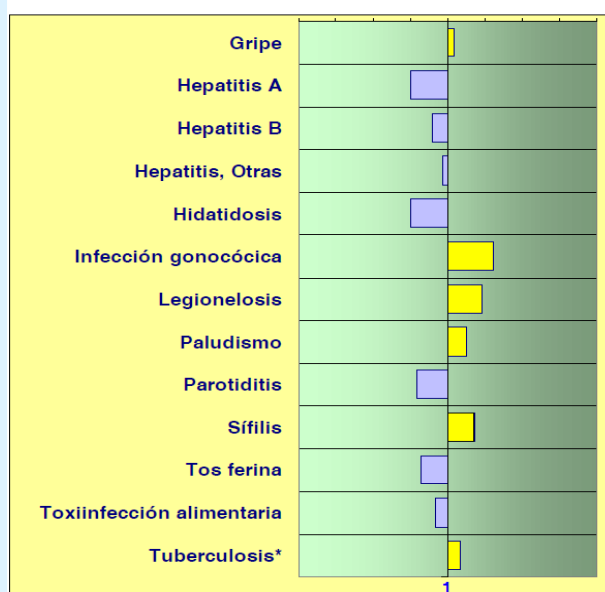
Tabla de número de casos. Semana 13/2022

EDO	Huesca	Teruel	Zaragoza	Aragón	Acumulados en el año actual	Acumulados esperados (Mediana de los últimos 5 años)
DE ALTA Y MEDIA INCIDENCIA						
Gripe	85	19	160	264	1.714	23.092
Hepatitis A	0	0	0	0	4	7
Hepatitis B	0	1	1	2	23	40
Hepatitis, Otras	0	1	1	2	9	21
Hidatidosis	0	0	0	0	1	1
Infección Gonocócica	0	0	0	0	0	0
Legionelosis	0	0	3	3	12	11
Paludismo	0	0	0	0	4	4
Parotiditis	1	0	0	1	27	168
Sífilis	0	0	0	0	0	0
Tosferina	0	0	0	0	2	10
Toxiinfección Alimentaria	0	0	0	0	0	0
Tuberculosis	0	2	0	2	18	26
Varicela	2	1	1	4	44	798

Entre las enfermedades de BAJA INCIDENCIA, en la semana 12 no se notificaron casos.

Gráfico. Índice de alerta cuatrisesemal
Semanas 10/2022-13/2022

Declaración numérica.
 Cuatrisesmana que termina la semana: 13 / 2022
 Índice de Alerta cuatrisesemal. Valor normal : 1 (eje central)
 = Índice de Alerta superior a 1. Más casos de los esperados.
 = Exceso de Índice de Alerta sobre el intervalo de confianza.



Valor de referencia para el cálculo del Índice de Alerta: media de los 15 valores cuatrisesmanales de los 5 años anteriores (cuatrisesmana de estudio + cuatrisesmana anterior + cuatrisesmana posterior).

Información epidemiológica relevante

- Brote de **gripe A** en una residencia de mayores de Zaragoza, con cuatro casos confirmados que han requerido hospitalización. Se ha indicado quimioprofilaxis a los contactos estrechos de los casos, y se han dado medidas generales para control del brote.
- Brote de **mano-pie-boca** en una guardería de la provincia de Zaragoza. Se han dado las recomendaciones para evitar la aparición de nuevos casos en el centro escolar.
- Desde el Boletín anterior, se han notificado en Aragón 1.622 casos nuevos de covid-19 y 10 fallecidos. En esta última semana, se han identificado 10 brotes en centros residenciales de la Comunidad Autónoma. Se enlazan fuentes de situación de vigilancia de la pandemia en [Aragón](#), [España](#) y [Global](#).

Artículo recomendado

- García San Miguel L, Sierra MJ, Vazquez A, Fernandez-Martínez B, Molina R, Sanchez-Seco MP, Lucientes J, Figuerola J, de Ory F, Monge S, Suarez B, Simón F. [Enfermedades asociadas a flebovirus transmitidos por flebotomos: ¿qué riesgo tenemos en España?](#) Enferm Infecc Microbiol Clin (Engl Ed). 2021 Aug-Sep;39(7):345-351. En España se ha detectado la presencia de los virus Toscana, Granada, Nápoles, Sicilia, Arbia y Arrabida-like. La presencia casi generalizada de vectores del género *Phlebotomus*, especialmente de *Phlebotomus perniciosus*, hace muy probable que aparezcan de manera regular infecciones en humanos en nuestro país, siendo este riesgo moderado para el virus Toscana y bajo para el resto, en las zonas con mayor actividad del vector.

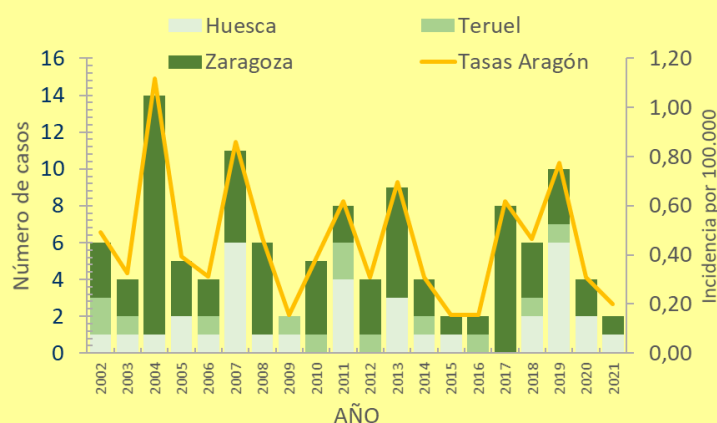
Tema de Salud Pública Leishmaniasis en Aragón, 2002-2021

La leishmaniasis es una zoonosis producida en nuestro medio por el parásito *Leishmania infantum*. El reservorio principal es el perro, aunque también se ha descrito en gatos, roedores y otras especies silvestres como la liebre. Se transmite por la picadura de un insecto del género *Phlebotomo*, existiendo en España dos especies competentes, *P. ariasi* y *P. perniciosus* (Gráfico 2). El periodo de máxima actividad del vector va de mayo a octubre, especialmente al atardecer y durante la noche.

Existe una elevada prevalencia de infecciones asintomáticas y gran variedad de manifestaciones clínicas que van desde la forma visceral, más grave, hasta la cutánea, de evolución usualmente benigna. Las personas más susceptibles son los niños y los inmunodeprimidos.

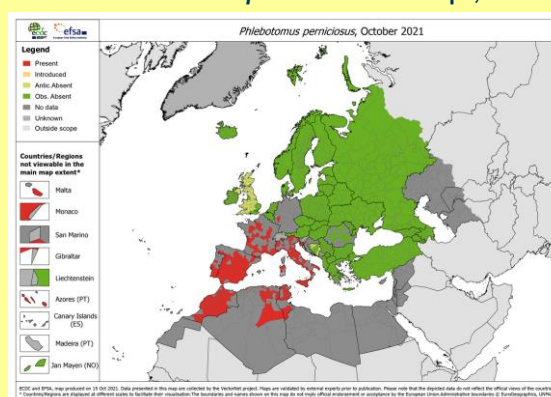
En Aragón es una Enfermedad de Declaración Obligatoria por la importancia de su carácter endémico. De 2002 a 2021 se han notificado 114 casos, oscilando la incidencia anual entre 1,6 y 11 casos por millón de habitantes (Gráfico 1) sin un patrón temporal claro. El 65,5% de los casos correspondió a la forma visceral y 6,9% tenía menos de 10 años. En 2022, hasta el momento actual, se ha notificado solo un caso, cuando el número esperado para este periodo ascendería a 2.

Gráfico 1. Incidencia de leishmaniasis. Aragón, 2002-2021



Fuente: EDO numérica

Gráfico 2. Distribución de *P. perniciosus* en Europa, octubre 2021



Enlaces de interés:

- [Leishmaniasis. European Centre for Disease Prevention and Control.](#) [Leishmaniasis. Organización Mundial de la Salud](#)

Alertas Epidemiológicas (Fuente principal: Centro de Coordinación de Alertas y Emergencias Sanitarias - CCAES)

- España:

- AESAN notificó la presencia de **Listeria monocytogenes** en cabeza de cerdo procedente de España, informando Castilla y León sobre un paciente con listeriosis que consumió el producto asociado a la alerta; se han enviado muestras al CNM.

- La RASVE notificó un nuevo foco de **Influenza Aviar de Alta Patogenicidad A(H5N1)** en un ave silvestre en el municipio de Gargantilla del Lozoya y Pinilla de Buitrago. En 2022 se han detectado 31 focos en aves silvestres en las provincias de Lleida, Girona, Ávila, Palencia, Valladolid, Salamanca, Sevilla, Huelva, Cádiz, Córdoba, Madrid, Badajoz y Cáceres, así como 31 focos en aves domésticas en las provincias de Segovia, Valladolid, Huelva y Sevilla.

- **Europa:** se ha notificado un brote por **Salmonella Typhimurium** monofásica, principalmente entre niños menores de 10 años. El primer caso se identificó en el Reino Unido el 7 de enero de 2022 y se han notificado más de 140 casos asociados en 8 países de la UE/EEE. Se ha vinculado con determinados productos de chocolate Kinder fabricados en Arlon (Bélgica) y distribuidos en diferentes países: la empresa distribuidora en España de estos [productos sospechosos](#) ha informado a sus clientes para la inmovilización y retirada de los canales de comercialización. En España se ha identificado 1 caso probable de *Salmonella Typhimurium* en un adulto de Galicia, aunque continúa la investigación.

Más información en [ECDC](#) y [AESAN](#)

- **Reino Unido:** ha notificado una agrupación de casos en Escocia, Inglaterra e Irlanda de **hepatitis aguda severa de origen desconocido** en niños menores de 10 años, la mayoría con inicio de síntomas en marzo de 2022 y con 74 casos confirmados, precisando seis de ellos trasplante hepático. No se ha encontrado vínculo epidemiológico entre los casos, descartándose virus A, B, C, D y E de la hepatitis, así como antecedente de viaje al extranjero. Se investiga actualmente otro tipo de causas infecciosas, tóxicas o químicas. En España, se ha notificado una hepatitis de origen desconocido en un niño de 22 meses con buena evolución.

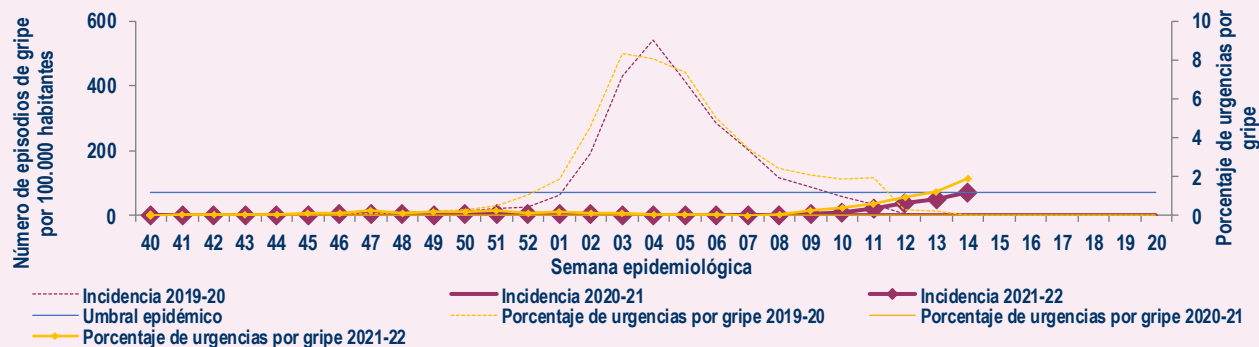
Vigilancia de Gripe en Aragón. Temporada 2021-2022

Situación epidemiológica

En la semana 14/2022 la incidencia de gripe registrada en Atención Primaria fue 71,8 casos por 100.000 habitantes, situándose por encima del umbral basal establecido para la temporada en 71,7 casos por 100.000 habitantes. Es la primera vez desde que se vigila la gripe que se da esta situación en la semana 14.

En los hospitales públicos se registraron 227 urgencias por gripe (1,9% del total de urgencias atendidas, 12.061). Se produjeron 33 hospitalizaciones por gripe.

Gráfico 1. Incidencia semanal de gripe, OMI AP. Porcentaje de urgencias hospitalarias por gripe, PCH Urgencias. Temporada 2021-22



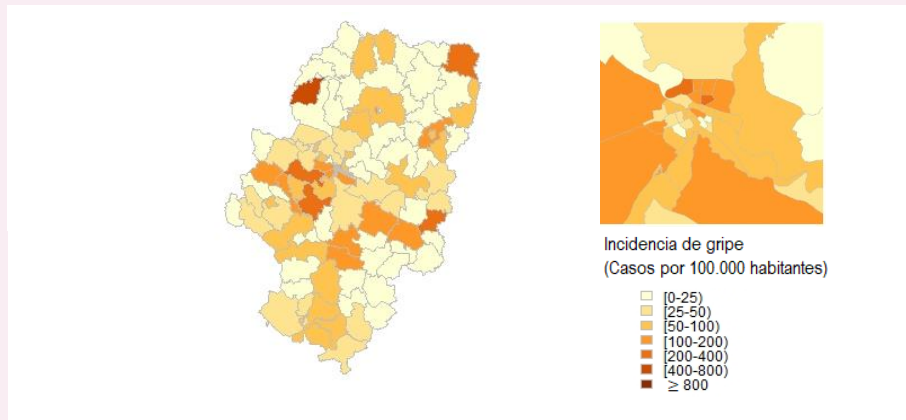
Situación virológica

En la misma semana, a través del Sistema de Información Microbiológica (SIM) se han notificado 154 detecciones de virus de gripe, todas tipo A (46 A(H3) y 108 ANS). Desde el inicio de la temporada se han notificado 1.803 detecciones de virus de gripe no centinela, 98% tipo A [31,1 % A(H3), 0,2% A(H1N1)pdm09 y 68,7% ANS], 1% tipo B y 1% virus tipo C.

Se han identificado 6 detecciones de VRS entre las 253 muestras analizadas (tasa de detección 2,4%).

Difusión geográfica de la gripe

Gráfico 2. Incidencia de gripe por Zona Básica de Salud, OMI AP. Aragón y Zaragoza capital. Semana 14/2022

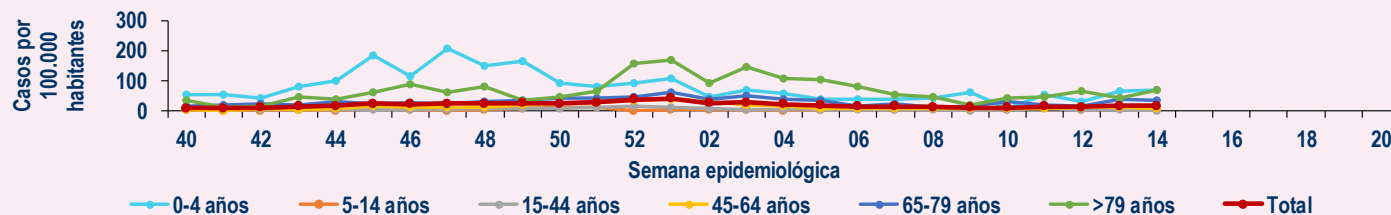


En el contexto de la pandemia de COVID-19, los datos de gripe presentados deben interpretarse con cautela.

Vigilancia centinela de Infección respiratoria aguda grave (IRAG)

En la semana 14/2022, la tasa global de IRAG asciende a 15,6 casos por 100.000 h. Por grupos de edad, la mayor incidencia se observa en el grupo 0 a 4 años (68,9 casos /100.000 h) seguido de los mayores de 79 años (67,9 casos/100.000 h).

Gráfico 3. Incidencia semanal de IRAG por grupo de edad. Sistema centinela. Aragón. Temporada 2021-22



Para más información: [Vigilancia de la gripe en Aragón](#), [España](#), [Europa](#) y en el [mundo](#)