

A DESTACAR

- Tema de Salud Pública

- Vigilancia del VIH/sida en Aragón. DÍA MUNDIAL DEL SIDA – 1 de diciembre
- Vigilancia de infecciones covid-19 Aragón
- Vigilancia de gripe en Aragón, semana 47 de la temporada 2020-2021

Enfermedades de Declaración Obligatoria (EDO). Declaración numérica.

Tabla de número de casos. Semana 46/2020

EDO	Huesca	Teruel	Zaragoza	Aragón	Acumulados en el año actual	Acumulados esperados (Mediana de los últimos 5 años)
DE ALTA Y MEDIA INCIDENCIA						
Gripe	0	1	8	9	34.634	30.696
Hepatitis A	0	0	0	0	10	28
Hepatitis B	0	6	0	6	96	139
Hepatitis, Otras	0	2	0	2	57	86
Hidatidosis	0	0	0	0	4	18
Infección Gonocócica	0	0	10	10	249	116
Legionelosis	1	0	0	1	58	50
Meningitis, Otras	0	0	2	2	37	80
Otras Tuberculosis	0	0	0	0	33	37
Otros Procesos Diarreicos	56	44	256	356	25.628	60.830
Paludismo	0	0	0	0	9	37
Parotiditis	1	0	1	2	365	455
Sífilis	0	0	1	1	107	128
Tosferina	0	0	0	0	37	90
Toxiinfección Alimentaria	3	2	5	10	333	602
Tuberculosis	0	0	1	1	70	128
Varicela	3	1	1	5	748	3.658


Se ha notificado un caso de fiebre exantemática mediterránea (enfermedad de baja incidencia) en Zaragoza durante la semana epidemiológica 46.

Gráfico. Índice de alerta cuatrisesemal Semanas 43/2020-46/2020

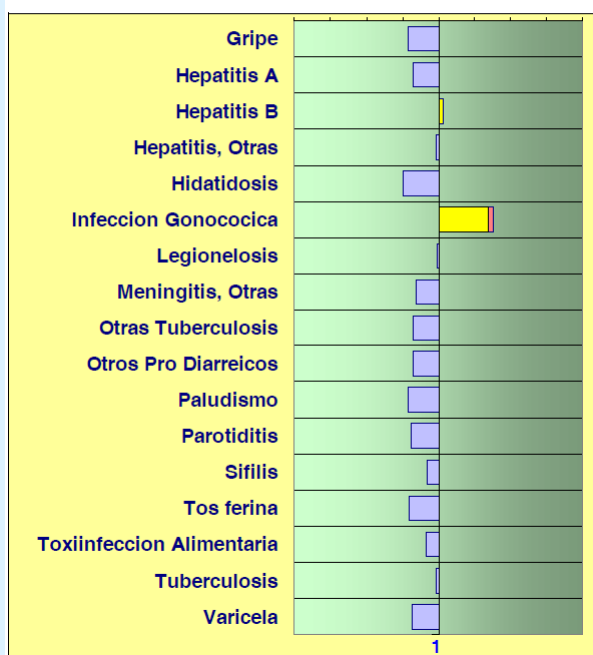
Declaración numérica.

Cuatrisesmana que termina la semana: 46 / 2020

Índice de Alerta cuatrisesemal. Valor normal : 1 (eje central)

 = Índice de Alerta superior a 1. Más casos de los esperados.

 = Exceso de Índice de Alerta sobre el intervalo de confianza.



Valor de referencia para el cálculo del Índice de Alerta: media de los 15 valores cuatrisesmanales de los 5 años anteriores (cuatrisesmana de estudio + cuatrisesmana anterior + cuatrisesmana posterior).

Información epidemiológica relevante

- Agregación de **legionelosis**, en un período de 6 meses, tras dos casos confirmados en internos de un centro penitenciario de la provincia de Zaragoza. La Sección de Sanidad Ambiental ha adoptado las medidas pertinentes.
- Brote de **gastroenteritis aguda** en Teruel con 2 afectados que precisan atención en urgencias de hospital y evolucionan favorablemente. El alimento sospechoso es *Kebab* que se adquiere en un restaurante y se consume en domicilio. Se notifica a la Sección de Higiene Alimentaria, quienes realizan inspección del establecimiento y recomiendan limpieza y desinfección de superficies.
- Brote institucional de **gastroenteritis aguda** en Teruel con 62 expuestos y 3 afectados que evolucionan a la curación. Se desconoce tras la investigación el agente causal. Se notifica a Higiene Alimentaria y se recomiendan medidas higiénico-sanitarias tanto a nivel individual como de superficies para control del brote.
- Brote familiar de **intoxicación por inhalación de gases** en Teruel procedentes de una estufa de gasoil, con 4 expuestos que resultan afectados. Se recomienda no usarla hasta revisión por técnicos competentes.
- Es accesible, desde cualquier plataforma, la aplicación interactiva para visualización de datos de covid-19 en Aragón en el siguiente enlace: [Vigilancia Epidemiológica de covid-19 en Aragón](#). En las últimas semanas se han incorporado mapas de incidencia y mortalidad acumuladas por comarca, por municipio y algunas utilidades más.

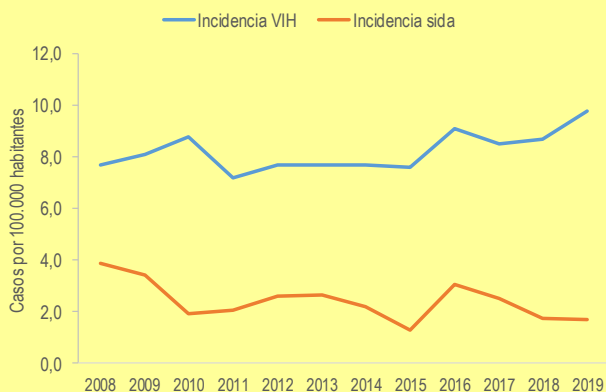
Vigilancia del VIH/sida en Aragón. DÍA MUNDIAL DEL SIDA – 1 de diciembre

En 2019 se notificaron 131 casos nuevos de VIH en Aragón, con una incidencia acumulada de 9,9 por 100.000 habitantes. La incidencia anual se mantiene estable en los últimos 12 años, similar a la incidencia nacional.

El patrón epidemiológico de transmisión del virus ha cambiado. Mientras que, en el pasado, la transmisión predominante fue entre usuarios de drogas por vía parenteral, en la actualidad el VIH se transmite mayoritariamente por vía sexual, observándose una tendencia ascendente en la práctica de riesgo de hombres que tienen sexo con hombres.

Desde la perspectiva de salud pública, la promoción del diagnóstico precoz debe ser prioritaria en personas que hayan tenido prácticas de riesgo, para obtener así beneficios tanto a nivel colectivo, reduciendo la posibilidad de transmisión a otras personas, como a nivel individual disminuyendo la morbi-mortalidad de los casos.

Gráfico 1. Incidencia de nuevos diagnósticos de infección por VIH y de nuevos diagnósticos de sida, Aragón 2008-2019



Situación epidemiológica del VIH/sida:

- [En Aragón](#)
- [En España](#)
- [En Europa](#)
- [En el mundo](#)

Campaña Día Mundial del Sida

- [Ministerio de Sanidad](#)
- [ONUSIDA Lema: "Solidaridad mundial, responsabilidad compartida"](#)

Alertas Epidemiológicas (Fuente principal: Centro de Coordinación de Alertas y Emergencias Sanitarias - CCAES) Actualizaciones

- **España y Europa:** Se da por finalizada la temporada de **fiebre del Nilo Occidental**. Durante esta temporada se han notificado 77 casos de meningoencefalitis por Virus del Nilo Occidental (VNO) en España. Se han implementado medidas de salud pública (aviso a la población, control de donaciones de hemoderivados, control vectorial). Entre el 13 y el 19 de noviembre, se ha notificado 1 caso humano de fiebre del Nilo en los Países Bajos. Esta semana se ha producido 1 fallecido en Grecia. Acceso a editorial de [Eurosurveillance](#) sobre el continuo ascenso del Virus del Nilo en Europa.

- **República Democrática del Congo (RDC):** El 18 de noviembre el Ministerio de Salud de la RDC ha dado por finalizado el brote de EVE en la provincia de Ecuador, después de seis meses desde el primer caso detectado. La declaración se ha realizado de acuerdo con las recomendaciones de la OMS, es decir después de que hayan transcurrido 42 días sin ningún nuevo caso diagnosticado.

- **Global:** desde el inicio de la pandemia de **covid-19** hasta la fecha de cierre de este Boletín, se han notificado 60.420.355 casos y 1.421.650 fallecimientos. Los países con mayor número de notificaciones son, por este orden, Estados Unidos, India, Brasil, Francia, Rusia y España.

Enlaces relacionados:

[Aplicación gráfica Johns Hopkins University.](#)

[Actualización diaria del brote de COVID-19. Ministerio de Sanidad.](#)

Artículo recomendado

Lorenzo-Redondo R, et al. [Molecular epidemiology in the HIV and SARS-CoV-2 pandemics](#). Curr Opin HIV AIDS. 2020 Nov 11. El objetivo de esta revisión fue comparar y contrastar la aplicación de enfoques de epidemiología molecular para mejorar el manejo y la comprensión de las epidemias de VIH y SARS-CoV-2. Tanto la reacción en cadena de la polimerasa (Polymerase Chain Reaction, PCR) como la secuenciación del genoma completo (Whole Genome Sequencing, WGS), se han convertido en herramientas muy útiles para la investigación epidemiológica, para definir redes de riesgo y patrones de transmisión, para caracterizar los agentes causantes de la enfermedad y rastrear sus orígenes, y, combinados con conjuntos de datos clínicos, para investigar los correlatos de la enfermedad y la patogenia. En la epidemia de VIH en curso, estos enfoques se han implementado de manera efectiva para identificar brechas en el tratamiento, grupos de transmisión y factores de riesgo, aunque siguen existiendo barreras significativas para la implementación rápida. Asimismo han tenido éxito en abordar algunas cuestiones de la transmisión y patogénesis del SARS-CoV-2, pero la naturaleza y la rápida propagación del virus han planteado desafíos adicionales.

Vigilancia de infecciones covid-19 en Aragón

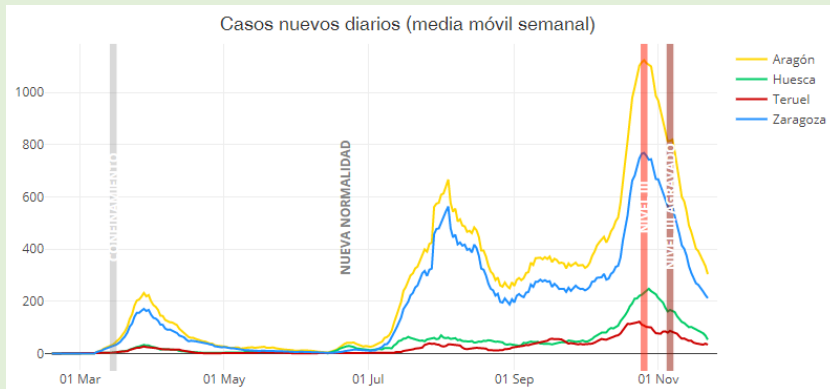
Información de casos confirmados

Desde el inicio de la vigilancia de casos de covid-19, y hasta el 25 de noviembre a las 24:00 horas, se han registrado 73.124 casos confirmados microbiológicamente por PCR, tests de antígenos y/o pruebas serológicas IgM.

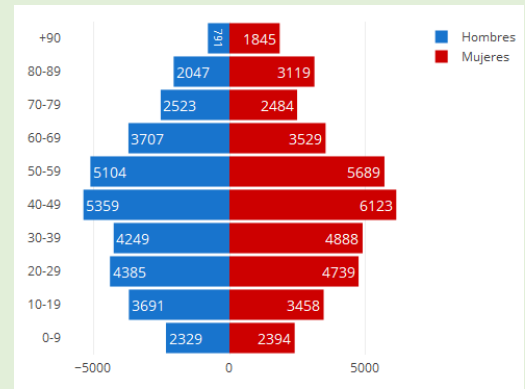
Por provincias, 73,4% de los casos residen en Zaragoza, 17,2% en Huesca y 9,4% en Teruel. El 47,2% son hombres, que presentan una tasa de letalidad del 3,5%, frente a 2,9% en mujeres. La mediana de edad es 45 años.

Actualmente hay 623 casos de covid-19 hospitalizados en Aragón, 98 de ellos en Unidades de Cuidados Intensivos. Se han registrado desde el inicio de la pandemia 2.286 fallecimientos por su causa en la Comunidad Autónoma.

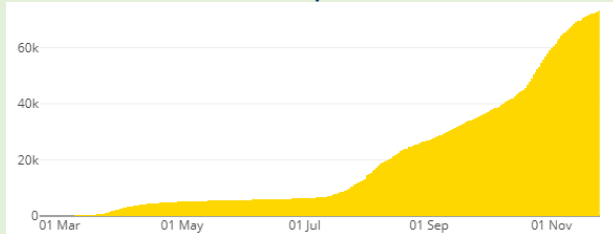
Casos por fecha de notificación y provincia*



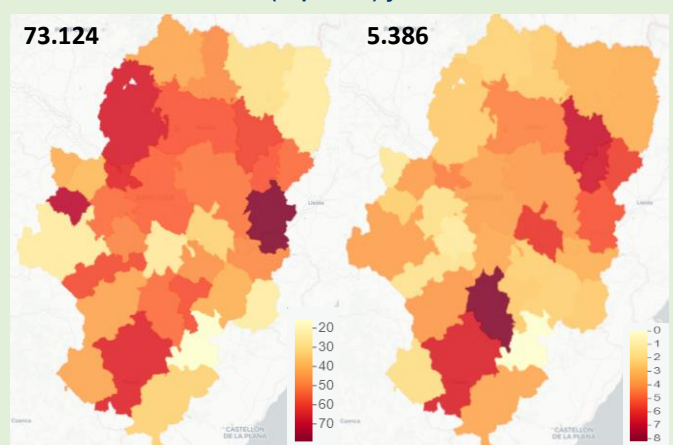
Casos acumulados por grupo de edad y sexo*



Casos acumulados diarios por fecha de confirmación*



Casos acumulados por cada 1.000 habitantes por Comarca. Total de acumulados (izquierda) y últimos dos semanas*



Defunciones acumuladas diarias por fecha defunción*



* Fuente: [Vigilancia Epidemiológica de Covid-19 en Aragón](#)

Información de brotes de covid-19 en Aragón

Se han detectado 784 agrupaciones de casos, 396 de ellas en centros residenciales, con 1.268 fallecimientos hasta la fecha. 638 de los brotes se han dado ya por concluidos y 69,1% de los afectados se han recuperado.

Hay 69 brotes activos, de los que 46 corresponden a centros residenciales, 8 al ámbito laboral y 6 al educativo. La letalidad por covid-19 en el conjunto de brotes es del 10,0%. Entre usuarios de centros residenciales, la letalidad (fallecidos/casos en residentes) fue 36,3% hasta el 31 de mayo y es 14,7% desde el 1 de junio hasta hoy.

Brotos epidémicos (clusters) por covid-19 en Aragón desde el comienzo de la pandemia

Ámbito	Nº clusters	Cerrados ¹	Activos*	Zaragoza	Teruel	Huesca	Interprovincia	Nº casos	Nº fallecidos	Recuperados
Centros residenciales	396	308	46	272	55	69	0	7881	1240	4596
Laboral	155	136	8	63	29	60	3	2546	0	2413
Educativo ²	69	49	6	32	16	21	0	368	0	284
Resto de clusters	164	145	9	72	55	34	3	1896	28	1478
TOTAL	784	638	69	439	155	184	6	12691	1268	8771

¹Se consideran **cerrados** aquellos brotes con al menos 28 días sin casos nuevos.

*Se consideran **activos** aquellos brotes con algún caso que inicia síntomas en las dos semanas previas a la actualización.

²Se incluyen en el ámbito educativo todo tipo de centros, guarderías incluidas.

Nota: en la situación epidemiológica actual, esta información es provisional y cambiante, por lo que los datos ofrecidos deben ser interpretados con precaución.

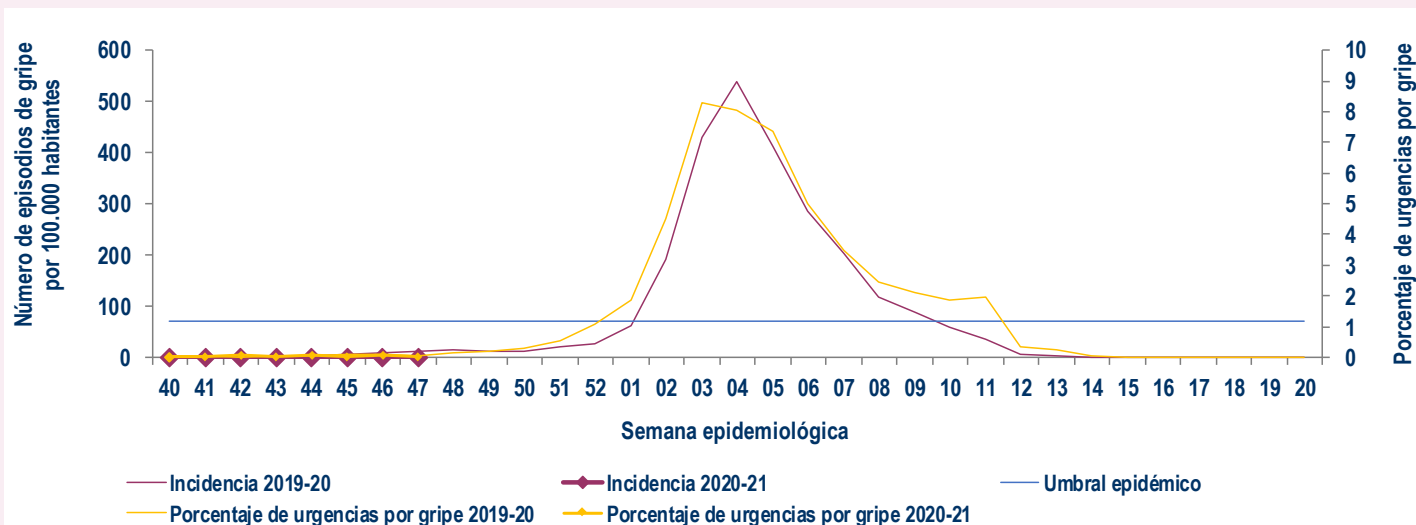
Vigilancia de Gripe en Aragón. Temporada 2020-2021

Situación epidemiológica

En la semana 47/2020 la incidencia de gripe registrada en Atención Primaria fue 0,3 casos por 100.000 habitantes, situándose por debajo del umbral basal establecido para la temporada en 71,7 casos por 100.000 habitantes.

En los hospitales públicos se registró una urgencia por gripe (0,01% del total de urgencias atendidas, 7.550). No fue hospitalizado.

Gráfico 1. Incidencia semanal de gripe, OMI AP. Porcentaje de urgencias hospitalarias por gripe, PCH Urgencias. Temporada 2020-21



Situación virológica

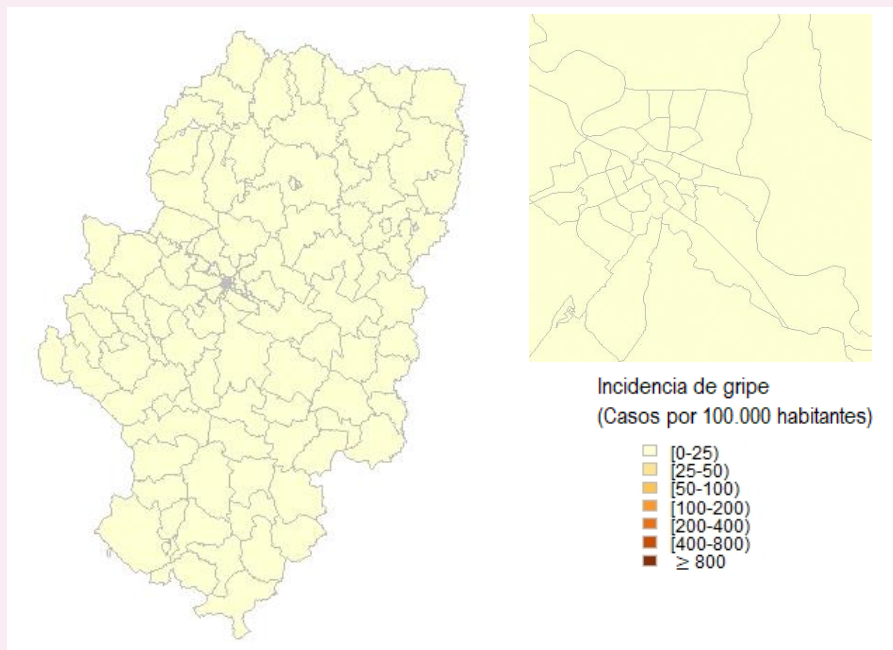
En la misma semana, no se han enviado muestras centinela a los laboratorios del sistema.

A través del Sistema de Información Microbiológica (SIM) no se han notificado detecciones de virus de gripe ni de VRS.

Desde el inicio de la temporada se ha registrado 1 detección de virus de gripe no centinela, con subtipo A(H1N1)pdm09.

Difusión geográfica de la gripe

Gráfico 2. Incidencia de gripe por Zona Básica de Salud, OMI AP. Aragón y Zaragoza capital. Semana 47/2020



Para más información: [Vigilancia de la gripe en Aragón](#), [España](#), [Europa](#) y en el [mundo](#)